

Fund af småsommerfugle fra Danmark i 1994

(Lepidoptera)

Otto Buhl, Per Falck, Benny Jørgensen, Ole Karsholt,
Knud Larsen & Flemming Vilhelmsen.

Buhl, O., P. Falck, B. Jørgensen, O. Karsholt, K. Larsen & F. Vilhelmsen :
Records of Microlepidoptera from Denmark in 1994 (Lepidoptera).
Ent. Meddr. 63: 61-74. Copenhagen, Denmark, 1995. ISSN 0013-8851.

This article reports on interesting Danish Microlepidoptera collected in 1994, and comments on remarkable findings from previous years. The classification and nomenclature follow Schnack (ed.): Ent. Meddr. 52: 1-163, 1985.

Six species are new to the Danish fauna: 1) *Trichophaga scandinaviella* Zagulajev, 1960 (Tineidae). One specimen was found at Skagen, the northernmost town in Denmark. 2) *Phyllonorycter messaniella* (Zeller, 1846) (Gracillariidae). 12 specimens were collected in light traps in four sites in SW Jutland during late September-early October. These occurrences may be the result of immigration. 3) *Leucoptera lathyrioliella* (Stainton, 1866) (Lyonetiidae). Following the identification of one older specimen in the collection of ZMUC numerous larvae and adult specimens were collected during August and September in sand dune areas of W Jutland. The larvae mined leaves of *Lathyrus japonicus*, a hitherto unrecorded host plant for this species. 4) *Teleiodes fugacella* (Zeller, 1839) (Gelechiidae). One specimen was caught at light in the edge of a forest at the southern coast of the island of Lolland. This capture represents the northernmost record of the species. *T. fugacella* is recorded also as new to the fauna of Spain. 5) *Bryotropha boreella* (Douglas, 1851) (Gelechiidae). One specimen was captured in a light trap at the border of a wildlife sanctuary in NW Jutland during a very warm night, and later on a 10 year old specimen was detected in a collection. The latter was collected in a light trap situated 75 km south of the first mentioned site. *6) *Gelechia sestertiella* Herrich-Schäffer, 1854 (Gelechiidae). One specimen was collected in a light trap on the top of the Zoological Museum of Copenhagen. For each of these species differential diagnosis, reference to figures of genitalia, and review of biology and distribution are given.

Two species which were previously known in single specimens, viz. *Denisia augustella* (Hübner, 1796) (Oecophoridae), and *Chrysoclista razowskii* Riedl, 1965 (Agonoxenidae) were found in some numbers, (large in the case of the former), indicating that they have breeding populations in Denmark. A peculiar looking specimen identified as *Coleophora zelleriella* Heinemann, 1854 is discussed and figured in colour together with the above mentioned species. Previous records of *Coleophora ochripennella* Zeller, 1849 from Denmark are shown to be erroneous.

The total number of Microlepidoptera (families Micropterigidae-Pyralidae) found in Denmark is now 1486 species.

Correspondance to: Småsommerfuglelisten, Zoologisk Museum, Universitetsparken 15, DK-2100 København Ø, Denmark.

Denne oversigt over fund af nye, sjældne og biologisk eller faunistisk set interessante småsommerfugle er udarbejdet efter samme retningslinier som de 15 foregående årslister publiceret i Entomologiske Meddelelser.

1994 var vejrmæssigt kendetegnet ved den meget varme højsommer. Efter en kølig forsommer, der frem til begyndelsen af juli bevirkede en forsinket flyvetid hos mange arter, fulgte en længere periode med høje temperaturer både om dagen og om natten. Der forekom således et rekordstort antal 'tropenætter', dvs. nætter, hvor temperaturen ikke faldt til under 20°C. Dette gav særdeles gode vilkår såvel for småsommerfuglene som for mikrolepidopterologerne, og det er 10 år siden, vi sidst har kunnet berette om så mange nye arter i en årsliste.

Der publiceres 6 for den danske fauna nye arter: *Trichophaga scandinavella* Zag. (Tineidae), *Phyllonorycter messaniella* (Zell.) (Gracilariidae), *Leucoptera lathyrioliella* (Stt.) (Lyonetiidae), *Teleiodes fugacella* (Zell.) (Gelechiidae), *Bryotropha boreella* (Dougl.) (Gelechiidae) og *Gelechia sestertiella* HS. (Gelechiidae). Der er nu fundet ialt 1486 arter af småsommerfugle (familierne Micropterigidae-Pyrallidae) i Danmark. Vi kan desuden melde om 61 nye distriktsfund.

Ud over de nye arter for Danmark, blev der i 1994 fundet populationer af et par arter, som hidtil kun har været kendt i enkeltfund. Det drejer sig om *Denisia augustella* (Hb.), og *Chrysoclista razowskii* Riedl.

Der er i de senere år sket betydelige ændringer i småsommerfuglenes storsystematik, men der er stadig megen uenighed på dette felt, og der vil sikkert gå lang tid endnu, før der kan opnås rimelig stabilitet. Ligeledes er der i litteraturen foreslået mange ændringer på slægtsniveau. Indtil en ny dansk liste, der tager højde for ændringer på disse områder, kan publiceres, følger vi i disse årslister fortsat rækkefølgen i (Schnack (red.), 1985). Samtidig ønsker vi dog at kunne anvende de gyldige navne for de arter, som vi omtaler. I de tilfælde, hvor artsnavnet har ændret sig i forhold til 'Katalog over de danske Sommerfugle', bringer vi det dér an-

vendte navn i parentes efter det nu gyldige navn. Der er dog kun ét tilfælde på en sådan navneændring i nærværende liste. Navne på planter følger 'Dansk Feltflora' (Hansen, 1981). Forkortelsen ZMUC henviser Zoolo-gisk Museum, København.

Listen er et kollektivt produkt, men i de tilfælde, hvor enkeltpersoner har leveret grundige kommentarer til en art, anføres de ansvarliges navne i parentes efter kommentarerne, på samme måde som finderne angives i parentes efter de enkelte fund. Næste årsliste vil blive udarbejdet efter de samme retningslinier.

Vi har i de senere år bestræbt os på at publicere årslisterne så tidligt som muligt, og vi har mødt forståelse for dette synspunkt hos Entomologiske Meddelelsers redaktion. For at dette kan lade sig gøre, er det imidlertid nødvendigt at få oplysningerne til listen skriftligt, senest på Entomologisk Årsmøde og gerne på de dertil udarbejdede meldeskemaer. Disse kan rekvireres hos listens forfattere, som også står til rådighed, hvis man er i tvivl om, hvad man skal melde - eller om bestemmelseernes holdbarhed.

Efter at der i nogle år har været en stagnation i antallet af modtagne indberetninger til listen, er dette nu igen stigende, hvilket vi hilser med glæde. Alle der afleverer meldeskemaer, får tilsendt et særtryk af listen.

MICROPTERIGIDAE

Micropterix tunbergella (F.). SJ: NF27 Kollund Skov, 1 stk. 21.v.1994 (P. Falck). Ny for SJ.

Micropterix osthelderi Heath. EJ: NG29 Rørbæk Sø, 1 stk. 10.v.1994 (P. L. Holst).

NEPTICULIDAE

Stigmella obliquella (Hein.). WJ: MG66 Janderup, 1 la. 15.x.1994, *Salix pentandra* (Femhannet Pil) (P. Falck). Ny for WJ.

Trifurcula cryptella (Stt.). EJ: NG29 Rørbæk Sø, 4 stk. 28.v.-1.vi.1994 (P. L. Holst). Ny for EJ.

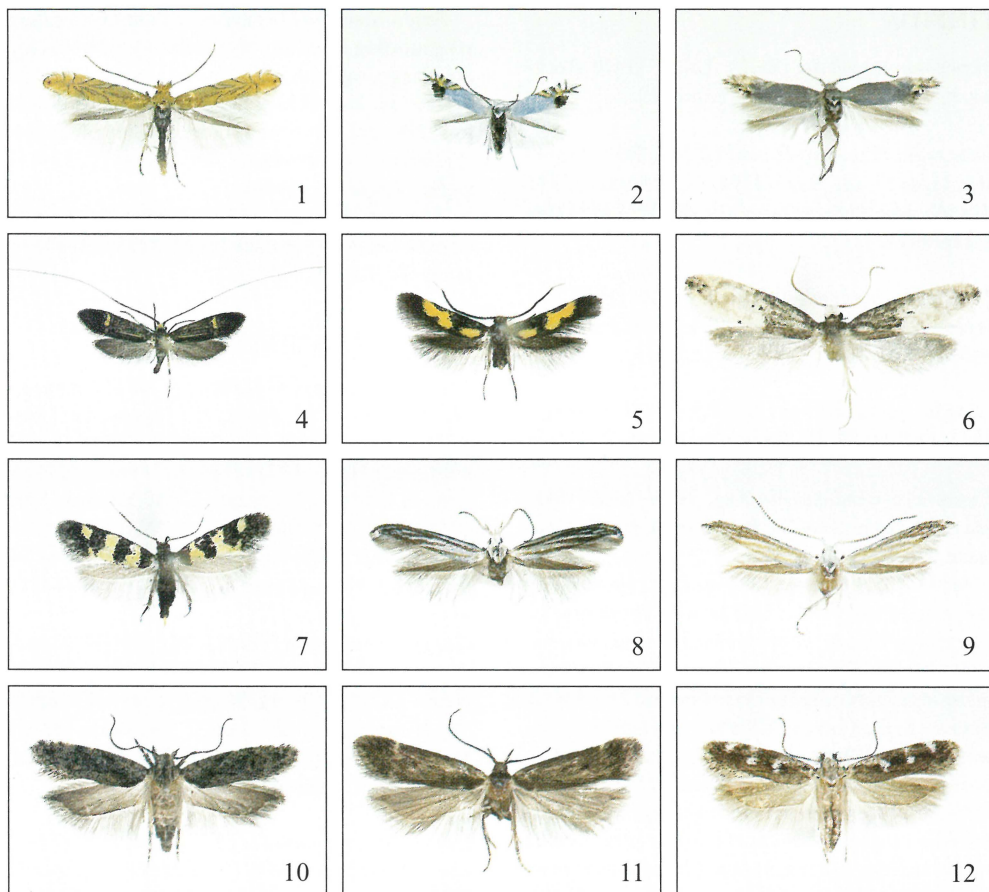


Fig. 1. *Phyllonorycter messaniella* (Zell.), ♂, Madeira. 9,5 mm. - Fig. 2. *Leucoptera lathyriifoliella* (Stt.), ♂, Dania, WJ, Nymindegab. 6 mm. - Fig. 3. *Leucoptera spartifoliella* (Hb.), ♂, dark form, Dania, SZ, Præstø. 8,5 mm. - Fig. 4. *Nemophora ochsenheimerella* (Hb.), ♂, Dania, WJ, Ørnhøj. Vingefang 15 mm (afstand mellem antennespidser 38 mm). - Fig. 5. *Chrysoclista razowskii* Riedl, ♂, Dania, WJ, Rosborgsø. 11 mm. - Fig. 6. *Trichophaga scandinavella* Zag., ♂, Dania, NEJ, Skagen. 15 mm. - Fig. 7. *Denisia augustella* (Hb.), ♀, Dania, SZ, Sorø. 11 mm. - Fig. 8. *Coleophora zelleriella* Hein., ♂, Dania, NEZ, København Ø. 13 mm. - Fig. 9. *Coleophora zelleriella* Hein., ♂, Sweden. 13 mm. - Fig. 10. *Teleiodes fugacella* (Zell.), ♀, Dania, LFM, Vindeholme. 14 mm. - Fig. 11. *Bryotropha boreella* (Dougl.), Dania, NWJ, Hansted Reservatet. 15 mm. - Fig. 12. *Gelechia sestertiella* HS., ♀, Sweden. 13 mm.

Ectoedemia atrifrontella (Stt.). LFM: PF36 Vindeholme Strand, 4 stk. 5.viii.1994 (F. Vilhelmsen); SZ: PG42 Kobæk Strand, antal la. 12.iv. og 28.vi.1994, *Quercus* (Eg) (H. K. Jensen, U. Seneca); NEZ: UB39 Bloustrød, antal la. 2.vi.1994, *Quercus* (Eg) (U. Seneca), UB39 Ravnholt Skov, 2 la. 28.v.1994 (H. Hendriksen). Ny for NEZ.

Ectoedemia amani Svens. LFM: UA18 Hårbølle Pynt, 1 stk. 25.vii.-8.viii.1994 (K. Larsen, B. Martinsen).

ADELIDAE

Nemophora congruella (FR.). EJ: NG29 Rørbæk Sø, 1 stk. 23.vi.1994 (P. L. Holst). Ny for EJ. Tidligere kun kendt NEZ: 1 stk. Buresø, Gribskov og WJ: 4 stk. Stråssø Plantage, hvilke dækker de tidligere angivne lokaliteter.

Nemophora ochsenheimerella (Hb.). Arten er blevet hyppigere i de senere år på sine lokaliteter. I nogle populationer forekommer formørkede eksemplarer (fig. 4).

TINEIDA

Nemopogon nigralbella (Zell.). LFM: UA18 Rode-mark, 1 stk. 29.vii.1994 (A. Madsen).

Nemopogon falstriella (Haas). LFM: PF87 Hanne-nov Mose, 1 stk. 29.vii.1994 (U. Seneca), PF36 Vindeholme Strand, i antal 30.vii.-6.viii.1994 (fle-re samlere).

Triaxomasia caprimulgella (Stt.). NEZ: UB47 Kø-benhavn Ø, 1 stk. 7.-11.vii.1994 (O. Karsholt). I lysfælden på Zoologisk Museums tag.

Monopis spilotella (Tgstr.). NEJ: NJ88 Ålbæk, 1 stk. 8.vii.1960 (B. W. Rasmussen, coll. ZMUC).

Trichophaga scandinavella Zag. NEJ: NK90 Ska-gen, 1 stk. 2.viii.1994 (R. Bygebjerg). Ny for Dan-mark.

Arten (fig. 6) ligner i høj grad *T. tapetzella* og kan næppe med sikkerhed kendes fra denne på udseendet. Hos det danske eksemplar af *scandinavella* er det mørke rodfelt ikke skarpt afgrænset, og umiddelbart udenfor dette findes 1-2 små sorte pletter - hvilket ikke er tilfældet hos *tapetzella*. Jalava & Kyrki (1980) påpeger, at pletterne helt kan mangle, og at *scandinavella* desuden har mørkere forvingespids og mørkere bagvinger. Dette synes ikke at gælde det danske eksemplar, hvilket imidlertid kan skyldes, at den danske *scandinavella* er lettere affløjet, mens de *tapetzella*, der danner sammenligningsgrundlag, er nyklækkede. Der er dog store forskelle i begge køns genitalier. Disse afbildes hos Zagulajev (1990), Svensson (1980) og Jalava & Kyrki (1980).

Arten er klækket af gylp fra *Bubo bubo* (Stor Hornugle) (Svensson, 1980). Flyvetiden er fra maj til august, og imagines fanges næsten udelukkende på lys. Det danske eksemplar er taget i lysfælde.

T. scandinavella er kendt fra Norge (HOi, Fi), Sverige (spredte fund fra syd til nord, senest i den østlige del af Skåne i 1990 (Svensson skr. medd.)), Finland, nordlige USSR (Petsamo), Kaukasus og Iran (Jalava & Kyrki, 1980; Gustafson (red.), 1994; Opheim, 1983). Arten betegnes som sjælden i hele sit udbredelsesområde.

Det er en almindelig antagelse, at *scandinavella* findes udendørs, mens *tapetzella* er en indendørs art. Der er dog taget flere eksemplarer af *tapetzella* udendørs i Danmark, og man ser i det hele taget sjældent imagines af de nordiske *Trichophaga*-arter.

Arten blev først beskrevet i 1960 af Zagulajev på grundlag af en hun fra Bossekop i det nordligste Norge, og man var i Norden længe i tvivl om artsretten. Denne blev berigtiget af Jalava & Kyrki i 1980, der samtidig synonymiserede følgende: *Trichophaga scandinavella* Zagulajev, 1960 (= *T. rjabovi* Zagulajev, 1960).

T. scandinavella Zagulajev, 1960 placeres i det danske katalog (Schnack (red.), 1985: 49) efter *T. tapetzella* (L.). (P. Falck).

GRACILLARIIDAE

Caloptilia populetorum (Zell.). SJ: MG60 Rømø, 3 stk. 6.viii.1994 (P. Falck, G. Jeppesen); LFM: PF36 Kongeskov, 1 stk. 21.-27.viii.1994 (F. Vilhelmsen); NEZ: UC11 Asserbo Plantage, 1 stk. 2.-8.viii.1994 (G. Jeppesen), UB47 Vanløse, 1 stk. 17.viii.1994 (F. Vilhelmsen); B: WA09 Dueodde, 1 stk. 6.viii.1994 (I. Norgaard, F. Vilhelmsen). Ny for SJ og LFM og første fund fra NEZ efter 1960.

Caloptilia suberinella (Tgstr.). WJ: MG48 Nymindegab, 1 stk. 17.viii.1994 (P. Falck, G. Jeppesen); NEZ: UC32 Gilbjerg Hoved, 1 stk. 17.viii.1994 (F. Vilhelmsen); B: WA09 Dueodde, 2 stk. 11.-12.viii.1994 (I. Norgaard, F. Vilhelmsen). Sidst fundet i Danmark 1986.

Leucospilapteryx omissella (Stt.). NEZ: UB47 Vanløse, 1 stk. 25.vii.1994 (F. Vilhelmsen). Ny for NEZ.

Phyllonorycter messaniella (Zell.) SJ: MG60 Rømø, 4 stk. 8.x.1994 (P. Falck, G. Jeppesen); WJ: MG45 Blåvand, 1 stk. 17.ix.-14.x.1994 (P. Falck, J. Møller, N. L. Viby), MH41 Lyngvig Fyr, 1 stk. ½17.ix.-14.x.1994 (P. Falck, J. Møller, N. L. Viby), MG55 Skallingen, 2 stk. 8.x. og 4 stk. 14.x.1994 (P. Falck, G. Jeppesen). Ny for Danmark.

Arten (fig. 1) ligner især *P. quercifoliella* (Zell.) og *P. platani* (Stgr.). Den adskiller sig fra *quercifoliella* ved den kortere rodstreg, der hos *messaniella* ikke når forbi spidsen af det inderste kantmærke, samt at det inderste randmærke er meget langt - ofte ligner det en forlængelse af rodstregen, desuden virker især bagvingerne mørkere. *P. platani* er mere bredvinget, og både grundfarven og mærkerne er mere metalskinnende. Der er store genitalforskelle. Genitalierne af de her nævnte arter er afbildet af Pierce & Metcalfe (1935) og Kuznetsov (1990), hungenitalierne af *platani* dog hos Larsen (1981).

Larven af *messaniella* minerer i bladene af en række træer, især *Quercus ilex* (Stedsegrøn Eg), *Quercus* spp. (Eg), *Carpinus betulus* (Avnbøg), *Castanea sativa* (Ægte Kastanie), *Fagus sylvatica* (Bøg) i sjældnere tilfælde på *Betula* sp. (Birk), *Prunus* sp. (Slåen) eller *Malus* sp. (Æble). Minen er undersidig, oval og overraskende lille i forhold til dyrets størrelse. I England findes arten især på *Quercus ilex*, der ikke vokser vildt i Danmark (D. Agassiz pers. med.). I Holland er imagines af *messaniella* ofte banket ud af *Quercus robur* (Alm. Eg eller Stilk-Eg) i klitområder i landets vestlige del; desuden er arten klækket i antal fra *Castanea sativa* (J. C. Koster, skr. medd.). Larven findes i juli og oktober, på *Quercus ilex* overvintrer den som larve fra december til marts (Emmet, 1985).

P. messaniella flyver i flere, ofte overlappende kuld. Den findes oftest i april, maj, august og i oktober, november. Det skal dog bemærkes, at den lignende *P. quercifoliella* også kan findes som imago i oktober.

Arten findes i England, hvor den er almindelig i den sydlige halvdel, sjældent mod nord. Nordligst fundet på Orkney øerne (Emmet, 1985). I Holland er den fundet på ca. femten lokaliteter, de fleste i den vestlige del (J. C. Koster, skr. medd.). I Belgien er arten sjælden (W. De Prins, skr. medd.). *P. messaniella* er vidt udbredt i Syd- og Mellemeuropa, inklusive Madeira, og videre mod øst til Tyrkiet og Trans-Kaukasus. Den er desuden blevet indslæbt til Australien og New Zealand, hvor den kan optræde som skadedyr på forskellige prydtæer - der er fundet op til 40 minner pr. blad! (Emmet, 1985).

Jeg fandt alle de danske eksemplarer af *messaniella* i lysfælder i samme periode, hvilket tyder på træk; men set i lyset af de hollandske fund, er det sandsynligt, at den kan blive fastboende i Danmark.

P. messaniella (Zeller, 1846) placeres i det danske katalog (Schnack (red.), 1985: 50) efter *P. quercifoliella* (Zell.). (P. Falck).

Phyllonorycter leucographella (Zell.). NEZ: UB47 Hellerup, antal la. 8.iv.-18.v.1994, *Pyracantha coccinea* (Ildtorn) (K. Larsen m.fl.).

Phyllonorycter medicaginella (Geras.). LFM: PF99 Farø og PF88 Gundslev, antal la. ix. og x.1994 (flere samlere).

Phyllonorycter connexella (Zell.). EJ: NH21 Skærbæk Plantage, 1 stk. 7.vi.1991 (P. L. Holst). Ny for Jylland. Tidligere kun kendt fra 3 lokaliteter på Lolland.

Phyllonorycter sagittella (Bjerk.). LFM: PF95 Bøtø, 1 stk. 30.vi.1994 (P. Falck, G. Jeppesen). Minen er uden held eftersøgt på flere af de kendte lokaliteter i 1994.

Phyllocnistis labyrinthella (Bjerk.). NEJ: NJ89 Hulsig, 3 pu. 13.vii.1994, *Populus tremula* (Bævreasp) (P. Falck).

YPONOMEUTIDAE

Yponomeuta irrorella (Hb.). EJ: NH93 Lyngsbæk Strand, 1 stk. 5.-18.vii.1994 (F. Helsing); LFM: UA07 Sønder Alslev, 10 stk. 8.vii.-4.viii.1994 (P. Falck, G. Jeppesen), UA18 Korselitse Østerskov, 6 stk. 11.-26.vii.1994 (K. Larsen, A. Madsen), UA17 Tromnæs, 1 stk. 11.-14.vii.1994 (K. Larsen), PF47 Skovlængde, 1 stk. 14.vii.1994 (F. Vilhelmsen), PF79 Vålse Vesterskov, 1 stk. 14.vii.1994 (H. Hendriksen), UB20 Ulfshale, 2 stk. 14.vii.1994 (M. Andersen), UA17 Mellemskov, 1 stk. 15.vii.1994 (F. Helsing), PF95 Gedesby, 1 stk. 15.vii.1994 (K. Larsen, B. Martinsen), PF36 Vindeholme Strand, 3 stk. 22.-24.vii.1994 (H. K. Jensen, P. Szyska), UA07 Horreby Lyng, 1 stk. 24.vii.1994 (P. Szyska), UA18 Rodemark, 2 stk. 28. og 29.vii.1994 (A. Madsen); NEZ: UC11 Asserbo Plantage, 1 stk. 12.-18.vii.1994 (G. Jeppesen). Ny for Jylland. Tidligere er arten kun fundet enkeltvis.

Yponomeuta plumbella (D. & S.). WJ: MG55 Skallingen, 1 stk. 25.vii.1994 (P. Falck, G. Jeppesen). Ny for WJ.

Ypsolopha scabrella (L.). LFM: PF95 Gedesby, 4 stk. 18.vii.-4.viii.1994 (P. Falck, G. Jeppesen, O. Karsholt).

Orthotelia sparganella (Thnbg.). SJ: MG60 Rømo, 1 stk. 6.viii.1994 (P. Falck, G. Jeppesen). Ny for SJ.

LYONETIIDAE

Leucoptera lathyrioliella (Stt.). WJ: MH40 Hvide Sande, 1 stk. 4.vii.1968 (W. van Deurs, det. W. Mey, coll. ZMUC), la. i antal 22.viii.1994, *Lathyrus japonicus* (Klit-Fladbælg) (P. Falck), MH40 Årgab, 1 stk. og la. i antal 21.viii. og 24.ix.1994, *Lathyrus japonicus* (Klit-Fladbælg) (P. Falck), MG48 Nymindegab, la. og imagines i antal 22.-28.viii.1994, *Lathyrus japonicus* (Klit-Fladbælg) (P. Falck), MH41 Lyngvig Fyr, la. i antal

22.viii.1994, *Lathyrus japonicus* (Klit-Fladbælg) (P. Falck), MH43 Husby, enkelte la. 25.viii.1994, *Lathyrus japonicus* (Klit-Fladbælg) (P. Falck). Ny for Danmark.

Arten (fig. 2) kendes fra de øvrige hvide arter i slægten *Leucoptera* på sin ringe størrelse, vinge-fang 4,0 - 5,5 mm., samt den meget større tornalplet. Desuden er *lathyrifoliella*'s bagvinger gråbrune (tydeligt mørkere end forvingerne), mens de hos *laburnella* (Stainton) og *spartifoliella* (Hübner) er hvidlige eller lysegrå. Undtagelsesvis finder man eksemplarer af disse to arter med mørkere grå bagvinger, og sågar også med grå forvinger (fig. 3). Genitalierne er afbildet hos Buszko (1981) og Mey (1994).

Larven, der er gullig, lever minerende på en række *Lathyrus*-arter bl.a. *L. sylvestris* (Skov-Fladbælg), *L. tuberosus* (Knold-Fladbælg), *L. montanus* (Krat-Fladbælg) (Mey, 1994) og altså også på *L. japonicus* (Klit-Fladbælg), der er en ny foderplante. Den er i Finland fundet på *Vicia cracca* (Muse-Vikke) (L. Kaila, pers. medd.). Minen er en oversidig flademine, den er hvidlig og området omkring ægget er rødbrunt. Ekskrementerne er grønlig-brune og placeret tilfældigt i minen, dog ses ofte 2 - 3 diffuse ekskrementlinier. Forpupningen foregår i en hvid cigarformet kokon uden for minen. Larven er i Danmark fundet fra august til midt i oktober. Ved Nymindegab blev *lathyrifoliella* i sidste halvdel af august fundet i alle stadier, hvorfor arten formentlig her lever i en række overlappende kuld fra maj til september. Imagines blev fundet kravlede og flyvende i umiddelbar nærhed af foderplanten. Lokaltiteten er overgang mellem den hvide og den grå klit, hvor *L. japonicus* vokser i rigelige mængder.

Eksemplarer fra *Lathyrus montanus* og *tuberosus* regnedes tidligere som en selvstændig art, *L. orobi* (Stainton, 1870), men på grund af overensstemmende genitalier opfattes den nu som synonym af *lathyrifoliella* (Mey, 1994).

Den kendte udbredelse af *lathyrifoliella* er begrænset til det nordlige og vestlige Europa (Irland, Storbritannien, Tyskland, Sverige, Finland sml. udbredelseskort hos Mey, 1994), samt Letland (Sulcs, pers. medd.), men den er sandsynligvis overset mange steder. Det har således også været tilfældet i Danmark, hvor Wolfram Meys bestemmelse af van Deurs eksemplar fra 1968 gav anledning til, at det kunne påvises, at *lathyrifoliella* er udbredt langs en stor del af den jyske vestkyst. Arten er dog ikke bundet til kyster, og den bør eftersøges på indlandslokaliteter, hvor andre af dens foderplanter forekommer.

L. lathyrifoliella (Stainton, 1866) placeres i det danske katalog (Schnack (red.), 1985: 54) mellem *L. spartifoliella* (Hb.) og *L. lotella* (Stt.). (P. Falck, O. Karsholt).

Leucoptera malifoliella Costa. EJ: NG29 Rørbæk Sø, 4 stk. 20.v.-24.vi.1994 (P. L. Holst). Ny for EJ.

Bedellia somnulentella (Zell.). F: PF16 Gulstav, antal la. 1.-3.x.1994, *Calystegia sepium* (Gærde-Snerle) (B. Jørgensen m.fl.); LFM: PF77 Radsted Mose og Hydeskov, antal la. 23.ix.-1.x.1994, *Calystegia sepium* (Gærde-Snerle) (B. Jørgensen m.fl.), PF88 Hannenov Skov, 4 la. 1.x.1994, *Calystegia sepium* (Gærde-Snerle) (P. Falck, G. Jeppesen). Første fund fra F efter 1960.

OECOPHORIDAE

Depressaria emeritella Stt. NEJ: NJ23 Telling, 1 stk. 8.v.1994 (J. Rosschou).

Agonopterix curvipunctosa (Hw.). WJ: MG55 Skallingen, 2 stk. 6. og 17.viii.1994 (P. Falck, G. Jeppesen), MG48 Nymindegab, 1 stk. 3.ix.1994 (P. Falck, G. Jeppesen).

Agonopterix yeatiana (F.). SJ: MG60 Rømhø, 1 stk. 17.viii.1994 (P. Falck, G. Jeppesen). Første fund fra SJ efter 1960.

Ethmia dodecea (Hw.). SZ: PG70 Knudskov, 1 stk. 4.vii.1973 (Gr. Jørgensen). Ny for SZ.

Schiffermuelleria similella (Hb.). EJ: NG29 Rørbæk Sø, i antal 11.vi.-22.vii.1994 (P. L. Holst). Ny for EJ.

Denisia albimaculea (Hw.). LFM: UA18 Korselitse, flere stk. 12.vi.1994, på stammer af *Ulmus* (Elm) (K. Gregersen); NEZ: UC30 Ullerød v. Tulstrup, 10 stk. 4.vi.1993 (F. J. Nielsen).

Denisia augustella (Hb.). SZ: PG64 Sorø, i antal 21.v.-8.vi.1994 (U. Seneca m.fl.); NEZ: UC40 Hørsholm, 1 stk. 23.v.1994 (F. J. Nielsen). Første fund fra NEZ efter 1960.

Eratophyes amasiella (HS.). EJ: PH03 Egsmark, 2 stk. 19.-27.vii.1994 (F. Helsing). Ny for EJ.

Batia internella Jäckh. LFM: PF47 Skovlænge, i antal 12.-15.vii.1994 (F. Vilhelmsen m.fl.), UA18

Korselitse Østerskov, 1 stk. 26.vii.1994 (A. Madson). Ny for LFM.

Aplota palpella (Hw.). SZ: UB22 Vemmetofte Dyrehave, 1 stk. 21.vii.1994 (K. Gregersen).

ELACHISTIDAE

Perittia obscurepunctella (Stt.). NEJ: NJ50 Skindbjerg Lund, i antal 1.v.1994 (P. Falck). Ny for NEJ.

Elachista regificella Sirc. SJ: MG92 Stensbæk Plantage, 1 stk. 20.vii.1950 (J. G. Worm-Hansen, coll. ZMUC). Ny for SJ.

Elachista biatomella (Stt.). SJ: MG60 Rømø, 1 stk. 6.viii.1994 (P. Falck, G. Jeppesen); NWZ: PH70 Rørvig, 1 stk. 19.vi.1927 (F. Gudmann, coll. ZMUC). Ny for SJ og NWZ.

Elachista poae Stt. NWJ: NH15 Rosborgsø, 2 stk. 6. og 9.vii.1994 (P. Falck, O. Karsholt).

Elachista kilmunella Stt. SZ: PG83 Holmegårds Mose, i antal 27.v.1994 (K. Gregersen).

Elachista alpinella Stt. SJ: NF27 Kollund Skov, 1 stk. 11.vii.1994 (K. Larsen). Ny for SJ.

Elachista dispilella Zell. NWJ: MJ72 Hansted Reservat, 1 stk. 11.vii.1994 (O. Karsholt). Første fund fra NWJ efter 1960.

Elachista gangabella Zell. F: NG76 Æbelø, 1 stk. 21.vi.1992 (O. Buhl).

Biselachista eleochariella (Stt.). EJ: PH58 Anholt, flere stk. 4.vii.-3.viii.1974 (E. S. Nielsen, coll. ZMUC). Ny for EJ.

Cosmiotes consortella (Stt.). SZ: UB12 Fakse Kalkbrud, 2 stk. 8.vii.1985 og 2 stk. 26.vii.1989 (U. Seneca), i antal 21.vii.1994 (K. Gregersen, H. K. Jensen).

I sidste årsliste, hvor der blev givet en oversigt over artens danske udbredelse, manglede følgende lokaliteter: NEZ: Amager Fælled og Kregme.

COLEOPHORIDAE

Coleophora siccifolia Stt. NEZ: UC30 Stenholts Vang, antal 1a. 20.viii.1993, *Betula* sp. (Birk) og UB48 Fortunen, 1 la. 29.ix.1993, *Betula* sp. (Birk) (U. Seneca).

Coleophora alcyonipennella (Koll.). NEZ: UB47 Vanløse, 2 stk. 25.-26.vii.1994 (F. Vilhelmsen), UB47 København Ø, 2 stk. 29.-31.vii.1994 (O. Karsholt); B: WA09 Dueodde, 1 stk. 29.vii.1994 (I. Norgaard, F. Vilhelmsen). Første fund fra B efter 1960.

Coleophora zelleriella Hein. NEZ: UB47 København Ø, 1 stk. 7.-11.vii.1994 (O. Karsholt, det G. Baldizzone). 3. danske eksemplar og ny for NEZ.

Eksemplaret (fig. 8) er usædvanlig stærkt tegnet og afviger herved fra de sædvanlige former af *zelleriella* (fig. 9). Også i genitalierne er der afvigelser, idet disse hos den her omtalte har en vis lighed med genitalierne hos *betulella* (Hein.). Giorgio Baldizzone, der venligst har sammenlignet det her omtalte eksemplar med et større materiale af *zelleriella* og *betulella* skriver, at der efter hans mening ikke er tvivl om, at det tilhører *zelleriella*. Sammenlignet med *betulella* har hangenitalierne hos *zelleriella* længere og smallere cuculus, lateral-kanten på *sacculus* er højere og det tandlignende fremspring er spidsere og mere trekantet. Han oplyser endvidere, at hungenitalierne hos *zelleriella* varierer betydeligt og tit giver bestemmelsesproblemer. Det kan dog ikke udelukkes, at der her er tale om en yderligere art. (O. Karsholt).

[*Coleophora ochripennella* Zell.] Denne art har gentagne gange været omtalt i litteraturen som forekommende i Danmark, senest af Baldizzone (1994: 11). Eksemplarer i coll. ZMUC, der var bestemt som *ochripennella*, tilhører *lithargyrinella* Zell., og det skal her understreges, at *ochripennella* endnu ikke er fundet i Danmark.

Coleophora sylvaticella Wood. EJ: NH37 Munkebjerg v. Vejle, 9 stk. 12.vi.1994 (O. Buhl).

Coleophora maritimella Newm. LFM: PF38 Købelevskov, 1 stk. 14.-15.vii.1994 (F. Vilhelmsen). Ny for LFM. Tidligere kun kendt fra SZ: Glænø.

Coleophora saxicolella (Dup.). SJ: MG60 Rømø, 1 stk. 6.viii.1994 (P. Falck, G. Jeppesen). Ny for SJ.

Coleophora hackmani (Toll.). LFM: UA18 Hårbølle Pynt, 1 stk. 25.vii.-8.viii.1994 (K. Larsen, B. Martinsen). Ny for LFM.

Coleophora clypeiferella Hofm. F: NG84 Stige, 1 stk. 13.vii.1994 (O. Buhl).

AGONOXENIDAE

Chrysoclista razowskii (Riedl). NWJ: NH15 Rosborgsø, 3 stk. 3.vii. og 1 stk. 7.vii.1994 (P. Falck), 1 stk. 12.vii.1994 (O. Karsholt). Ny for NWJ. Se fig. 5.

MOMPHIDAE

Mompha ochraceella (Curt.). NEJ: NJ78 Skiveren, 1 stk. 14.vii.1994 (P. Falck). Ny for NEJ.

Mompha nodicolella Fuchs NEJ: NJ74 Dannerhøj, 1 stk. 24.vii.1994 (P. Falck); NEZ: UB47 Vanløse, 1 stk. 24.vii.1994 (F. Vilhelmsen), PH81 Melby Overdrev, 1 stk. 16.-22.viii.1994 (G. Jeppesen). Ny for NEJ.

COSMOPTERIGIDAE

Sorhagenia janiszewskae Riedl SJ: MG60 Rømhø, 1 stk. 6.viii.1994 (P. Falck, G. Jeppesen). Ny for Jylland.

SCYTHRIDIDAE

Scythris palustris (Zell.). EJ: NG29 Rørbæk Sø, i antal 20.-30.vi.1994 (P. L. Holst); NWJ: NH15 Rosborgsø, antal la. 27.v.1994, *Aulacomnium palustre* (Filt Knopmos) (P. Falck).

GELECHIIDAE

Monochroa hornigi (Stgr.). LFM: UA06 Elkenøre, 2 stk. 11.viii.1994 (P. Falck, G. Jeppesen), PF36 Kongeskov, 1 stk. 21.-27.viii.1994 (F. Vilhelmsen), PF38 Købelevskov, 1 stk. 28.viii.-2.ix.1994 (F. Vilhelmsen); NEZ: UB37 Risby, 1 stk. 8.vi.1993 (G. Jeppesen). Ny for LFM.

Monochroa niphognatha (Gozm.). NWZ: PG56 Mørkøv, 1 stk. 27.vi.1992 (K. Jensen), PG44 Hejninge Mose, 10 stk. 15.-28.vii.1994 (K. Gregeresen).

Teleiodes alburnella (Zell.). MG60 Rømhø, 1 stk. 6.viii.1994 (P. Falck, G. Jeppesen); WJ: MH63 Stråsrø Plantage, 1 stk. 21.vii.1994 (F. Vilhelmsen). Ny for SJ og WJ.

Teleiodes fugacella (Zell.). LFM: PF36 Vindeholme Strand, 1 stk. 30.vii.1994 (F. Vilhelmsen). Ny for Danmark.

Arten (fig. 10) ligner meget *T. fugitivella* (Zeller, 1839), men er mere bredvinget end denne. Forvingernes og hovedets bestøvning er overvejende brunlig hos *fugacella*, mens den er grålig hos *fugitivella*. Begge arter varierer i forvingernes grundfarve, og hos begge forekommer stærkt formørkede eksemplarer. Hos sådanne former kan de to arter som regel kendes fra hinanden på, at hovedets bestøvning har bevaret den ovenfor beskrevne farveforskel: brunlig hos *fugacella* og grålig hos *fugitivella*. Et yderligere kendetegn er, at *fugacella* har et brun-sort mærke på randen helt inde ved roden. Dette mangler, eller er i hvert fald mindre fremtrædende, hos *fugitivella*.

Genitalierne afbildes på fig. 13-15. Hos begge køn ligner de genitalierne af *fugitivella*, men hannen af *fugacella* kan kendes på, at den har en uncus. De to arters genitalier er desuden afbildet af Kasy (1979) (kun hunnerne) og af Steuer (1988).

Biologien er dårligt kendt. Larven skal ligne larven af *fugitivella*, men være lysere med gulligt-brunt hoved og nakkeskjold (Meess, 1910). Den skal kunne findes i april i blomsterne af *Ulmus* sp. (Ælm) (Disqué, 1901). Senere skriver Disqué (1908: 137) imidlertid: '4 zwishen den Blättern' [april mellem bladene]. Selv om disse oplysninger er modstridende og ikke er bekræftet af andre, er det dog sandsynligt, at *fugacella* lever på Ælm, idet imagines er fundet siddende på Ælme-stammer (Amsel, 1930). Flyvetiden er slutningen af juni til begyndelsen af august. Det danske eksemplar er fanget på lys.

Udbredelsen omfatter Central- og Sydøsteuropa. Nordpå er den fundet i Berlin, Hannover og Amsterdam. I forbindelse med udarbejdelsen af denne kommentar, viste det sig desuden, at *fugacella* også forekommer i Spanien, hvorfra den ikke tidligere er meldt (Spain, Lerida: Aranis, Tremp Valley, 700 m, flere stk. 8.vii.1993 (P. Skou, coll. ZMUC)). I hele udbredelsesområdet opfattes den som sjældnere end *fugitivella*.

T. fugacella (Zeller, 1839) placeres i det danske katalog (Schnack (red.), 1985: 64) efter *T. fugitivella* (Zell.). (O. Karsholt, F. Vilhelmsen).

Bryotropha mundella (Dougl.). EJ: NG29 Rørbæk Sø, 3 stk. 24.-28.vi.1994 (P. L. Holst); LFM: PF95 Bøtø, 1 stk. 15.-21.vii.1994 (P. Falck, G. Jeppesen). Første fund fra EJ efter 1960 og ny for LFM.

Bryotropha galbanella (Zell.). EJ: NG29 Rørbæk Sø, 2 stk. 6.-10.vii.1994 (P. L. Holst); NWJ: NH15 Rosborgsø, 1 stk. 9.vii.1994 (O. Karsholt); NEZ:

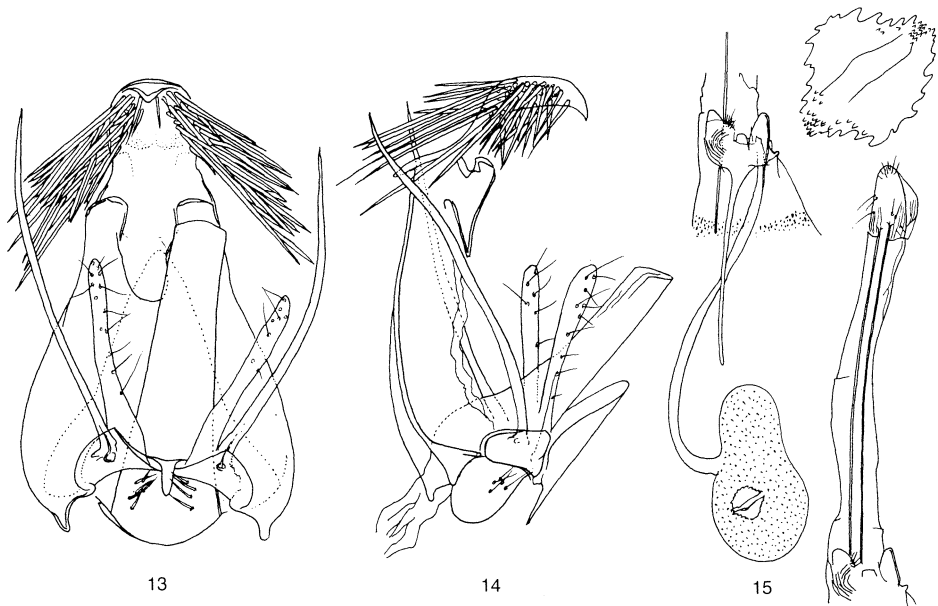


Fig. 13-15. Genitalier af *Teleiodes fugacella* (Zell.). Fig. 13, ♂. Fig. 14, samme set fra siden. Fig. 15, ♀.

UC11 Asserbo Plantage, i antal 12.vii.-8.viii.1994 (P. Falck, G. Jeppesen).

Bryotropha boreella (Dougl.). WJ: MH45 Kronhe-
de Plantage, Risbæk, 1 stk. 10.-25.vii.1985 (P.
Falck), HH63 Vind, 1 stk. 27.vi.1990 (K. Greger-
sen); NWJ: MJ72 Hansted Reservat, 1 stk.
12.vii.1994 (O. Karsholt). Ny for Danmark.

Denne art (fig. 11) er ikke særlig karakteristisk, og det vil sikkert kræve nogen øvelse at lære den at kende. Fælles for vore *Bryotropha*-arter er, at de har en lille børste (eller et lille hår) ved basis af antennen. Det er ikke længere end øjets bredde, men kan med lidt øvelse ses under en stereolup (det er kun sjældent brækket af i begge sider). *B. boreella* kendes fra andre danske *Bryotropha*-arter på størrelsen (11-15 mm) og på forvingernes gråsorte bestøvning. Blandt de andre større *Bryotropha*-arter har *terrella* (D. & S.) og *desertella* (Dougl.) rød-grå forvinger. Er man kommet så langt med bestemmelsen, kan *boreella* kun forveksles med *plantariella* (Tgstr.) og *galbanella* (Zell.). Sammen med disse to arter udgør *boreella* en velafgrænset gruppe inden for slægten. Denne gruppe kendetegnes bl.a. ved, at børsten ved antenneroden er endnu mindre end hos de andre arter. *B. plantari-*

ella forekommer både i eksemplarer med gullige og brunlige forvinger, men denne art har altid gule palper. *B. galbanella* har grålige forvinger (lysere end hos *boreella*) med mange iblandte gule skæl. Palperne hos *galbanella* er nærmest en mellemting mellem *plantariella*'s gule og *boreella*'s næsten helt mørke. Desuden er forvingerne hos *boreella* mere afrundede end hos *galbanella*. Fælles for de tre arter er også, at hunnerne er mindre end hannerne og har kortere vinger og tykkere bagkrop (sml. Buhl et al., 1992: 105, 107). Så selv om hanner af *boreella* er vanskelige at kende fra andre mellemstore, gråbrune gelechiider, vil biotopen (se nedenfor) ofte give et vigtigt fingerpeg, ikke mindst hvis man fanger eksemplarer af begge køn.

Genitalierne er afbildet af Svensson (1962). Hanner af *boreella*, *galbanella* og *plantariella* har meget ens genitalier, og hos alle tre arter varierer de tilmed noget. *B. boreella* kan kendes på, at uncus er ret smal (bredere hos *galbanella*), valven er kort og bred (lidt smallere og længere hos *plantariella*), samt at sacculus har et felt med mikrotorne (færre hos *galbanella*, næsten ingen hos *plantariella*).

Larven er ubeskrevet, og arten er ikke klækket, men det er dog overvejende sandsynligt, at *boreella*

i lighed med sine to ovennævnte slægtninge er knyttet til mos. Angivelser i litteraturen og mundtlige oplysninger (J. Kullberg og I. Svensson) siger samstemmende, at biotopen er moser. Imago er ligesom *plantariella* og *galbanella* aktiv om formiddagen (Klimesch, 1961; Michaelis, 1958), og efter mørkets frembrud. To af de danske eksemplarer blev fanget i lysfælde.

B. boreella er nærmest boreo-alpin i sin udbredelse, og den angives overalt i sit udbredelsesområde som lokalt forekommende. Den er fundet i Nordengland, Skotland, Norge, Sverige (fra Halland til Lapland (Gustavsson (red.), 1994)), Finland, Letland (Savenkov, skr. medd.), Tyskland (Harzen, Bayern) og i Alperne, og den er for nylig fundet i det sydlige Bøhmen i Tjekkiet (Spitzer & Jaros, 1993). Den forekommer desuden på Kola-halvøen og i det nordlige Ural (J. Jalava, pers. medd.). Yderligere angivelser i litteraturen må tages med forbehold, indtil bestemmelserne af de eksemplarer, de bygger på, kan bekræftes. Det gælder fund fra Leningrad-området og Øst-Karelen i det nordvestlige Rusland (Moeberg, 1925), idet ingen af eksemplarerne af *boreella*, som jeg så i samlingen i Zoological Institute i St. Petersborg stammer fra det tidligere USSR. Angivelser fra Italien baserer sig på fejlbestemte eksemplarer (Karsholt & Huemer, in press).

B. boreella (Douglas, 1851) placeres i det danske katalog (Schnack (red.), 1985: 64) efter *galbanella* (Zell.). (O. Karsholt).

Chionodes ignorantella (HS.). EJ: NG29 Rørbæk Sø, i antal 28.vi.-11.vii.1994 (P. L. Holst).

Neofriseria peliella (Tr.). SJ: MG60 Rømø, 1 stk. 6.viii.1994 (P. Falck, G. Jeppesen). Første fund fra SJ efter 1960.

Gelechia rhombelliformis (Stgr.). LFM: PF36 Vindeholme Strand, 1 stk. 5.viii.1994 (F. Vilhelmsen).

Gelechia sestertiella HS. NEZ: UB47 København Ø, 1 stk. 25.-26.vii.1994 (O. Karsholt). Ny for Danmark.

Arten (fig. 12) kendes fra andre danske *gelechiider* på, at forvingerne, der er brune med iblandte sorte skæl, har to tydelige, hvide midtpletter samt en hvid kantplet. Det inderste af de to hvide mærker er undertiden gennemskåret af en mørk streg. Desuden er palpernes 2. led karakteristisk ved at have udstående sorte børster. Dette ses ikke hos andre danske gelechiider.

Genitalierne er afbildet af Sattler (1960) og Huemer (1991).

Larven er lyst grøn med brunlige længdelinjer; hoved, nakkeskjold og ben er sorte, mens analpladen har kroppens farve (Benander, 1965: 18). Den lever indtil juni mellem blade af *Acer campestre* (Navr), *A. platanoides* (Spids-Løn) og muligvis også *A. pseudoplatanus* (Ahorn). Möbius (1936: 175) beretter, at han midt i maj fandt 'mængder' af larver, der kravlede op på Ahorn-stammer for at forpuppe sig. Flyvetiden er juli til ind i august. Imago kan findes på stammer og kommer til lys. Det danske eksemplar blev fanget i lysfælden på taget af Zoologisk Museum (Karsholt, 1995).

G. sestertiella er fundet i Norge, Sverige, Finland, De baltiske Lande, Hviderusland, Polen, Tyskland, Tjekkiet, Slovakiet, Østrig og Schweiz. I Sverige er der fund i de fleste distrikter fra Skåne til Nordbotten (Gustavsson (red.) 1994). Angivelser i litteraturen fra Sydeuropa og sydlige og østlige dele af det tidligere Sovjetunionen refererer til nærtstående arter, der i de senere år er blevet udskilt fra *sestertiella* (Huemer, 1991).

G. sestertiella Herrich-Schäffer, 1854 placeres i det danske katalog (Schnack (red.), 1985: 65) efter *G. rhombelliformis* Stgr. (O. Karsholt).

Scrobipalpa salinella (Zell.). EJ: PG09 Samsø, Gammelholm, 1 stk. 16.vii.1959 (P. K. Nielsen, coll. ZMUC); NWJ: MJ72 Hansted Reservat, 1 stk. 14.vii.1994 (O. Karsholt).

Scrobipalpa costella (Humphr. & Westw.). SJ: MG60 Rømø, 1 stk. 3.ix.1994 (P. Falck, G. Jeppesen); WJ: MG45 Blåvand, 4 stk. 2.-16.ix.1994 (P. Falck, J. Møller, N. L. Viby), Oksby 5 stk. 17.ix.1993 (P. E. Jørgensen), MG49 Bjerregård, 4 stk. 2.-16.ix.1994 (P. Falck, J. Møller, N. L. Viby).

Phthorimaea operculella (Zell.). NEZ: UB47 København Ø, 1 stk. 22.-24.vii.1994 (O. Karsholt). Frilandsfund. Arten blev i 1994 forgæves eftersøgt med feromoner rundt i landet.

Caryocolum alsinella (Zell.). F: NG86 Agernæs, 4 stk. 2.vii.1994 (B. Jørgensen), NG61 Helnæs, 1 stk. 7.vii.1994 (B. Jørgensen). Første fund fra F efter 1960.

Caryocolum fischerella (Tr.). NEZ: UB47 Søborg, 1 stk. 12.viii.1994 (K. Larsen). Det har vist sig at arten er konstant forekommende i Københavnsområdet.

Stomopteryx remissella (Zell.). NEZ: UC21 Heatherhill, 1 stk. 21.v. og 6 stk. 5.vii.1994 (F. Vilhelmsen).

Aproaerema anthyllidella (Hb.). SJ: MG60 Rømø, 1 stk. 6.viii.1994 (P. Falck, G. Jeppesen). Ny for SJ.

Anarsia lineatella Zell. F: NG84 Stige, 1 stk. 25.vii.1994 (O. Buhl); NWZ: PG27 Røsnæs, 1 stk. 27.vii.1994 (U. seneca). Ny for NWZ.

COSSIDAE

Phragmataecia castaneae (Hb.). LFM: UA18 Hårbølle Pynt, i antal 24.vi.-10.vii.1994 (K. Larsen, B. Martinsen).

TORTRICIDAE

Titula angustiorana (Hw.). NEJ: NJ99 Skagen, 1 stk. 2.viii.1994 (R. Bygebjerg); F: NG84 Stige, 2 stk. 24. og 25.vii.1994 (O. Buhl). Ny for NEJ.

Acleris maccana (Tr.). SJ: MF70 Rømø, Kirkeby Plantage, 1 stk. 3.x.1994 (B. Baungaard, F. J. Nilsen); WJ: MG45 Blåvand, 4 stk. 17.ix.-14.x.1994 (P. Falck, J. Møller, N. L. Viby), MH43 Husby, 3 stk. 8.x.1994 og MG55 Skallingen, 2 stk. 8.x.1994 (P. Falck, G. Jeppesen); B: WA09 Dueodde, 1 stk. 25.ix.1994 (P. E. Jørgensen), WB00 Svenskehavn, 1 stk. 7.x.1994 (J. Møller, N. L. Viby).

Phalonidia luridana (Gregs.). WJ: MG55 Skallingen, 1 stk. 11.vii.1994 (P. Falck, G. Jeppesen).

Olethreutes arcuella (Cl.). SJ: MG92 Spandet Egekrat, 1 stk. 7.vi.1992 (N. L. Viby). Første fund fra SJ efter 1960.

Bactra suedana Bgts. NWZ: PG44 Hejninge Mose, i antal 15.-28.vii.1994 (K. Gregersen). Ny for NWZ.

Ancylis paludana (Barr.). LFM: UA18 Hårbølle Pynt, 1 stk. 11.vii.1994 (K. Larsen, B. Martinsen), PF95 Gedesby, 1 stk. 13.vii.1994 (M. Andersen), UA06 Elkenøre, 1 stk. 16.vii.1994 (P. Falck, G. Jeppesen).

Eucosma campoliliana (D. & S.). NEJ: NJ23 Telling, 2 stk. 23.vii.1993 og 20.vi.1994 (J. Rosschou).

Clavigesta purdeyi (Durr.). F: NG84 Stige, 30 stk. 14.vii.-5.viii.1994 (O. Buhl); LFM: PF47 Skov-

længe, 12 stk. 23.vii.-30.vii.1994, PF36 Vindeholme Strand, 1 stk. 30.vii.1994, PF39 Onsevig, 1 stk. 28.viii.-3.ix.1994 (F. Vilhelmsen). Ny for F.

Retinia resinella (L.). LFM: PF95 Bøtø, flere la. 8.iv.1994, Pinus (Fyr) (P. Szyska). Ny for LFM.

Pammene suspectana (Lien. & Zell.). NEZ: UB37 Tåstrup, 2 stk. 5.vi.1994, til feromon (B. & J. P. Baungaard). Første fund fra NEZ efter 1960.

Pammene aurita Raz. (aurantiana (Stdgr.)). NEJ: NJ99 Skagen, 1 stk. 8.vii.1988, 2 stk. 21. og 27.vii.1991, 1 stk. 2.viii.1992 og 1 stk. 25.vii.1994 (R. Bygebjerg). Ny for NEJ. Navneændringen er begrundet af Razowski (1992).

Cydia grunertiana (Ratz.). EJ: NH32 Hårup Sande, enkelte pu. 21.v.1994, Larix sp. (Lærk) (P. Falck, G. Jeppesen); NEZ: UC 30 Gribskov, 1 stk. 7.vi. og 5 stk. 14.vi.1994 (G. Jeppesen).

Cydia cognatana (Barr.). EJ: NH32 Sejs, 1 stk. 9.vi.1994 (P. Szyska).

Cydia illutana (HS.). EJ: NG29 Rørbæk Sø, 2 stk. 26.vi. og 28.vi.1994 (P. L. Holst).

Cydia corollana (Hb.). NEJ: NJ95 Dyrheden, 1 la. 3.iv.1994 Populus tremula (Bævreasp) (K. Knudsen).

CHOREUTIDAE

Choreutis pariana (Cl.). NEZ: UC11 Asserbo, 1 stk. 11.vii.1993 (B. & J. P. Baungaard).

SESIIDAE

Synanthedon spheciformis (D. & Sch.). Arten meldtes i 1993-listen (Buhl et al., 1994: 113) fra PG46 Strids Mølle v. Skarresø. Denne lokalitet ligger i NWZ og ikke som angivet i NWJ. Arten må derfor slettes fra NWJ, men den er ny for NWZ.

Synanthedon formicaeformis (Esp.). F: NG63 Neverkær, 1 stk. 24.vi.1994, på blomster af *Valeriana officinalis* (Læge-Baldrian) (O. Buhl); LFM: PF36 Vindeholme Strand, 1 stk. 30.vii.1994 (P. Szyska).

PTEROPHORIDAE

Amblyptilia acanthadactyla (Hb.). LFM: UA28

Rydsbæk, 1 stk. 25.vii.-8.viii.1994 (K. Larsen, B. Martinsen), PF38 Købelevskov, 1 stk. 4.-10.ix.1994 (F. Vilhelmsen); SZ: UB33 Holtug, 9 stk. 13.vi.1994 (E. Vesterhede), 1 stk. 14.vi.1994 (M. Andersen).

Stenoptilia zophodactylus (Dup.). LFM: PF55 Hyldtofte Strand, 2 stk. 3.ix.1994 (P. Falck, G. Jeppesen). Sidst fundet SZ: Skibinge, 1982.

PYRALIDAE

Melissoblaptes zelleri (Joan.). EJ: PH03 Egsmark, 1 stk. 19.-27.vii.1994 (F. Helsing).

Dioryctria mutata Fuchs. SJ: MF70 Havneby, Rømhø, 1 stk. 29.viii.-14.ix.1994 (B. & J. P. Baungaard, F. J. Nielsen). Ny for SJ.

Acrobasis tumidana (D. & S.). LFM: PF46 Hummingen, 1 stk. 1.-6.ix.1985, PF36 Vindeholme Strand, 1 stk. 30.vii.1994 (F. Vilhelmsen), UA07 Sønder Alslev, 1 stk. 5.-11.viii.1994 (P. Falck, G. Jeppesen); NEZ: UC40 Avderød, 1 stk. 1.viii.1994 (F. J. Nielsen); B: WA09 Dueodde, 1 stk. 9.-10.viii.1994 (I. Norgaard, F. Vilhelmsen). Ny for NEZ.

Gymnancyla canella (D. & S.). WJ: MG54 Fanø Søbad, 2 stk. 5.vii. og 6.vii.1994 (N. L. Viby), MG64 Rindby Strand, Fanø, antal la. 8.ix.1994, *Salsola kali* (Sodaurt) (P. Falck).

Assara terebrella (Zinck.). F: NG84 Stige, 1 stk. 26.vii.1994 (O. Buhl). Første fund fra F efter 1960.

Ancylosis oblitella (Zell.). B: VB80 Arnager, 1 stk. 8.viii.1992 (N. L. Viby). Ny for B.

Homoeosoma sinuella (F.). LFM: PF95 Bøtø, 1 stk. 30.vi.-7.vii.1994 (P. Falck, G. Jeppesen). Ny for LFM.

Vitula edmandsii (Pack.). LFM: UA07 Sønder Alslev, 1 stk. 11.-17.ix.1994 (P. Falck, G. Jeppesen).

Vitula biviella (Zell.). F: NG84 Stige, i antal 13.vii.-24.vii.1994 (O. Buhl).

Crambus heringiella HS. NEJ: NJ68 Uggerby, 1 stk. 25.vii.1994 (K. Knudsen), NJ88 Bunken Plantage, 1 stk. 26.vii.1994 (K. Knudsen).

Agriphila deliella (Hb.). SJ: MG60 Rømhø, 1 stk.

16.ix.1994 (P. Falck, G. Jeppesen). Første fund fra SJ efter 1960.

Evergestis limbata (L.). F: PG00 Svendborg, 1 stk. 24.vii.1994 (J. Trepax). Ny for F.

Heliothela wulfeniana (Scop.). NEZ: UB48 Virum, 1 stk. 2.viii.1994, i feromonfælde (O. Karsholt, H. P. Ravn).

Ostrinia palustralis (Hb.). LFM: PF86 Frejlev, 1 stk. 10.vi.1993 (N. L. Viby).

Sclerocona acutellus (Ev.). NEZ: UB36 Hundige, 1 stk. 20.vii.1994 (M. Andersen).

Listen for 1994 er udarbejdet på grundlag af oplysninger fra M. Andersen, Greve; B. & J. P. Baungaard, Tåstrup; R. Bygebjerg, Skagen; E. Christensen, Århus; S. B. Christensen, Åbyhøj; K. Gregersen, Sorø; F. Helsing, Århus; H. Hendriksen, Allerød; N. E. Hildebrandt, Årsdale; P. L. Holst, Hovborg; H. K. Jensen, Hyllinge; G. Jeppesen, Søborg; P. E. Jørgensen, Århus; K. Knudsen, Bælum; A. Madsen, Stubbekøbing; B. Martinsen, Store Torøje; J. Møller, Odder; F. J. Nielsen, Kokkedal; E. Palm, Føllenslev; H. P. Ravn, København; J. Rosschou, Eskildstrup; U. Seneca, Kalundborg; P. Skou, Stenstrup; P. Szy ska, Nakskov; J. Trepax, Svendborg; E. Vesterhede, Kastrup; N. L. Viby, København., samt forfatterens egne fund.

Desuden ønsker vi at takke D. Agassiz, Gravesend, England; G. Baldizzone, Asti, Italien; R. Danielsson, Zoologisk Museum, Lund, Sverige; J. Jalava, L. Kaila & J. Kullberg, Zoologisk Museum, Helsinki, Finland; N. P. Kristensen, ZMUC; J. C. Koster, Callantsoog, Holland; W. Mey, Zoologisches Museum, Berlin; W. de Prins, Antwerpen, Belgien; N. Savenkov, Latvijas Dabas Muzejs, Riga, Letland; H. P. Ravn, Dansk Planteværns Center, Lyngby; I. Svensson, Österslöv, Sverige og I. Sulcs, Riga, Letland, for hjælp med oplysninger. G. Brovad, ZMUC, har venligst fotograferet de afbildede dyr og genitaltegningerne af *Teleiodes fugacella* er stillet til rådighed af Z. Tokár, Michalovce, Slovakiet.

LITTERATUR

- Amsel, H. G., 1930: Die Mikrolepidopterenfauna der Mark Brandenburg nach dem heutigen Stande unserer Kenntnisse. - *Deutsche entomologische Zeitschrift Iris*, 44: 83-132.
- Baldizzone, G., 1981: Contributions à la connaissance des Coleophoridae. XXII. Nouvelles synonymies dans le genre *Coleophora* Hübner (II). - *Nota lepidopterologica* 4: 63-79.
- Baldizzone, G., 1994: Coleophoridae dell'Area Irano-Anatolica e regioni limitrofe (Lepidoptera). - *Memoire Associazione Naturalistica Piemontese* 3: 1-423.
- Benander, P., 1965: Notes on Larvae of Swedish Microlepidoptera. II. - *Opuscula Entomologica* 30: 1-23.
- Buhl, O., P. Falck, B. Jørgensen, O. Karsholt & K. Larsen, 1992: Fund af småsommerfugle fra Danmark i 1991. - *Entomologiske Meddelelser* 60: 101-110.
- Buhl, O., P. Falck, B. Jørgensen, O. Karsholt, K. Larsen & F. Vilhelmsen, 1994: Fund af småsommerfugle fra Danmark i 1993. - *Entomologiske Meddelelser* 62: 105-115.
- Buszko, J., 1981: Czeszc XXVII. Motyle-Lepidoptera, Zeszyt 25-28: Cemiostomidae, Phyllocnistidae, Lyonetidae, Oinophilidae. - *Klucze do Oznaczenia Owadów Polski* 118: 1-58.
- Emmet, A. M., 1985: Gracillaridae. - In: Heath, J. & Emmet, A. M. (eds.): *The Moths and Butterflies of Great Britain and Ireland* 2: 244-363.
- Disquè, H. 1901: Verzeichniss der in der Umgegend von Speyer vorkommenden Kleinschmetterlinge. - *Deutsche entomologische Zeitschrift Iris* 14: 149-176.
- Disquè, H., 1908: Versuch einer microlepidopterologischen Botanik. - *Deutsche entomologische Zeitschrift Iris* 21: 34-147.
- Gustavsson, B. (ed.): *Catalogus Lepidopterorum Sueciae*. - [184 pp.]. Stockholm.
- Hansen, K. (red.), 1981: *Dansk Feltflora*. 559 pp. København.
- Huemer, P., 1991: *Gelechia sestertiella* auct. - ein Artenkomplex (Lepidoptera: Gelechiidae). - *Nota lepidopterologica* 14: 115-130.
- Jalava, J. & Kyrki, J., 1980: Notes on the taxonomy and distribution of western Palaearctic *Trichophaga* species (Lepidoptera, Tineidae). - *Notulae Entomol.* 60: 107-110.
- Karsholt, O., 1995: Ny dansk småsommerfugl i Zoologisk Museums lysfælde. - *DYR i natur og museum* 1995: 10-12.
- Karsholt, O. & Huemer, P., 1995: New or little known species of Gelechiidae for the fauna of Italy (Lepidoptera). - *Bollettino di Zoologia agraria e di Bachicoltura*, Ser. II, 27 (in press).
- Kasy, F., 1979: Die Schmetterlinge des Naturschutzgebietes Hackelsberg, Nordburgenland. - *Zeitschrift der Arbeitsgemeinschaft Österreichischer Entomologen* 30 (Supplement 1978): 1-44.
- Klimesch, J., 1961: Ordnung Lepidoptera I. Teil: Pyralidina, Tortricina, Tineina, Eriocranina und Micropterygina. I: Franz, H. (ed.): *Die Nordost-Alpen im Spiegel ihrer Ländtierwelt*. Eine Gebietsmonographie 2: 481-789. - Innsbruck.
- Kuznetsov, V. I., 1990: 24. Gracillaridae (Lithocolletidae): pp. 199-410. In: Medvedev, G. S.: *Keys to the Fauna of the European Part of the USSR* vol. 4 (2).
- Larsen, K., 1981: To for den danske fauna nye småsommerfugle: *Trifurcula amani* (Svensson, 1966) og *Phyllonorycter platani* (Staudinger, 1860) (Lepidoptera). - *Entomologiske Meddelelser* 49: 71-75 (Rettelse p. 140).
- Meess, A., 1910: XXXVIII. Fam. Gelechiidae. Pp. 330-380, pls. 87-89. I: Spuler, A., 1903-1910: *Die Schmetterlinge Europas* 2. Stuttgart.
- Mey, W., 1994: Taxonomische Bearbeitung der westpaläarktischen Arten der Gattung *Leucoptera* Hübner, [1825], s. 1. - *Deutsche entomologische Zeitschrift*, N. F. 41: 173-234.
- Michaelis, H. N., 1958: *Gelechia boreella* Douglas in England. - *The Entomologist's Record* 70: 305-306.
- Moeberg, K., 1925: Beiträge zur Kenntnis der Lepidopterenfauna des Leningrader Gouvernements. - *Ezhgodnik Zoologicheskago muzeya Imperatorskoi Akademii Nauk* 1925: 227-328.
- Möbius, E., 1936: Verzeichnis der Kleinschmetterlinge von Dresden und Umgebung. - *Deutsche entomologische Zeitschrift Iris* 50: 101-134, 167-196.
- Opheim, M., 1983: *The Lepidoptera of Norway*. Check-List. Part V. Tineoidea, Zygaenoidea, Cossioidea and Incurvariina. 25 pp. - Oslo.
- Pierce, F. N. & Metcalfe, J. W., 1935: *The genitalia of the Tineid Families of the Lepidoptera of the British Islands*. xxii + 116 pp., 68 pls. Oundle.
- Razowski, J., 1992: Taxonomic notes on the Grapholitini (Lepidoptera, Tortricidae). - *Nota lepidopterologica* 14: 320-323.
- Sattler, K., 1960: Generische Gruppierung der europäischen Arten der Sammelgattung *Gelechia* (Lepidoptera, Gelechiidae). - *Deutsche entomologische Zeitschrift*, N. F. 7: 10-118.

- Schnack, K. (red.), 1985: Katalog over de danske Sommerfugle. - *Entomologiske Meddelelser* 52 (2-3): 1-163.
- Spitzer, K. & Jaros, J., 1993: Lepidoptera associated with the Cervené Blato bog (Central Europe): Conservation implications. - *European Journal of Entomology* 90: 323-336.
- Steuer, H., 1988: Die mitteleuropäischen arten der Gattungen *Teleiodes* Sattler, 1960 und *Exoteleia* Wallengren, 1881 (Insecta, Lepidoptera, Gelechiidae). - *Rudolstädter naturhistorische Schriften* 1: 77-88.
- Svensson, I., 1962: Nordiska *Brytrophia* Hein. - *Flora og Fauna, Århus* 62: 61-69.
- Svensson, I., 1980: Anmärkningsvärda fynd av Microlepidoptera i Sverige 1979. - *Entomologisk Tidskrift* 101: 75-86.
- Zagulyaev, A. K., 1990: 12. Family Tineidae: pp. 26-122 in Medvedev, G. S.: *Keys to the Insects of the European Part of the USSR* vol. 4 (2).