

# 14. tillæg til »Fortegnelse over Danmarks biller« (Coleoptera)

Michael Hansen, Henning Liljehult, Viggo Mahler og Jan Pedersen

Hansen, M., H. Liljehult, V. Mahler & J. Pedersen: 14th supplement to the list of Danish Coleoptera.

Ent. Meddr 63: 21-50. Copenhagen, Denmark 1995. ISSN 0013-8851.

In 1994 eight species of Coleoptera have been recorded as new to Denmark, viz. *Calathus cinctus* Motsch., *Mycetoporus brucki* Pand., *Philhygra mahleri* Muona, *Atheta excelsa* Bernh., *Amarochara bonnairei* (Fauv.), *Ischnoglossa obscura* Wunderle, *Saprinus subnitescens* Bickh. and *Scolytus triarmatus* (Egg.).

Three species are deleted from the Danish list, viz. *Quedius ochripennis* (Mén.), *Oenopia conglobata* (L.) and *Orthocis linearis* (Sahlb.). Danish specimens recorded as *Xantholinus audrasi* Coiff. belong to *X. rhenanus* Coiff.

The number of known Danish species of Coleoptera is now 3674.

Faunistic, biological or nomenclatorial notes are given on more than 500 Danish species.

Michael Hansen, Dalføret 16, 3.th., DK-2300 København S.

Henning Liljehult, Rådmandsgade 40 C, lejl.69, DK-2200 København N.

Viggo Mahler, Ildervej 24, DK-8680 Ry.

Jan Pedersen, Næstvedvej 12, DK-4760 Vordingborg.

Nærværende tillæg omhandler fund af nye, sjældne eller af andre grunde nævneværdige biller i Danmark i 1994 samt enkelte ældre fund. Der er siden det forrige tillæg til fortegnelsen konstateret 8 nye arter for Danmark. De er i teksten mærket med en \*. Det drejer sig om følgende:

- 39. *Calathus cinctus* Motsch.
- 140. *Mycetoporus brucki* Pand.
- 161. *Philhygra mahleri* Muona
- 165. *Atheta excelsa* Bernh.
- 178. *Amarochara bonnairei* (Fauv.)
- 183. *Ischnoglossa obscura* Wunderle
- 194. *Saprinus subnitescens* Bickh.
- 456. *Scolytus triarmatus* (Egg.)

Tre arter udgår:

- 134. *Quedius ochripennis* (Mén.)
- 289. *Oenopia conglobata* (L.)
- 292. *Orthocis linearis* (Sahlb.)

Der er herefter kendt 3674 danske billearter. Der er under de nye arter medtaget beskrivelser og/eller nøgler i det omfang, arterne ikke allerede er behandlet i serien 'Danmarks Fauna'.

Hvor der under en art er givet mere fylldige kommentarer, er navnet på den ansvarlige forfatter tilføjet i parentes på samme måde som finderne under de enkelte fund.

Tallene foran navnene henviser til sidetal i 'Fortegnelse over Danmarks biller' (Hansen, 1964), og artsrækkefølgen er således af praktiske grunde den samme som i dette værk. Som tidligere følges inddelingen af Danmark i 11 faunistiske distrikter. Distriktsgrænserne og forkortelserne for distrikterne er de samme som benyttet siden 5. tillæg (Bangsholt, 1981).

Nomenklaturen følger stort set Silfverberg (1992), dog med undtagelse af enkelte slægtsopfattelser. I de tilfælde, hvor det ak-

tuelle navn for en art, slægt eller familie afviger fra det i fortegnelsen (Hansen, 1964) benyttede, er sidstnævnte tilføjet i parentes efter det gyldige navn.

Som led i forberedelserne til et kommende dansk faunistisk billekatalog (baseret på ovennævnte 11 distrikter) er en stor del af billesamlingerne på Zoologisk Museum (København) og Naturhistorisk Museum (Århus) blevet revideret. I visse tilfælde er samtlige eksemplarer af en art blevet kontrolleret, men for de fleste arters vedkommende er materialet blot undersøgt med henblik på at konstatere deres forekomst i de enkelte distrikter. Der er i denne forbindelse blevet konstateret fejlbestemmelser inden for en række arter. I langt de fleste tilfælde er dette uden større betydning, da fundene aldrig har været omtalt i litteraturen. Men fejlene omfatter også visse af de angivelser, der bl.a. er at finde i Hansens (1964) billefortegnelse, og som vi derfor har fundet det nødvendigt at rette i dette tillæg.

Et særligt problem udgør visse af angivelserne fra Bornholm, nemlig de, for hvilke der ikke synes at eksistere belægsmateriale eller blot en nærmere fundangivelse. Hovedparten af disse angivelser kan meget vel være grundløse og kan i hvert fald anses for tvivlsomme. Man skal naturligvis være forsigtig med at slette en fundangivelse alene ud fra den begrundelse, at der ikke har kunnet findes belægseksemplarer i de undersøgte samlinger, uanset hvor mange de måtte være. Et sådant materiale kan befinde sig i samlinger, som ikke er alment kendte eller tilgængelige, eller det kan simpelthen være gået tabt.

I det konkrete tilfælde kan bemærkes, at Bornholm indtager en særstilling blandt vore nuværende 11 faunistiske distrikter, idet det som det eneste er uændret i forhold til den ældre inddeling af landet i 'Jylland', 'Øerne' og 'Bornholm' ('J, Ø, B'). Traditionen for at behandle bornholmske fund særskilt er således væsentlig ældre, end tilfældet er med de øvrige distrikter, og har i hvert fald været brugt siden Helléns (1939) nordiske billekatalog.

En stor del af angivelserne fra Bornholm optræder første gang i litteraturen i Janssons (1933) 'Förteckning över Bornholms Coleoptera', der hovedsageligt er baseret på materiale indsamlet af H. Lohmander (nu i Naturhistorisk Museum, Århus). Flere af angivelserne i dette værk er senere udeladt (f.eks. Hansen, 1964), formodentlig på grund af fejlbestemmelser, og vil ikke blive nærmere kommenteret her. Andre har vist sig at være fejlbestemte, og endelig mangler belæg for flere af de af Jansson anførte Lohmander-fund. Andre angivelser fra Bornholm optræder første gang i de fælles-nordiske faunistiske prikkataloger (Hellén, 1939; Lindroth, 1960). I disse værker er distriktsfund kun markeret med et tal eller en prik, og det er derfor umuligt at gennemskue, om der er tale om et reelt fund eller en trykfejl. På lignende vis optræder enkelte angivelser første gang hos West (1940-41) og Hansen (1964), blot markeret med et 'B'. På baggrund af den usikkerhed, der kan tilskrives de bornholmske angivelser af nævnte karakter, har vi valgt at slette sådanne, indtil en nærmere bekræftelse foreligger.

Bidrag til dette tillæg er modtaget fra følgende personer: Michael Hansen, Mogens Holmen, Kaare Jensen, Lene Jørgensen, Palle Jørum, Sigvald Kristensen, Astrid Elkjær Larsen, Henning Liljehult, Viggo Mahler, Ole Martin, Eivind Palm, Jan Pedersen, Knud Pedersen, Henning Petersen, Frits Rost, Mogens Rudkjøbing, Jan Boe Runge, Karl Johan Siewertz-Poulsen og Ole Vagtholm-Jensen. Endvidere er visse af oplysningerne i tillægget baseret på materiale fra Zoologisk Museum, København (Z. M.), Naturhistorisk Museum, Århus (N. M.) og Den Kongelige Veterinær- og Landbohøjskole (KVL).

En tak rettes til Dr. A. Bordoni (Firenze) for undersøgelse af danske eksemplarer af *Xantholinus rhenanus* og kommentarer om denne og nærtstående arter, og til Dr. L. Zerche (Eberswalde) for bestemmelse af danske eksemplarer af *Oxygoda tarda*.

## CARABIDAE

13. *Dyschirius chalcus* Er. SJ: Margrethekog v. Højer, i antal 14.5.1994, ved saltvandssøen i gangene af *Bledius dama* og *spectabilis* (P. Jørum, O. Vagtholm-Jensen, V. Mahler).

15. *Miscodera arctica* (Payk.). NEJ: Bovet Bugt på Læsø, 3 eks. 3.6.1994 (G. Pritzl, J. Pedersen, M. Hansen).

15. *Bembidion litorale* (Oliv.). SJ: Ribe Å v. Obbe-kær (P. Jørum, O. Vagtholm-Jensen, V. Mahler).

16. *Bembidion properans* (Steph.). Også på Bornholm (Bangsholt, 1983).

18. *Cillenus lateralis* Sam. (*Bembidion l.*). SJ: Højer, på nydannet forland uden for diget samt ved saltvandsreservoiret i Margrethekog (P. Jørum, V. Mahler, O. Vagtholm-Jensen).

22. *Trechus micros* (Hbst.). WJ: Ho Bugt (L. Jørgensen).

22. *Trechus discus* (Fabr.). SJ: Ribe Marsk (L. Jørgensen).

23. *Panagaeus bipustulatus* (Fabr.). Udbredt på Bornholm (ny lokalitet: Døndalens udløb (J. Pedersen)).

24. *Badister unipustulatus* Bon. Lokaliteten 'Tranekær' udgår (= *lactosus*, J. Pedersen det.).

25. *Perigona nigriceps* (Dej.). F: Hollufgård (J. Runge m.fl.).

26. *Ophonus signaticornis* (Duft.) (*Harpalus s.*). B: Sose, 1 eks. 28.6.1994 (M. Hansen, J. Pedersen).

27. *Harpalus distinguendus* (Duft.). Fundene fra Als og Gerup må anses for usikre, idet der ikke eksisterer eksemplarer fra disse lokaliteter i de respektive samleres samlinger (nu coll. Z. M.) (jfr. Bangsholt, 1983).

28. *Harpalus neglectus* Serv. (jfr. Mahler, 1987). Efter 1950 også fundet i SJ (Ribe Østerå (L. Jørgensen)).

28. *Harpalus servus* (Duft.). Lokaliteten 'Silkeborg' udgår (Bangsholt, 1983).

31. *Trichocellus cognatus* (Gyll.). Lokaliteten 'Tåsinge' udgår (Bangsholt, 1983).

33. *Amara nitida* Sturm. Flere af de hos Hansen (1964) nævnte fund (Sønderborg, Tranum Strand, Blokhus Strand) må anses for usikre, og af arten foreligger kun følgende sikre danske

fund. EJ: Tirsbæk v. Vejle (1971); Horsens (senest 1919). NEJ: Frederikshavn (1919). LFM: Nykøbing (forrige århundrede); Skørtinge (1980); Hannenov (1980). NWZ: Asnæs (1978). NEZ: København, Amager og Charlottenlund (alle forrige århundrede) (Bangsholt, 1983).

34. *Amara municipalis* (Duft.). Bangsholt (1983) angiver arten fra tre steder i Sønderjylland, men i hvert fald ét af de anførte fund - baseret på et par eks. fra Genner 1931 (coll. Z. M.) - beror på en fejlbestemmelse (= *cursorians*). De to øvrige fund (uden nærmere lokalitetsangivelse) er af nyere dato, men det har ikke været muligt at opspore de eksemplarer, der ligger til grund for angivelsen, og artens forekomst i SJ må anses for usikker, indtil en nærmere bekræftelse foreligger (M. Hansen).

35. *Amara infima* (Duft.). Lokaliteten 'Bøtø' udgår (Bangsholt, 1983).

37. *Pterostichus macer* (Marsh.). WJ: Ål Enge v. Ho Bugt, 3 eks. juni-juli 1991 og 1994; Varde Enge v.f. Varde, 1 eks. 20.6.1992, i fangglas (L. Jørgensen).

37. *Pterostichus aterrimus* (Hbst.). Lokaliteten 'Halk' udgår (Bangsholt, 1983).

37. *Pterostichus quadrioveolatus* Letzn. (*angustatus* Duft. nec Fabr.). EJ: Velling Skov (K. Jensen). LFM: Frejlev Skov (H. Liljehult). SZ: Knudsskov (J. Pedersen m.fl.).

\*39. *Calathus cinctus* Motsch. (efter *melanocephalus*). Denne art, der tidligere blev anset for en form af *mollis*, men som på basis af nyere undersøgelser (Aukema, 1990) må regnes for en god art, er også fundet i Danmark (J, Ø, B). Den har her i landet været sammenblandet med *mollis* og *melanocephalus*, og danner m.h.t. oversidens farvetegning en overgang mellem disse to arter. Bangsholt (1983) omtaler arten under navnet '*mollis* ssp. *erythroderus*'. Den er udbredt og tilsyneladende ikke særlig sjælden, fundet i alle distrikter (Bangsholt, l.c., M. Hansen, J. Pedersen). Ifølge Aukema (l.c.) er *cinctus* temmelig eurytop. Den forekommer bl.a. på overdrev, i klitter, agerland, brakmarker, ruderatpladser m.v., ofte sammen med *melanocephalus* og/eller *mollis*.

*C. cinctus* kan indpasses i bestemmelsesnøglen i 'Danmarks Fauna' (Hansen, 1968a, pp. 144-145) ved at erstatte nøglens punkt 2-3 med følgende:

2. Pronotums grundfarve rødgul eller brunlig, hoved og vingedækker mør-

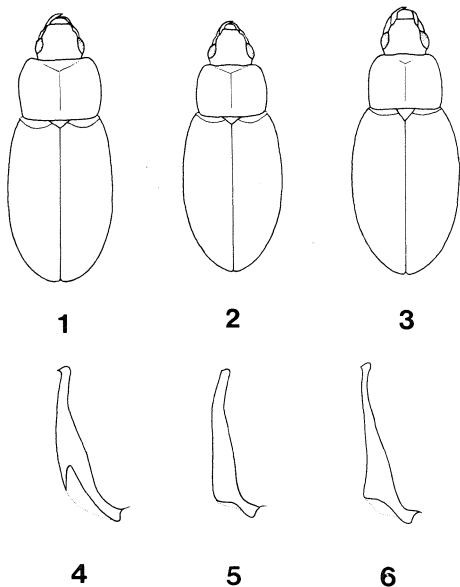


Fig. 1-6. *Calathus*. - 1-3, habitus. - 4-6, højre paramer. - 1, 4, *C. melanocephalus*. - 2, 5, *C. cinctus*. - 3, 6, *C. mollis*.

- kere eller af samme farve . . . . . 3.
- Hele oversidens grundfarve sort eller brunsort . . . . . 4.
- 3. Oversiden skarpt tvefarvet, pronotum rødgult (meget sjældent med mørkere midtparti), hoved og vingedækker sorte, de sidste ret parallelsidede og bredt afrundede bagtil (fig. 1). ♂: Højre paramer ved spidsen udtrukket i en ret stærk, krogformet tand (fig. 4). Længde 6-8 mm. . . . . 4. *melanocephalus*.
- Oversiden ikke eller mindre skarpt tvefarvet, pronotum brungult til brunt, hoved og vingedækker af samme farve eller noget mørkere brunlige, de sidste lidt mere rundede og lidt mindre bredt afrundede bagtil (fig. 2, 3). ♂: Højre paramer ved spidsen uden eller med svagere, krogformet tand (fig. 5, 6) . . . 3a.
- 3a Pronotum lysere end hoved og vingedækker. ♂: Højre paramer ved spidsen næppe tandet (fig. 5). Længde 6-8,5 mm . . . . . 4a. *cinctus*
- Pronotum ikke tydeligt lysere end hoved og vingedækker. ♂: Højre paramer ved spidsen med en fin, men tydelig, krogformet tand (fig. 6). Længde 6,5-9 mm . . . . . 5. *mollis*.

41. *Agonum dolens* (Sahlb.) (jfr. Hansen & al., 1994). Genfundet i SJ: Ribe Å v. Tange, i stort antal 15.5.1994, på våd, slammert, vegetationsrig bund i afvandringsgrøfter på engen ved Ribe Å (P. Jørum, O. Vagtholm-Jensen, V. Mahler).

44. *Dromius angustus* Brullé. LFM: Bøtø Plantage (P. Jørum).

45. *Dromius schneideri* Crotch (*marginellus* Fabr. nec Hbst.) (jfr. Mahler, 1987). LFM: Bøtø Plantage, yderligere 7 eks. 18.12.1994, sammen med bl.a. *D. fenestratus*, *D. spilotus* og *D. agilis*, under barkskæl af gamle fyrretræer (J. Pedersen, M. Hansen).

45. *Dromius fenestratus* (Fabr.). LFM: Bøtø Plantage, i stort antal 18.12.1994, jfr. ovenfor under *D. schneideri* (J. Pedersen, M. Hansen).

46. *Microlestes minutulus* (Goeze). EJ: Tranbjerg (A. Elkjær Larsen). F: Horne Næs på Horne Land (V. Mahler). LFM: Hyllekrog (M. Hansen, J. Pedersen); Møns Fyr sø.f. Busene (H. Liljehult).

46. *Cymindis angularis* Gyll. Lokaliteten 'Horsens' udgår (Bangsholt, 1983).

## HALIPLIDAE

48. *Haliplus fluviatilis* Aubé. Angivelsen 'Bornholm' (Holmen, 1981; Mahler, 1987), baseret på et enkelt fund fra forrige århundrede, udgår, idet der ikke foreligger eksemplarer fra distriktet, og en fejlbestemmelse må anses for meget sandsynlig (M. Holmen).

48. *Haliplus furcatus* Seidl. SZ: Munkeskov v. Bjerrede (M. Hansen).

## DYTISCIDAE

49. *Bidessus unistriatus* (Schrank). Ikke fundet på Bornholm (M. Holmen).

51. *Hydroporus nigellus* Mannh. (*tartaricus* auct. nec LeC.) (Mahler, 1987). NWJ: Dover Plantage, 2 ♀ ♀ 21.5.1994, i brunvandet, let overskygget skovsø (J. Pedersen, M. Hansen). Arten var ellers kun kendt fra SZ: Vintersbølle Skov (2 eks. i forrige århundrede).

52. *Hydroporus fuscipennis* Schaum. Lokaliteten 'Hansted-reservatet' udgår (= *striola*). Ligeledes bør angivelsen fra 'Viuf' udgå, idet der ikke foreligger eksemplarer herfra, og det må anses for sandsynligt, at oplysningen beror på en fejlbe-

stemmelse. Der findes ingen yderligere angivelser af arten fra Jylland (M. Holmen).

52. *Graptodytes granularis* (L.). NWZ: Kær v.f. Maglesø (M. Holmen).

53. *Copelatus haemorrhoidalis* (Fabr.) (*ruficollis* Schall. nec Deg.). LFM: Lindeskov v. Nykøbing F. (J. Pedersen).

55. *Agabus congener* (Thunb.). Arten er udbredt, men ret sjælden; fundet i alle distrikter undtagen NWZ.

55. *Agabus conspersus* (Marsh.). Angivelsen 'Bornholm' udgår. Arten nævnes herfra af Lindroth (1960) og Hansen (1970). Da der ikke synes at eksistere belægsmateriale fra distriktet, må forekomsten på Bornholm afvente en nærmere bekræftelse (jfr. indledningen).

55. *Agabus didymus* (Oliv.) (Hansen & al., 1994). Også i Jylland. EJ: Ibæk v. Munkebjerg, 2 eks. 9.8.1994, sammen med mange *A. nebulosus* i en vandsamling ved en opstemning på åben bund i det iøvrigt udtørrede vandløb (Oddvar Hanssen, V. Mahler). SZ: Harrested Å s.f. Kyse, genfundet i antal 7.5.1994 og senere (J. Pedersen, M. Hansen, H. Liljehult). NEZ: Pøleå v.f. Kagerup (ved sammenløb med Hesse-mose Å), 1 eks. 21.8.1994 (M. Holmen).

57. *Hydaticus continentalis* Balf.-Br. (*stagnalis* Fabr. nec Geoffr.). NEJ: Høstemark Skov, 1 ♀ 12.6.1994 (Søren Hansen leg., V. Mahler det. et coll.).

57. *Graphoderus cinereus* (L.). EJ: Svanemosen (J. Pedersen). NEJ: Høstemark Skov, 1 ♀ 12.6.1994 (Søren Hansen leg., V. Mahler det.).

58. *Dytiscus semisulcatus* Müll. NWZ: Vesterlyng (H. Liljehult).

59. *Dytiscus lapponicus* Gyll. WJ: Vorbasse, Sandfeld, Ejstrupholm (V. Mahler m.fl.). SZ: Kulsbjerg (J. Pedersen); Holmegårds Mose (M. Hansen).

59. *Cybister lateralimarginalis* (Deg.). LFM: Horrebø Lyng, 1969 og senere (Hansen, 1973b).

## GYRINIDAE

60. *Orectochilus villosus* (Müll.). Meget udbredt i Jylland syd for Limfjorden og almindelig i rive vandløb og større søer (V. Mahler m.fl.).

## HELOPHORIDAE

(Hydrophilidae partim)

63. *Helophorus aquaticus* (L.) (*aquaticus* var. *aequalis* sensu Hansen (1964) partim; *aequalis* sensu Hansen (1970) partim) (jfr. Mahler, 1987). I nyere tid også fundet SZ: Munkeskov v. Bjerrede, nogle eks. 5.10.1994 (M. Hansen, H. Liljehult).

## HYDROCHIDAE

(Hydrophilidae partim)

64. *Hydrochus elongatus* (Schall.). Ikke kendt fra Bornholm (M. Hansen).

64. *Hydrochus megaphallus* Berge Heneg. (Hansen & al., 1990). B: Almindingen, genfundet i stort antal i Bastemose, 28-29.6.1994 (M. Hansen, H. Liljehult, J. Pedersen).

## HYDROPHILIDAE

68. *Helochares punctatus* Sharp (Mahler, 1987). WJ: Udbredt (ny lokalitet: Sandfeld Bjerger (J. Pedersen)).

## SILPHIDAE

70. *Nicrophorus sepultor* Charp. (*Necrophorus s.*). Foruden de i hovedfortegnelsen og hos Hansen, Kristensen & al. (1991) nævnte fund, der alle er fra forrige århundrede, foreligger et eksemplar fra NEZ: Holte 7.8.1932 (S. Kristensen det., coll. N. M.).

71. *Aclypea opaca* (L.) (*Blitophaga o.*). Angivelsen 'Bornholm' udgår (ingen belæg, se indledningen).

71. *Aclypea undata* (Müll.) (*Blitophaga u.*) (jfr. Hansen, Kristensen & al., 1991). EJ: Strandkær på Mols, 1 eks. 6.5.1952 (K. J. Siewerz-Poulsen). Seneste danske fund.

## LEIODIDAE

(incl. Silphidae partim)

72. *Ptomaphagus variicornis* (Rosh.). B: Salne v. Gudhjem (J. Pedersen).

73. *Choleva spadicea* (Sturm). LFM: Lindeskov v. Nykøbing F., 1 eks. 7.6.1994 (J. Pedersen).

73. *Choleva agilis* (Illig.). Angivelsen 'Bornholm' udgår (ingen belæg, se indledningen).

73. *Choleva reitteri* Petri. LFM: Lindeskov v. Nykøbing F. (J. Pedersen). NEZ: Kratmosen v. Trørød 1957 (J. Pedersen det., coll. Z. M.).

73. *Choleva angustata* (Fabr.). F: Bregninge 15.6.1934 (J. Pedersen det., coll. Z. M.). - Lokaliteten 'Århus' (= 'Tors Mølle') udgår (= *glauca*, J. Pedersen det.).

73. *Choleva fagniezi* Jeann. LFM: Lindeskov v. Nykøbing F. (J. Pedersen, M. Hansen).

73. *Choleva jeanneli* Britten. LFM: Lindeskov v. Nykøbing F. (J. Pedersen).

74. *Catops nigriclavus* Gerh. (*dohrni* Reitt.). SZ: Gangesbro v. Næstved, 1 ♂ 20.3.1994, sigtet af halm med musegange (J. Pedersen). NEZ: Kagsmosen v. Husum, 1 ♂ 14.10.1994, sigtet ved planterødder omkring mosegrise-gange (H. Liljehult).

74. *Catops grandicollis* Er. LFM: Lindeskov v. Nykøbing F. (J. Pedersen).

75. *Catops kirbii* (Spence). B: Bastemose i Almindingen (J. Pedersen).

75. *Catops chrysmeloides* (Panz.). NEJ: Løkken (P. Jørum). LFM: Lindeskov v. Nykøbing F. (J. Pedersen). SZ: Langø v. Kalvehave (J. Pedersen).

76. *Colon angulare* Er. EJ: Ry Nørreskov (før 1900). SZ: Antvorskov 26.7.1854. (Begge fund J. Pedersen det., coll. Z. M.).

76. *Colon dentipes* (Sahlb.). Angivelsen 'Bornholm' udgår (ingen belæg, se indledningen).

76. *Colon appendiculatum* (Sahlb.). LFM: Marie lyst, 1 eks. 23.7.1994 (J. Pedersen).

76. *Colon serripes* (Sahlb.). F: Wedellsborg (P. Jørum).

76. *Colon viennense* Hbst. Angivelsen 'Bornholm' udgår (ingen belæg, se indledningen).

77. *Hydnobius punctatus* (Sturm). NEJ: Løkken (P. Jørum). Også på Øerne. NEZ: Tisvilde, 1 eks. 9.9.1906 (Chr. Engelhart leg., J. Pedersen det., coll. Z. M.).

77. *Leiodes ciliaris* (Schmidt). Lokaliteten 'Tversted' (Hansen, Jørum & al., 1991) udgår (= *furva*).

78. *Leiodes furva* (Er.). NEJ: Tversted, 1 eks. 11.8.1986 (T. Munk leg., M. Hansen det.).

78. *Leiodes cinnamomea* (Panz.) (Hansen & al.,

1994). NEZ: Dyrehaven (Fortunens Indelukke), 1 ♀ 28.9.1994, aftenketsjet sammen med *L. oblonga* (H. Liljehult). 2. danske lokalitet.

79. *Leiodes obesa* (Schmidt). Ikke kendt fra Bornholm.

79. *Leiodes gyllenhalii* Steph. (*parvula* Sahlb.). Angivelsen 'Bornholm' udgår (ingen belæg, se indledningen).

80. *Anisotoma glabra* (Kugel.). Lokaliteten 'Tørning' udgår (= *orbicularis*) (M. Hansen).

81. *Anisotoma orbicularis* (Hbst.). Angivelsen 'Bornholm' udgår (ingen belæg, se indledningen).

81. *Agathidium atrum* (Payk.). Også på Bornholm (Hammeren 1938) (J. Pedersen det., coll. N. M.).

## SCYDMAENIDAE

83. *Eutheia plicata* (Gyll.) (*Euthia p.*). Også på Bornholm: Salne v. Gudhjem, 1 eks. 14.6.1992 (H. Liljehult).

83. *Eutheia scydmaenoides* Steph. (*Euthia s.*). LFM: Udbredt (nye lokaliteter: Bøtø Plantage (M. Hansen, J. Pedersen); Hjelm på Møn (J. Pedersen)).

84. *Scydmorephes helvolus* (Schaum) (*Neuraphes h.*). LFM: Bøtø Plantage, 1 eks. 18.12.1994, sigtet af grannålebunke (J. Pedersen).

84. *Stenichnus godarti* (Latr.). F: Græsten (P. Jørum).

86. *Scydmaenus rufus* Müll. & Kunze. Også på Bornholm (1 eks. april 1874 uden nærmere lokalitetsangivelse) (J. Pedersen det., coll. N. M.).

## MICROSPORIDAE

(Sphaeriidae)

86. *Microsporus acaroides* (Waltl) (*Sphaerius a.*). Arten synes at være meget sjælden og er kun fundet følgende steder. EJ: Århus 1934 (coll. Z. M. og N. M.). F: Vosmose 1896 (coll. Z. M.). LFM: Maribo Sø (Engestofte) 1905, 1952 (coll. Z. M.). SZ: Munkekov v. Bjerrede 1987-94 (fl. samlere). NEZ: Dyrehaven, mose v. Hareskoven og mose v. Sønderlø (Jonstrup Vang) (forrige århundrede), samt Allerød 1940 (coll. Z. M.).

## PTILIIDAE

88. *Euryptilium saxonicum* (Gillm.) (*marginatum* auct. nec Aubé). LFM: Bøtø Plantage (J. Pedersen).

89. *Pinella britannica* Matth. (Mahler, 1987). F: Hollufgård, 1 eks. 6.3.1994 (M. Hansen).

90. *Acrotrichis montandonii* (Allib.). Angivelsen 'Bornholm' udgår (ingen belæg, se indledningen).

90. *Acrotrichis rosskotheni* Sundt (*fraterna* Johnson) (Mahler, 1987). NEJ: Høstemark Skov (V. Mahler).

91. *Acrotrichis cognata* (Matth.) (Mahler, 1987). NEZ: Dyrehaven, 1 eks. 4.7.1994, i udlagt hønsegødning (M. Hansen, H. Liljehult); Tisvilde Hegn, i stort antal 18.7.1994, sigtet af havekompost (H. Liljehult).

## STAPHYLINIDAE

(incl. Micropeplidae)

92. *Micropeplus fulvus* Er. Også på Bornholm: Vestre Indlæg i Almindingen (J. Pedersen).

93. *Proteinus macropterus* (Grav.). Lokaliteten 'Salne v. Gudhjem' (Hansen, Kristensen & al., 1991) udgår (= *atomarius*); således ikke fundet på Bornholm (M. Hansen).

93. *Proteinus atomarius* Er. Udbredt på Bornholm: Stampen v. Rønne, Skelsmyre i Rønne Plantage; Sorthat; Bastemose i Almindingen; Døndalens udløb; Salne v. Gudhjem. Alle steder på udlagt råddent kød og duemøg (M. Hansen, H. Liljehult, J. Pedersen).

94. *Eusphalerum torquatium* (Marsh.) (*Anthobium t.*). Også på Bornholm (Spælinge Mose v. Rø) (J. Pedersen).

94. *Acrolocha pliginskii* Bernh. F: Svanninge Bakker (M. Hansen).

94. *Acrolocha sulcula* (Steph.). NEJ: Høstemark Skov, 1 eks. 14.8.1993 (S. Hansen leg., V. Mahler det. et coll.). Udbredt i NEZ (ny lokalitet: Amager Fælled (J. Pedersen)).

95. *Phyllodrepa puberula* Bernh. F: Gerup (P. Jørum); Sibirien v. Hundstrup (J. Pedersen). LFM: Lille Damme (V. Mahler).

95. *Phyllodrepa nigra* (Grav.). Også på Bornholm (Randkløve) (M. Hansen).

95. *Phyllodrepa gracilicornis* (Fairm. & Lab.). LFM: Røgbølle Sø (P. Jørum); Sundby Storskov (J. Pedersen). B: Langemose i Almindingen (M. Hansen).

96. *Omalium littorale* Kr. NEZ: Asserbo Plantage (v. Stængehuset) (M. Hansen).

97. *Phloeostiba lapponica* (Zett.) (*Phloeonomus l.*). B: Hasle Lystskov, 2 eks. 29.6. og 1 eks. 1.7.1994, under halvfrisk fyrrebark blandt talrige *Phloeonomus pusillus* og *P. punctipennis*, og i øvrigt i selskab med bl.a. *Leptusa fumida*, *Phloeopora corticalis*, *Epuraea thoracica* og *E. pusilla* (J. Pedersen, M. Hansen).

97. *Phloeonomus punctipennis* Thoms. (jfr. Mahler, 1987). Også F (Wedellsborg) (V. Mahler). Nu kendt fra alle distrikter.

97. *Philorinum sordidum* (Steph.) (Hansen, 1988). EJ: Addit Skov, i antal 18.5.1994 (J. Pedersen, M. Hansen); Thorsager, 2 eks. 19.5.1989 (K. J. Siewertz-Poulsen).

97. *Xylodromus testaceus* (Er.). EJ: Løvenholm (K. Jensen).

98. *Xylodromus affinis* (Gerh.). LFM: Hjelm på Møn, 2 eks. 2.12.1994, i havekompost med rotte-reder (J. Pedersen).

99. *Olophrum fuscum* (Grav.). Arten er udbredt, men ikke almindelig; fundet i alle distrikter.

99. *Acidota cruentata* Mannh. EJ: Udbredt (ny lokalitet: Velling Skov (K. Jensen)).

101. *Syntomium aeneum* (Müll.). Angivelsen 'Bornholm' udgår (ingen belæg, se indledningen).

102. *Carpelimus obesus* (Kiesw.) (*Trogophloeus o.*). Også på Bornholm: Slotslyngen, 1 eks. 27.6.1994 (J. Pedersen).

103. *Carpelimus lindrothi* (Palm) (*Trogophloeus l.*). NEJ: Høstemark Skov (V. Mahler).

103. *Carpelimus foveolatus* (Sahlb.) (*Trogophloeus f.*). EJ: Hestehaven v. Kalø (K. J. Siewertz-Poulsen).

103. *Carpelimus pusillus* (Grav.) (*Trogophloeus p.*). Angivelsen 'Bornholm' udgår (ingen belæg, se indledningen).

106. *Platystethus arenarius* (Geoffr.). Angivelsen 'Bornholm' udgår (ingen belæg, se indledningen).

107. *Bledius dama* Motsch. (*bicornis* Germ. nec Block). SJ: Margrethekog v. Højer, i store koloni-

- er 14.5.1994, ved saltvandssøen (P. Jørum, O. Vagtholm-Jensen, V. Mahler).
107. *Bledius femoralis* (Gyll.). NEJ: Udbredt (ny lokalitet: Høstemark Skov (V. Mahler)).
111. *Stenus proditor* Er. Angivelsen 'Bornholm' udgår (ingen belæg, se indledningen).
111. *Stenus morio* Grav. Angivelsen 'Bornholm' udgår (ingen belæg, se indledningen).
112. *Stenus fuscipes* Grav. Angivelsen 'Bornholm' udgår (ingen belæg, se indledningen).
115. *Stenus brevipennis* Thoms. Angivelsen 'Bornholm' udgår (ingen belæg, se indledningen).
116. *Euaesthetus bipunctatus* (Ljungh). Angivelsen 'Bornholm' udgår (ingen belæg, se indledningen).
116. *Euaesthetus ruficapillus* Lac. Angivelsen 'Bornholm' udgår (ingen belæg, se indledningen).
117. *Astenus pulchellus* (Heer). LFM: Kartoffe Mose (M. Hansen).
117. *Astenus gracilis* (Payk.) (*angustus* Payk. nec Schrank). Lokaliteten 'Hunderup' udgår (= *pulchellus*, M. Hansen det.).
118. *Medon castaneus* (Grav.). F: Svanninge Bakker, 1 eks. 17.8.1994, siddende på undersiden af en sten, hvorunder der var muldvarpegange (P. Jørum).
118. *Medon brunneus* (Er.). SZ: Vintersbølle Skov (J. Pedersen).
119. *Medon ripicola* (Kr.). Lokaliteten 'Esbjerg' udgår (= *apicalis*, J. Pedersen det.).
119. *Medon apicalis* (Kr.). WJ: Esbjerg, 1 eks. 1939 (jfr. ovenfor under *ripicola*).
119. *Lithocharis ochracea* (Grav.). Ikke fundet på Bornholm.
119. *Lithocharis nigriceps* Kr. (jfr. Mahler, 1987). Der foreligger yderligere en del fund, og arten er nu udbredt og ret almindelig i alle distrikter (fl. samlere).
120. *Lathrobium volgense* Hochh. (*geminum* Kr.). NWJ: Kvols (J. Pedersen).
120. *Lathrobium fovulum* Steph. Angivelsen 'Bornholm' udgår (ingen belæg, se indledningen).
121. *Phacophallus parumpunctatus* (Gyll.) (*Leptacinus p.*). SZ: Kalvehave (J. Pedersen).
121. *Leptacinus batychrus* (Gyll.). Angivelsen 'Bornholm' udgår (ingen belæg, se indledningen).
122. *Leptacinus intermedius* Donisth. NEJ: Høstemark Skov (Søren Hansen, V. Mahler). SZ: Rosenfelt (J. Pedersen).
123. *Xantholinus audrasi* Coiff. (*gallicus* auct. nec Coiff.; *strandi* Coiff.). Som antydnet i forrige tillæg tilhører de danske eksemplarer *X. rhenanus* Coiff. (M. Hansen det., A. Bordoni affid.). - Der foreligger yderligere et par fund. WJ: Varde, 1 ♂ 10.10.1936 (M. Hansen det., coll. N. M.). Også på Øerne, NEZ: Bøllemosen i Jægersborg Hegn, 1 ♂ 5.4.1951 (M. Hansen det., coll. N. M.). B: Hasle Teglværk, 1 eks. 31.8.1943 (J. Petersen leg., coll. Z. M.).
- Arterne omkring *rhenanus* og *audrasi* er uhyre vanskelige, og en revision af hele artsgruppen er stærkt tiltrængt. Selv om adskillelsen af de hidtil konstaterede danske arter ikke er så problematisk i sig selv (ved undersøgelse af hannernes genitalier!), kompliceres bestemmelsesarbejdet af, at yderligere et par arter måske også vil kunne findes hos os. Dette gælder først og fremmest *audrasi* og *gallicus*, hvis udbredelse endnu ikke er klarlagt og som ifølge A. Bordoni (in litt.) muligvis er en og samme art. Meget tyder på, at *rhenanus* er den dominerende af disse arter i Nord- og Mellemeuropa, og Bordoni (l.c.) anser det for sandsynligt, at den fra Norge beskrevne *strandi* er identisk med *rhenanus* i stedet for, som i øjeblikket antaget, *audrasi*. I så fald vil arten skulle benævnes *strandi* (M. Hansen).
123. *Gauropterus fulgidus* (Fabr.). SZ: Rosenfelt (J. Pedersen).
126. *Philonthus nitidulus* (Grav.). WJ: Ejstrupholm (V. Mahler). EJ: Horsens Nørrestrand (V. Mahler); Salten (M. Hansen).
126. *Philonthus nigriventris* Thoms. (Bangsholt, 1975). WJ: Bindeballe, 1 ♂ 8.5.1994, i hestemøg på tørbundsbakke (O. Vagtholm-Jensen). NEJ: Høstemark Skov, 1 ♀ 3.8.1991, 1 ♀ 22.5. og 1 ♂ 20.8.1994, på ådsel (V. Mahler).
126. *Philonthus parvus* Sharp (Hansen, 1972). LFM: Vester Ulslev, 1 ♂ 12.5.1994, sværmende på kirkegården (M. Hansen). Også på Bornholm: Randkløve, 1 ♂ 1.7.1994, i staldkompost (J. Pedersen).



127. *Philonthus ebeninus* (Grav.). Arten er gået tilbage og er efter 1960 kun fundet følgende steder. WJ: Bindeballe 1984 (O. Vagtholm-Jensen); Ejstrupholm 1972 (V. Mahler). EJ: Århus 1986 og Thorsager 1993 (K.J. Siewertz-Poulsen). NWJ: Feggekliit 1985 (P. Jørum). B: Slotslyngen 1994 (J. Pedersen). Endvidere foreligger ældre fund fra de øvrige distrikter.

127. *Philonthus concinnus* (Grav.). Arten er gået tilbage og er efter 1960 kun fundet følgende steder. WJ: Ejstrupholm 1973 (V. Mahler). NEJ: Stoklund 1993 (M. Hansen). LFM: Bøtø Plt. 1984, 1993 (V. Mahler, J. Pedersen). NEZ: Jægerspris Nordskov 1974 (coll. Z. M.). Endvidere foreligger ældre fund fra SJ, EJ, F, SZ og B.

127. *Philonthus corruscus* (Grav.). LFM: Sundby Storskov (J. Pedersen).

127. *Philonthus immundus* (Gyll.). LFM: Vester Ulslev, 1 ♂ 12.5.1994, sværmende på kirkegården. Arten er så vidt vides ellers ikke fundet herhjemme efter 1960 (M. Hansen).

127. *Philonthus sanguinolentus* (Grav.). Angivelsen 'Bornholm' udgår (ingen belæg, se indledningen).

128. *Philonthus cruentatus* (Gmelin). Angivelsen 'Bornholm' udgår (ingen belæg, se indledningen).

128. *Philonthus corvinus* Er. SJ: Tinglev Mose. WJ: S.f. Vorbasse; Ejstrupholm. EJ: Boest. NWJ: Fusager. NEJ: Høstemark Skov. (Alle fund V. Mahler).

128. *Philonthus ventralis* (Grav.). Angivelsen 'Bornholm' udgår (ingen belæg, se indledningen).

128. *Philonthus fumarius* (Grav.). WJ: Ejstrupholm (V. Mahler). LFM: Engestofte Mose (J. Pedersen); Resle Skov (V. Mahler).

128. *Philonthus nigrita* (Grav.). SJ: Kongens Mose v. Draved (V. Mahler, P. Jørum). NWJ: Fusager (V. Mahler). Udbredt i distrikterne WJ, EJ og NEJ (fl. samlere).

130. *Gabrius appendiculatus* Sharp (*subnigritulus* Smetana nec Joy). Angivelsen 'Bornholm' udgår (ingen belæg, se indledningen).

130. *Gabronthus therrmarum* (Aubé). F: Hollufgård, i antal 8.9.1994 og senere, i staldkompost (P. Jørum m.fl.).

131. *Ocyous nero* (Fald.) (*Staphylinus similis* Fabr. nec Hbst.). NWJ: Mønsted Kalkgruber (J. Pedersen).

134. *Quedius ochripennis* (Mén.). Eksemplarerne fra Bryrup og Færgelunden har vist sig at være fejlbestemte (= hhv. *invreai*, V. Mahler det. og *assimilis*, M. Hansen det.). Foruden disse eksemplarer omtales i litteraturen kun ét dansk eksemplar (♀), fundet ved Femmøller 6.10.1945 (første gang nævnt hos Hansen, 1952). Det er ikke lykkedes at opspore dette eksemplar, hverken på vore museer eller i nogen privatsamling, og det er i høj grad muligt - ikke mindst set i lyset af fejlbestemmelsen af Bryrup- og Færgelund-fundene - at det også kan have været fejlbestemt, særlig fordi netop Mols-området kendes som et af de bedste steder til den meget nærtstående *Q. invreai*. På denne baggrund må det, så længe en eventuel dansk forekomst ikke er nærmere bekræftet, anses for mest hensigtsmæssigt at slette *Q. ochripennis* som dansk.

134. *Quedius invreai* Grid. EJ: Bryrup, 1 eks. 25.8.1932 (jfr. ovenfor under *ochripennis*). NWZ: Kagerup v. Torbenfeld, 1 eks. 11.12.1994, i en museere (M. Hansen).

135. *Quedius assimilis* (Nordm.) (*fulgidus* Fabr. nec Fabr.). SZ: Gangesbro v. Næstved (J. Pedersen).

135. *Quedius maurus* (Sahlb.). Angivelsen 'Bornholm' udgår (ingen belæg, se indledningen).

135. *Quedius xanthopus* Er. Angivelsen 'Bornholm' udgår (ingen belæg, se indledningen).

136. *Quedius cinctus* (Payk.). Angivelsen 'Bornholm' udgår (ingen belæg, se indledningen).

137. *Quedius scintillans* (Grav.). Angivelsen 'Bornholm' udgår (ingen belæg, se indledningen).

137. *Quedius semiobscurus* (Marsh.). B: Spælinge Mose v. Rø (M. Hansen).

138. *Quedius semiaeneus* (Steph.). NEJ: Skoven på Læsø (M. Hansen, J. Pedersen).

138. *Quedius nitipennis* (Steph.). Angivelsen 'Bornholm' udgår (ingen belæg, se indledningen).

138. *Quedius boops* (Grav.). Angivelsen 'Bornholm' udgår (ingen belæg, se indledningen).

138. *Heterothops stiglundbergi* Israelson (Mahler, 1987). NEJ: Danzigmand på Læsø (M. Hansen, G. Pritzl, J. Pedersen).

138. *Heterothops minutus* Woll. (Hansen & al., 1992). Der foreligger flere gamle fund fra Øerne. F: Fruens Bøge, en del eks. 1887-1903; Skrillinge, 4 eks. okt. 1897. LFM: Fuglse, 5 eks. 23.7. og 29.7.1903. SZ: Vallø, 2 eks. juli 1896 (i halm). (Alle eks. N.P. Jørgensen leg., J. Pedersen og M. Hansen det., coll. Z. M.).

139. *Heterothops quadripunctulus* (Grav.). Angivelsen 'Bornholm' udgår (ingen belæg, se indledningen).

139. *Euryporus picipes* (Payk.). SJ: Draved (K. Jensen). WJ: Hastrup Plantage, Harrild Hede v. Brande og Ejstrupholm (V. Mahler). LFM: Bøtø Plantage (M. Hansen, J. Pedersen).

139. *Ischnosoma longicorne* (Mäkl.) (*Mycetoporus l.*). Angivelsen 'Bornholm' udgår (ingen belæg, se indledningen).

\*140. *Mycetoporus brucki* Pand. (fig. 7). Arten er nu fundet i Danmark (J). NEJ: Høstemark Skov, 2 eks. 13.1.1994, sigtet af skimlet løv ved foden af eg, rødel og alm. røn (V. Mahler).

140. *Mycetoporus punctus* (Grav.). EJ: Velling Skov (K. Jensen).

140. *Mycetoporus nigricollis* (Steph.) (*splendens* Marsh. nec Fabr.). Lokalteterne 'Ristinge Klint' og 'Knudshoved' (hhv. Hansen, 1964 og Hansen & al., 1993) udgår.

140. *Mycetoporus bimaculatus* Lac. (*ruficornis* Kr.). WJ: Ejstrupholm (V. Mahler). EJ: Lyngbygård (V. Mahler). LFM: Korselitse (V. Mahler). Også på Bornholm: Sose Odde (J. Pedersen).

142. *Sepedophilus testaceus* (Fabr.) (*Conosoma t.*) (jfr. Hansen, 1970). Arten er udbredt og ret almindelig; fundet i alle distrikter.

142. *Lamprinodes saginatus* (Grav.). F: Turø Rev (P. Jørum).

143. *Tachyporus chrysomelinus* (L.) (jfr. Hansen & al., 1990). Også fundet i SJ (Gl. Frederikskog) (V. Mahler), F (Morud) (P. Jørum) og NWZ (Kongstrup Klint) samt på Bornholm (Salne v. Gudhjem) (J. Pedersen).

143. *Tachyporus dispar* (Payk.) (Hansen & al., 1990). Også WJ (Søvig Sund (O. Vagtholm-Jensen)). Nu kendt fra alle distrikter undtagen F og LFM.

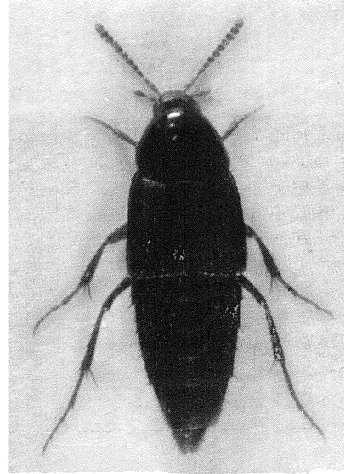


Fig. 7. *Mycetoporus brucki* Pand.

143. *Tachyporus tersus* Er. Også på Øerne. NEZ: Charlottenlund Skov, 2 eks. 1.12.1967 (V. Hansen leg. et det., coll. Z. M.).

145. *Tachinus elongatus* Gyll. WJ: Tykskov Krat og Ejstrupholm (V. Mahler). EJ: Velling Skov (K. Jensen).

145. *Cypha tarsalis* (Luze) (*Hypocyptus t.*). Arten er sjælden. Efter 1960 foreligger kun følgende enkeltfund. SJ: Haderslev Dam 1975 (V. Mahler). EJ: Ebeltoft Færgehavn 1991 (S. Kristensen). NWJ: Vandet Sø 1977 (Jørgen Mahler). NEJ: Nordmarken på Læsø 1993 (M. Hansen). SZ: Knudshoved 1984 (M. Hansen). NEZ: Jægerspris Nordskov 1977 (coll. Z. M.).

146. *Cypha punctum* (Motsch.) (*Hypocyptus p.*). NEZ: Asserbo Plantage (v. Stængehuset) (M. Hansen).

147. *Gymnusa brevicollis* (Payk.). Angivelsen 'Bornholm' udgår (ingen belæg, se indledningen).

147. *Myllaena kraatzi* Sharp (*gracilicornis* auct. nec Fairm.). NEJ: Høstemark Skov, 2 eks. 20.8.1994, i våd *Sphagnum* (V. Mahler). - Lokalteten 'Haderslev (v. Nørreå)' udgår (= *elongata*, M. Hansen det.).

147. *Myllaena elongata* (Matth.) (*kraatzi* auct. nec Sharp). SJ: Nørreå v. Haderslev, 1 eks. 15.5.1947 (jfr. ovenfor under *kraatzi*).

147. *Myllaena gracilis* (Matth.) (jfr. Mahler, 1987). Også LFM (Bøtø Plantage) (J. Pedersen).
148. *Diglotta mersa* (Halid.). Lokaliteten 'Juelsminde' udgår (= *submarina*, M. Hansen det.).
149. *Oligota inflata* (Mannh.). Også på Bornholm (Randkløve) (M. Hansen).
150. *Gyrophaena pulchella* Heer. NWZ: Skovhave v. Skarresø (M. Hansen, H. Liljehult).
150. *Gyrophaena affinis* Mannh. Angivelsen 'Bornholm' udgår (ingen belæg, se indledningen).
150. *Gyrophaena hanseni* Strand. F: Wedellsborg, 2 ♂♂ og 1 ♀ 24.9.1994 (O. Vagtholm-Jensen).
151. *Gyrophaena poweri* Crotch. Arten er gået tilbage. Fra ældre tid foreligger fund fra distrikterne SJ, EJ, F, LFM, SZ og NEZ. Det seneste danske fund er fra NEZ: Dyrehaven 30.8.1962 (coll. Z. M.).
152. *Placusa depressa* Mäkl. SJ: Frøslev Plantage (P. Jørum).
152. *Placusa pumilio* (Grav.). F: Wedellsborg, fåtal lig 5.6.1994 og senere, under halvfrisk egebark (M. Hansen, J. Pedersen m.fl.).
153. *Silusa rubiginosa* Er. SZ: Oreby Skov (J. Pedersen).
155. *Bolitochara lucida* (Grav.). Angivelserne fra Rye og Silkeborg, baseret på fund af Schiødte, udgår. Der sidder i Schiødtes samling (på Z. M.) kun 3 eks. under dette navn, de to mærket 'Rye', det tredje uden lokalitetsangivelse, og alle eksemplarer tilhører *B. mulsanti* (M. Hansen).
155. *Bolitochara mulsanti* Sharp. NEJ: Skindbjerg Lund (K. Jensen).
155. *Bolitochara obliqua* Er. (Bangsholt, 1981). F: Udbredt (nye lokaliteter: Hvidkilde (P. Jørum), Svanninge Bakker og Wedellsborg (J. Pedersen). SZ: Vintersbølle Skov (M. Hansen, J. Pedersen). Også på Bornholm: Paradisbakkerne (M. Hansen).
155. *Autalia longicornis* Scheerp. (jfr. Mahler, 1987). Også fundet i NWZ (Delhoved Skov og Skovhave v. Skarresø) (M. Hansen, H. Liljehult).
156. *Ischnopoda leucopus* (Marsh.) (*Tachyusa l.*). SJ: Favrfeld Bæk v. Haderslev (P. Jørum).
158. *Schistoglossa gemina* (Er.). Angivelsen 'Bornholm' udgår (ingen belæg, se indledningen).
158. *Amischa analis* (Grav.). Angivelsen 'Bornholm' udgår (ingen belæg, se indledningen).
159. *Atheta*-underslægten *Philhygra* Muls. & Rey anses af Muona (1995) for en særskilt slægt.
160. *Philhygra terminalis* (Grav.) (*Atheta t.*). Angivelsen 'Bornholm' udgår (ingen belæg, se indledningen).
161. *Philhygra nannion* (Joy) (*Atheta n.*). Arten bør benævnes *P. parca* (Muls. & Rey) (*nannion* Joy) (Muona, 1995).
- \*161. *Philhygra mahleri* Muona (før *deformis*). Denne nybeskrevne art er fundet i Danmark (J) (Muona, 1995). SJ: Gl. Frederikskog, 1 ♀ 30.5.-5.6.1990, i fangstspand på græsset fenne nær en skelgrøft i den sydøstlige del af kogen (V. Mahler) (Toft & al., 1993). Arten kan indpasses i bestemmelsesnøglen hos Hansen & Mahler (1985) ved at erstatte nøglens punkt '5a' med følgende:
- 5a. De ydre følehornsled kun ca. 1,5 gange så brede som lange . . . . . 5b
  - De ydre følehornsled dobbelt så brede som lange . . . . . 5c
- I slutningen af denne nøgle tilføjes:
- 5c. Ret mørk, tindingerne set fra siden 1,4-1,5 gange så lange som øjet. Længde 1,8-2,5 mm . . . . . *britteni*
  - Lys, tindingerne set fra siden omtrent dobbelt så lange som øjet. Længde 1,8 mm . . . . . *mahleri*
- P. mahleri* er påfaldende lille, lys og flad, og disse karakterer i forbindelse med de stærkt tværbrede ydre følehornsled, de meget små øjne og vingedækkernes skråt udadrettede behåring gør arten ret let kendelig fra vore andre *Philhygra*-arter. Hunnen har 6. bugleds bagrand vinkelformet udtrukket, og vaginalpladen er bygget omtrent som hos *scotica*. Hannen er ukendt. Iøvrigt henvises til beskrivelsen hos Muona (1995). - Foruden det danske eksemplar kendes kun et enkelt eksemplar fra Normandiet (V. Mahler).
163. *Brundinia meridionalis* (Muls. & Rey) (*Atheta m.*). NWJ: Bygholm Vejle (Søren Hansen leg., V. Mahler det.).

163. *Liogluta pagana* (Er.) (*Atheta p.*) (jfr. Mahler, 1987). Ikke fundet i NWZ.

\*165. *Atheta excelsa* Bernh. (efter *amicula*). Arten er fundet i Danmark (J). NEJ: Kringelrøn, 1 eks. 2.6. og i stort antal 4.6.1994, i tør kogødning (G. Pritzl, J. Pedersen, M. Hansen). Den anses for boreoalpin og er udbredt i det sydlige Mellemeuropa samt i Skandinavien. Palm (1970) anser den i Sverige for en temmelig sjælden, overvejende nordlig nåleskovsart, som han oftest har taget i elg-, grævlinge- og fuglegødning, sjældnere i andre slags henfaldende organisk materiale.

Arten kan indpasses i bestemmelsesnøglen i 'Danmarks Fauna' (Hansen, 1954, p. 213) ved i linie 7 f.n. at ændre '1,6-2 mm' til '1,5-2,2 mm', i linie 6 f.n. at ændre '49. *amicula*' til '9a' og efter linie 2 f.n. at indføje følgende nye nøglepunkt:

- 9a. Øjnene større, ca. så lange som tindingerne, hovedet bredest over øjnene. Kroppen brunsort, pronotum og især vingedækker oftest tydeligt lysere, brunlige, benene gule eller brungule. Større, 1,6-2,2 mm . . . . . 49. *amicula*  
 - Øjnene små, tydeligt kortere end tindingerne, hovedet bredest bag øjnene. Kroppen oftest dybt sort, benene brune. Mindre, 1,5-1,7 mm . . . . . 49a. *excelsa*

49a. *A. excelsa* Bernh. Indenfor gruppen (3. artsgruppe) kendetegnet ved mørk farve, ret små øjne, tæt og fin, næppe kornet punktur på hoved og pronotum samt hannens og hunnens kønskarakterer (fig. 8-10). Ligner i øvrigt mest *amicula*, fra hvilken den bl.a. afviger ved de i nøglen nævnte kendetegn.

♂: 6. frie rygleds bagrand i midten kraftigt stumpvinklet indskåret, med stumpvinklede, svagt fortykkede baghjørner, 6. bugleds bagrand bredt afrundet. Penis, se fig. 8, 9.

♀: 6. frie rygleds bagrand mere eller mindre tydeligt indbuet i midten, med afrundede baghjørner, 6. bugleds bagrand bredt afrundet, undertiden svagt indbuet i midten. Spermatheca, se fig. 10.

165. *Atheta boreella* Brundin. NEJ: Høstemark Skov (Søren Hansen, V. Mahler); flere steder på Læsø (Skoven, Højsande, Hals Kirke m.m.) (G. Pritzl, M. Hansen, J. Pedersen). Også på Bornholm: Bastemose i Almindingen (M. Hansen).

165. *Atheta minuscula* (Bris.) (*perexigua* Sharp). Også på Bornholm: Døndalens udløb, 1 eks.

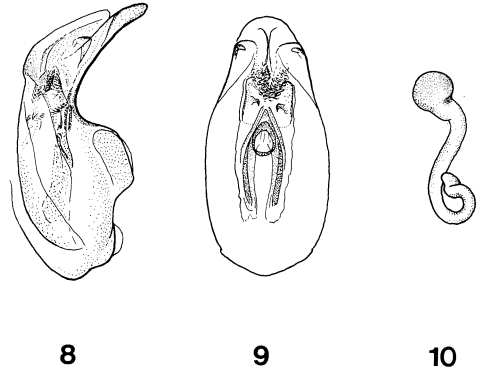


Fig. 8-10. *Atheta excelsa*, genitalier. - 8, 9, penis set fra siden og fra oven. - 10, spermatheca.

2.7.1994, i udlagt hønsegødning (M. Hansen).

165. *Atheta glabricula* Thoms. NEJ: Høstemark Skov (V. Mahler).

167. *Atheta euryptera* (Steph.). Angivelsen 'Bornholm' udgår (ingen belæg, se indledningen).

167. *Atheta oblita* (Er.). F: Wedellsborg (V. Mahler).

168. *Atheta myrmecobia* (Kr.). Angivelsen 'Bornholm' udgår (ingen belæg, se indledningen).

168. *Atheta nidicola* (Joh.). NEJ: Skoven på Læsø (J. Pedersen).

168. *Atheta strandiella* Brundin. NEJ: Kringelrøn, 1 eks. 4.6.1994, i udlagt hønsegødning (M. Hansen).

170. *Atheta hepatica* (Er.). Angivelsen 'Bornholm' udgår (ingen belæg, se indledningen).

170. *Atheta nigrifrons* (Er.). Lokalteterne 'Tørning' og 'Sose' udgår (= *brunnea*, M. Hansen det.). Arten er således kun fundet på Sjælland og Lolland.

170. *Atheta fungivora* (Thoms.). F: Svanninge Bakker (M. Hansen).

170. *Atheta excellens* (Kr.). NEJ: Kringelrøn, 1 eks. 4.6.1994, i udlagt hønsegødning (M. Hansen).

171. *Atheta intermedia* (Thoms.). NEJ: Høstemark Skov (Søren Hansen, V. Mahler). F: Wedellsborg (O. Vagtholm-Jensen).

171. *Atheta eremita* (Rye) (*hercynica* Renkonen). NEJ: Høstemark Skov (V. Mahler).
172. *Atheta cauta* (Er.). Arten er gået tilbage. Fra ældre tid foreligger fund fra distrikterne SJ, WJ, EJ, F, LFM, SZ og NEZ. Det seneste danske fund er fra NEZ: Nærum Kirkesti 17.8.1961 (coll. Z. M.).
172. *Atheta zosteræ* (Thoms.). F: Maden på Helnæs (P. Jørum). B: Bastemose i Almindingen (M. Hansen, J. Pedersen).
173. *Acrotona pygmaea* (Grav.) (*Atheta p.*). Angivelsen 'Bornholm' udgår (ingen belæg, se indledningen).
174. *Acrotona consanguinea* (Epph.) (*Atheta c.*). NEJ: Skindbjerg Lund (K. Jensen).
174. *Acrotona pusilla* (Brundin) (*Atheta p.*). Arten bør benævnes *A. benicki* (Allen) (*pusilla* Brundin) (Allen, 1994).
174. *Atheta negligens* (Muls. & Rey) (*cingulata* auct. nec Heer) (Bangsholt, 1981). NEJ: Skindbjerg Lund (K. Jensen leg., V. Mahler det.). Også på Bornholm: Døndalens udløb (M. Hansen).
174. *Atheta clientula* (Er.). F: Langemark v. Ulbølle, 1 eks. 6.3.1994, sigtet af muserede (J. Pedersen).
174. *Atheta orphanæ* (Er.). LFM: Lindeskov v. Nykøbing F. (J. Pedersen).
175. *Trichiusa immigrata* Lohse (Hansen & al., 1993). F: Sibirien v. Hundstrup, 1 eks. 6.3.1994 (M. Hansen). SZ: Gangesbro v. Næstved, i stort antal 20.3.1994 (J. Pedersen).
176. *Zyras lugens* (Grav.). F: Dybskrog v. Nakkebølle (P. Jørum).
177. *Phloeopora corticalis* (Grav.) (*angustiformis* auct. nec Baudi). LFM: Gedesby, under poppelbark (J. Pedersen). Udbredt på Bornholm (nye lokaliteter: Sorthat; Hasle Lystskov; Paradisbakkerne) (H. Liljehult, J. Pedersen, M. Hansen).
177. *Phloeopora bernhaueri* Lohse (*teres* auct. nec Grav.). LFM: Lindeskov v. Nykøbing F., 1 ♀ 7.10.1994, under tyk, ret frisk og fastsiddende elmebark med angreb af *Scolytus scolytus*, *S. laevis* og *S. multistriatus* (M. Hansen).
178. *Calodera riparia* Er. LFM: Bøtø Plantage (M. Hansen, J. Pedersen).
- \*178. *Amarochara bonnairei* (Fauv.). Arten er nu fundet i Danmark (J. EJ: Munkebjerg, 1 eks. 23.5.1994, på halvskygget bund på en bøgebevokset skrånning, sigtet under tykt løvlag med talrige musegange i skovbunden (M. Hansen).
179. *Ocalea rivularis* Mill. NWJ: Kvols, 1 eks. 3.9.1994, i opskyl (J. Pedersen).
179. *Dinarda maerkelii* Kiesw. (*dentata* var. *maerkelii*) (Hansen, Kristensen & al., 1991). Arten er sjælden. Efter 1960 kun fundet følgende steder. SJ: Stensbæk Plantage 1984 (O. Vagtholm-Jensen, P. Jørum). WJ: Grene Sande 1984 (O. Vagtholm-Jensen). EJ: Bidstrup 1977 (V. Mahler). NEZ: Hareskoven 1976-77 (M. Hansen, G. Pritzl); Jægerspris Nordskov 1994 (H. Liljehult). Derudover foreligger ældre fund fra distrikterne NWJ, NEJ og F.
179. *Dinarda dentata* (Grav.) (jfr. Hansen, Kristensen & al., 1991). NEJ: Tingskov (J. Pedersen).
179. *Meotica exillima* Sharp (Mahler, 1987). WJ: Skærsø, i antal 9. og 22.4.1994, i opskyl (O. Vagtholm-Jensen).
181. *Oxypoda longipes* Muls. & Rey. Angivelsen 'Bornholm' udgår (ingen belæg, se indledningen).
182. *Oxypoda recondita* Kr. NEJ: Høstemark Skov (V. Mahler). NWZ: Kagerup v. Torbenfeld (M. Hansen).
183. *Oxypoda flavicornis* Kr. (*amoena* Fairm. & Lab.). WJ: Udbredt (nye lokaliteter: Åst Skov og Ejstrupholm (V. Mahler)). LFM: Bøtø Plantage (J. Pedersen).
183. *Oxypoda brachyptera* (Steph.). Angivelsen 'Bornholm' udgår (ingen belæg, se indledningen).
183. *Oxypoda tarda* Sharp (Hansen, Kristensen & al., 1991). NWJ: Kvols, 2 eks. (♂ ♀) 22.5.1994, i opskyl ved Hjarbæk Fjord (M. Hansen & J. Pedersen leg. et coll., M. Hansen det., L. Zerche affid.). Også på Bornholm: Skelsmyre i Rønne Plantage, 1 ♂ 15.6.1990, sigtet af planterester på fugtig, leret bund (M. Hansen).
183. *Ischnoglossa prolixa* (Grav.) (*Stichoglossa p.*). F: Hvedholm 1900 (coll. Z. M.). LFM og SZ: Udbredt. NWZ: Delhoved Skov (M. Hansen). - Lokaliteten 'Tranekær' udgår (= *Silusa rubiginosa*, M. Hansen det.).
- \*183. *Ischnoglossa obscura* Wunderle (efter *prolixa*). Denne nybeskrevne art (Wunderle, 1990), der

har været sammenblandet med *prolixa*, er fundet i Danmark (J, Ø). EJ: Lille Dyrehave v. Frijsenborg, 1 ♀ 2.4.1984, under egebark (V. Mahler). LFM: Keldskov, 1 ♀ 18.6.1913 (M. Hansen det., coll. Z. M.). NEZ: Dyrehaven, 13 eks. 1875-1932 (f.eks. Erelunden 5.2.1932) (M. Hansen det., coll. Z. M.) samt 1 eks. 10.10.1990 (H. Liljehult leg. et coll., M. Hansen det.).

Arten kan indpasses i bestemmelsesnøglen i 'Danmarks Fauna' (Hansen, 1954: 439) ved i nøglens sidste linie at foretage følgende rettelser: '3-3,5 mm' ændres til '2,5-3,3 mm' og '3. *prolixa*' ændres til '3.'. Herefter tilføjes følgende:

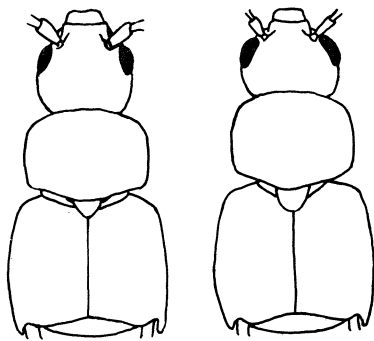
3. Hovedet smallere, øjet højst så langt som tindingen (fig. 11), chagrineringen svagere på hoved og pronotum. Større, 2,7-3,3 mm, og oftest lysere. ♂: Penis set fra siden mindre krummet (fig. 13). ♀: Spermatheca med få vindinger (fig. 17) ..... 3. *prolixa*
- Hovedet bredere, øjet 1/5 længere end tindingen (fig. 12), chagrineringen kraftigere på hoved og pronotum. Mindre, 2,5-3 mm, og mørk. ♂: Penis set fra siden mere krummet (fig. 15). ♀: Spermatheca med mange vindinger (fig. 18) ..... 4. *obscura*

*I. obscura* ligner meget *prolixa*, men er i gennemsnit mindre og mørkere, brunsort med lys bagkropsspids (både størrelsen og farven varierer dog en del hos *prolixa*). De i nøglen nævnte karakterer for *obscura*, større øjne, bredere hoved og kraftigere chagrinering på hoved og pronotum, gør dog arten ret let kendelig. Genitalforskellene er tydelige hos begge køn, men det skal bemærkes, at spermatheca hos *obscura* er meget skrøbelig.

Arten er kendt fra Belgien, Frankrig og Tyskland nordpå til Holstein (Wunderle, 1990) samt fra Sverige (Skåne, Blekinge, Halland, Västergötland og Hälsingland) (Gillerfors, 1993). I Danmark er den betydelig sjældnere end *prolixa* og er antagelig knyttet til gammel løvskov (V. Mahler).

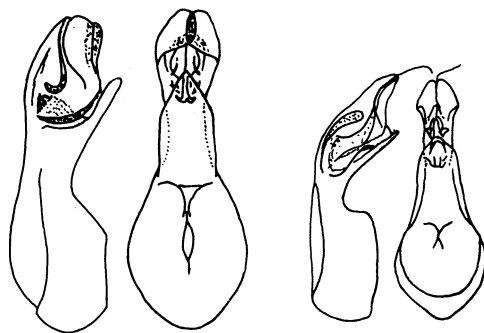
184. *Thiasophila inquilina* (Märk.). Lokaliteten 'Kirkeby Skov ved Svendborg' udgår (= *canaliculata*, M. Hansen det.).

185. *Aleochara inconspicua* Aubé. Angivelsen 'Bornholm' udgår (ingen belæg, se indledningen).



11

12

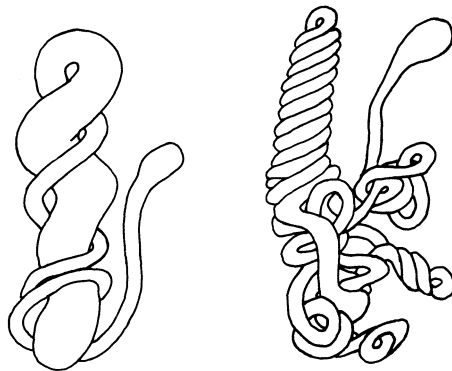


13

14

15

16



17

18

Fig. 11-18. *Ischnoglossa*. - 11, 12, hoved og forkrop. - 13-16, penis set fra siden og fra neden. - 17, 18, spermatheca. - 11, 13, 14, 17, *I. prolixa*. - 12, 15, 16, 18, *I. obscura*.

186. *Aleochara lygaea* Kr. F: Middelfart 1906 (coll. Z. M.). Lokaliteten 'Lyngby Åmose' udgår (= *laevuginosa*, M. Hansen det.).

186. *Aleochara sanguinea* (L.). WJ: Bindeballe (O. Vagtholm-Jensen). F: Gerup (P. Jørum); Sibirien v. Hundstrup (J. Pedersen m.fl.).

186. *Aleochara laevigata* Gyll. Arten er gået tilbage og er efter 1960 kun fundet følgende steder. WJ: Bindeballe 1987 og Billund 1987 (O. Vagtholm-Jensen); Ejstrupholm 1974 (V. Mahler). EJ: Ørn-sø v. Silkeborg 1992 (M. Hansen). Endvidere foreligger ældre fund fra distrikterne SJ, F, LFM, NWZ og NEZ.

186. *Aleochara ruficornis* Grav. EJ: Udbredt (nye lokaliteter: Moesgård og Hald Ege (K. Jensen leg., V. Mahler det.)). NEJ: Skindbjerg Lund (K. Jensen).

## PSELAPHIDAE

187. *Trimium brevicorne* (Reichenb.). Fra Jylland foreligger kun få fund. SJ: Sønderborg 1878 (coll. Z. M.). EJ: Silkeborg 1931 (coll. Z. M.). NEJ: Lindum Skov 1979 (M. Hansen).

187. *Plectophloeus nitidus* (Fairm.). Lokaliteten 'Skjoldenæsholm' (Mahler, 1987) udgår (M. Hansen).

188. *Euplectus duponti* Aubé. Tilføj 'Rønne 1 eks. 17.9.' (jfr. West, 1940; Hansen, 1968b).

188. *Euplectus bescidicus* Reitt. (*bohemicus* Mach.). F: Søllested v. Glamsbjerg (P. Jørum).

188. *Euplectus nanus* (Reichenb.). Angivelsen 'Bornholm' udgår (ingen belæg, se indledningen).

188. *Euplectus signatus* (Reichenb.). Angivelsen 'Bornholm' udgår (ingen belæg, se indledningen).

188. *Euplectus infirmus* Raffr. (Hansen, 1970). F: Wedellsborg, 1 eks. 23.5.1994 (M. Hansen).

188. *Euplectus punctatus* Muls. SZ: Vintersbølle Skov, 1 ♂ 19.12.1994 (M. Hansen, J. Pedersen).

190. *Batrisodes venustus* (Reichenb.). Lokaliteten 'Tureby' udgår (= *adnexus*, J. Pedersen det.).

190. *Batrisodes adnexus* (Hampe) (Bangsholt, 1981). Der foreligger yderligere nogle eksemplarer fra LFM: Sundby Storskov, bl.a. 22.4.-6.5.1932 og 20.8.1975. SZ: Tureby Skov, 1

eks. 3.6.1886. (J. Pedersen det, coll. Z. M.). Disse lokaliteter er allerede omtalt tidligere i litteraturen (se bl.a. Hansen, 1936), men af West (1940) med urette henført til *venustus*.

191. *Tychus monilicornis* Reitt. (Mahler, 1987). F: Tankefuld v. Svendborg, 2 eks. (♂ ♀) 12.4.1994 (J. Runge).

191. *Tychus normandi* Jeann. (Mahler, 1987). LFM: Sønder Kohave v. Nykøbing F, 1 ♀ 24.9.1994 (J. Pedersen). NEZ: Bredvig Mose i Jægerspris Nordskov, 1 ♀ 4.4.1994 (M. Hansen, H. Liljehult).

## HISTERIDAE

193. *Onthophilus punctatus* (Müll.) (*sulcatus* Moll). SZ: Vordingborg (J. Pedersen).

\*194. *Saprinus subnitescens* Bickh. (efter *semistriatus*). Af denne vidt udbredte, overvejende syd- og mellemeuropæiske art foreligger to danske eksemplarer, begge fra NEZ: Amager, det ene fra Orlogsværftet 28.8.1925, det andet fra Amager Fælled 15.7.1932 (T. Yelamos & M. Hansen det., coll. Z. M.); der foreligger intet nærmere om fundomstændighederne. - Arten anses overalt i Mellemeuropa for at være noget sjældere end de to nærtstående arter, *semistriatus* og *planiusculus*, og er ikke konstateret fra det øvrige Skandinavien eller Slesvig-Holsten. Den angives mht. levevis at stemme overens med disse arter.

Arten kan indpasses i bestemmelsesnøglen i 'Danmarks Fauna' (Hansen, 1968b, p. 322) ved i linie 18 f.o. at ændre '5' til '4a' og herefter indføje følgende nye nøglepunkt:

- 4a. Vingedækkerne i bageste halvdel eller mere med fin, skarp sømstribе. Mesosternum meget fint og spredt punkteret (undertiden lidt stærkere punkteret på siderne). Tredje (næsttinderste) rygstribe ca. så lang som de andre rygstriber ..... 1a. *subnitescens*  
- Vingedækkerne i det højeste i midten med en kort, rudimentær og bagtil afbrudt sømstribе. Mesosternum groft eller fint punkteret, i sidste fald er vingedækkernes 3. rygstribe bagtil stærkt forkortet og ikke nær så lang som de andre rygstriber ..... 5

1a. *S. subnitescens* Bickh. Meget nærtstående til *semistriatus* og *planiusculus* og af samme form, farve

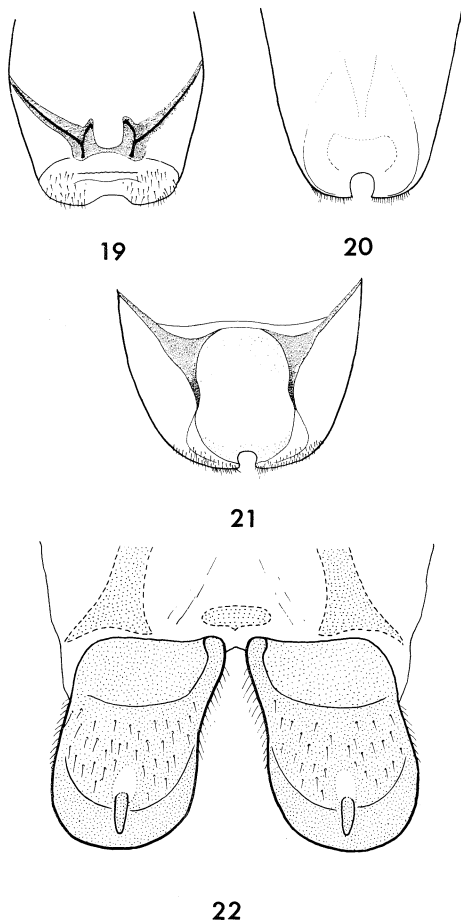


Fig. 19-22. *Saprinus*. - 19-21, ♂ 8. bugled. - 22, ♀ vaginalpalper. - 19, *S. semistriatus*. - 20, 22, *S. subnitescens*. - 21, *S. planiusculus*.

og størrelse. Den adskilles dog normalt let fra dem begge ved vingedækkernes i det mindste i bageste halvdel veludviklede sømstribe; undertiden er sømstriben komplet og forbinder sig da fortil med den inderste rygstribe. Meget sjældent forekommer eksemplarer med rudimentær sømstribe, og sådanne individer vil let forveksles med *semistriatus* eller *planiusculus*, men kan kendes fra den første ved mellembrystets meget fine og spredte punktur og fra den anden ved længere 3. rygstribe, der når ca. så langt tilbage som de andre rygstriber. Pandetværffuren meget svag eller forsvundet. Vingedækkernes striber (som hos *planiusculus*) lidt finere end normalt hos *semistriatus*. Længde 3,5-6 mm.

♂: 8. bugled (i modsætning til *semistriatus* og *planiusculus*) uden tydelige mørkere skrå- eller tværfelter (jfr. figs. 19-21). Penisspidsen lidt stærkere og mere brat nedbøjet end hos *semistriatus* og *planiusculus*.

♀: Vaginalpalpernes yderparti kortere end hos *semistriatus* og *planiusculus*, kun ca. 1,5 x så langt som bredt (fig. 22).

195. *Hypocaccus rugiceps* (Duft.) (*Saprinus* r.). NWZ: Tissø (J. Pedersen).

197. *Platysoma lineare* Er. (Mahler, 1987). To af de tre hos Hansen (1988) omtalte eksemplarer fra Holstebro Øster Plantage (1.6.1985) har vist sig at tilhøre den følgende art, *P. angustatum* (M. Hansen, G. Pritzl). Det tredje eksemplar er endnu ikke undersøgt. Det første danske eksemplar af *lineare*, fundet samme sted 10.9.1982, er således det eneste sikre.

197. *Platysoma angustatum* (Hoffm.) (*Cylister* a.) (Hansen & al., 1990). WJ: Holstebro Øster Plantage, 2 eks. 1.6.1985 (jfr. under forrige art) (M. Hansen, G. Pritzl).

197. *Margarinotus terricola* (Germ.) (*Hister* t.). SZ: Kalvehave (J. Pedersen).

## LYCIDAE

199. *Dictyoptera aurora* (Hbst.) (*Dictyoptera* a.). Der foreligger yderligere nogle fund fra NEZ (Dyrehaven (O. Martin), Strødam (H. Enghoff)).

199. *Pyropterus nigroruber* (Deg.) (*Dictyoptera affinis* Payk.). NEZ: Grib Skov (v. Buresø), klækket i antal fra larver fundet i rødmuldet granstamme (O. Martin).

## CANTHARIDAE

202. *Ancistrioncha cyanipennis* (Fald.) (*Cantharis violacea* Payk. nec Thunb.). NEJ: Bangsbo v. Frederikshavn; Skoven på Læsø (begge fund G. Pritzl, M. Hansen, J. Pedersen).

202. *Cantharis lateralis* L. NEJ: Høstemark Skov (Søren Hansen leg., V. Mahler det.).

203. *Rhagonycha atra* (L.). Angivelsen 'Bornholm' udgår (ingen belæg, se indledningen).

204. *Malthodes flavoguttatus* Kiesw. NEJ: Årestrup v. Torstedlund, 1 ♂ og 2 ♀ 25.7.1969 (S. Kri-



stensen det., coll. N. M.). 2. danske lokalitet og første fund efter 1960.

205. *Malthodes fuscus* (Waltl). Angivelsen 'Bornholm' udgår (ingen belæg, se indledningen).

## MELYRIDAE

(Dasytidae) (incl. Malachiidae)

206. *Anthocomus fasciatus* (L.). LFM: Udbredt på Falster (ny lokalitet: Bøtø Plantage (J. Pedersen, J. Runge).

## CLERIDAE

(incl. Korynetidae)

211. *Necrobia rufipes* (Deg.). EJ: Nr. Snede, 1 eks. 19.9.1973, i grisehoved på losseplads (V. Mahler). LFM: Bøtø Plantage, 1 eks. 16.5.1993 og Nykøbing F., 1 eks. 25.7.1994, begge steder i det fri, på tør, solåben bund på halvtørre ådsler (J. Pedersen). Efter 1960 også fundet synantrop i NEZ: København 1992-94 (M. Hansen). I ældre tid også fundet i distrikterne WJ, NEJ og F.

## ELATERIDAE

213. *Ampedus quercicola* (Buys.) (Hansen, Kristensen & al., 1991). Arten er også fundet i hassel og bøg (LFM: Sundby Storskov) (O. Martin).

216. *Negastrius pulchellus* (L.) (*Hypnoidus p.* s.str.). Arten er gået tilbage. Fra ældre tid foreligger fund fra alle distrikter undtagen Bornholm, men efter 1960 kun følgende fund. WJ: Udbredt (fl. samlere). EJ: Mariendal Havbakker s.f. Århus 1963 (P. Jørum). NEZ: Jægerspris Nordskov 1972 (coll. Z. M.).

216. *Cardiophorus asellus* Er. F: Svanninge Bakker (P. Jørum).

222. *Ectinus aterrimus* (L.) (*Agriotes a.*). Ikke fundet på Bornholm.

## EUCNEMIDAE

225. *Hylis foveicollis* (Thoms.) (*Hypocoelus fleischeri* Olexa) (Bangsholt, 1975). LFM: Keldskov, nogle eks. klækket fra larver fundet i rødmuldet avnbøgestamme (O. Martin). Første fund uden for NEZ.

225. *Hylis olexai* (Palm) (Mahler, 1987). NEZ:

Strødam-reservatet, nogle eks. klækket fra larver fundet i rødmuldet bøgestamme (O. Martin).

## DASCILLIDAE

232. *Dascillus cervinus* (L.) (jfr. Hansen, Kristensen & al., 1991). EJ: Gyllingnæs 1958 (K.J. Sievertz-Poulsen). Arten er i nyere tid også fundet i NEZ: Hejede Overdrev (Ellesømoose) 1983 (H. Petersen) og Saltholm 1994 (Knud Pedersen, P. Jørum).

## EUCINETIDAE

232. *Eucinetus haemorrhoidalis* (Germ.) (*haemorrhous* Duft.). NEZ: Tisvilde Strand (ø.f. Stængehuset), i antal 21.4.1994 og senere, under vissen, skimlet marehalm i klitterne (H. Liljehult m.fl.).

## DRYOPIDAE

233. *Dryops anglicanus* Edwards. WJ: Esbjerg (1938, coll. N. M.). På Øerne er arten udbredt, men ikke almindelig (F, LFM, SZ og NEZ) (M. Hansen).

233. *Dryops griseus* (Er.). Arten er udbredt langs kysterne over det meste af landet (alle distrikter undtagen EJ og B), kun undtagelsesvis fundet inde i landet (NEZ: Allindelille 1889) (M. Hansen).

233. *Dryops similaris* Bollow. WJ: Skallingen 1972 (O. Vagtholm-Jensen); Esbjerg 1929 (coll. N. M.). F: Ærø 1930-35 (coll. Z. M.); Østrig (M. Hansen). LFM og SZ: Udbredt. NWZ: Grevinge 1923 (coll. N. M.). NEZ: Udbredt. Også på Bornholm: Str. n.f. Rønne 1919 (coll. Z. M.). - Lokalteten 'Kandestederne' udgår (M. Hansen).

233. *Dryops luridus* (Er.). Arten er udbredt og ret almindelig i Jylland (alle jyske distrikter) og på Bornholm, sjældent på Øerne (nye lokaliteter: F: Brahetrolleborg 1940 (Z. M.), Odense Å (N. M.). SZ: Suserup 1889 (Z. M.).

233. *Dryops nitidulus* (Heer). Også på Bornholm: Læså, 1 eks. 5.7.1894 (M. Hansen det., coll. Z. M.).

## ELMIDAE

(Elminthidae)

234. *Oulimnius troglodytes* (Gyll.). EJ: Udbredt (nye lokaliteter: Bryrup Langsø, Mossø, Borre Sø, Ravnsø, Vedsø (V. Mahler). NEJ: Ålborg

1888 (coll. Z. M.). NEZ: Søndersø 1941 (coll. N. M.). - Lokaliteterne 'Nørholm', 'Borum Bæk' og 'Suså' udgår (= *tuberculatus*, M. Hansen det.).

234. *Riolus cupreus* (Müll.). EJ: Udbredt (nye lokaliteter: Almind Sø (V. Mahler) og Fussing Sø (Jens Skriver)). NEZ: Genfundet i Furesø 1990 (V. Mahler).

## HETERO CERIDAE

236. *Heterocerus aureolus* (Schiodte). Af denne art, der ikke er fundet i dette århundrede, og af hvilken de hos Hansen (1964) omtalte eksemplarer (bortset fra dele af et dissekeret eks. i coll. Z. M.) synes at være gået tabt, foreligger et enkelt eksemplar fra SZ: Nyråd, sigtet ved Hulemose Sø 13.6.1888 (O. Jacobsen leg., coll. Z. M.). Dette er det seneste kendte fund af arten.

## DERMESTIDAE

236. *Dermestes frischii* Kugel. LFM: Hyllekrog, fåtallig 12.5.1994 og senere, på fugleådsler (M. Hansen, H. Liljehult).

237. *Dermestes gyllenhalii* Lap. Cast. (*atomarius* Er.) (jfr. Hansen & al., 1994). LFM: Hyllekrog, yderligere en del eks. 12.5.1994 og senere. Dyrene fandtes helt overvejende under visne marehalm i klitterne, derimod ikke under tang på stranden, hvor *D. szekessyi* forekom (M. Hansen, H. Liljehult).

237. *Dermestes haemorrhoidalis* Küst. Arten, der her i landet er synantrop og normalt kun fundet indendørs i boliger o.lign., er i København jævnligt fundet udendørs i sommerhalvåret (maj-september). F.eks. er den i 1992-94 hyppigt fundet i en lysfælde opstillet på taget af Zoologisk Museum (O. Karsholt, M. Hansen).

237. *Megatoma undata* (L.). LFM: Resle Skov (J. Runge).

238. *Reesa vespulae* (Milliron) (Hansen, 1973a). SZ: Næstved. LFM: Nykøbing F. (J. Pedersen). Arten er indtil nu registreret fra distrikterne EJ, WJ, LFM, SZ og NEZ (se også Bangsholt, 1981 og Mahler, 1987 under *Attagenus smirnovi*).

239. *Ctesias serra* (Fabr.). NEJ: Høstemark Skov (Søren Hansen leg., V. Mahler det.).

## NOSODENDRIDAE

242. *Nosodendron fasciculare* (Oliv.). F: Wedellsborg (M. Hansen, J. Pedersen).

## KATERETIDAE

(Nitidulidae partim)

244. *Kateretes rufilabris* (Latr.) (*Cateretes r.*). Arten synes at have bredt sig og er nu kendt fra alle distrikter (efter 1960 dog ikke WJ).

## NITIDULIDAE

246. *Meligethes corvinus* Er. Lokaliteten 'Ribe' (jfr. Hansen, Jørum & al., 1991) udgår (S. Kristensen).

247. *Meligethes ochropus* Sturm. Arten er i tilbagegang. Den er i ældre tid fundet flere steder i de sydlige og østlige egne af landet (SJ, EJ, F, LFM, SZ, NEZ), men så vidt vides, foreligger der ingen fund efter 1960 (M. Hansen).

247. *Meligethes haemorrhoidalis* Först. EJ: Vr. Lovnkær (J. Pedersen, M. Hansen).

247. *Meligethes brunnicornis* Sturm. Angivelsen 'Bornholm' udgår (ingen belæg, se indledningen).

248. *Meligethes lugubris* Sturm. F: Svanninge Bakker, i antal (P. Jørum m.fl.). LFM: Høvblege (fl. samlere).

249. *Omosita depressa* (L.). Også på Bornholm (Paradisbakkerne) (J. Pedersen).

250. *Eपुरaea neglecta* (Heer). F: Wedellsborg (J. Pedersen).

251. *Eपुरaea biguttata* (Thunb.). Angivelsen 'Bornholm' udgår (ingen belæg, se indledningen).

251. *Eपुरaea longula* Er. Angivelsen 'Bornholm' udgår (ingen belæg, se indledningen).

251. *Eपुरaea pallescens* (Steph.) (*florea* Er., *abietina* Sahlb.). Angivelsen 'Bornholm' udgår (ingen belæg, se indledningen).

252. *Eपुरaea thoracica* Tourn. Også på Bornholm: Hasle Lystskov (M. Hansen, J. Pedersen, H. Liljehult). Lokaliteten 'Asserbo Plantage' (Mahler, 1987) udgår (S. Kristensen).

253. *Amphotis marginata* (Fabr.). EJ: Ry (V. Mahler). F: Hindsgavl (P. Jørum).

253. *Cychramus luteus* (Fabr.). Arten er udbredt og nu fundet i alle distrikter undtagen NWJ og B, hyppigst i de sydlige og østlige egne af landet.

254. *Pocadius adustus* Reitt. (*lanuginosus* Franz) (Hansen, 1970). LFM: Lindeskov v. Nykøbing F. (M. Hansen, J. Pedersen). NWZ: Skovhave v. Skarresø (M. Hansen, H. Liljehult).

254. *Thalycra fervida* (Oliv.). Også på Bornholm: Salne v. Gudhjem (J. Pedersen).

254. *Glischrochilus quadripunctatus* (L.). Angivelsen 'Bornholm' udgår. Arten nævnes herfra af Lindroth (1960) og Hansen (1970). Da der ikke synes at eksistere belægsmateriale fra distriktet, må forekomsten på Bornholm afvente en nærmere bekræftelse (jfr. indledningen).

## MONOTOMIDAE

(incl. Rhizophagidae)

255. Familien, som den nu er defineret (jfr. Hansen & al., 1993), bør benævnes Monotomidae, da dette navn har prioritet over Rhizophagidae.

255. *Rhizophagus grandis* Gyll. LFM: Bøtø Plantage (J. Pedersen, M. Hansen).

255. *Rhizophagus ferrugineus* (Payk.). NEJ: Skoven på Læsø (M. Hansen, J. Pedersen). B: Udbredt (ny lokalitet: Almindingen (se under den følgende)).

256. *Rhizophagus parallelocollis* Gyll. Nogle eksemplarer fra B: Almindingen, som sad under denne art (coll. Z. M.), har vist sig alle at være fejlbestemte (= *ferrugineus*), og da yderligere bornholmske eksemplarer ikke har kunnet findes, må angivelsen 'Bornholm' (Hansen, 1970) udgå.

256. *Rhizophagus perforatus* Er. F: Næsbyhoved Skov v. Odense, 2 eks. 28.11.1994, under bark på elmestub (J. Runge).

256. *Rhizophagus picipes* (Oliv.). Angivelsen 'Bornholm' udgår (ingen belæg, se indledningen).

257. *Rhizophagus nitidulus* (Fabr.). Også på Bornholm (Paradisbakkerne) (M. Hansen).

257. *Rhizophagus cribratus* Gyll. F: Wedellsborg (J. Pedersen).

258. *Monotoma longicollis* (Gyll.). Angivelsen 'Bornholm' udgår (ingen belæg, se indledningen).

## SILVANIDAE

(Cucujidae partim)

258. *Oryzaephilus surinamensis* (L.). F: Vestervang Gd. v. Øster Hæsing (J. Runge).

258. *Silvanus bidentatus* (Fabr.). F: Wedellsborg, 1 eks. 15.6.1994, under egebark sammen med *Pediacus dermestoides* og *Placusa pumilio* (P. Jørum).

258. *Ahasverus advena* (Waltl.). F: Snarup Mose (J. Runge).

## CUCUJIDAE

259. *Pediacus dermestoides* (Fabr.). F: Wedellsborg, 5.6.1994 og senere, i antal i Lystskoven under halvfrisk bark af nedfaldne egegrene, i selskab med bl.a. *Placusa pumilio*, *Epuraea neglecta* og *Silvanus bidentatus* (J. Pedersen, M. Hansen m.fl.), samt 1 eks. i Kongeskoven, 26.6.1994, sigtet af savspåner ved egestub (P. Jørum). Arten, der overalt i sit udbredelsesområde regnes for en stor sjældenhed, var ikke fundet herhjemme de seneste 120 år.

## PROSTOMIDAE

(Cucujidae partim)

260. *Prostomis mandibularis* (Fabr.). NEZ: Jægerspris Nordskov, larver og imagines i hundredevis 8.1.1994 og senere, i en væltet, rødmutlet egestamme sammen med bl.a. *Ampedus nigerrimus*, *cardinalis* og *hjorti* (O. Martin, S. Munch). Arten er sidst fundet i Jægerspris-skovene i 1911, og den er ikke fundet ynglende i Danmark siden 1913 (Kristianssæde Skov).

## BIPHYLIDAE

(Erotylidae partim)

262. *Diplocoelus fagi* Guér. (*Diphylus f.*). NEZ: Teglstrup Hegn, 1 eks. 15.5.1992 (H. Liljehult).

## CRYPTOPHAGIDAE

264. *Cryptophagus populi* Payk. F: Odense, v. Universitetet (V. Mahler).

264. *Cryptophagus pallidus* Sturm. Også på Bornholm: Salne v. Gudhjem, 1 eks. 2.7.1994, banket af en udgået egegren (J. Pedersen).

265. *Cryptophagus dentatus* (Hbst.). Også på Bornholm (Kanegård Skov v. Rønne) (M. Hansen).

265. *Cryptophagus intermedius* Bruce. Også på Bornholm: Kanegård Skov v. Rønne, 1 eks. 30.6.1994, banket af askegrene i skovbunden (M. Hansen).

266. *Cryptophagus falcozi* Roub. (*westi* Bruce). LFM: Krenkerup, 1 eks. 10.6.1987 (S. Kristensen leg. et coll., J. Pedersen det.). 3. danske lokalitet.

266. *Cryptophagus distinguendus* Sturm. Også på Bornholm (Randkløve) (M. Hansen).

267. *Atomaria umbrina* (Gyll.). Angivelsen 'Bornholm' udgår (ingen belæg, se indledningen).

268. *Atomaria nigriventris* Steph. Også på Bornholm: Hammershus, 1 eks. ca. 1900-05 (B. G. Rye leg., M. Hansen det., coll. N. M.).

268. *Atomaria punctithorax* Reitt. (*consanguinea* Johns.) (Mahler, 1987). F: Rønninge (J. Runge). SZ: Gangesbro v. Næstved (J. Pedersen).

268. *Atomaria lohsei* Johnson & Strand (Hansen & al., 1992). Også på Øerne. NEZ: Porsemose v. Risby, 1 ♂ 25.7.1994 (O. Karsholt leg., M. Hansen det. et coll.).

269. *Atomaria zetterstedti* (Zett.). NWZ: Skovhave v. Skarresø (M. Hansen). - Angivelsen 'Bornholm' udgår (ingen belæg, se indledningen).

270. *Atomaria fuscipes* (Gyll.). Angivelsen 'Bornholm' udgår (ingen belæg, se indledningen).

270. *Atomaria munda* Er. B: Randkløve, i antal 1.7.1994, sigtet af halm- og foderrester i gammelt hønseshus, især omkring rottehuller (M. Hansen, H. Liljehult, J. Pedersen).

271. *Atomaria analis* Er. (*analis partim?*, sensu Hansen, 1964) (jfr. Hansen & al., 1993). Sikre eksemplarer (genitalundersøgte ♂♂) er også fundet i distrikterne SJ (Draved, G. Pritzl), WJ (Nørholm, G. Pritzl), NWJ (Kvols, M. Hansen), NEJ (Høstemark Skov, V. Mahler), NWZ (Delhoved Skov, M. Hansen) og B (Vestre Indlæg i Almindingen, M. Hansen).

## PHALACRIDAE

273. *Stilbus oblongus* (Er.). WJ: Nymindegab. F: Syltemade s.f. Vr. Skerninge. (Begge fund J. Runge).

## CORYLOPHIDAE

274. *Orthoperus nigrescens* Steph. F: Vester Skerninge Præstegårdsskov (M. Hansen).

## LATRIDIIDAE

275. *Cartodere constricta* (Gyll.) (*Latridius c.*). Angivelsen 'Bornholm' udgår (ingen belæg, se indledningen).

275. *Aridius bifasciatus* (Reitt.) (*Latridius b.*) (Bangsholt, 1981). LFM: Sønder Kohave v. Nykøbing F., nogle eks. 24.9.1994, aftenketsjet langs skovsti; Lindeskov v. Nykøbing F., nogle eks. 6.10.1994, banket af vissent egeløv. (Begge fund J. Pedersen).

275. *Latridius anthracinus* Mannh. (*Enicmus a.*) (Hansen, 1970). F: Svanninge Bakker og Sibirien v. Hundstrup (J. Runge). SZ: Vordingborg Slotsruin (J. Pedersen).

275. *Latridius pseudominutus* (Strand) (*Enicmus p.*) (Bangsholt, 1981). SZ: Vordingborg Slotsruin, 2 ♂♂ og 1 ♀, sigtet af duemøg ved foden Gåsetårnet sammen med *L. minutus*, *L. anthracinus* og *Trox scaber* (J. Pedersen).

276. *Enicmus fungicola* Thoms. Også på Bornholm: Sorthat, 1 eks. 2.7.1994, i slimsvamp på fyr, i selskab med bl.a. *E. rugosus*, *Anisotoma humeralis* og *A. axillaris* (M. Hansen).

276. *Dienerella clathrata* (Mannh.) (*separanda* auct. nec Reitt.) (Hansen & al., 1992). F: Storskov v. Egebjerggård, i meget stort antal 17.10.1994, i ege-ruin (J. Runge). LFM: Sundby Storskov, nogle eks. 13.5.1994, sigtet ved foden af gammel eg (M. Hansen, J. Pedersen, H. Liljehult). NEZ: Jægerspris Nordskov, 2 eks. 9.11.1994, sigtet ved foden af gammel eg (M. Hansen, J. Pedersen, O. Martin). Også på Bornholm: Salne v. Gudhjem, 1 eks. 2.7.1994, i fangglas med råddent kød (M. Hansen, J. Pedersen, H. Liljehult).

276. *Dienerella ruficollis* (Marsh.) (*Cartodere r.*). F: Planteheld v. Gerup (J. Runge). SZ: Gangesbro v. Næstved (J. Pedersen). - Angivelsen 'Bornholm' udgår (ingen belæg, se indledningen).

277. *Dienerella filiformis* (Gyll.) (*Cartodere f.*). F: Vestervang Gd. v. Øster Hæsing (J. Runge). SZ: Gangesbro v. Næstved (J. Pedersen).

277. *Corticaria pubescens* (Gyll.). Angivelsen 'Bornholm' udgår (ingen belæg, se indledningen).

277. *Corticaria fulva* (Com.). F: Sibirien v. Hundstrup, nogle eks. 6.3.1994 (J. Pedersen m.fl.).

277. *Corticaria lapponica* (Zett.). Også i Jylland. NEJ: Restrup v. Ålborg, 4 eks. juni 1895 (W. Rücker det, coll. Z. M.).

278. *Corticaria abietorum* Motsch. (*abietum* auct.). NEJ: Skoven på Læsø, 3 eks. 30.5. og i antal 1.6.1994, især i friske, dels nedfaldne, dels endnu siddende, grankogler (J. Pedersen, G. Pritzl, M. Hansen). F: Snarup Mose, bl.a. 2 eks. 25.10.1994 og Seden Strand, 1 eks. 28.11.1994, begge steder i grankogler (J. Runge). LFM: Bøtø Plantage, fåtalligt 18.12.1994 under barksæl af gran og fyr (J. Pedersen, M. Hansen).

278. *Corticaria longicollis* (Zett.). Også på Bornholm: Vestre Indlæg i Almindingen (J. Pedersen). Lokalteten 'Stursbøl Plantage' udgår (= *inconspicua*, M. Hansen det.).

278. *Corticaria inconspicua* Woll. SJ: Stursbøl Plantage 1932 (jfr. forrige art).

279. *Corticarina lambiana* (Sharp) (Hansen & al., 1994). NEJ: Skoven på Læsø, i antal 30.5. og 1.6.1994, ketsjet omkring halvgamle ege og birke, i selskab med *Corticarina gibbosa* (J. Pedersen, M. Hansen, G. Pritzl).

279. *Corticarina truncatella* (Mannh.). Også på Bornholm (Sorthat v. Vr. Sømarken) (J. Pedersen).

279. *Melanophthalma curticolis* (Mannh.) (*transversalis* auct. nec Gyll.) (jfr. Hansen & al., 1990). Sikre eksemplarer foreligger også fra flere steder i distrikterne SJ, EJ, NEJ og LFM (fl. samlere).

## MYCETOPHAGIDAE

280. *Mycetophagus quadriguttatus* Müll. SZ: Kalvehave (J. Pedersen).

280. *Mycetophagus populi* Fabr. SZ: Udbredt (nye lokaliteter: Rosenfelt (J. Pedersen) og Rådmandshaven v. Næstved (O. Martin)).

## ENDOMYCHIDAE

284. *Lycoperdina bovistae* (Fabr.). NWZ: Skovhave v. Skarresø (M. Hansen, H. Liljehult).

## COCCINELLIDAE

286. *Scymnus mimulus* Capra & Fürsch (*rufipes*

auct. nec Fabr.). Arten er udbredt, men ikke almindelig; fundet i alle distrikter undtagen NWJ.

287. *Scymnus femoralis* (Gyll.) (*rubromaculatus* auct. nec Gze.). B: Muleby (J. Pedersen).

287. *Nephus bisignatus* (Boh.) (*Scymnus b.*). Angivelsen 'Falster' udgår (= *bipunctatus*, M. Hansen det.).

288. *Halyzia sedecimguttata* (L.) (*Coccinella s.*) (jfr. Hansen, Kristensen & al., 1991). I nyere tid også fundet LFM: Lindeskov og B: Muleby (J. Pedersen).

289. *Myrrha octodecimguttata* (L.) (*Coccinella o.*). LFM. Bøtø Plantage (P. Jørum).

289. *Oenopia conglobata* (L.) (*Coccinella c.*). Arten bør slettes som dansk. Såvel de hos Bangsholt (1981) nævnte fund fra Åst Skov og Undallslund v. Viborg som det hos Hansen (1964) omtalte fund fra Resle har vist sig at være fejlbestemte (hhv. O. Vagtholm-Jensen, P. Jørum og M. Hansen det.).

De øvrige angivelser af arten fra Danmark, der alle er af gammel dato - fra forrige århundrede eller fra allerførst i dette århundrede - er ligeledes usikre. Arten omtales første gang af Schiødte (1872), der anfører, at den skulle være fundet i 'Enkelte Stykker paa Skovsletter i Nordsjælland, Vendsyssel og paa Bornholm'. Siden angiver Wüstnei (1887) den under navnet '*18-punctata* Scop. = *impustulata* Ill.' fra Sønderborg (som sjælden), og Rye (1906) nævner endvidere Tisvilde og Billeskov som findesteder; Rye udelader dog lokaliteterne Vendsyssel og Sønderborg. Samtlige gamle angivelser citeres igen af West (1940) og Hansen (1964). Der eksisterer imidlertid ingen danske eksemplarer af *conglobata*, hverken på Zoologisk Museum (Kbh.) eller Naturhistorisk Museum (Århus), hvor såvel Schiødtes som i hvert fald væsentlige afsnit af Wüstneis og Ryes samlinger befinder sig i dag. På Zoologisk Museum findes et gammelt eksemplar (af *Adalia decempunctata*) fra Westermanns samling mærket '*conglobata*' og 'Sieland 1819', muligvis et af de eksemplarer, der har givet ophav til angivelsen 'Nordsjælland' hos Schiødte (l.c.).

På baggrund af dels de konstaterede fejlbestemmelser, dels manglen på belæg for de øvrige angivelser (der også meget vel kan bero på fejlbestemmelser!), må det anses for usikkert om *conglobata* nogensinde er fundet i Danmark. Selv om dens forekomst hos os synes at være meget sand-

synlig, vil det, så længe der ikke foreligger sikre danske eksemplarer, være mest hensigtsmæssigt at udelade arten som dansk (M. Hansen).

290. *Coccinella magnifica* Redtb. (*distincta* Fald. nec Hbst.). B: Muleby (J. Pedersen).

291. *Hippodamia septemmaculata* (Deg.). Angivelsen 'Bornholm' udgår (ingen belæg, se indledningen).

## CISIDAE

291. *Cis glabratus* Mell. (Hansen & al., 1994). LFM: Bøtø Plantage, 2 eks. 18.12.1994, ved svamp på fyr (J. Pedersen, M. Hansen). 2. danske lokalitet.

292. *Cis hispidus* (Payk.). Angivelsen 'Bornholm' udgår (ingen belæg, se indledningen).

292. *Orthocis linearis* (Sahlb.). De hos Hansen & al. (1990) omtalte eksemplarer fra Ulstrup Bakker har efter genitalundersøgelse vist sig at være fejlbestemte (= *alni*, V. Mahler det.), og arten er således ikke fundet i Danmark.

293. *Orthocis pygmaeus* (Marsh.) (*Cis rhododactylus* Marsh.) (Bangsholt, 1981). F: Svanninge Bakker, 1 eks. 29.6.1993 (J. Runge).

293. *Cis punctulatus* Gyll. F: Lungebjerg v. Gelsted (J. Runge).

293. *Ropalodontus perforatus* (Gyll.). F: Skanneshave (J. Runge).

## LYMEXYLIDAE

294. *Lymexylon navale* (L.). Også i Jylland. EJ: Lille Dyrehave v. Frijsenborg, 3 eks. 8.7.1982 (A. Lindebo); se også Hansen & Mahler (1985) (under *Anaspis melanostoma*).

## ANOBIIDAE

(incl. Ptinidae)

297. *Ernobius abietinus* (Gyll.). NEJ: Skoven på Læsø (M. Hansen).

298. *Hadrobregmus pertinax* (L.) (*Anobium p.*). Arten har fra gammel tid været omtalt som udbredt, men sjældent (f.eks. Rye, 1906), og nævnes af bl.a. Hansen (1964) fra Jylland og Øerne. Imidlertid er stort set alle eksisterende eksemplarer fra NEZ, hvor arten til gengæld er fundet mange steder, både i ældre og i nyere tid. I øvrigt foreligger

kun meddelelser om følgende fund. WJ: Brande (1960'erne, K. Arevad). LFM: Ålholm (1882, coll. Z. M.). SZ: Iselingen (6.4.1994, J. Pedersen) (M. Hansen).

298. *Anobium fulvicorne* Sturm. Også på Bornholm (Salne v. Gudhjem) (J. Pedersen).

301. *Niptus hololeucus* (Fald.). Arten er ikke almindelig. Efter 1960 kun fundet i distrikterne EJ, F, SZ og NEZ. I ældre tid også fundet i SJ, WJ og NEJ. De i forrige tillæg omtalte frilandsfund fra Gyllingnæs og Ulstrup Bakker er usikre, idet det ikke kan udelukkes, at dyrene har været slæbt med i indsamlingsgrejet (M. Rudkjøbing).

302. *Epauloecus unicolor* (Pill. & Mitt.) (*Tipnus u.*). Også på Bornholm (Randkløve) (J. Pedersen, H. Liljehult, M. Hansen).

(302. *Pseudeurostus hilleri* (Reitt.) (efter *Epauloecus unicolor*). Af denne synantropiske art foreligger et enkelt dansk eksemplar, fundet i NEZ: København 9.9.1928 (M. Hansen det.). Selv om dette ene fund ikke giver tilstrækkeligt grundlag for at betragte arten som dansk, er det sandsynligt at den lejlighedsvis vil kunne findes synantropisk hos os. Den er i nyere tid fundet flere steder i Nordtyskland, hvor den nu anses for at have etableret sig; også i Sverige og Finland. - Slægten *Pseudeurostus* Heyden er kendetegnet ved bagtil indsnøret pronotum, tydeligt rækkepunkterede og spredt behårede vingedækker, lille og utydeligt scutellum, små og svagt hvælvede øjne samt relativt store bagtrochanter. Den står således nær *Epauloecus* (= *Tipnus*), men kendes let fra denne ved meget finere punkttrækker på vingedækkerne og ved at panden mellem følehornenes indledningsgruber er skarpt kølformet (som hos *Ptinus*). - *P. hilleri* er 2-3 mm lang, rødbrun, vingedækkerne sribemellemrum mindst 3 gange så brede som striberne, såvel striber som mellemrum med opstående hår, stribernes hår kun ca. halvt så lange som mellemrummen.) (M. Hansen)

302. *Ptinus dubius* Sturm. F: Flyvesand v. Egebjerggård (J. Runge).

## OEDEMERIDAE

305. *Oedemera femorata* (Scop.). Der synes ikke at foreligge eksemplarer fra Jylland.

## SALPINGIDAE

306. *Lissodema cursor* (Gyll.). B: Sose Odde (J. Pedersen).

306. *Sphaeriestes reyi* (Ab.) (*Salpingus r.*). Angivelsen 'Bornholm' udgår (ingen belæg, se indledningen).

306. *Rabocerus foveolatus* (Ljungh). Lokaliteten 'Kongstrup' (Hansen, Jørum & al., 1991) udgår (S. Kristensen).

307. *Vincenzellus ruficollis* (Panz.). SZ: Vintersbølle Skov (M. Hansen).

## PYROCHROIDAE

307. *Pyrochroa coccinea* (L.). Angivelsen 'Bornholm' udgår. Arten nævnes herfra af Lindroth (1960) og Hansen (1970). Da der ikke synes at eksistere belægsmateriale fra distriktet, må forekomsten på Bornholm afvente en nærmere bekræftelse (jfr. indledningen).

## ADERIDAE

308. *Aderus populneus* (Creutz.). F: Seden Strand (J. Runge).

308. *Anidorus nigrinus* (Germ.) (*Aderus n.*). F: Seden Strand (J. Runge). B: Sorthat v. Vr. Sømarken; Stampen v. Rønne (J. Pedersen, H. Liljehult, M. Hansen).

## ANTHICIDAE

309. *Anthicus formicarius* (Goeze). Også på Bornholm (Randkløve) (J. Pedersen).

## MELOIDAE

310. *Meloe violaceum* Marsh. Arten er gået tilbage. Efter 1960 kun fundet følgende steder. SJ: Skelde Kobbelskov 1993 (V. Mahler). EJ: Assendrup 1963-69 (O. Vagtholm-Jensen). LFM: Krenkerup 1984 (P. Jørum); Ravnsborg 1991 (J. Pedersen m.fl.). NEZ: Hareskoven 1970 (M. Hansen); Ryget Skov 1961 (O. Martin). B: Bastemose 1979 (M. Hansen). I ældre tid også fundet i distrikterne WJ, NWJ, NEJ, F og NWZ.

## MORDELLIDAE

311. *Mordella holomelaena* Apfb. NEJ: Høstemark Skov (Søren Hansen leg., V. Mahler det. et coll.). - Lokaliteten 'Skejten' (Bangsholt, 1981) udgår.

## SCRAPTIIDAE

(incl. Anaspidae)

313. *Anaspis bohémica* Schilsky. NEJ: Højsande, i antal 29.5.-4.6.1994, på blomstrende skovfyr i en varm lavning med mængder af udgæede, halvgamle fyrregrene (J. Pedersen, M. Hansen, G. Pritzl).

313. *Anaspis garneysi* Fowler. F: Wedellsborg (M. Hansen, J. Pedersen). LFM: Kristianssæde Skov (M. Hansen, J. Pedersen); Sundby Storskov (M. Hansen, H. Liljehult, J. Pedersen).

313. *Anaspis regimbarti* Schilsky. F: Udbredt (nye lokaliteter: Hvedholm og Fraugde (J. Runge), Hindsgavl (P. Jørum)).

## MELANDRYIDAE

(Serropalpidae partim)

315. *Hallomenus binotatus* (Quens.). NEJ: Høstemark Skov (Søren Hansen leg., V. Mahler det.).

316. *Abdera flexuosa* (Payk.). Angivelsen 'Bornholm' udgår (ingen belæg, se indledningen).

## TENEBRIONIDAE

321. *Phaleria cadaverina* (Fabr.). LFM: Hyllekrog (M. Hansen, H. Liljehult).

322. *Diaperis boleti* (L.). LFM: Udbredt (nye lokaliteter: Bøtø Plantage og Lindeskov v. Nykøbing F. (J. Pedersen)).

322. *Platydemus violaceum* (Fabr.). LFM: Vindeholme Skov (J. Pedersen, M. Hansen).

322. *Alphitophagus bifasciatus* (Say). F: Hollufgård (J. Runge).

323. *Corticaria linearis* (Fabr.) (*Hypophloeus l.*). SZ: Iselingen (J. Pedersen).

324. *Tribolium castaneum* (Hbst.). EJ: Bramdrupdam (J. Runge); Silkeborg (V. Mahler).

324. *Alphitobius diaperinus* (Panz.). NEJ: Høstemark Skov (Søren Hansen leg., V. Mahler det.). F: Vestervang Gd. v. Øster Hæsing (J. Runge).

## SCARABAEIDAE

326. *Onthophagus joannae* Goljan (Hansen & al., 1993). F: Æbelø, 1 eks. 6.8.1994 (P. Jørum).

329. *Aphodius prodromus* (Brahm). Angivelsen 'Bornholm' udgår (ingen belæg, se indledningen).

330. *Aphodius coenosus* (Panz.). Arten er gået tilbage. Efter 1960 kun fundet følgende steder. SJ: Varming 1960. WJ: Skallingen 1974 og senere (fl. samlere); Blåvand 1981 (M. Hansen); Harrild Hede v. Brande 1975 (V. Mahler). NEJ: Bunken 1988 (Søren Tolsgaard). I ældre tid også fundet i distrikterne EJ, SZ, NWZ, NEZ og B.

330. *Aphodius foetidus* (Hbst.). Angivelsen 'Bornholm' udgår (ingen belæg, se indledningen).

331. *Aphodius plagiatus* (L.). EJ: Kysing 1957 (K.J. Siewertz-Poulsen).

335. *Melolontha hippocastani* Fabr. Arten er gået stærkt tilbage. Foruden det hos Bangsholt (1975) omtalte fund fra NEJ: Oksholm Skov (1978) foreligger kun to fund efter 1960. NEJ: Skoven på Læsø, nogle eks. 1.6. og 3.6.1994, sværmende i skumringen højt omkring trætoppe (J. Pedersen, M. Hansen, G. Pritzl). NWZ: Rørvig, 1 eks. 5.7.1966 (coll. Z. M.). I ældre tid også fundet i distrikterne SJ, EJ, SZ og NEZ.

## LUCANIDAE

(Scarabaeidae partim)

338. *Dorcus parallelepipedus* (L.). Angivelsen 'Bornholm' udgår (ingen belæg, se indledningen).

## CERAMBYCIDAE

340. *Tetropium gabrieli* Weise. NEJ: Skoven på Læsø (J. Pedersen, M. Hansen, G. Pritzl).

341. *Obrium brunneum* (Fabr.). Udbredt i LFM (ny lokalitet: Lindeskov v. Nykøbing F. (J. Pedersen)).

350. *Plagionotus arcuatus* (L.). F: Wedellsborg (P. Jørum, J. Runge, V. Mahler); Svanninge Bakker (P. Jørum).

## CHRYSOMELIDAE

(incl. Bruchidae)

355. *Macrolepta appendiculata* (Panz.) (*Haemonia a.*). EJ: Knudsø (Jens Kristensen).

356. *Donacia sparganii* Ahr. Arten er gået tilbage. Efter 1960 kun fundet følgende steder. SJ: Rudbøl Kog 1980 og senere (V. Mahler m.fl.). EJ: Å v. Knudsø 1971 (coll. Z. M.). NEJ: Åbybro ca. 1965 (P. Jørum). SZ: Suså v. Næsby 1985 (E.

Palm). I ældre tid også fundet i distrikterne WJ, NWJ, F, LFM, NEZ og B.

356. *Donacia obscura* Gyll. Arten er gået tilbage. Efter 1960 kun fundet følgende steder. SJ: Høstrup Sø 1985 (E. Palm); Varming 1963 (K. Pedersen). WJ: Stovbæk 1987 (E. Palm). EJ: Hampen Sø 1987 (E. Palm); Silkeborg 1962-66 (K. Pedersen). B: Bastemose i Almindingen 1980 (V. Mahler). I ældre tid også fundet i distrikterne NEJ, LFM og NEZ.

356. *Donacia impressa* Payk. Arten er sjælden. Efter 1960 kun fundet i EJ: Slåensø i Silkeborg Sønderkov 1973-91 (fl. samlere) og NEZ: Teglstруп Hegn 1993 (J. Pedersen). I ældre tid også fundet i distrikterne SJ og SZ.

356. *Donacia brevicornis* Ahrens. B: Bastemose i Almindingen, 10 eks. 26.6.-2.7.1994, på *Scirpus* (J. Pedersen, H. Liljehult, M. Hansen).

357. *Plateumaris consimilis* (Schrank). EJ: Assendrup 1963 (O. Vagtholm-Jensen). Også på Øerne: Dyrehaven 1896 (coll. Z. M.).

357. *Plateumaris rustica* (Kunze) (*affinis* Kunze). Foruden det hos Hansen, Kristensen & al. (1991) nævnte fund fra Diesbjerg er arten i nyere tid kun fundet i EJ og NEZ (flere steder). Fra ældre tid foreligger endvidere fund fra SJ, NEJ, F og SZ.

358. *Zeugophora frontalis* Suffr. (*scutellaris* auct. nec Suffr.). NEJ: Høstemark Skov (Søren Hansen leg., V. Mahler det. et coll.).

358. *Lema cyanella* (L.). Angivelsen 'Bornholm' udgår (ingen belæg, se indledningen).

358. *Oulema erichsonii* (Suffr.) (*Lema e.*) (jfr. Hansen, Kristensen & al., 1991). Efter 1950 også EJ: Kysing, 1 eks. juli 1956 (K.J. Siewertz-Poulsen).

358. *Oulema duftschmidi* (Redtb.) (Hansen & al., 1994). NEZ: Stampeskov v. Rådvad (M. Hansen).

359. *Labidostomis longimana* (L.). Der synes ikke at foreligge eksemplarer fra Jylland.

360. *Cryptocephalus aureolus* Suffr. F: Svanninge Bakker (J. Runge).

361. *Cryptocephalus biguttatus* (Scop.). NEJ: Høstemark Skov, i antal juni-juli 1994, på *Myrica gale* og *Erica tetralix* (Søren Hansen leg., V. Mahler det. et coll.).



363. *Chrysolina marginata* (L.) (*Chrysomela m.*). NEJ: Høstemark Skov (Søren Hansen leg., V. Mahler det. et coll.).
367. *Plagiodera versicolora* (Laich.). Fra Øerne foreligger kun ældre fund fra distrikterne F, LFM og NEZ.
369. *Phratora vulgatissima* (L.) (*Phyllodecta v.*). Også på Bornholm (Paradisbakkerne) (J. Pedersen).
369. *Phratora vitellinae* (L.) (*Phyllodecta v.*). Angivelsen 'Bornholm' udgår (ingen belæg, se indledningen).
371. *Galeruca melanocephala* Ponz. F: Strandengen udfor Næbbeskov (P. Jørum).
371. *Lochmaea caprea* (L.). Også på Bornholm (Hammershus) (J. Pedersen).
372. *Sermylassa halensis* (L.). Angivelsen 'Bornholm' udgår (ingen belæg, se indledningen).
373. *Phyllotreta exclamationis* (Thunb.). Angivelsen 'Bornholm' udgår (ingen belæg, se indledningen).
374. *Phyllotreta nigripes* (Fabr.). Angivelsen 'Bornholm' udgår (ingen belæg, se indledningen).
376. *Longitarsus kutscherae* (Rye). WJ: Kompedal Plantage (M. Hansen).
376. *Longitarsus nasturtii* (Fabr.). Angivelsen 'Bornholm' udgår (ingen belæg, se indledningen).
378. *Altica brevicollis* Foudr. (*Haltica b.*) (jfr. Hansen, Kristensen & al., 1991). Lokaliteten 'Stignæs Skov' udgår (= *oleracea*, M. Hansen det.). - Der foreligger endvidere et fund fra EJ: Vejle, i stort antal i forrige århundrede (M. Hansen det., coll. Z. M.).
379. *Asiolestia transversa* (Marsh.) (*Crepidodera t.*). Også på Bornholm (s.f. Rønne, 1892) (M. Hansen det., coll. Z. M.).
380. *Crepidodera nitidula* (L.) (*Chalcoides n.*). SZ: Stevns 1920 (M. Hansen det., coll. Z. M.).
380. *Crepidodera plutus* (Latr.) (*Chalcoides p.*) (Hansen, 1972). LFM: Stubberup v. Ålholm, 1 eks. 3.9.1882 (V. Hansen det., coll. Z. M.).
382. *Chaetocnema sahlbergii* (Gyll.). F: Syltemade s.f. Vr. Skerninge (P. Jørum).
384. *Psylliodes napi* (Fabr.). Angivelsen 'Bornholm' udgår (ingen belæg, se indledningen).
385. *Psylliodes cucullata* (Illig.). Angivelsen 'Bornholm' udgår (ingen belæg, se indledningen).
387. *Cassida margaritacea* Schaller. F: Svanninge Bakker, 3 eks. 10.8.1994 og i antal senere, på *Dianthus deltooides* på soleksponeret skrænt (J. Runge).
387. *Bruchus affinis* Fröl. (Mahler, 1987). Lokaliteten Roden Skov (25.6.1920) (jfr. Hansen, 1988) udgår (= *atomarius*, M. Hansen det.).
387. *Bruchus rufimanus* Boh. Angivelserne fra Oreby Skov 15.6.1924 og Boserup 8.6.1924 (jfr. Hansen, 1988) udgår (= *atomarius*, M. Hansen det.). Arten er således ikke fundet hos os i dette århundrede.

#### ANTHRIBIDAE

388. *Platyrhinus resinosis* (Scop.) (jfr. Mahler, 1987). I nyere tid fundet flere steder i SZ (ny lokalitet: Næsbyholm Storskov). NEZ: St. Dyrehave (v. Boltehus) (O. Martin).
390. *Anthribus scapularis* Gebl. (*Brachytarsus s.*). NEJ: Høstemark Skov, 1 eks. 1.6.1994, ketsjet på *Myrica gale* (Søren Hansen leg., V. Mahler det. et coll.).

#### CURCULIONIDAE

392. *Simo hirticornis* (Hbst.) (*Otiorrhynchus h.*). NEJ: Høstemark Skov, 1 eks. 31.7.1994 (Søren Hansen leg., V. Mahler det. et coll.). - Angivelsen 'Bornholm' udgår. Det vistnok eneste fund herfra nævnes første gang af Johnsen (1945), men uden angivelse af nærmere funddata. Da der ikke eksisterer belægsmateriale fra distriktet, og den pågældende samler iflg. E. Palm (pers. medd.) intet erindrer om fundet, anses det for hensigtsmæssigt at afvente en nærmere bekræftelse på en eventuel bornholmsk forekomst.
394. *Trachyploeus rectus* Thoms. (*laticollis* auct. nec Boh.). Lokaliteten 'Asserbo' (Hansen, 1988) udgår (H. Hendriksen).
394. *Trachyploeus spinimanus* Germ. Lokaliteten 'Røsnæs havskrænt' udgår (= *digitalis*, se under denne).
394. *Trachyploeus digitalis* (Gyll.). NWZ: Kongstrup Klint på Røsnæs, 2 eks. 10.7.1994 (H. Lilje-

- hult). Eksemplarerne af '*spinimanus*' fra Røsnæs i coll. Z. M., fundet 24.8.1947 (V. Hansen leg.) og senere, har ligeledes vist sig at tilhøre *digitalis* (M. Hansen det.).
395. *Trachyploeus aristatus* (Gyll.). SZ: Vordingborg (J. Pedersen).
395. *Polydrusus pallidus* (Gyll.) (*atomarius* Oliv. nec L.). Lokaliteten 'Bulbjerg' (Bangsholt, 1981) udgår (S. Kristensen).
396. *Polydrusus confluens* Steph. Også på Bornholm: Der foreligger et eks. fra begyndelsen af dette århundrede mærket 'Bornholm, Ditlevsen' (M. Hansen det., coll. Z. M.).
398. *Strophosoma faber* (Hbst.). F: Svanninge Bakker (J. Runge).
398. *Attactogenus plumbeus* (Marsh.) (*Cneorrhinus exaratus* Marsh. nec Gmelin). Angivelsen fra Bornholm (Hansen & al., 1990) udgår (= *Philopodon plagiatus*) (E. Palm).
398. *Barynotus moerens* (Fabr.). F: Wedellsborg (P. Jørum).
399. *Sitona gressorius* (Fabr.) (Hansen, Kristensen & al., 1991). SJ: Kiskelund, 2 eks. 20.9.1994. NWZ: Røsnæsgård, 1 eks. 8.10.1994. (Begge fund E. Palm).
403. *Gronops lunatus* (Fabr.). WJ: Myrthue (M. Hansen); Ho Bugt v. Kjelst (F. Rost).
403. *Gronops inaequalis* Boh. LFM: Hyllekrog (fl. samlere).
405. *Hypera diversipunctata* (Schrank) (*Phytonomus elongatus* Payk. nec Fabr.). Angivelsen 'Bornholm' udgår (ingen belæg, se indledningen).
406. *Lepyryrus capucinus* (Schall.). NEJ: Høstemark Skov, 1 eks. 11.6.1994, ketsjet (Søren Hansen leg., V. Mahler det. et coll.). Også på Bornholm: Arnager, 1 eks. 6.6.1900 (J. Pedersen det., coll. N. M.). Arten er iøvrigt i de sidste hundrede år kun fundet på Røsnæs.
409. *Magdalis violacea* (L.). LFM: Bøtø Plantage (J. Pedersen).
410. *Magdalis exarata* (Bris.). F: Svanninge Bakker, 1 eks. 7.7.1971 (J. Pedersen det., coll. Z. M.).
410. *Magdalis barbicornis* (Latr.). Angivelsen 'Svendborgegnen' (= Hvidkilde og Kirkeby, Christiani leg., coll. Z. M.) udgår (= *ruficornis*, M. Hansen det.).
413. *Sitophilus oryzae* (L.) (*Calandra o.*). En del af det materiale, der sidder under denne art i coll. Z. M., har vist sig at tilhøre den følgende art (*zeamais*). Af *oryzae* foreligger fund fra følgende steder. SJ: Sønderborg 1983 (E. Palm); Haderslev før 1900 (M. Hansen det., coll. Z. M.). EJ: Them 1981 (S. Kristensen). NEJ: Høstemark Skov 1990 (V. Mahler). LFM: Nakskov 1927 og Rødby 1899 (M. Hansen det., coll. Z. M.). NEZ: København, mange eks. 1869-1983 (fl. samlere).
413. *Sitophilus zeamais* Motsch. (Bangsholt, 1981). Arten har været sammenblandet med den foregående. Foruden de i tidligere tillæg nævnte fund foreligger der en del ældre eksemplarer. EJ: Horsens 1937 (Z. M.); Århus 1920, 1983 (Z. M., V. Mahler). F: Svendborg 1931 (Z. M.). LFM: Vester Ulslev 1916 (Z. M.); Bandholm 1912 (Z. M.); Bogø 1932 (Z. M.); Stege 1927 (Z. M.). SZ: Vordingborg 1982 (K. Arevad). NEZ: København 1914, 1982, 1993 (Z. M., M. Hansen); Sorgenfri 1977 (Z. M.); Holte 1920 (Z. M.). (Alle eks. fra coll. Z. M.: M. Hansen det.). - Også på Bornholm: Randkløve 1994 (H. Liljehult).
414. *Bagous angustus* Silfverb. (*cylindrus* Payk. nec Fabr.) (jfr. Hansen, Kristensen & al., 1991). NWZ: Vesterlyng, i antal 6.10.1994 (H. Liljehult).
415. *Bagous longitarsis* Thoms. WJ: Nymindegab, 2 eks. 23.4.1994, sigtet af opskyl (O. Vagtholm-Jensen).
415. *Bagous frit* (Hbst.). NWJ: Fiskbæk Å v. Ravnstrup (P. Jørum).
415. *Bagous lutulosus* (Gyll.). Lokaliteten 'Tved Plantage' (Bangsholt, 1981) udgår (S. Kristensen).
416. *Bagous puncticollis* Boh. F: Klingstrup Mose 1935 (coll. Z. M.). SZ: Lekkende 1877 (coll. Z. M.). - Lokaliteten 'Hansted-reservatet' udgår (M. Rudkjøbing). Arten er således ikke fundet i Jylland.
417. *Dorytomus tremulae* (Fabr.). Angivelsen 'Bornholm' udgår (ingen belæg, se indledningen).
419. *Notaris bimaculatus* (Fabr.). WJ: Udbredt (ny lokalitet: Sdr. Felding (F. Rost)).
419. *Notaris aethiops* (Fabr.). SJ: Ribe Østerå (F. Rost).
422. *Coeliastes lamii* (Fabr.). SJ: Møgeltoender (P. Jørum, O. Vagtholm-Jensen, V. Mahler).

425. *Ceutorhynchus litura* (Fabr.). Angivelsen 'Bornholm' udgår (ingen belæg, se indledningen).

426. *Ceutorhynchus distinctus* Bris. (*marginatus* Payk. nec Oliv.). Angivelsen 'Bornholm' udgår (ingen belæg, se indledningen).

426. *Ceutorhynchus molleri* Thoms. NEJ: Høstemark Skov, 1 eks. 19.7. og 2 eks. 24.7.1994, ketsjet (Søren Hansen leg., V. Mahler det. et coll.).

427. *Ceutorhynchus napi* Gyll. (Bangsholt, 1981). LFM: Hyllekrog, 1 eks. 12.5.1994, under tang på stranden (M. Hansen, H. Liljehult).

428. *Ceutorhynchus unguicularis* Thoms. NEJ: Høstemark Skov, i antal 21.5.1994 (V. Mahler).

431. *Neophytobius quadridosus* (Gyll.) (*Phytobius* q.). WJ: Ho Bugt v. Kjelst (F. Rost). EJ: Hedeskov v. Skaføgård (K.J. Siewertz-Poulsen).

432. *Rhinoncus bruchoides* (Hbst.). Ikke fundet på Bornholm.

436. *Anthonomus phyllocola* (Hbst.) (*varians* Payk. nec Gmelin). SJ: Stensbæk Plantage, 1 eks. 15.5.1994 (O. Vagtholm-Jensen).

436. *Brachonyx pineti* (Payk.). NEJ: Høstemark Skov (V. Mahler).

438. *Tychius polylineatus* Germ. F: Svanninge Bakker, 2 eks. (♂ ♀) 10.8.1994 og enkelte eks. senere, på *Trifolium medium* på soleksponeret skrænt (J. Runge).

438. *Tychius schneideri* (Hbst.). Angivelsen 'Bornholm' udgår (ingen belæg, se indledningen).

443. *Steronychus fraxini* (Deg.). Angivelsen 'Bornholm' udgår (ingen belæg, se indledningen).

444. *Rhynchaenus alni* (L.). SJ: Møgeltønder (P. Jørum, O. Vagtholm-Jensen, V. Mahler); Lydersholm (P. Jørum).

445. *Rhamphus oxyacanthae* (Marsh.). Arten er fundet i alle distrikter undtagen NWJ.

## APIONIDAE

(Curculionidae partim)

446. *Apion pomonae* (Fabr.). Angivelsen 'Bornholm' udgår (ingen belæg, se indledningen).

446. *Apion varipes* Germ. Angivelsen 'Bornholm' udgår (ingen belæg, se indledningen).

447. *Apion interjectum* Desbr. F: Svanninge Bakker, 1 eks. 8.8.1994 og i antal 10.8.1994 og senere, på *Trifolium medium* på soleksponeret skrænt (J. Runge).

448. *Apion facetum* Gyll. Lokaliteterne, 'Killerup', 'Møn' og 'Næstved' udgår (= *pisi*, H. Gønget det.).

451. *Apion laevigatum* (Payk.). Arten er gået stærkt tilbage og er efter 1960 kun fundet EJ: Femmøller 1963 (H. Gønget) og Thorsager 1992 (K.J. Siewertz-Poulsen).

451. *Apion stolidum* Germ. Angivelsen 'Bornholm' udgår (ingen belæg, se indledningen).

## ATTELABIDAE

(Curculionidae partim)

454. *Rhynchites cupreus* (L.). Angivelsen 'Bornholm' udgår (ingen belæg, se indledningen).

## NEMONYCHIDAE

455. *Cimberis attelaboides* (Fabr.) (*Rhinomacer* a.). NEJ: Høstemark Skov (V. Mahler).

## CURCULIONIDAE (SCOLYTINAE)

(Scolytidae)

456. *Scolytus multistriatus* (Marsh.) (Bangsholt, 1981). LFM: Lindeskov v. Nykøbing F., larver og døde imagines under tyk bark af elmestamme 5.10.1994 og senere, i selskab med *S. scolytus* og *laevis* (J. Pedersen). 3. danske fund.

456. *Scolytus scolytus* (Fabr.). Arten har været sammenblandet med den følgende (*triarmatus*). Den er udbredt, men sjælden (J, Ø). Eksemplarer foreligger fra følgende steder. WJ: Ejstrupholm (V. Mahler). EJ: Horsens-egnen (Uldum, Rask Hovedgård, Linnerup, Matstrup) (H.P. Ravn, S. Harding). F: Hvidkilde, sammen med *triarmatus* (J. Runge); Seden Strand (J. Runge). LFM: Lindeskov v. Nykøbing F. (J. Pedersen, M. Hansen). SZ: Rosenfelt (J. Pedersen). NWZ: Lerchenborg (E. Palm). NEZ: Udbredt (København (Ryparken) (M. Hansen, H. Liljehult); Dyrehaven (H. Liljehult); Sundbylille (P. Jørum); Hørup (M. Hansen, J. Pedersen, H. Liljehult); Jægerspris Nordskov (M. Hansen, J. Pedersen, O. Martin)). - Det har ikke været muligt at kontrollere eksemplarerne fra Tåstrup og Nivå (jfr. Bangsholt,

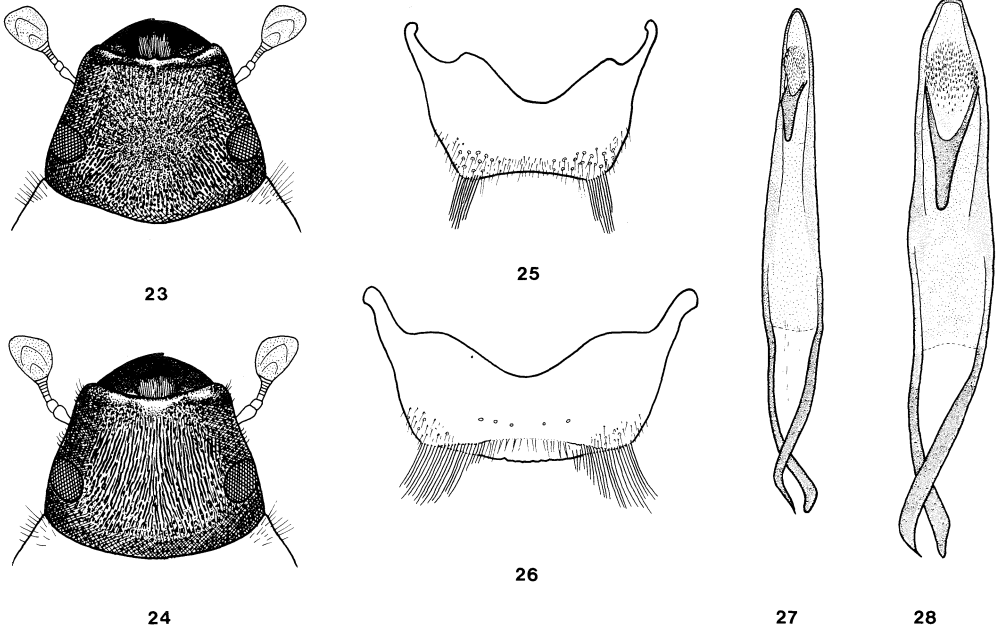


Fig. 23-28. *Scolytus*. - 23, 24, hoved. - 25, 26, ♂ sidste rygled. - 27, 28, penis.  
 - 23, 25, 27, *S. scolytus*. - 24, 26, 28, *S. triarmatus*.

1981) og fra Marrebæk Skov (Hansen, 1988). De øvrige publicerede fund, inkl. alle fund fra før ca. 1970 er - som allerede omtalt hos West (1937, 1941) - af den følgende art. Meget tyder således på, at *S. scolytus* er et relativt nyt element i den danske fauna (M. Hansen).

\*456. *Scolytus triarmatus* (Egg.) (efter *scolytus*). Denne art, som ofte har været anset for en form af *S. scolytus*, er utvivlsomt en god art. Den har været sammenblandet med *S. scolytus* og er hos os udbredt, men sjælden (J. Ø). Eksemplarer foreligger fra følgende steder. EJ: Jeksen Dal (M. Rudkjøbing). F: Hvidkilde, sammen med *scolytus* (J. Runge); Hverringe (V. Mahler, J. Runge). NWZ: Udbredt (Skarresø (M. Hansen, J. Pedersen); Tørbønfeld (H. P. Ravn, S. Harding); Knabstrup (G. Pritzl, M. Hansen m.fl.); Hagested (H. P. Ravn); Nekselø (O. Martin); Dragsholm (H. P. Ravn, S. Harding)). NEZ: Bistrup Mose v. Boserup; Bognæs Vesterskov (O. Martin m.fl.); København (Classens have). Det har ikke været muligt at kontrollere eksemplarerne fra SZ: Næsbyholm Skov (taget 13.5.1883 af E. A. Løvendal), men ifølge West (1941) tilhører de også *triarmatus*. Arten synes - i lighed med *S. scolytus*, med

hvilken den stemmer overens i levevis - at have spredt sig i de senere år og er som denne sandsynligvis en alvorlig smittespreder af elmesyge (M. Hansen).

Arten kan indpasses i bestemmelsesnøglen i 'Danmarks Fauna' (Hansen, 1956, p. 11) ved i linie 18 f.o. at ændre '2. *scolytus*' til '4a' og efter linie 23 f.o. at indføje følgende nye nøglepunkt:

- 4a. Panden hos begge køn i midten med stort, meget tæt og fint granuleret, fløjlsagtigt mat parti, uden antydning af længderynkning (fig. 23), behåringen her meget tæt ..... 2. *scolytus*
- Panden hos begge køn overalt fint og tæt, lidt uregelmæssigt længderynket, ikke helt mat, rynkerne på hver side af midtlinien noget konvergerende fremefter (fig. 24), pandens behåring ikke helt så tæt ..... 2a. *triarmatus*

2a. *S. triarmatus* (Egg.). Meget nærtstående til *scolytus*, men adskilt fra denne ved de ovennævnte pande karakterer samt afvigende køns karakterer hos hannen (bredere hårduske på sidste rygleds

baghjørner (jfr. fig. 25, 26) og kraftigere og bredere penis, hvis dorsale, bagudrettede udposning er meget større end hos *scolytus* (jfr. fig. 27, 28)). - I litteraturen angives ofte, at *triarmatus*-♀ til forskel fra *scolytus*-♀ skal have en tydelig knude midt på 2. bugleds bagrand, men dette kendetegn varierer hos begge arter og er uanvendeligt ved bestemmelsen; de fleste danske *triarmatus*-♀♀ har kun en ganske svag knude og er i denne henseende identiske med danske *scolytus*-♀♀.

458. *Phloeotribus rhododactylus* (Marsh.) (*Phloeophthorus* r.). Også på Øerne. F: Lungebjerg v. Gelsted, i antal 20.10.1994 (J. Runge); Hindemæ 30.5.1930 (J. Pedersen det., coll. Z. M.).

458. *Hylastes ater* (Fabr.). EJ: Silkeborg 8.6.1930 (J. Pedersen det., coll. Z. M.). NWZ: Rørvig 7.6.1972 (J. Pedersen det., coll. KVL).

459. *Hylastes opacus* Er. SJ: Frøslev 30.5.1955 (J. Pedersen det., coll. KVL). EJ: Femmøller 20.6.1942 (J. Pedersen det., coll. Z. M.).

462. *Ernoporicus fagi* (Fabr.) (*Ernoporus* f.). SJ: Kollund Østerskov 29.5.1976 (J. Pedersen det., coll. KVL).

462. *Trypophloeus grothii* (Hagedorn). SZ: Sorø, i antal 4.3.1984 (B. Ehnström leg. et det., coll. KVL).

463. *Xyleborinus saxeseni* (Ratz.) (*Xyleborus* s.). F: Wedellsborg (Lytskov) (J. Runge).

463. *Pityophthorus glabratus* Eichh. EJ: Hedeskov v. Thorsager, 27.4.1994, på fyr (K. J. Siewertz-Poulsen).

464. *Pityophthorus pubescens* (Marsh.). F: Seden Strand (J. Runge).

465. *Ips acuminatus* (Gyll.). NEZ: Tisvilde, 1 eks. 9.6.1901 (C. Engelhart leg., J. Pedersen det., coll. KVL).

## LITTERATUR

- Allen, A. A., 1994. Notes on some British Staphylinidae (Col.) - 5. The genus *Atheta* Thoms.: Three additions to the fauna, a reinstatement, and two new synonyms. - Entomologist's monthly Magazine 130: 165-171.
- Aukema, B., 1990. Taxonomy, life history and distribution of three closely related species of the

- genus *Calathus* (Coleoptera: Carabidae). - Tijdschrift voor Entomologie 133: 121-141.
- Bangsholt, F., 1975. Fjerde tillæg til 'Fortegnelse over Danmarks biller' (Coleoptera). - Entomologiske Meddelelser 43: 65-96.
- Bangsholt, F., 1981. Femte tillæg til 'Fortegnelse over Danmarks biller' (Coleoptera). - Entomologiske Meddelelser 48: 49-103.
- Bangsholt, F., 1983. Sandspringernes og løbebillernes udbredelse og forekomst i Danmark ca. 1830-1981 (Coleoptera: Cicindelidae and Carabidae). - Dansk Faunistisk Bibliotek 4: 271 pp. København.
- Gillerfors, G., 1993. Nya kortvingar för Sverige. - Entomologisk Tidskrift 114: 107-110.
- Hansen, M., 1988. Syvende tillæg til 'Fortegnelse over Danmarks Biller' (Coleoptera). - Entomologiske Meddelelser 56: 131-155.
- Hansen, M. & V. Mahler, 1985. Nogle billearter, nye for den danske fauna (Coleoptera). - Entomologiske Meddelelser 53: 1-23.
- Hansen, M., V. Mahler, E. Palm & O. Vagtholm-Jensen, 1990. Ottende tillæg til 'Fortegnelse over Danmarks Biller' (Coleoptera). - Entomologiske Meddelelser 58: 11-29.
- Hansen, M., P. Jørum, V. Mahler & O. Vagtholm-Jensen, 1991. Niende tillæg til 'Fortegnelse over Danmarks biller' (Coleoptera). - Entomologiske Meddelelser 59: 5-21.
- Hansen, M., S. Kristensen, V. Mahler & J. Pedersen, 1991. Tiende tillæg til 'Fortegnelse over Danmarks biller' (Coleoptera). - Entomologiske Meddelelser 59: 99-126.
- Hansen, M., S. Kristensen, V. Mahler & J. Pedersen, 1992. 11. tillæg til 'Fortegnelse over Danmarks biller' (Coleoptera). - Entomologiske Meddelelser 60: 69-84.
- Hansen, M., H. Liljehult, V. Mahler & E. Palm, 1993. 12. tillæg til 'Fortegnelse over Danmarks biller' (Coleoptera). - Entomologiske Meddelelser 61: 85-113.
- Hansen, M., V. Mahler, G. Pritzl & J. B. Runge, 1994. 13. tillæg til 'Fortegnelse over Danmarks biller' (Coleoptera). - Entomologiske Meddelelser 62: 65-89.
- Hansen, V., 1936. Tillæg til Danmarks Fauna, 26. Bind. Biller V. Aadselbiller, Stumpbiller m.m. - Entomologiske Meddelelser 19: 423-442.
- Hansen, V., 1952. Biller XVI. Rovbiller 2. Del. - Danmarks Fauna 58: 251 pp.
- Hansen, V., 1954. Biller XVII. Rovbiller 3. del. - Danmarks Fauna 59: 499 pp.
- Hansen, V., 1956. Biller XVIII. Barkbiller. - Danmarks Fauna 62: 196 pp.

- Hansen, V., 1964. Fortegnelse over Danmarks biller (Coleoptera). - *Entomologiske Meddelelser* 33: 1-507.
- Hansen, V., 1968a. Biller XXIV. Sandspringere og løbebiller. - *Danmarks Fauna* 76: 451 pp.
- Hansen, V., 1968b. Biller XXV. Ådselbiller, stumpbiller m.m. - *Danmarks Fauna* 77: 353 pp.
- Hansen, V., 1970. Tillæg til Fortegnelse over Danmarks biller (Coleoptera). - *Entomologiske Meddelelser* 38: 223-252.
- Hansen, V., 1972. Andet tillæg til 'Fortegnelse over Danmarks biller' (Coleoptera). - *Entomologiske Meddelelser* 40: 109-118.
- Hansen, V., 1973a. Tredje tillæg til 'Fortegnelse over Danmarks biller' (Coleoptera). - *Entomologiske Meddelelser* 41: 115-125.
- Hansen, V., 1973b. Biller VIII. Vandkalve og hvirvlere. Andet oplag med tillæg. - *Danmarks Fauna* 34: 248 pp.
- Hellén, W. (ed.), 1939. *Catalogus Coleopterorum Daniae et Fennoscandiae*. vii + 129 pp. - Helsingforsiae.
- Holmen, M., 1981. Status over Danmarks Halipididae (Coleoptera) med bemærkninger om zoogeografi og autøkologi. - *Entomologiske Meddelelser* 49: 1-14.
- Jansson, A., 1933. Förteckning över Bornholms Coleoptera enligt litteratur samt H. Lohmander og E. Klefbeck's indsamlingar. - *Entomologisk Tidskrift* 54: 60-85.
- Johnsen, P., 1945. (Mindre Meddelelse: Entomologiske Notitser fra Bornholm). - *Entomologiske Meddelelser* 24: 363-366.
- Lindroth, C. H. (ed.), 1960. *Catalogus Coleopterorum Fennoscandiae et Daniae*. 479 pp. - Lund.
- Løvendal, E. A., 1893. Fortegnelse over de i Danmark levende Cryptophagidae og Lathridiidae. - *Entomologiske Meddelelser* 3 (1891-92): 235-276.
- Mahler, V., 1987. Sjette tillæg til 'Fortegnelse over Danmarks biller' (Coleoptera). - *Entomologiske Meddelelser* 54: 181-235.
- Muona, J., 1995. Taxonomic notes on the genus *Philhygra* Mulsant & Rey (Coleoptera, Staphylinidae). - *Entomologiske Meddelelser* 63: 11-16.
- Palm, T., 1970. Skalbagger. Coleoptera. Kortvin- gar: Fam. Staphylinidae, 6. Underfam. Aleocharinae (*Atheta*). - *Svensk Insektafauna* 9: 117-296, 21 pl.
- Rye, B. G., 1906. *Fortegnelse over Danmarks Biller*. 166 pp.- København.
- Schiødte, I. C., 1872. Fortegnelse over de i Danmark levende Malacodermi, Cleri, Ptini, Anobia, Heteromera, Curculiones, Chrysomelae, Erotyli, Endomychi og Coccinellae. - *Naturhistorisk Tidsskrift* (3. Række) 8 (1): 1-159.
- Silfverberg, H., 1992. Enumeratio Coleopterorum Fennoscandiae, Daniae et Baltiae. v + 94 pp. - Helsinki.
- Toft, S., B. O. Nielsen & L. B. Nielsen, 1993. *Den terrestriske leddyrfauna i Gammel Frederikskog, Tøndermarsken*. - Miljøministeriet/Skov- og Naturstyrelsen. 65 pp.
- West, A., 1936-37. Tillæg og Rettelser til Fortegnelserne over de danske Coleoptera. III. - *Entomologiske Meddelelser* 19: 452-492. (pp. 452-464: 1936; pp. 465-492: 1937)
- West, A., 1940-41. Fortegnelse over Danmarks Biller, deres Udbredelse i Danmark, Forekomststeder og -tider, Biologi m.m. - *Entomologiske Meddelelser* 21: i-xii + 1-664. (pp. 1-412: 1940; pp. i-xii + 413-664: 1941)
- Wunderle, P., 1990. Revision der mitteleuropäischen Arten der Gattung *Ischnoglossa* Kraatz, 1856 (Coleoptera, Staphylinidae, Aleocharinae). - *Entomologische Blätter für Systematik und Biologie der Käfer* 86: 51-68.
- Wüstnei, W., 1886-87. *Verzeichnis der in der näheren Umgebung Sonderburgs bisher aufgefundenen Käfer*. - Sonderburg. (pp. 1-32: 1886; pp. 33-56: 1887).