

En ny lokalitet for træbukken *Oberea oculata* (Linnaeus, 1758) – med et par tips om indsamlingsmåde (Coleoptera, Cerambycidae)

Palle Jørum & Henning Pedersen

New Danish records of *Oberea oculata* (Linnaeus, 1758), with notes on collecting methods. (Coleoptera, Cerambycidae).
Ent. Meddr. 63: 99-100. Copenhagen, Denmark 1995. ISSN 0013-8851.

During the second half of July 1995, *Oberea oculata* (Linnaeus, 1758) was repeatedly found in St. Vildmose in North Jutland. Our observations indicate that *Salix cinerea* is the hostplant in St. Vildmose, as it probably also is in the hitherto only known Danish locality, Ulveskoven some 10 km to the south. Our specimens were mostly captured in warm, sunny weather in the late afternoon hours.

Palle Jørum, Åløkken 11, DK-5250 Odense SV.
Henning Pedersen, Mellemvej 15, DK-8800 Viborg.

Gennem mange år har den ene af os (PJ) lejlighedsvis samlet biller i Store Vildmose. I dele af mosen findes store bevoksninger af pil, der er værtsplante for den smukke træbuk *Oberea oculata*, og da lokaliteten kun ligger godt 10 km fra Ulveskoven – den hidtil eneste kendte danske lokalitet for *O. oculata* – var tanken om en forekomst af træbukken i mosen nærliggende. Flere års forgæves eftersøgninger havde dog efterhånden tæret kraftigt på forhåbningerne, så det var med en blanding af overraskelse og glæde, da det endelig den 25. juli 1995 lykkedes at finde arten i Vildmosen (PJ). Et enkelt eksemplar blev sidst på eftermiddagen nedbanket af en lav pilebusk (*Salix aurita*) umiddelbart syd for Stavad Kanal tæt ved grusvejen gennem Ryssensgrav. Selv efter ihærdig bankning af pilebuskene i området ved Ryssensgrav var det ikke muligt at finde flere eksemplarer, heller ikke den følgende dag, hvor den blev jagtet i tidsrummet kl. 19-20.

Den 27. juli blev et område længere mod syd (langs fortsættelsen af grusvejen, syd for Blokhus-Brønderslev-vejen) gennemført (PJ), og det lykkedes at finde yderligere 4 eksemplarer. Alle blev taget i varmt solskinsvejr hen på eftermiddagen, dels siddende

fremme på løvet af gråpil (*Salix cinerea*), dels sværmende omkring buske af denne pileart.

Fornyede indsamlinger blev foretaget den 29. juli, hvor vi begge besøgte det sydlige område (syd for Blokhus-Brønderslev-vejen). Vi startede allerede om formiddagen, men havde efter 3 timers intens jagt kun fundet en enkelt *Oberea*, der blev set på et årsskud af *Salix cinerea*; billen sad helt ind til grenen og viste ingen tegn på aktivitet. Over middag tog en af os (HP) på ny i mosen – og i præcis det samme område, der om formiddagen havde givet så sparsomt et udbytte, var der nu helt anderledes gang i sagerne: 7 biller blev fundet i løbet af godt et par timer, mellem kl. ca. 15 og 17 (normaltid), alle i tilknytning til *Salix cinerea* og de fleste sværmende omkring pilebuske, der stod som randbevoksning i lysåbne partier af varierende størrelse, kraftigt solbeskinnede og i absolut læ.

Juli måned 1995 var usædvanlig varm og solrig, og dagene 25.-29 juli var ingen undtagelse: Vejret var præget af næsten konstant solskin, svag vind og temperaturer på op mod 30 grader. Noget kunne tyde på, at vejr af den type er meget gunstigt for indsamling af *O. oculata*. Yderligere tyder vore

erfaringer på, at billen helt overvejende søger til *Salix cinerea*, og at den bedst findes ret sent på eftermiddagen, hvor den sværmer omkring pilebuske, som står solrigt og vindbeskyttede.

Nogle af vore iagttagelser stemmer meget godt overens med, hvad der allerede foreligger af viden om artens biologi. Således er en forekomst af imagines i slutningen af juli i god overensstemmelse med oplysningen hos Bílý & Mehl (1989) om, at forpupning finder sted i juni-juli, og at den voksne bille kommer frem i juli-august. Også flg. oplysning hos Findal (1924): »I solskinsvejr sværmer træbukken henimod aften om toppen af pilebuskene« harmonerer fint med vor erfaring. Findals formodning om, at *Salix cinerea* i Ulveskoven er værtsplante for arten, stemmer ligeledes godt med, hvad vi har iagttaget i Vildmosen. Ingen andre forfattere, som vi har konsulteret (Bílý & Mehl, 1989; Hansen, 1964; Koch, 1992), angiver *S. cinerea* som vært for *O. oculata*, derimod er f.eks. *S. pentandra*, *S. viminalis* og *S. caprea* anført.

Ifølge Bílý & Mehl (1989) er *Oberea oculata* vidt udbredt i Europa og findes eksempelvis både i Norge, Sverige, Finland, Storbritannien og Tyskland. Det kan derfor godt undre, at den her i landet hidtil kun har været kendt fra Ulveskoven, hvor den første gang blev fundet i 1921 (Findal, 1924) og siden er genfundet med mellem-

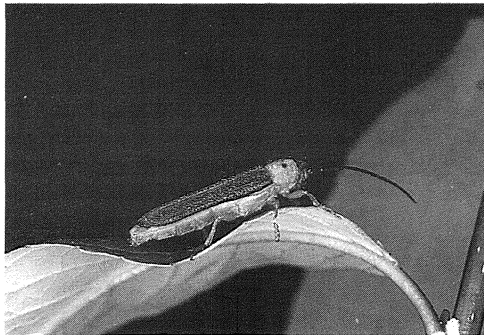
rum. På Zoologisk Museum i København befinder sig 12 eks. fra perioden 1921-27 (Ole Martin, pers.medd.) og på Naturhistorisk Museum i Århus 11 eks. fra årene 1921-29 (Peter Gjelstrup, pers.medd.). Endvidere foreligger fund fra 1961 og 1974, begge gange 2 eks. (Bangsholt, 1975), samt fra 1982, 1 eks. (Sigurd Munch, pers. medd.).

Vore fund af *O. oculata* i Store Vildmose viser, at arten ikke er helt så lokal herhjemme, som det hidtil har kunnet se ud, og yderligere eftersøgninger af billen på egnede lokaliteter vil formentlig kunne afsløre flere forekomster.

For artsbestemmelsen af *Salix cinerea* takker vi botanikeren Hans Øllgaard, Viborg, og for oplysninger om fund takkes Peter Gjelstrup, Ole Martin og Sigurd Munch.

LITTERATUR

- Bangsholt, F., 1975: Fjerde tillæg til »Fortegnelse over Danmarks biller« (Coleoptera). – *Entomologiske Meddelelser* 43: 65-96.
- Bílý, S. & O. Mehl, 1989: Longhorn beetles (Coleoptera, Cerambycidae) of Fennoscandia and Denmark. – *Fauna entomologica Scandinavica* 22: 1-203. – Leiden.
- Findal, J. Kr., 1924: *Oberea oculata* L. Ny træbuk for vor fauna. – *Afhandlinger og Meddelelser fra Flora og Fauna*. – Århus.
- Hansen, V., 1964: Fortegnelse over Danmarks biller (Coleoptera). – *Entomologiske Meddelelser* 33: 1-507.
- Koch, 1992: *Die Käfer Mitteleuropas*. Ökologie 3. 389 pp. – Krefeld.



Oberea oculata fotograferet af Ole Martin i Finland, Joensuu.