

# De danske arter af slægten *Melanophthalma* Motschulsky, 1866. (Coleoptera, Latridiidae)

Jan Boe Runge

Runge, J. B.: The Danish species of *Melanophthalma* Motschulsky, 1866 (Coleoptera, Latridiidae).

Ent. Meddr 63: 75-84. Copenhagen, Denmark 1995. ISSN 0013-8851.

The Danish species of *Melanophthalma* Motschulsky, 1866 are revised. A discussion is given of *M. curticolis* (Mannh.) (widespread in Denmark) and *M. suturalis* (Mannh.); the latter can not be recorded with certainty as Danish. *M. distinguenda* (Com.) is recorded for the first time from Denmark. Diagnostic characters and notes on biology and distribution are given for the nine species occurring in Central Europe and adjacent areas.

Jan Boe Runge, Sneglehatten 90, DK-5220 Odense SØ, Danmark.

Familien Latridiidae, eller »skimmelbiller« som de kaldes på dansk, er her i landet repræsenteret ved 12 slægter. Et antal, der er blevet noget forøget i de senere år, dels som følge af opdeling af traditionelle slægter, dels ved fund af for Danmark nye arter inden for ikke tidligere registrerede slægter. Familien henføres til overfamilien Cucujoidea, der i store træk svarer til den »gamle« gruppe Clavicornia, se Hansen (1950 og 1951). Gruppen indeholder meget forskelligartede former fordelt på et stort antal familier.

Familien Latridiidae, der er repræsenteret ved ret små arter (1-3 mm), adskiller sig fra de fleste andre cucujoideider ved at have treleddede fødder. De lever på de mest forskelligartede habitater, men er vist altid knyttet til skimmelsvampe.

Slægten *Melanophthalma* udgør en lille gruppe af ret ens arter. I Mellemeuropa og tilstødende områder er hidtil konstateret 9 arter. Her i landet var indtil fornylig kun noteret én art under navnet *M. transversalis* Gyllenhal, 1827 (Hansen, 1951). Eksemplarer af denne art fra hele Europa er blevet undersøgt af Johnson (1986). Han påviste, at »arten« i virkeligheden omfatter to yderst nærtstående arter, nemlig *M. curticolis* (Manner-

heim, 1844) og *M. suturalis* (Mannerheim, 1844), og at navnet *transversalis* i virkeligheden gælder for den art, der nu kendes som *Corticicara gibbosa* (Herbst, 1793). Rücker (1992) har noteret, at dette artskompleks yderligere omfatter en tredje art, *M. maura* Motschulsky, 1866. Johnson's undersøgelse viste, at begge arter er udbredt i Europa. Efter disse nye oplysninger blev enkelte danske eksemplarer fra nogle få lokaliteter undersøgt af bl.a. Michael Hansen (Hansen et al., 1990). Alle de undersøgte eksemplarer viste sig at være *curticolis*, men da både *curticolis* og *suturalis* er fundet i Sverige (Lundberg, 1988), kunne der være mulighed for at finde også *suturalis* her i landet.

I 1993 var jeg på Neksælø (se følgende) og fandt her yderligere en art af slægten, nemlig *Melanophthalma distinguenda* (Comolli, 1837) (Fig. 1), som ny for den danske fauna. Dette fund, samt om *suturalis* eventuelt var at finde i de tilgængelige danske samlinger, blev basis for en nærmere efterforskning.

## ***Melanophthalma* Motschulsky, 1866**

Da der, foruden de allerede konstaterede danske arter, muligvis yderligere kan for-

ventes 2 arter her i landet, er der i nedenstående artsliste medtaget alle 9 arter fra Mellemuropa og tilstødende områder. Dog er givet en særlig grundig gennemgang af de danske arter og af de forventelige arter. Der er i listen medtaget synonymymer, for at der ikke skal opstå fejlfortolkning af artsnavnene.

Nomenklatur og rækkefølge er efter Silfverberg (1992), suppleret med Rücker (1992). \* henviser til forventelige arter, dobbelt \*\* til arter, der nok ikke kan forventes her i landet, da de må betragtes som sydlige.

1. underslægt: *Melanophthalma* s. str. Reitter, 1880
  1. *curticollis* (Mannerheim, 1844)
    - = *transversalis* auct. nec Gyllenhal, 1827 (partim)
    - = *hortensis* (Mannerheim, 1844)
    - = *crocata* (Mannerheim, 1844)
    - = *wollastoni* (Waterhouse, 1859)
    - = *moraviaca* Reitter, 1875
    - = *sinica* Johnson, 1972
  - \* *suturalis* (Mannerheim, 1844)
    - = *transversalis* auct. nec Gyllenhal, 1827 (partim)
    - = *curticollis* (Mannerheim, 1844) partim
    - = *brevicollis* (Mannerheim, 1844)
    - = *transversalis* var. *fallax*, 1889
  - \* *maura* Motschulsky, 1866
    - = *transversalis* auct. nec Gyllenhal, 1827 (partim)
    - = *austriaca* Franz, 1967
  - \*\* *phragmiteticola* Franz, 1967
  - \*\* *sericea* (Mannerheim, 1844)
    - = *rutila* Motschulsky, 1866
    - = *albipilis* Reitter, 1875
    - = *parva* Johnson, 1972
  - \* *taurica* (Mannerheim, 1844)
    - = *parvicollis* (Mannerheim, 1844)
    - = *algerini* Motschulsky, 1849
    - = *angulata* (Wollaston, 1849)
    - = *distinguenda* ssp. *extensa* Rey, 1889
    - = *asiatica* Khnzorian, 1979
2. *distinguenda* (Comolli, 1837)
  - \*\* *cantabrica* J. Otto, 1978
2. underslægt: *Cortilena* Motschulsky, 1866
  - \*\* *fuscipennis* (Mannerheim, 1844)

Kendetegn. Familien Lathridiidae omfatter her i landet to tribier, henholdsvis Lathridiini Redtenbacher, 1845 og Corticariini Curtis, 1829. Sidstnævnte tribus omfatter ialt 4

slægter: *Corticaria* Marsham, 1802, *Corticarina* Johnson, 1975, *Corticarina* Reitter, 1880 og *Melanophthalma* Mots. Arterne inden for disse slægter er generelt ret ensartede og kan være vanskelige at adskille, hvorfor en undersøgelse af genitalorganerne kan være nødvendig. *Melanophthalma* adskilles fra de 3 øvrige slægter ved, på 1. bugled at have en fin, skråt bagudrettet lårline på hver side, udgående fra baghoftens inderside (Fig. 2). Denne lårline er ikke tilstede hos de 3 øvrige slægter.

Til adskillelse af arterne af slægten *Melanophthalma* Mots. kan følgende nøgle anvendes. Der er her kun medtaget konstaterede, samt de her i landet forventelige, arter:

1. Pronotums sider i midten tydeligt stumpvinklede. ♂: Forføddernes 3. led med en tydelig, kraftig tand på den indvendige side (Fig. 7). Genitalorganet simpelt tilspidset (Fig. 10, 11) . . . . . 2
- Pronotums sider rundede. ♂: Forføddernes 3. led uden tand. Genitalorganet 3-spidsset (Fig. 12, 13 og 14) . . . . . 3
2. ♂: Genitalorgan ret krumt og med modhage ved spidsen (Fig. 10) 2. *distinguenda*
- ♂: Genitalorgan mindre krumt og uden modhage ved spidsen (Fig. 11) *taurica*\*
3. Vingedækkernes sømhjørner tydeligt afrundet (Fig. 5). ♂: Genitalorgan krummet og fortykket ved basis (Fig. 12) . . . . . *maura*\*
- Vingedækkernes sømhjørner vinklede (Fig. 6) . . . . . 4
4. ♂: Genitalorgan set fra undersiden ret slankt, de to spidser svagt S-formet, den ene spids længere; set fra siden er organet stærkt udvidet ved basis, herefter lige og ved spidsen svagt krummet (Fig. 14). ♀: De to »genital-skleriter« lyse, undtagen ved basis, hvor de er mere eller mindre trekantet udvidet og stærkt mørkfarvede (Fig. 8) . . . . . 1. *curticollis*
- ♂: Genitalorgan set fra undersiden tydeligt kortere, de to ydre spidser svagt S-formet, den ene spids lidt længere; set fra siden er organet tydeligt krummet (Fig. 13). ♀: De to »genital-skleriter« er

mørkfarvede, bredt adskilt ved basis, herfra konvergerende til spidserne, der er svagt udvidede (Fig. 9) . . . . . *suturalis*\*

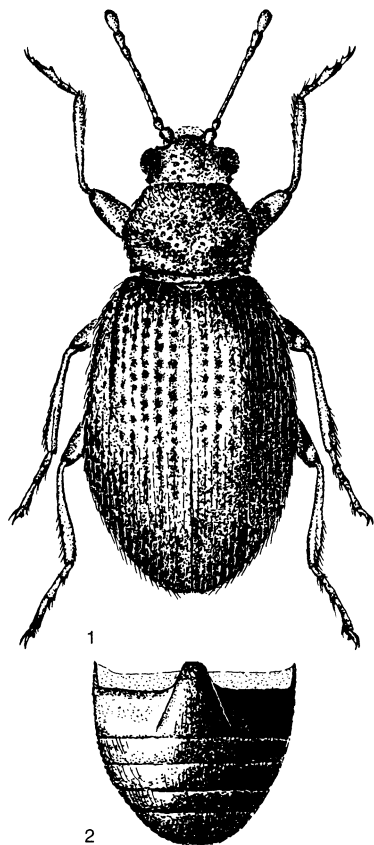


Fig. 1, 2. *Melanophthalma distinguenda*. - 1, overside, længde 1,43-1,67 mm; 2, bagkrop set fra undersiden, visende 1. sternit med lærlinier.

Figs 1, 2. *Melanophthalma distinguenda*. - 1, upper side, length 1,43-1,67 mm; 2, abdomen in ventral view, showing femoral lines of 1st sternite.

### 1. *M. curticollis* (Mannh.)

Fig. 3, 6, 8, 14.

**Kendetegn.** Længde 1,67-2,00 mm. Oversiden let hvælvet, med fin mikrochagrineret, hoved og pronotum derfor matte, vingedækkerne noget mere blanke. Brun til brungul, vingedækkerne ofte lysere. Følehorn rødlige, ca. den yderste halvdel mørk til sort. Ben

af samme rødlige farve, dog er yderste halvdel af det store 3. fodled mørk. Hovedet smallere end pronotum; dette bredere end langt, bagtil med 2 ofte sammenflydende sideindtryk, siderne og forhjørnerne rundede, baghjørnerne skarpe med svagt udstående tand. Hovedet bag øjnene med korte tindinger; dette og pronotum tydeligt ensartet punkteret. Scutellum meget tværbredt, bagtil med en ophøjet tværfold. Vingedækkerne c. 1,6 × længere end brede og 3,40-3,62 × længere end pronotum, med tydelige skuldre og jævnt rundede sider, baghjørnerne ved sømmen er skarpe (Fig. 6). Pronotum og vingedækker behåret, hårene på vingedækkerne lyse, nedliggende og tydelige. ♂: Genitalorganet er ca. 1/3 af dyrets længde. Organet har en ret stor lighed med organet hos *suturalis* (se under denne art), set fra undersiden og fra siden noget slankere, ved basis stærkt udvidet mod oversiden, herefter frem til ca. midten forholdsvis lige og derfra frem til spidsen svagt krummet (Fig. 14). ♀: De to »genital-skleriter« lyse, undtagen ved basis hvor de er mere eller mindre trekantet udvidet og stærkt mørkfarvede (Fig. 8).

**Materiale og undersøgelse.** Materialet, jeg har lånt fra NHM og ZMUC, er blevet undersøgt og for størsteparten genitalundersøgt. Det undersøgte materiale omfattede 30 ♂ og 20 ♀, og der er taget mål af alle 50 eksemplarer. Herved fremkom følgende data, fordelt på begge køn. Efterfølgende mål er minimum og maksimum og i parentes gennemsnitsmål af det samlede antal inden for hvert køn: Længde, ♂ 1,67-2,00 mm (1,81 mm), ♀ 1,77-2,00 mm (1,92 mm); hovedets bredde over øjnene, ♂ 0,37-0,43 mm (0,39 mm), ♀ 0,37-0,43 mm (0,40 mm); følehornenes længde, ♂ 0,50-0,60 mm (0,55 mm), ♀ 0,53-0,63 mm (0,56 mm); pronotums længde, ♂ 0,37, ♀ 0,37-0,40 (0,37 mm); pronotums bredde, ♂ 0,47-0,53 mm (0,49 mm), ♀ 0,47-0,53 mm (0,51 mm); vingedækkernes længde, ♂ 1,17-1,33 mm (1,26 mm), ♀ 1,23-1,43 mm (1,34 mm); vingedækkernes bredde, ♂ 0,77-0,87 mm (0,80 mm), ♀ 0,80-0,93 mm (0,86 mm).

*Biologi.* Eurytop; denne art er udpræget xerotherm og forekommer hos os i de kystnære områder, hvor der er tørre steder og en let jordbund, - f.eks. overgangen fra sandstranden til de bagved liggende mere vegetationsrige områder. Her kan arten findes ved sigtning af tang, vissent græs, henfaldende plantedele og på buske, samt ved roden af forskellige planter, f.eks. *Elymus arenarius* og *Cakile maritima*. Arten lever, som de øvrige arter, at skimmelsvamp på døde planter.

I det øvrige Europa forekommer arten såvel ved kysterne som i det indre af kontinentet på nogenlunde tilsvarende biotoper som her i landet. *M. curticolis* er bl.a. fundet nær floderne.

*Udbredelse.* *M. curticolis* er udbredt i det meste af Europa og foruden Danmark, kendt fra følgende lande: Sverige, Norge, Finland, Estland, Letland, Litauen, England, Frankrig, Tyskland, Schweiz, Italien, Østrig, »Tjekkoslovakiet«, Ungarn, Ukraine, Georgien og mod nordøst frem til det østlige Sibirien og nordlige Kina, i sydøst ned gennem Lilleasien. Oplysningerne er fra Johnson (1986), Rucker (1992) og Silfverberg (1992).

I Danmark er *curticolis* udbredt langs kysterne i det østlige Jylland, på Øerne og Bornholm (alle distrikterne med undtagelse af WJ og NWJ) (Fig. 3).

Danske fund. SJ: Sønderborg, 2 eks. 20.v.1892 (Wüstnei leg. coll. ZMUC), 1 ♀ 10.vii.1936 (F. Larsen leg. coll. NHMÅ); Halk, 1 ♀ 30.v.1946 (J. Andersen leg. coll. ZMUC); EJ: Silistria v. Marselisborg, 1 ♂ 17.vi.1911 (V. Hansen leg. coll. ZMUC); NEJ: Læsø, 1 ♂, 5-19.vi.1943 (Ørnsholt leg. coll. ZMUC), 2 eks. 6.ix.1970 og 1 eks. 13.vi.1972 (F. Bangsholt leg. coll. ZMUC), 1 ♀ 16.ix.1982 (O. Bøggild leg. V. Mahler det.); Frederikshavn, 47 eks. dato? (Schjødte leg. coll. ZMUC); Uggerby Å's udløb, 3 ♂♂ 1 ♀ 26.vi.1966 (K. Arevad leg.); Gl. Skagen, 2 eks. 7.viii.1926 og 2 eks. 21.vii.1929 (J. Andersen leg. coll. ZMUC); Skagen, 4 eks. ix.1891 (J. P. Johansen leg. coll. ZMUC), 4 eks. 30.ix.1915 og 1 ♀ 9.vii.1917 (Schaltz leg. coll. ZMUC), i antal, 17.iv.1992 (S. Kristensen, M. Hansen og J. Pedersen leg.); F. Ristinge Klint, 5 eks. 3.ix.1941 og 2 eks. 2.ix.1941 (Christiani leg. coll. ZMUC), 1 ♀

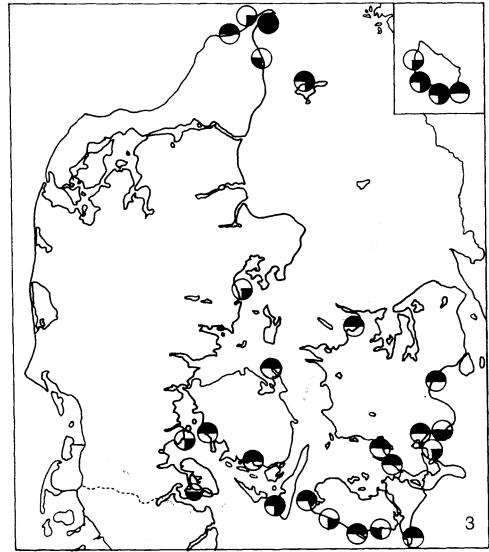


Fig. 3. Udbredelse af *Melanophthalma curticolis* i Danmark. En cirkel udfyldt i nederste venstre fjerdedel markerer fund fra før 1900, i nederste højre fjerdedel fund fra 1900-1959, og i øverste halvdel fund fra perioden 1960-1995.

Fig. 3. Distribution of *Melanophthalma curticolis* in Denmark. A circle filled in the lower left quarter marks records from before 1900, in the lower right quarter from 1900-1959, and in the upper half from the period 1960-1995.

3.vi.1949 (F. Larsen leg. coll. NHMÅ), 1 ♀ 16.v.1987 (M. Hansen leg.); Syltemade Å's udløb v. Vester Skerninge, 1 ♀ 20.iii.1993 og 1 ♂ 27.iv.1995 (J. B. Runge leg.); Sønderby Klint, 3 ♂♂ & 1 ♀ 1.v.1993 (J. Pedersen leg.), 1 ♀ 8.ix.1994 (J. B. Runge leg.); Fyns Hoved, 1 ♀ 21.iii.1993 (J. B. Runge leg.); LFM: Hyllekrog, 1 ♂ 8.vi.1994 (J. Pedersen leg.); Kjældskov Strand (Keldskov), 1 ♀ 14.vi.1886 (Løvendal leg. coll. ZMUC); Tillitse Strand, 1 ♂ & 1 ♀ 19.vii.1948 (F. Larsen leg. coll. NHMÅ); Albuen's sydende 4 ♂♂ 21.viii.1971 (K. Arevad leg.); 1 ♀ 6.vi.1993 (M. Hansen leg.); SZ: Oreby Skov 1 ♀ 30.iv.1988 (J. Pedersen leg.), 1 ♀ 13.v.1989 og 1 ♀ 19.viii.1989 (M. Hansen); Svinø Strand, 1 ♂ 21.x.1972 og 1 ♀ 12.vi.1983 (M. Hansen leg.); Even Bro, 1 ♂ 13.iv.1985 (M. Hansen leg.); Præstø Fed, 1 ♂ 18.vi.1939 (A. West leg. coll. ZMUC); Vemmetofte, 5 eks. 5.viii.1886 (Løvendal, F. de Tengnagel leg. coll. ZMUC), 1 ♀, 29.viii.1920 (Rosenberg leg. coll. ZMUC); NWZ: Højby Lyng v. Gudmindrup, 18.viii.1990 (M. Hansen leg.); NEZ; Køge nord, 1 ♂ 26.viii.1985

(M. Hansen leg.), 3 ♂♂ 30.iv.1986 (V. Mahler leg.); B: Dueodde, 2 ♂♂ 15.viii.1977 (V. Mahler leg.); Øle Å, 1 ♀ 5.vi.1964 (F. Bangsholt leg. coll. ZMUC); Arnager, 1 ♀ 5.vi.1925 (A. West leg. coll. ZMUC), 1 ♂ 10.viii.1977 (V. Mahler leg.); Aalhammerbugt (Ålhammerbugt) = Vester Sømarken 2 ♂♂ 14.vi.1949 (Høegh leg. coll. NHMÅ), 2 ♀♀ 10.vii.1960 (J. Petersen leg. coll. ZMUC); Bagaa n.f. Rønne, 1 ♀ 16.vi.1949 (F. Larsen leg. coll. NHMÅ).

### \**M. suturalis* (Mannh.)

Fig. 9, 13.

**Kendetegn.** Meget nærstående til den foregående og kan ikke adskilles fra denne på ydre karakterer. ♂: Genitalorganet har ret stor lighed med organet hos *curticollis*, er dog lidt kortere og udgør ca.  $\frac{1}{4}$  af dyrets længde. Set fra undersiden er organerne ret ens, men set fra siden er der en ret markant forskel, idet organet er betydeligt mere krumt hos *suturalis*. (Fig. 13). ♀: De to »genital-skleriter« er mørkefarvede, bredt adskilt ved basis, herfra konvergerende til spidserne, der er svagt udvidede (Fig. 9).

**Materiale og undersøgelse.** Ved undersøgelse af materialet på ZMUC fandt jeg 6 eksemplarer opklæbet på et stykke karton. På den øverste af de på nålen monterede etiketter var noteret artsnavnet *suturalis*, og determinationen var foretaget af W. H. Rucker, 1990. På de øvrige etiketter var noteret Rosenberg coll., dato 19.ix.1887, lokaliteten var beklageligvis nævnt med forkortelsen »Fr.« De 6 eksemplarer er alle blevet genitalundersøgt. De første 5, 1 ♂ og 4 ♀, viste sig at være *curticollis*, men overraskende nok var det sidst undersøgte eksemplar en *suturalis* ♀. Nu blev lokaliteten noget mere interessant. En forkortelse som »Fr.« kan jo nok give anledning til spekulation, da her er »valgmuligheder« nok, f.eks. Frederikshavn, Frederikssund, Frederiksværk o.s.v. (eller Frankrig?). Det har ikke været muligt gennem eventuelle ekskursionsbøger o.lign. at finde frem til det rette lokalitetsnavn, og selv om fundet vel kan være dansk, da Rosenberg har yderligere danske fund af *curticollis* fra andre lokaliteter (se under denne art), er det

for usikkert til at give grundlag for at betragte *suturalis* som dansk.

For ovenfor nævnte eksemplarer er noteret følgende mål: Længde 1,83 mm; hovedets bredde over øjnene 0,37 mm; følehornenes længde 0,53 mm; pronotums længde  $\times$  bredde 0,37  $\times$  0,47 mm; vingedækkernes længde  $\times$  bredde 1,23  $\times$  0,83 mm.

**Biologi.** Eurytop. I udlandet angives *suturalis* fundet på nogenlunde tilsvarende biotoper som *curticollis* (Koch, 1989). Dog påpeger Johnson (1986), at arten synes at være mere eller mindre hygrophil, og at den for det meste indsamles ved ketsning af vegetation, specielt *Phragmites*, i eller ved marskområder. Han oplyser også, at arten forekommer i henfaldne planterester.

**Udbredelse.** *M. suturalis* er udbredt i det meste af Europa og er kendt fra følgende lande: Sverige, Finland, England, Frankrig, Tyskland, Schweiz, Italien, Østrig, 'Tjekkosllovakiet', Ungarn, Makedonien, Rusland, Ukraine, Georgien og østpå til Afghanistan, nordøst til Sibirien og nordlige Kina, mod syd til det nordlige Afrika. Oplysningerne fra Johnson (1986), Rucker (1992) og Silfverberg (1992).

### \**M. maura* Mots.

Fig. 12.

**Kendetegn.** Længde 1,60-2,10 mm. Mørkebrun til næsten sort med lyse, korte, noget opstående, børsteagtige hår. Pronotum bagtil uden tydeligt indtryk. Øjne store: ♂: 5. sternits sider vinkelagtige. Genitaliet tydeligt krummet og ved basis fortykket (Fig 12).

**Biologi.** Eurytop; aflevesteder kan nævnes ruderater, haver, markskel, tørre løvskovsbryn. Rucker (1992) oplyser, at arten i månederne September og November er indsamlet i stort antal i tørre blomsterhoveder af endnu stående *Carduus* (tidsler). Da den er mycetophag, lever den også i gamle henfaldne planterester.

**Udbredelse.** *M. maura* forekommer i store dele af Europa, bl.a. Tyskland, »Tjekkosllovakiet«, Ungarn, Schweiz, Østrig, Italien, Frankrig, det nordlige Spanien, gennem

Tyrkiet og det sydlige »U.S.S.R.« til det østlige Sibirien. Arten forekommer temmelig sporadisk i Mellem- og Sydeuropa. Rücker (1992) oplyser, at arten er udbredt i hele Palæarktis og forekommer i hele Europa. Denne oplysning kan dog ikke berigtiges. Her i landet kan arten muligvis forventes, da den er fundet ret tæt på os, nemlig i Tyskland i Neuwied-Feldkirchen ved Koblenz og Baruth ved Berlin.

### **\*\*M. phragmiticola Franz**

**Kendetegn.** Længde ikke over 1,70 mm. Mindre, rødbrun art. Vingedækkernes spids rundede. ♂: Genitalorgan; mod spidsen i den yderste trediedel er begge de yderste spidser pludselig udvidet og herefter igen tilsmalnet, ved basis ikke fortykket (se Rücker, 1992).

**Biologi.** Stenotop; levested er sumpede søbredder, hvor den lever i gamle stængler af tagrør (*Phragmites*), samt på henfaldne planterester.

**Udbredelse.** *M. phragmiticola* er en sjælden art, der hidtil kun er kendt fra området ved Neusiedlersee i Østrig.

### **\*\*M. sericea (Mann.)**

**Kendetegn.** Længde ikke over 1,70 mm. Lille, gulbrun art med kort, lys behåring. Vingedækkernes spids rundede. ♂: Genitalorgan i form nogenlunde som hos *maura*, meget lille og i forhold til denne arts organ af ca. halv størrelse (se Rücker, 1992).

**Biologi.** Stenotop; levestederne er sumpede flodbredder, fugtige enge og ved skovbryn, hvor den lever på urter og i krat, samt på døde, rådne planter og plantedele.

**Udbredelse.** *M. sericea* er kendt fra Frankrig, Schweiz, »Tjekkoslaviet«, Italien, Portugal, Grækenland. Arten blev beskrevet som *M. parva* af Johnson (1972) fra Marokko, Cypern og Dagestan. Det er nu klarlagt, at *sericea* er en udbredt mediterranean art, der yderligere forekommer gennem Libanon og Iran til Afghanistan.

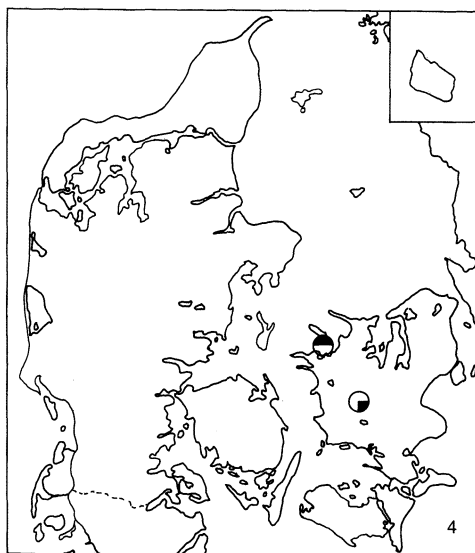


Fig. 4. Udbredelse af *Melanophthalma distinguenda* i Danmark. Signaturer som i fig. 3.

Fig. 4. Distribution of *Melanophthalma distinguenda* in Denmark. Signatures as in fig. 3.

### **\*M. taurica (Mann.)**

Fig. 11.

**Kendetegn.** Længde 1,50-1,80 mm. Nærstående til *distinguenda*; pronotum bagtil med kraftigere tværandtryk, baghjørnerne med mindre udgængende tand. Vingedækkernes sider jævnt rundede, noget mere slank og parallel, behåringen er længere og mere opstående. Ensfarvet gulbrun, mod nord synes arten at være noget mørkere. ♂: Genitalorganet mindre krumt og uden modhage ved spidsen som hos *distinguenda* (Fig. 11).

**Biologi.** Stenotop; lever på urter og i rådne, henfaldne, vegetabiliske planterester.

**Udbredelse.** *M. taurica* har indtil 1972 været sammenblandet med *distinguenda*, men er nu anerkendt som en selvstændig art (Johnson, 1986). Det nordligste fund er en ♂ fra Tyskland i det nordøstlige Niedersachsen (Lüchow-Danneberg, mellem Hamborg og Berlin). I Mellem-, Syd- og Sydøsteuropa fra Østrig (Lobau), Ungarn, Bulgarien, »Jugoslavien«, Korsika, Spanien, Kreta, Tyrkiet, Krim, Kaukasus, Turkestan, Libanon til Afghanistan, mod syd til Nordafrika. En

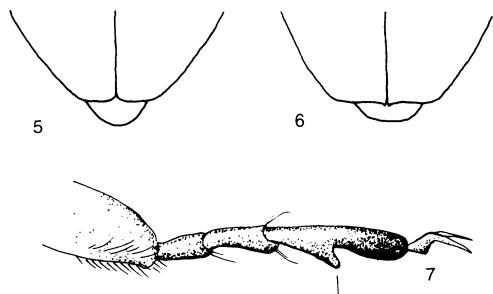


Fig. 5, 6. Vingedækkernes spids hos (elytral apices of): 5, *Melanophthalma distinguenda*; 6, *M. curticollis*.

Fig. 7. Venstre forfod hos han af (left fore tarsus in male of) *Melanophthalma distinguenda*.

sporadisk forekommende art. Ved Middelhavet er den i forhold til *distinguenda* den mest udbredte art.

## 2. *M. distinguenda* (Com.)

Fig. 1, 4, 5, 7, 10.

**Kendetegn.** Længde 1,43-1,67 mm. Rustrød, vingedækkerne er hos udhærdede eksemplarer for det meste mørkebrune. Foruden de i nøglen nævnte kendetegn bør bemærkes, at pronotums sider for det meste har rette linier gående fra forhjørne til ca. midten, her mere eller mindre stumpvinklet, herfra til baghjørnet ligeledes i rette linier; baghjørnerne skarpe med lille udstående tand; pronotum bagtil med 2 forholdsvis svage sideindtryk. Hoved og pronotum er, i forhold til *curticollis*, næppe mikrochagrinerede og derfor blankere, med ensartet, lidt tættere og finere punktur. Vingedækkerne ca. 2,60 × så lange som pronotum, med tydelige skuldre; ca. 1,6 × længere end brede og rundede i hele længden. Hvert vingedække med rundede sømhjørner (Fig. 5). Pronotum og vingedækkerne behårede, hårene på vingedækkerne lyse, ret tydelige og lidt opstående. ♂: Genitalorgan ret krumt og med modhage ved spidsen (Fig. 10).

**Materiale og undersøgelse.** De eksemplarer, jeg har indsamlet her i landet, omfatter 13 ♂♂ og 17 ♀♀. Ved måling er noteret

følgende data, fordelt på begge køn. Efterfølgende mål er minimum og maksimum, og i parentes gennemsnitsmål af det samlede antal inden for hvert køn: Længde, ♂ 1,43-1,67 mm (1,52 mm), ♀ 1,50-1,67 mm (1,66 mm); hovedets bredde over øjnene, ♂ 0,33-0,36 mm (0,33 mm), ♀ 0,33-0,36 mm (0,34 mm); følehornenes længde, ♂ 0,47-0,53 mm (0,51 mm), ♀ 0,50-0,57 mm (0,52 mm); pronotums længde, ♂ 0,30-0,33 mm (0,32 mm), ♀ 0,32-0,33 mm (0,33 mm); pronotums bredde, ♂ 0,40-0,47 mm (0,43 mm), ♀ 0,40-0,47 mm (0,43 mm); vingedækkernes længde, ♂ 1,00-1,13 mm (1,05 mm), ♀ 1,03-1,17 mm (1,08 mm); vingedækkernes bredde, ♂ 0,63-0,71 mm (0,68 mm), ♀ 0,67-0,73 mm (0,72 mm).

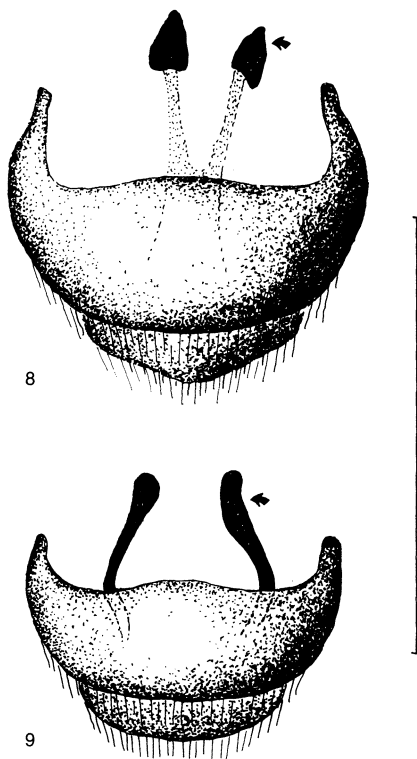


Fig. 8, 9. Den hunlige bagkropsspids med genital-skleriter hos (female abdominal apex with genital sclerites of): 8, *Melanophthalma curticollis*; 9, *M. suturalis*. Scale 0.5 mm.

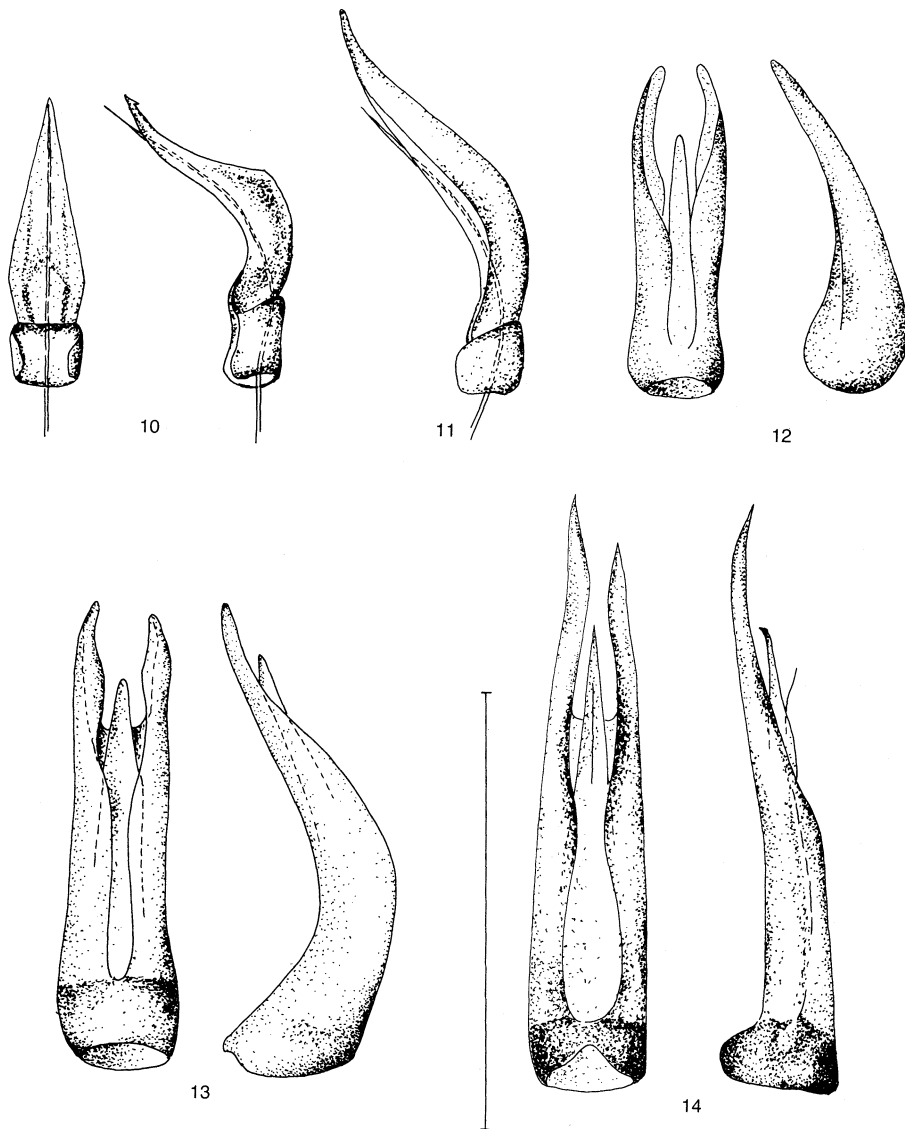


Fig. 10-14. Hanlige genitalier af (male genitalia of): 10, *Melanophthalma distinguenda*; 11, *M. taurica*; 12, *M. maura*; 13, *M. suturalis*; 14, *M. curticolis*. Scale 0.5 mm.

*Biologi og danske fund.* (Fig. 4). I forbindelse med et »billetræf« hos Eivind Palm, Føllenslev blev der lørdag den 28.viii.1993 planlagt en ekskursion til Nekselø. Hensigten var at undersøge øens interessante billefauna. Der skulle her være mulighed for bl.a. at indsamle snudebillerne *Ceutorhynchus rapae* Gyll. og

*Trachyphloeus digitalis* (Gyll.). Deltagere på ekskursionen var Kristian Arevad, Michael Hansen, Ole Mehl, Eivind Palm, Jan Pedersen, Gunnar Pritzl samt forfatteren; gæster fra Sverige var Alan Dufberg, Gösta Gillerfors og Folke Olsson.

Nekselø, NWZ (PG 48) er en lille ø i Seje-



rø Bugt beliggende 1,8 km nord for Havnsø og er, ligesom halvøerne på Sjællands vestside, en randmoræne dannet af Storebæltgletscheren. Øen er 1×3,5 km, med et areal på 216 ha. Terrænet er stærkt bakket og med meget varieret kystlandskab med maritimt forland. Der er strandenge mod øst, og mod vest falder havskrænter brat ned mod en smal og stenet forstrand. Disse, der er furet af erosionskløfter dannet af regnvand, udtørres ofte af solen og har en helt speciel flora, bl.a. bestående af tørbundsplanter, hvoraf de fleste hører hjemme i kontinentale egne. Denne flora gør, at skrænterne har en meget interessant billefauna.

Indsamlingen blev foretaget ved sigtning af plantemateriale, rødder og mos på nordsiden af en erosionskløft, nemlig på havskrænten vest for Ørnebrinken, en bakke 30 m.o.h. Der blev hjembragt »groft« undersøgt materiale i glas samt en del sigtegods i poser, for nærmere undersøgelse. Heri fandtes blandt et stort antal forskellige billearter også et antal små clavicorner af slægten *Melanophthalma*. Eksemplarerne blev efter Rucker (1992) bestemt til at være *distinguenda*. Der blev indsamlet i alt 9 ♂♂ og 13 ♀♀. I øvrigt blev i det samme hjembragte materiale noteret følgende arter af Latridiidae: *Enicmus transversus* (Oliv.) (3 eks.), *Corticaria crenulata* (Gyll.) (1 eks.), *C. umbilicata* (Beck.) (6 eks.) og *Corticarina fuscula* (Gyll.) (2 eks.).

Året efter, i sommeren 1994, hvor dagtemperaturerne i en periode ikke kom under 30°C, var jeg d. 13. juli tilbage på lokaliteten. Jeg havde ikke stor forhåbning om at gense *distinguenda*, da al vegetation var knastør og jordbunden stenhård, men efter ihærdig søgen fandt jeg under mos 3 eksemplarer af arten og næsten kun denne art. Ved foden af skrænten, noget fra den første lokalitet, fandt jeg overraskende nok, ved bankning af den øverste del af noget lav vegetation, yderligere nogle eksemplarer, således at det samlede antal udgjorde 4 ♂♂ og 4 ♀♀. Alle 8 eksemplarer var næsten helt friskklækkede. Ud fra konstateringen af disse spredte lokaliteter må det formodes, at arten nok er udbredt på hele havskrænten. Det skal bemær-

kes, at Michael Hansen m.fl. på det nærliggende Røsnæs (PG 27), på tilsvarende lokaliteter har søgt efter arten, dog uden resultat.

Yderligere en dansk lokalitet er siden blevet registreret, dog ud fra et ældre fund. Sigvald Kristensen (coll., det.) har ved undersøgelse af sin samling fundet en ♂, indsamlet af Sven Palitzsch; data ifølge etiketten 16.iv.1942 Sorø (SZ) (PG64); nærmere fundomstændigheder er ikke kendt.

I det sydlige udland oplyses af Koch (1989) og Rucker (1982), at arten ofte om foråret er fundet på xerotherme bjergsider, diger, stenbrud, soleksponerede skovbryn, tørre enge og ruderater på blomstrende urter og buske, samt sigtet af vissent græs, hø, mos. Arten er xerophil, humicol samt mycetophag.

*Udbredelse.* *M. distinguenda* forekommer i hele Europa og er udbredt i det palæarktiske område, dog sjælden eller helt manglende mod nord. Den tidligere uklarhed omkring denne arts udbredelse skyldes sammenblanding med *taurica* (se under denne art). Dog viser det sig, at *distinguenda* er den dominerende art i Mellemeuropa. Foruden de to danske lokaliteter (Fig. 4), er arten først for nylig noteret fra Lundy Island, England og Østrig (Johnson, 1972), Frankrig (Nicolas, 1977), Ungarn og Tyskland (Rucker, 1982, 1983 og 1992).

### **\*\* *M. cantabrica* Otto**

*Kendetegn.* Meget nærstående til *distinguenda*, dog ensfarvet gulbrun til rødbrun; kan på det ydre ikke adskilles fra denne. ♂: Genitalorganet har lighed med det hos *distinguenda*, er dog ikke nær så krum og væsentligt slankere (se Rucker, 1982 og 1992).

*Biologi.* Der er kun få oplysninger om biologien hos *cantabrica*. Rucker (1982) oplyser dog, at arten er fundet ved sigtning af hørester på en tør eng. Ud fra de nedenfor oplyste lokaliteter må det formodes, at arten er knyttet til kystnære områder. Yderligere oplysninger om denne arts biologi har det ikke været muligt at finde. Det må dog formodes,

at arten har levevis som de øvrige arter.

*Udbredelse.* *M. cantabrica* er kendt fra Spanien: Kysten ud for Atlanten; Costa Brava, Gerona, Playa de Aro; Portugal og et ældre fund fra Camargue i Sydfrankrig.

### \*\* *M. fuscipennis* (Mann.)

*Kendetegn.* Længde 1,35-1,45 mm. Lille art, hoved og pronotum rustrøde, vingedækkerne mørkebrune til sorte, spidserne rundede. Følehorn, 9. og 10. led tværbrede, køllen kun med 2 led; de øvrige nævnte arter har 3-leddet kølle.

♂: Genitalorgan tydeligt forskellig fra *distinguenda*, mindre, skarpere knæk nær roden, spidsen lidt nedadbøjet og uden modhage (se Rucker, 1992).

*Biologi.* Det har ikke været muligt at finde oplysninger om denne arts biologi.

*Udbredelse.* *M. fuscipennis* er en sjælden mediterranean art. Den forekommer i Frankrig, »Jugoslavien«, og er af Rucker (1983) indsamlet i Ungarn. Et nyt fund i Schweiz er af stor interesse, da det er det hidtil nordligste fund i Europa.

### Afsluttende bemærkninger

Illustrationerne er tegnet efter danske eksemplarer. For arter, der ikke er fundet her i landet, er illustrationer af genitalier omtegnet efter Rucker (1992). Oplysninger om ikke-danske arter er taget fra Johnson (1986) og Rucker (1982 og 1992).

En tak skal rettes til Peter Gjelstrup, Naturhistorisk Museum, Århus, Ole Martin, Zoologisk Museum, København for lån af materiale og til Kristian Arevad, Michael Hansen, Palle Jørum, Sigvald Kristensen, Viggo Mahler, Jan Pedersen, Knud Pedersen, Ole Vagtholm-Jensen for oplysninger om data fra deres private samlinger. En speciel tak til Michael Hansen, der velvilligt har gennemlæst og kommenteret manuskriptet.

### Litteratur

- Hansen, M., V. Mahler, E. Palm & O. Vagtholm Jensen, 1990. Ottende tillæg til »Fortegnelse over Danmarks biller« (Coleoptera). - *Entomologiske Meddelelser* 58: 11-29.
- Hansen, M., V. Mahler, G. Pritzl & J. B. Runge, 1994. Trettende tillæg til »Fortegnelse over Danmarks biller« (Coleoptera). - *Entomologiske Meddelelser* 62: 65-89.
- Hansen, V., 1950. Biller XIII. Clavicornia 1. del. - *Danmarks Fauna* 55: 278 pp.
- 1951. Biller XIV. Clavicornia 2. del. - *Danmarks Fauna* 56: 253 pp.
- 1964. Fortegnelse over Danmarks biller (Coleoptera). - *Entomologiske Meddelelser* 33: 1-507.
- Johnson, C., 1972. Studies on the genera *Corticarina* Reitter and *Melanophthalma* Motschulsky (Col., Lathridiidae). - *Nouv. Revue Ent.* 2: 185-199.
- 1986. Notes on some Palaearctic *Melanophthalma* Motschulsky (Coleoptera: Latridiidae), with special reference to *transversalis* auctt. - *Entomologist's Gazette* 37: 117-125.
- Koch, K., 1989. Lathridiidae (pp. 205-218). - *In Die Käfer Mitteleuropas*. Ökologie. Band 2. 382 pp. Krefeld.
- Lundberg, S., 1988. Catalogus Coleopterorum Sueciae 1986 - rättelser och tillägg. - *Entomologisk Tidskrift* 109: 81-85.
- Nicolas, J.-P., 1977. Coléoptères français meconnus (Espèces à ajouter au Catalogue de J. Sainte-Claire Deville), Ire note. - *Bull. mens. Soc. linn. Lyon* 46: 53-55.
- Peez, A. von, 1967. Lathridiidae (pp. 168-190). - *In Freude, H., K. W. Harde & G. A. Lohse: Die Käfer Mitteleuropas* 7: 310 pp. Krefeld.
- Rucker, W. H., 1982. Zur Verwandtschaft von *Melanophthalma distinguenda* (Comolli). - *Entomologische Blätter für Biologie und Systematik der Käfer* 78: 79-80.
- 1983. Bunkócápú Bogarak VII, Clavicornia VII: Merophysiidae, Lathridiidae, Dasyceridae. - *Fauna Hung.* 158: 68 pp. Budapest.
- 1992. Latridiidae (pp. 139-160). - *In* : G. A. Lohse & W. H. Lucht: *Die Käfer Mitteleuropas* 13. 2. Supplementband mit Katalogteil. 375 pp. - Krefeld.
- Silfverberg, H., 1992. *Enumeratio Coleopterorum Daniae et Baltiae*. 5 + 94 pp. Helsinki.