

# Fund af småsommerfugle fra Danmark i 1995 (Lepidoptera)

Otto Buhl, Per Falck, Benny Jørgensen, Ole Karsholt,  
Knud Larsen & Flemming Vilhelmsen.

Buhl, O., P. Falck, B. Jørgensen, O. Karsholt, K. Larsen & F. Vilhelmsen :  
Records of Microlepidoptera from Denmark in 1995 (Lepidoptera).  
Ent. Meddr. 64: 277-287. Copenhagen, Denmark, 1996. ISSN 0013-8851.

This article reports on interesting Danish microlepidoptera collected in 1995, and comments on remarkable findings from previous years. The classification and nomenclature follow Schnack (ed.): Ent. Meddr. 52: 1-163, 1985.

Two species are reported as new to the Danish fauna: 1) *Coleophora zukowskii* Toll, 1959 (Coleophoridae). Three old specimens were found in the collection of ZMUC. They originate from one locality in Funen. This very rare species will be dealt with in a separate article in Ent. Meddr. 2) *Dichrorampha sequana* Guenée, 1845 (Tortricidae). Numerous specimens were found in a small meadow near the south coast of the island of Lolland in June.

Two species – *Bryotropha boreella* (Dougl.) and *Gelechia sestertiella* HS. – reported as new to Denmark in the 1994-list on the basis of single captures, were both re-found in 1995 in such numbers that presence of breeding populations seems likely. Also *Euhyponomeutoides albithoracellus* Gaj and *Cydia zebeana* (Ratz.), both formerly known only in single Danish specimens, were reported to have breeding populations.

Four species which have not been reported for several years were found again in 1995 – *Caloptilia falconipennella* (Hb.), *Agonopterix laterella* (D.& S.), *Agonopterix ulicetella* (Stt.) and *Coleophora deviellei* Zell.

Peculiar forms of *Morophaga choragella* (D.& S.) (Tineidae) and *Ypsolopha sequella* (Cl.) (Yponomeutidae) are figured.

*Monochroa hornigi* (Stgr.) was bred in numbers from *Polygonum lapathifolium*. The larva lives in the stem without showing any sign of its presence. It hibernates in a white cocoon in the stem, where it also pupates in the spring. *Scrobipalpa costella* (Humphr. & Westw.) was bred in numbers from *Solanum dulcamare*. Larva and pupa were found in the stem in early May, and adults emerged in May and June. It is unlikely that the species hibernates as an imago in Denmark. *Ancylis obtusana* (Hw.) were bred in numbers from *Rubus fruticosus*. The larva makes a small funnel in the leaves in which it stays. It produces small holes in the leaves close to the funnel. The larva is yellow-green on the underside, otherwise grey-green with white spiracles; head light brown with two black dots, prothoracic plate of the same colour with big black spots on each side. When fully grown the larva is unicolorous yellow. It hibernates between spun leaves and pupates in the spring. At the locality the species could not be found on *Rhamnus frangula*, one of the recorded host plants.

Correction: The species on fig. 3 in the list from 1994 is *Leucoptera laburnella* (Stt.) and not *spartifoliella* (Hb.) as stated.

The total number found in Denmark of Coleophoridae is now 113 and of Tortricidae 369; this results in a total of 1488 species of microlepidoptera (families Micropterigidae-Pyralidae) from the country.

Correspondance to: Småsommerfuglelisten, Zoologisk Museum, Universitetsparken 15, DK-2100 København Ø, Denmark.

Denne oversigt over fund af nye, sjældne og biologisk eller faunistisk set interessante småsommerfugle er udarbejdet efter samme retningslinjer som de 16 foregående årslister publiceret i *Entomologiske Meddelelser*.

1995 var – i lighed med 1994 – vejr­mæs­sig­­t­ ken­de­te­g­net ved den meget varme høj­som­mer. Efter en kølig forsommer, der frem til slutningen af juni bevirkede en for­sinket flyvetid hos mange arter, fulgte en længere periode med høje temperaturer både om dagen og om natten. Det gode vejr fortsatte i et vist omfang i efteråret og var sikkert medvirkende til, at flere sjældne, migrerende småsommerfuglearter kunne fanges i Danmark. Således overstiger antallet af registrerede fund af *Euchromius ocella* (Hw.) antallet af fund fra alle tidligere år tilsammen.

På baggrund af de ideelle vejrforhold er det lidt overraskende, at vi kun kan melde to arter nye for den danske fauna. Tilmed er den ene af disse fundet for mange år siden, og den anden blev fundet i den kølige forsommer. De to arter er *Coleophora zukowskii* Toll, 1959 (Coleophoridae) og *Dichrorampha sequana* Guenée, 1845 (Tortricidae). Der er nu fundet ialt 1488 arter af småsommerfugle (familierne Micropterigidae-Pyralidae) i Danmark. Vi kan desuden melde om 62 nye distriktsfund.

Antallet af nye arter for den danske fauna var således lidt skuffende, men der blev til gengæld gjort en række fund af sjældne arter, hvoraf nogle har været betragtet som muligvis uddøde. Det drejer sig om *Caloptilia falconipennella* (Hb.), *Agonopterix laterella* (D. & S.), *Coleophora deviella* Zell. og *Pyrausta nigrata* (Sc.). To af de arter, der blev meldt som nye for Danmark sidste år (Buhl *et al.*, 1995) på grundlag af enkeltfund – *Bryotropha boreella* (Dougl.) og *Gelechia sesteriella* HS. – blev i 1995 genfundet i flere eksemplarer og har utvivlsomt faste populationer her i landet. Tre arter, *Euhyponemeutoides albithoracellus* Gaj, *Agonopterix ulicetella* (Stt.) og *Cydia zebeana* (Ratz.), som kun har været kendt i et enkelt eksemplar hver, blev også genfundet i 1995.

Listen er et kollektivt produkt, men i de tilfælde, hvor enkeltpersoner har leveret grundige kommentarer til en art, anføres de ansvarliges navne i parentes efter kommentarerne, på samme måde som finderne angives i parentes efter de enkelte fund. Næste årsliste vil blive udarbejdet efter de samme retningslinjer. Navne på planter følger "Dansk Feltflora" (Hansen, 1981). Forkortelsen ZMUC henviser til Zoologisk Museum, København.

Vi har i de senere år bestræbt os på at publicere årslisterne så tidligt som muligt, og vi har mødt forståelse for dette synspunkt hos *Entomologiske Meddelelser*'s redaktion. For at dette kan lade sig gøre, er det imidlertid nødvendigt at få oplysningerne til listen skriftligt, senest på Entomologisk Årsmøde og gerne på de dertil udarbejdede meldeskemaer. Disse kan rekvireres hos listens forfattere, som også står til rådighed, hvis man er i tvivl om, hvad man skal melde – eller om bestemmelsernes holdbarhed. Alle, der afleverer meldeskemaer, får tilsendt et særtryk af listen.

## MICROPTERIGIDAE

*Micropterix osthelderi* Heath. NEJ: NJ71 Høstemark, 1 stk. 11.vi.1995 (P.L.Holst).

## NEPTICULIDAE

*Stigmella catharticella* (Stt.). NWJ: NH09 Junget, enkelte la. 29.ix.1995, *Rhamnus cathartica* (Vrietorn) (P.Falck). Ny for NWJ.

*Stigmella centifoliella* (Zell.). F: PG13 Teglværkskov, 1 la. 5.x.1994, *Rosa* sp. (Rose) (B. Jørgensen). Ny for F.

*Stigmella magdalenae* (Klim.). LFM: PF88 Virket Lyng, antal la. 17.vii.1994, *Sorbus aucuparia* (Alm. Røn) (U.Seneca). Ny for LFM.

*Stigmella speciosa* (Frey). LFM: UA17 Hesnæs, 5 la. 24.ix.1994, *Acer pseudoplatanus* (Ahorn) (B. & J. P. Baungaard). Ny for LFM.

*Stigmella svenssoni* (Johans.). NEJ: NJ23 Svinkløv, 1 stk. 13.vi.1984 (H.Hendriksen).

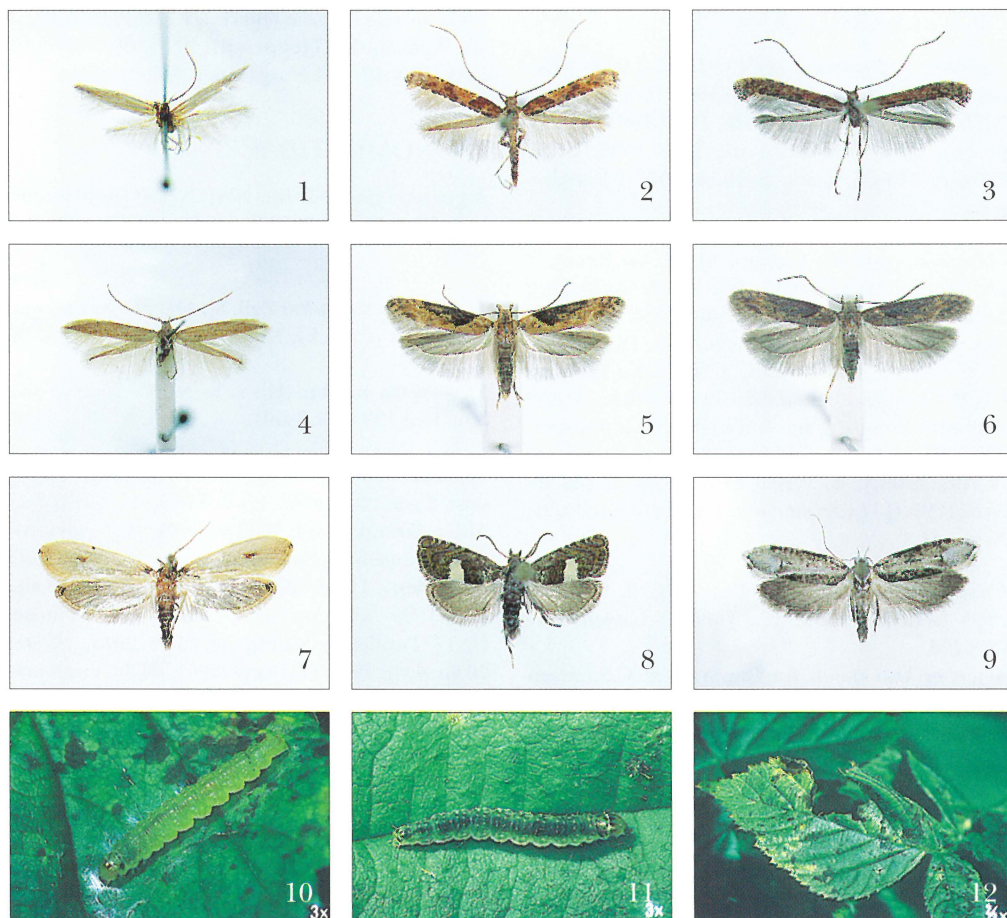


Fig. 1. *Coleophora zukowskii* Toll, hun, Dania, F. Lyngbakkerne v. Fåborg, 10 mm. – Fig. 2, 3. *Caloptilia falconipennella* (Hb.). Fig. 2, han, Dania, F. Tornehaven v. Fåborg, 15 mm. Fig. 3, han, Dania, LFM, Gedesby, 15 mm. – Fig. 4. *Coleophora deviellei* Zell., hun, Dania, WJ, Fanø, 14 mm. – Fig. 5-6. *Scrobipalpa costella* (Humphr. & Westw.). Dania, WJ, Nr. Lyngvig. Fig. 5, hun, 15 mm. Fig. 6, han, 16 mm. – Fig. 7. *Morophaga choragella* (D. & S.), han, lys form, Dania, NEZ, Farum, 25 mm. – Fig. 8. *Dichrorampha sequana* (Hb.), han, Dania, LFM, Store Vejlsø Skov, 11 mm. – Fig. 9. *Ypsolopha sequella* (Cl.), han, form, Dania, LFM, Korselitse Østerskov, 16 mm. – Fig. 10-11. *Ancylis obtusana* (Hw.). Fig. 10-11. To farveformer af larven. Fig. 12. Blad af *Rubus* (Brombær) spundet sammen og begravet af larven.

*Ectoedemia atrifrontella* (Stt.). LFM: PF67 Maltrup Skov, 1 stk. I.viii.1995 (P.Falck).

## TISCHERIIDAE

*Tischeria marginata* (Hw.). F: NG86 Agernæs, antal la. 8.x.1994, *Rubus fruticosus* (Brombær) (Bjørngensen). Ny for F.

## PSYCHIDAE

*Dahlica lazuri* (Cl.). NWJ: MH85 Rydhave, 6 la. 14.iv.1995 (J.Mikkelsen). Lokaliteten er af Knud-

sen *et al.* (1996) fejlagtigt angivet fra WJ. Fundet ville have været ny for WJ, såfremt angivelsen havde været korrekt.

## TINEIDAE

*Nemapogon variatella* (Clem.). NEZ: UB47 Vanløse, 1 stk. 24.vi.1995 (F.Vilhelmsen).

*Nemapogon nigralbella* (Zell.). LFM: UA07 Horreby Lyng, 1 stk. 7.vii.1995 (P.Szyska).

*Monopis spilotella* (Tgstr.). B: WA09 Dueodde, 1 stk. 16.vii.1995 (I.Norgaard, F.Vilhelmsen).

## GRACILLARIIDAE

*Caloptilia populetorum* (Zell.). LFM: UA06 Elkenøre Strand, 1 stk. 11.-18.viii.1995 (G.Jeppesen); NEZ: UB48 Buddinge, 1 stk. 12.vii.1995 (G.Jeppesen), UB47 Vanløse, 1 stk. 31.vii.1995, UC32 Gilbjerg Hoved, 1 stk. 2.-10.ix.1995 (F.Vilhelmsen).

*Caloptilia suberinella* (Tgstr.). SJ: MG60 Rømø, 1 stk. 26.viii.1995 (P.Falck); WJ: MG55 Skallingen, 1 stk. 5.viii.1995 (P.Falck); LFM: UA18 Korselitse Østerskov, 3 stk. 26.vii.-7.viii.1995 (K.Larsen), PF36 Vindeholme Strand, 1 stk. 1.viii.1995 og UB20 Ulfshale, 2 stk. 2.viii.1995 (P.Falck), UA06 Elkenøre Strand, 1 stk. 4.viii.1995 (G.Jeppesen); NEZ: UC32 Gilbjerg Hoved, 1 stk. 6.-8.viii.1995 (F.Vilhelmsen); B: WB13 Christiansø, 2 stk. 2.-6.viii.1995 (J.H.Christensen, P.Kjær, O.Karsholt). Ny for SJ.

*Caloptilia falconipennella* (Hb.). (Fig. 2, 3) LFM: PF95 Gedesby, 1 stk. 17.x.1995 (K.Larsen). Ny for LFM.

Arten er kun meldt fra Danmark af C.S.Larsen (1916:210) i nogle få eksemplarer taget ved Fåborg i slutningen af september og i oktober. På ZMUC findes 5 danske eksemplarer fra F: Tornehaven v. Fåborg, 1906-09. Eksemplaret fra Gedesby (Fig. 3) er meget mørkt og mere ensfarvet end arten sædvanligvis er, men det er karakteriseret ved den skrå afgrænsning mod roden og rækken af fine lyse punkter langs randen. Dyret er taget på sukkerlokning en helt vindstille aften, hvor der var usædvanlig mange småsommerfugle på snorene. Det er helt nyklækket, og der skulle ikke være noget til hinder for, at arten kunne have en fast population i området. (K.Larsen).

*Parornix devoniella* (Stt.). NWZ: PG27 Asnæs, Forskov, antal la. 19.x.1994, *Corylus avellana* (Hassel) (U.Seneca). Ny for NWZ.

*Acrocercops brongniardella* (F.). F: NG84 Stige, 1 stk. 31.vii.1995 (O.Buhl); NEZ: UB47 København Ø, 4 stk. 20.vi.-13.viii.1995 (O.Karsholt), UC20 Tulstrup v. Gadevang, 1 stk. 26.-31.vii.1995 (P.Falck, G.Jeppesen).

*Phyllonorycter leucographella* (Zell.). NEZ: UB47 Søborg, antal la. 1.iv.1995, *Pyraecantha coccinea* (Ildtorn) (K.Larsen).

*Phyllonorycter platani* (Stgr.). LFM: PF37 Naskov, antal la. x.1995 (F.Vilhelmsen).

*Phyllonorycter sagitella* (Bjerk.). LFM: PF95 Bøtø, 1 stk. 4.viii.1995 (G.Jeppesen); B: WA09 Dueodde, 1 stk. 15.x.1995 (I.Norgaard, F.Vilhelmsen).

## YPONOMEUTIDAE

*Argyresthia spinosella* Stt. NWJ: NH09 Junget, flere stk. 18.vi.1995 (P.Falck, G.Jeppesen). Ny for NWJ.

*Yponomeuta malinellus* Zell. SJ: MG60 Rømø, 1 stk. 5.viii.1995 (P.Falck). Ny for SJ.

*Yponomeuta rorrella* (Hb.). F: NG84 Stige, 3 stk. 30.-31.vii.1995 (O.Buhl).

*Yponomeuta irrorella* (Hb.). F: PF06 Gulstav, Østerskov, 1 stk. 20.vii.1995 (O.Buhl); LFM: UA07 Sdr. Alslev Strand, 1 stk. 5.-11.vii.1995 (G.Jeppesen), UA18 Korselitse Østerskov, 1 stk. 10.-14.vii.1995 (K.Larsen), UA06 Elkenøre Strand, 7 stk. 14.vii.-4.viii.1995 (G.Jeppesen), UA17 Donnemose, UA17 Tunderup Strand og PF95 Bøtø, 10 stk. 20.vii.-4.viii.1995 (K.Gregersen), PF36 Vindeholme Strand, 1 stk. 27.vii.1995 (F.Vilhelmsen), UA18 Rodemark, 1 stk. 30.vii.1995 (A.Madsen), UA49 Liselund, 5 stk. 3.-20.viii.1995 (K.Larsen). Ny for F.

*Euhyponomeutoides albithoracellus* Gaj. SJ: NF27 Kollund Skov, 2 la. 29.iv.1995, *Ribes nigrum* (Solbær) (K.Larsen).

Tidligere kun kendt i et eksemplar fra samme lokalitet i 1990. Larverne var fuldvoksne, og lever således meget tidligt i et løst spind mellem de allerførste blade. Arten har altså også en naturlig lavlandsforekomst udover den nordlige og sydlige udbredelse i lave bjerge. (K.Larsen).

*Paraswammerdamia conspersella* (Tgstr.). EJ: PH14 Glatved Strand, 1 stk. 30.vi.1988 (O.Buhl). Ny for Jylland.

*Ypsolopha scabrella* (L.). NEJ: NJ71 Høstemark, i antal 14.viii.-8.ix.1995 (P.L.Holst); LFM: PF95 Gedesby, 2 stk. 12.viii. og 17.ix.1995 (K.Larsen).

*Ypsolopha sequella* (Cl.). NEJ: NJ71 Høstemark, 1 stk. 13.viii.1995 (P.L.Holst). Ny for NEJ.

## OCHSENHEIMERIIDAE

*Ochsenheimeria mediopectinellus* (Hw.). NWZ: PG47 Bjergsted Bakker, 1 stk. 16.vii.1995 (G.Jeppesen).

## LYONETIIDAE

*Leucoptera laburnella* (Stt.). Den i 1994-listen (Buhl *et al.*, 1995:63, fig. 3) afbildede form blev ved en fejltagelse angivet at tilhøre *L. spartifoliella* (Hb.). Der er tale om et formørket eksemplar af *laburnella* (Stt.).

*Leucoptera malifoliella* (Costa). SZ: PG33 Korsør Skov, antal la. 20.vii.1993, *Crataegus* sp. (Hvidtjørn) (U.Seneca); NWZ: PG27 Asnæs, Forskov, antal la. 1.viii.1993, *Malus* sp. (Æble) (U.Seneca). Ny for SZ og NWZ.

## OECOPHORIDAE

*Semioscopsis avellanella* (Hb.). NEJ: NJ71 Høstemark, 1 stk. 6.iv.1995 (P.L.Holst).

*Agonopterix laterella* (D. & S.). NEZ: UC20 Tulstrup v. Gadevang, antal la. 20.vi.1995, *Centaurea cyanus* (Kornblomst) (E.J.Nielsen m. fl.), i antal 20.vii.-3.viii.1995 (fl. samlere). Sidst fundet i SZ: Køge Strandskov, 1975.

*Agonopterix ulicietella* (Stt.). SJ: MG60 Rømø, 1 stk. 26.viii.1995 (P.Falck). Ny for SJ. Tidligere kun kendt i et eksemplar fra WJ: MG46 Vejers Strand, 1984.

*Agonopterix curvipunctosa* (Hw.). WJ: MG55 Skallingen, 1 stk. 8.ix.1995 (P.Falck), MG55 Ho Klitplantage, 1 stk. 18.x.1995 (K.Bech).

*Denisia albimaculea* (Hw.). EJ: NH53 Frijsenborg, 1 stk. 24.vi.1995 (P.Falck); LFM: PF37 Nakskov, 5 stk. 10.vi.1995 (F.Vilhelmsen), PF86 Fuglsang, Skejten, 2 stk. 15.vi.1995 (P.Szyska). I Jylland tidligere kun fra Anholt.

*Eratophyes amasiella* (HS.). EJ: PG06 Bønnerup Strand, 2 stk. 2.viii.1995 (H.K.Jensen).

*Tichonia tinctella* (Hb.). NEJ: NJ71 Høstemark, 1 stk. 24.vi.1995 (P.L.Holst). Første fund fra NEJ efter 1960.

*Batia internella* Jäckh F: NG84 Stige, 2 stk. 19.vii. og 1.viii.1995 (O.Buhl); B: WB13 Christiansø, flere stk. 3.-13.viii.1995 (J.H.Christensen, P.Kjær, O.Karsholt).

*Borkhausenia luridicomella* (HS.). F: PG00 Thurø Rev, 1 stk. 21.vii.1995 (B.Jørgensen).

## ELACHISTIDAE

*Elachista poae* Stt. SJ: MG92 Munkesø, antal la. og 1 pu. 26.v.1995, *Glyceria* sp. (Sødgræs) (K.Gregersen, F.Vilhelmsen); MG60 Rømø, 1 stk. 5.viii.1995 (P.Falck); F: NG90 Ollerup Mose, 2 stk. og antal la. og pu. 28.iv.1995, *Glyceria* sp. (Sødgræs) (B.Jørgensen); SZ: UB13 Nielstrup Sø, enkelte pu. 16.v.1995, *Glyceria* sp. (Sødgræs) (K.Gregersen). Ny for SJ og F.

*Elachista kilmunella* Stt. NEJ: NJ71 Høstemark, 6 stk. 26.v.-20.vi.1995 (P.L.Holst). Ny for NEJ.

*Elachista orstadii* Palm NEZ: UC32 Gilbjerg Hoved, 1 stk. 6.vii.1992 og 2 stk. 18.vi.1993 (F.Vilhelmsen). Første fund fra NEZ efter 1960.

*Elachista eskoi* Kyrki & Karv. SJ: MG92 Stensbæk, 1 stk. 17.vii.1965 (K.Pedersen, coll. ZMUC). Ny for SJ.

*Elachista pomerana* Frey F: NG90 Ollerup Mose, 10 la. 28.iv.1995 (B.Jørgensen); LFM: PF39 Onsevig, 8 stk. 3.vi.1995 (F.Vilhelmsen). Ny for F.

*Elachista rufocinerea* (Hw.). LFM: PF39 Onsevig, 3 stk. 3.vi.1995 (F.Vilhelmsen). Ny for LFM.

*Elachista pollinariella* Zell. LFM: PF37 Store Vejlsø Skov, i antal 4.-25.vi.1995 (F.Vilhelmsen m.fl.).

## COLEOPHORIDAE

*Metriotes lutarea* (Hw.). NEJ: NJ71 Høstemark, flere stk. 22.v.-14.vi.1995 (P.L.Holst). Ny for NEJ.

*Coleophora limosipennella* (Dup.). SJ: MF89 Gallehus, 2 la. 16.ix.1995, *Ulmus* sp. (Elm) (P.Falck). Ny for SJ.

*Coleophora siccifolia* St. F: NG84 Stige, 1 stk. 5.vii.1987 og 1 stk. 18.vi.1990 (O.Buhl).

*Coleophora alcyonipennella* (Koll.). F: PG04 Hverringe Klint, 1 stk. 18.vii.1984, NG84 Stige, 1 stk. 31.vii.1995 (O.Buhl); LFM: PF47 Skovlænge, 1 stk. 18.viii.1995 (F.Vilhelmsen); NEZ: UB47 Vanløse, 3 stk. 31.vii., 20.viii. og 30.viii.1995 (F.Vilhelmsen), UB47 København Ø., 3 stk. 6.-20.viii.1995 (O.Karsholt).

*Coleophora vulnerariae* Zell. NWZ: PG47 Stenrand v. Bjergsted Bakker, i antal 18.vi.1995 (U.Seneca).

*Coleophora tamesis* Waters SJ: MG60 Rømmø, 1 stk. 5.vii.1995 (P.Falck). Ny for SJ.

*Coleophora boreella* Ben. WJ: MG63 Fanø, 1 stk. 15.vii.1995 (P.Falck).

*Coleophora deviella* Zell. (Fig. 4). WJ: MG55 Skallingen, 1 stk. 6.vii.1991 (F.Vilhelmsen), MG63 Fanø, 1 stk. 15.vii.1995 (P.Falck). Første fund fra WJ efter 1960. Tidligere kun kendt i få eksemplarer fra WJ: MG63 Fanø i årene 1948-52.

*Coleophora hackmani* (Toll). B: WB13 Christiansø, 2 stk. 2.-6.viii.1995 (J.H.Christensen, P.Kjær, O.Karsholt). Ny for B.

*Coleophora zukowskii* Toll. (Fig. 1). F: NG70 Lyngbakkerne v. Fåborg, 3 stk. 28.vi.1907, 2.viii.1923 og 4.viii.1924 (C.S.Larsen, coll. ZMUC). Ny for Danmark.

Arten er behandlet i en særlig artikel i dette tidsskrift (Karsholt, 1996), hvor også genitalierne afbildes. Den skal i den danske fortegnelse (Schnack (red.), 1985:60) indføres efter *C. argentina* (Stephens, 1934).

*Coleophora squalorella* Zell. LFM: UA06 Elkenøre Strand, 1 stk. 18.-24.viii.1995 (G.Jeppesen).

*Coleophora salicorniae* Wocke NWZ: PG27 Røsnæs, 1 stk. 26.vii.1994 (U.Seneca). Ny for NWZ.

## AGONOXENIDAE

*Spuleria flavicaput* (Hw.). EJ: NG29 Rørbæk Sø, 1 stk. 10.vi.1995 (P.Falck, G.Jeppesen). Ny for EJ.

## MOMPHIDAE

*Mompha ochraceella* (Curt.). NEJ: NJ71 Høstemark, 1 stk. 30.vi.1995 (P.L.Holst).

*Mompha propinquella* (Stt.). NWJ: NH15 Rosborg Sø, 1 stk. 10.vii.1995 (U.Seneca).

*Mompha nodicolella* Fuchs NEJ: NJ71 Høstemark, 1 stk. 15.vi.1995 (P.L.Holst); LFM: Vindeholme Strand, 1 stk. 31.vii.1995 (P.Falck).

*Mompha subbistrigella* (Hw.). EJ: PH03 Handrup, 1 stk. 17.vi.1995 (F.Vilhelmsen); F: NG84 Stige, 1 stk. 30.x.1990 (O.Buhl), NG65 Eskildstrup, 7 stk.

x.-xii.1995 (J.Rosschou), NG84 Korup v. Odense, i antal ix.-xi.1995 (coll. J.Rosschou); LFM: PF87 Sundby, 5 stk. 16.vi. og 1 stk. 8.vii.1995 (G.Jeppesen, P.Falck); SZ: PG62 Hyllinge, i antal 20.ix.-28.xii.1995 (H.K.Jensen); NWZ: PG47 Føllenslev, i antal x.-xii.1995 (E.Palm). Ny for LFM.

Arten spreder sig eksplosivt og findes ofte i antal indendørs.

## SCYTHRIDIDAE

*Scythris cicadella* (Zell.). F: NG61 Helnæs, Maden, i antal 31.vii.1995 (O.Buhl). Første fund fra F efter 1960.

*Scythris palustris* (Zell.). WJ: MH55 Kronhede Plantage, Risbæk, i antal 3.vii.1995 (O.Karsholt). Ny for WJ.

## GELECHIIDAE

*Isophrictis anthemidella* (Wcke.). LFM: PF95 Gedesby, 1 stk. 20.v.-8.vi.1995 (K.Larsen). Ny for LFM.

*Monochroa hornigi* (Stgr.). EJ: PH06 Bønnerup Strand, 1 stk. 30.vii.1995 (H.K.Jensen); WJ: MG55 Skallingen, 7 stk. 5.-15.vii.1995 (P.Falck, G.Jeppesen); LFM: PF66 Sandager, 13 stk. 26.vi.-15.vii.1995 (O.Karsholt), UA06 Elkenøre, 6 stk. 8.vii.-10.viii.1995, UA06 Elkenøre Strand, 2 stk. 13.vii.1995 og UA07 Sdr. Alslev, 1 stk. 21.vii.1995 (P.Falck, G.Jeppesen), PF88 Virket Lyng, 1 stk. 12.vii.1995 og PF87 Løgnør, 1 stk. 22.vii.1995 (H.K.Jensen); NWZ: PG65 Lyng Huse, 1 la. 25.viii. og antal la. ix.-x.1995, *Polygonum lapathifolium* (Bleg Pileurt) (K.Gregersen); NEZ: UB47 København Ø, 1 stk. 7.-9.vii.1995 (O.Karsholt), UB49 Kokkedal, antal la. primo ix.1995 (F.J.Nielsen). Ny for EJ.

Arten lever i værtsplantens stængel, men afslører ikke sin tilstedeværelse ved ekskrementer o. lign. Den overvintrer i en hvid kokon i stængelen og forpupper sig her om foråret. (K.Gregersen).

*Recurvaria nanella* (D.& S.). F: NG84 Stige, 2 stk. 26.vii.1994 og 1.viii.1995 (O.Buhl). Ny for F. Tidligere kun kendt fra NEZ: Københavnsområdet.

*Teleiodes flavimaculella* (HS.). LFM: PF77 Holme-skov Dyrehave, 1 stk. 30.vi.1995 (P.Falck); NEZ:

UB47 København Ø, 3 stk. 20.vi.-9.vii.1995 (O.Karsholt).

*Bryotropha galbanella* (Zell.). LFM: UA07 Sdr. Alslev Strand, 1 stk. 8.-13.vii.1995 (G.Jeppesen). Ny for LFM.

*Bryotropha borella* (Dougl.). WJ: MH55 Kronhede Plantage, Risbæk, i antal 3.-12.vii.1995 (P.Falck, O.Karsholt m. fl.). Tidligere kun 3 danske eksemplarer. Arten er udførligt omtalt i 1994-listen (Buhl *et al.*, 1995).

*Gelechia hippophaella* (Schrk.). NEZ: UC32 Gilbjerg Hoved, 1 stk. 21.viii.-4.ix.1995 (F.Vilhelmsen).

*Gelechia sestertiella* HS. NEZ: UB47 København Ø, 8 stk. 7.-20.viii.1995 (O.Karsholt), UB48 Buddinge, 2 stk. 19.viii.1995 (G.Jeppesen, P.Falck). Tidligere kun kendt i ét dansk eksemplar fra København Ø. Arten er udførligt omtalt i 1994-listen (Buhl *et al.*, 1995).

*Scrobipalpa instabilella* (Dougl.). SJ: MG70 Rømø, Helm Odde, i antal 19.vii.1995 (K.Gregersen). Ny for SJ.

*Scrobipalpa ocellatella* (Boyd) NEZ: PH81 Asserbo, 1 stk. 5.ix.1994 (P.Falck, G.Jeppesen). Ny for NEZ. Tidligere kun kendt i 2 danske eksemplarer fra WJ: MG55 Skallingen, 1989.

*Scrobipalpa costella* (Humphr. & Westw.). (Fig. 5, 6). WJ: MG45 Oksby, 5 stk. 17.ix.1993 (P.E.Jørgensen), MH41 Lyngvig Fyr, antal la. og pu. 4.v.1995, i stængler af *Solanum dulcamara* (Bittersød Natskygge) (P.Falck, O.Karsholt), 1 pu. 4.vii.1995, i stængel af *Solanum dulcamara* (Bittersød Natskygge) (O.Karsholt), imago i antal med. viii.-med. x.1995 (P.Falck); NEZ: UC32 Gilbjerg Hoved, 1 stk. 2.-10.ix.1995 (F.Vilhelmsen). Ny for NEZ.

Arten opgives i litteraturen (Stainton, 1867; Emmet, 1991) at minere i bladene af ovennævnte plante, eller at leve mellem sammenspundne blade og bær. *Solanum*-planterne ved Nr. Lyngvig havde endnu kun små blade 4. maj, men ved det efterfølgende besøg to måneder senere sås ingen tegn på angreb på bladene, derimod fandtes der ved et besøg på lokaliteten i slutningen af september små gangminer i bladene. Larverne borede sig senere ind i stænglen.

Eksemplarerne klækkede inden for en kort periode i maj (puppen fra 4.vii. klækkede 9.vii.).

Dette er overraskende, idet *costella* i England opgives at flyve i én generation i september-oktober og overvintrende fra april til juni (Emmet, 1991). Disse opgivelser stammer tilbage fra Stainton (1867), men ifølge John Langmaid (*in litt.*) er det ikke i nyere tid bekræftet, om arten faktisk overvintrer som voksen.

*S. costella* er en nyopdaget, og muligvis nyindvandet, art i Danmark, og dens generationsfølge her i landet er endnu ikke klarlagt. Det er dog tvivlsomt, om imago overvintrer, når der kan findes voksne larver og pupper i begyndelsen af maj. Det kan ikke udelukkes, at den kan overvintrer som voksen i England, selv om den ikke gør det her i landet, men set i lyset af de danske larve- og puppefund er det mere sandsynligt, at forårsfundne engelske eksemplarer er klækket samme år.

Fra de ovenfor nævnte *Solanum*-stængler klækkedes desuden et eksemplar af en minerflue (Agromyzidae), som ifølge Verner Michelsen muligvis er ubeskrevet, men yderligere materiale er nødvendigt for at afklare dette. Vi skal derfor opfordre til, at man tager vare på sådanne minerfluer, hvis man klækker dem. (P.Falck, O.Karsholt).

*Caryocolum blandelloides* Karsh. SJ: MG60 Rømø, 1 stk. 16.viii.1995 (P.Falck). Ny for SJ.

*Syncopacma larseniella* (Gozm.). F: PG12 Slips-havn, antal la. 28.v.1995, *Lotus uliginosus* (Sumpkællingetand) (B.Jørgensen).

*Acanthophila alacella* (Zell.). B: WB13 Christiansø, flere stk. 3.-27.viii.1995 (J.H.Christensen, P.Kjær, O.Karsholt).

*Pexicopia malvella* (Hb.). NWZ: PG48 Ordrup, 1 stk. 20.vii.1995 (E.Palm). Ny for NWZ.

*Anarsia lineatella* Zell. F: PF06 Gulstav, Østerskov, i antal 20.vii.1995 (O.Buhl); NWZ: PG56 Mørkøv, 1 stk. 14.vii.1995 (K.Jensen), PG47 Føllenslev, 1 stk. 31.vii.1995 (E.Palm); B: VB92 Bådsted, 1 stk. 18.-19.vii.1995 (F.J.Nielsen). Ny for B.

## COSSIDAE

*Zeuzera pyrina* (L.). NEJ: NH69 Bælum, 1stk. 20.vii.1995 (K.Knudsen), NJ71 Høstemark, 1 stk. 28.vii.1995 (P.L.Holst).

## TORTRICIDAE

*Choristoneura diversana* (Hb.). NEZ: UB46 Kongelunden, 1 stk. 6.vii.1995 (F.Vilhelmsen). Ny for NEZ.

*Ditula angustiorana* (Hw.). EJ: NH72 Århus, i antal 17.vii.1995 (P.E.Jørgensen); LFM: PF87 Sundby, i antal 8.vii.1995 (G.Jeppesen); B: WB13 Christiansø, 1 stk. 7.-13.viii.1995 (J.H.Christensen, P.Kjær, O.Karsholt). Første fund fra LFM efter 1960.

*Cnephasia genitalana* Pierce & Metc. NEZ: UB47 København Ø, 2 stk. 8.-9.viii.1995 (O.Karsholt).

*Acleris cristana* (D. & S.). EJ: NG69 Vorsø, 2 stk. 24.iv.-7.v.1995 (J.Gregersen, coll. K.E.Stovgaard); F: PF06 Gulstav, 1 stk. 7.xi.1994 (F.Naaby, coll. P.E.Jørgensen).

*Acleris lorquiniana* (Dup.). LFM: UA06 Elkenøre, 1 stk. 9.-19.x.1995 (G.Jeppesen), PF95 Bøtø, 1 stk. 9.-19.x. 1995 (P.Falck, G.Jeppesen); SZ: UB33 Holtug, 1 stk. 24.ix.1995 (M.Andersen, E.Hauritz); B: WA09 Dueodde, 1 stk. 29.ix.1994 (P.E.Jørgensen).

*Acleris maccana* (Tr.). NEJ: PJ25 Læsø, Østerby, 1 stk. 30.ix.1995 (K.Bech, J.Lyngsøe); LFM: PF39 Onsevig, 1 stk. 1.-5.x.1995 (F.Vilhelmsen).

*Trachymia sodaliana* (Hw.). EJ: NG36 Viuf Skov, 2 stk. 22.-28.v.1995 (K.E.Stovgaard, B.S.Larsen).

*Olethreutes metallicana* (Hb.). LFM: UA18 Korselitse Østerskov, 1 stk. 10.-14.vii.1995 (K.Larsen). Ny for LFM.

*Apotomis infida* (Heinrich) EJ: PH14 Glatved Strand, 1 stk. 25.vi.1994, PH03 Handrup, 1 stk. 1.vii.1994 (P.E.Jørgensen).

*Ancylis obtusana* (Hw.). (Fig. 10-12). EJ: NH95 Stenbergholt, antal la. 14.x.1990 og 19.ix.1991, *Rubus fruticosus* (Brombær) (B.Jørgensen).

Arten angives i litteraturen altid at leve på *Frangula alnus* (Tørst) og *Rhamnus cathartica* (Vietorn). I Stenbergholt på Djursland, hvor *obtusana* flere gange er fanget i antal, har jeg for-gæves søgt larven på de Tørst, omkring hvilke jeg fangede arten talrigt tidligere på året.

Den 14.x.1990 og 19.ix.1991 fandt jeg larven af *obtusana* talrigt på *Rubus fruticosus* (Brombær) på samme lokalitet. Larven lever i en lille fold,

eller rør, som fremkommer ved, at den spinder bladet lidt sammen på bagsiden, undertiden spindes flere blade sammen. Larven opholder sig i bladfalten og æder huller i det beboede blad eller andre blade tæt ved. Den er gul-grøn på undersiden og grå-grøn med hvide vorter på oversiden. Hovedet er lyst brunt med to sorte pletter bagtil; nakkeskjoldet er af samme farve med en stor, sort plet på siden. Efter sidste hudskifte er larven ensfarvet gul. Den overvintrer fuldvoksen mellem sammenspundne blade, og forpupper sig næste forår. (B.Jørgensen).

*Ancylis paludana* (Barr.). LFM: PF95 Bøtø, 2 stk. 21.-23.vii.1995 (K.Gregersen), UA06 Elkenøre, 1 stk. 3.-4.vi.1995 (G.Jeppesen), 1 stk. 28.vii.1995 (P.Falck, G.Jeppesen), UA17 Tromnæs, 1 stk. 26.vii.-7.viii.1995 (K.Larsen).

*Epiblema junctana* (HS.). LFM: PF37 Store Vejlø Skov, 5 stk. 14.-26.vi.1995 (P.Falck, G.Jeppesen, U.Seneca, E.Vesterhede, F.Vilhelmsen).

*Epiblema graphana* (Tr.). NEJ: NJ20 Oudrup Østerhede, 1 stk. 30.v.1995 (K.Jensen).

*Clavigesta purdeyi* (Durr.). WJ: MG45 Blåvand, 1 stk. 18.viii.1995 (P.Falck); F: NG84 Stige, i antal 15.vii.-4.viii.1995 (O.Buhl); LFM: PF95 Gedesby, 1 stk. 26.vii.-5.viii.1995 (D.Nilsson), PF36 Vindeholme Strand, 1 stk. 1.viii.1995 (P.Falck), 2 stk. 2.viii.1995 (P.Szyska). Ny for WJ.

*Pammene populana* (F.). F: PF06 Gulstav, Østerskov, 1 stk. 11.viii.1995 (O.Buhl). Første fund fra F efter 1960.

*Cydia servillana* (Dup.). SJ: MG60 Rømmø, 1 stk. 5.vii.1995 (P.Falck). Ny for SJ.

*Cydia zebeana* (Ratz.). SZ: UB11 Præstø Fed, 2 la. 14.iv.1995 og 9 la. 12.v.1995, *Larix* sp. (Lærk) (P.Falck, G.Jeppesen). Arten er tidligere kendt i 1 stk. fra SZ: Skibinge, 1980.

*Cydia cognatana* (Barr.). WJ: MH43 Husby, 1 stk. 9.vii.1995 (P.Falck).

*Dichrorampha alpinana* (Tr.). EJ: NG36 Højen Bæk, 2 stk. 16.vii.1995 (K.E.Stovgaard); NEZ: UB47 Amager Fælle, 1 stk. 26.vi.1995 (U.Seneca).

*Dichrorampha sequana* (Hb.). (Fig. 8). LFM: PF37 Store Vejlø Skov, 3 stk. 4.vi. og i antal 11.vi.1995



(F.Vilhelsen), i antal 11.-25.vi.1995 (fl. samle-  
re). Ny for Danmark.

Arten er karakteristisk ved at have en hvid, ægformet plet på randen, en karakter som ingen af de andre *Dichrorampha*-arter har. Den art, der kommer nærmest i tegninger og størrelse, er *agilana*, men dennes plet krummer ud mod vingens spids, og pletten har en mørk delingslinje. Forvingernes farve varierer fra lysere til mørkere brun, og en skrå linje nær vingeroden fra kant til rand deler denne op i en mørkere yderdel og en lysere inderdel. Bagvingerne er mørke. Der er ikke stor forskel mellem han og hun. Vingelængde 8-10 mm. Genitalierne er afbildet af Kuznetsov (1989).

Larven er hvidlig med brunt hoved; lever i rødderne af *Achillea millefolium* (Alm. Røllike) og *Leucanthemum vulgare* (Hvid Okseøj) fra august til maj. Den forpupper sig i jorden. Flyvetiden er i juni til først i juli. (Bradley *et al.*, 1979).

Udbredelsen er i Skandinavien begrænset til Sverige, hvor den findes i Småland og Östergötland samt på øerne Øland og Gotland. Den er ikke kendt fra Baltikum. Den øvrige udbredelse er fra det sydlige England, Frankrig og Tyskland gennem Mellemuropa til Rusland.

De danske eksemplarer blev taget på en vestvendt eng nær havet. Her fløj den talrigt over Alm. Røllike om eftermiddagen. Den blev ligeledes fanget på toppen af et havdige. Fra udlandet nævnes tørre marker og grøftekanter.

*D. sequana* (Hübner, 1799) placeres i det danske katalog (Schnack (red.), 1985:50) efter *D. obscuratana* (Wolff). (F.Vilhelsen).

## CHOREUTIDAE

*Choreutis diana* (Hb.). F: NG53 Lunge Bjerger, 1 stk. 6.viii.1995 (L.Jensen). Første fund fra F efter 1960.

I Danmark efter 1917 kun meldt med 1 stk. fra NEJ: Hulsig, 1980. Oversigt over kendte danske eksemplarer findes i 1985-listen (Buhl *et al.*, 1987:53).

## SESIIDAE

*Synanthedon scoliaeformis* (Bkh.). NEJ: NH59 Skørping, Madum Sø, 4 stk. 9.vii.1995 (J.Tonboe). Ny for NEJ.

*Synanthedon sphaeciformis* (D. & S.). LFM: PF66 Søholt, antal la. 15.iv.1995 (P.Szyska).

## PTEROPHORIDAE

*Agdistis bennetii* (Curt.). SJ: MG60 Rømhø, 1 stk. 26.viii.1995 (P.Falck). Ny for SJ.

*Cnaemidophorus rhododactyla* (D. & S.). NEJ: NJ71 Høstemark, 2 stk. 25. og 29.vii.1995 (P.L.Holst), NJ23 Telling, 1 stk. 1.viii.1995 (J.Rosshou); F: NG53 Lunge Bjerger, 1 stk. 28.vii.1995 (O.Buhl). Ny for F.

Arten er blevet mere hyppig på de østdanske lokaliteter og fortsætter sin ekspansion.

*Amblyptilia acanthadactyla* (Hb.). NEZ: UC32 Gilbjerg Hoved, 1 stk. 13.vii.1995 (P.Szyska).

*Platyptilia capnodactylus* (Zell.). EJ: NG69 Vorsø, 1 stk. 3.-9.vii.1995 (J.Gregersen, coll. K.E.Stovgaard). Ny for Jylland.

*Stenoptilia zophodactylus* (Dup.). LFM: PF55 Hyldtofte Strand, 15 la. 8.-11.viii.1995, *Centaurium* sp. (Tusindgylden) (P.Szyska).

## PYRALIDAE

*Melissoblaptes zelleri* (Joan.). F: PF06 Gulstav, Østerskov, 1 stk. 20.vii.1995 (O.Buhl). Ny for F.

*Sciota hostilis* (Stph.). SJ: MG60 Rømhø, 1 stk. 9.vii.1992 og 2 stk. 5.-15.vii.1995 (P.Falck). Ny for SJ.

*Selagia spadicella* (Hb.). NEJ: NJ71 Høstemark, i antal 26.vii.-19.viii.1995 (P.L.Holst).

*Dioryctria sylvestrella* (Ratz.). LFM: PF36 Vindeholme Strand, 1stk. 1.viii.1995 (P.Szyska).

*Microthrix similella* (Zinck.). NEZ: UB46 Kongelunden, 2 stk. 6.vii.1995 (E.Vesterhede, F.Vilhelsen).

*Etiella zinckenella* (Tr.). NEZ: UB47 København Ø, 1 stk. 6.viii.1995 (O.Karsholt). Ny for NEZ.

*Acrobasis tumidana* (D.& S.). LFM: UA18 Korselitse Østerskov, 5 stk. 26.vii.-25.viii.1995 (K.Larsen), UA17 Tromnæs, 1 stk. 26.vii.-7.viii.1995 (K.Larsen); NEZ: UC32 Gilbjerg Hoved, 1 stk. 17.-20.viii.1995 (F.Vilhelsen); B: VA99 Øster Sømarken, 1 stk. 29.vii.-5.viii.1995 (N.L.Viby, J.Møller).

*Numonia suavella* (Zinck.). LFM: PF95 Gedesby, 1 stk. 30.vii.-4.viii.1995 (K.Gregersen). Ny for LFM.

*Nephoterix angustella* (Hb.). LFM: UA07 Sdr. Alslev, 1 stk. 11.-18.viii.1995 og UA06 Elkenøre Strand, 1 stk. 11.-18.viii.1995 (P.Falck, G.Jeppe-  
sen).

*Myelois circumvoluta* (Fourc.). SJ: NF59 Als, Nørreskov, 1 stk. 5.-21.vi.1992 (J.Møller), NF27 Kollund Skov, 1 stk. 12.vii.1995 (E.Vesterhede); EJ: NG36 Viuf Skov, 1 stk. 19.-25.vi.1995 (B.S.Larsen, K.E.Stovgaard); F: PF06 Gulstav, Østerskov, 3 stk. 20.vii. og 1 stk. 4.viii.1995 (O.Buhl). Første fund fra EJ efter 1960.

Arten er igen blevet almindeligere i de senere år.

*Apomyelois bistriatella* (Hulst). NEJ: NJ71 Høstemark, 1 stk. 21.viii.1995 (P.L.Holst).

*Homoeosoma simuella* (F.). LFM: UA49 Liselund, 1 stk. 10.-14.vii.1995 (K.Larsen).

*Vitula biviella* (Zell.). SJ: MG60 Rømø, 1 stk. 15.vii.1995 (P.Falck); F: NG53 Lunge Bjerger, 1 stk. 28.vii.1995 (O.Buhl). Ny for SJ.

*Ephestia mistralella* (Mill.). NEJ: NJ71 Høstemark, 1 stk. 19.vii.1995 (P.L.Holst); NEZ: UC32 Gilbjerg Hoved, 2 stk. 3.-8.viii.1995 (F.Vilhelmsen).

*Euchromius ocella* (Hw.). SJ: MG60 Rømø, 2 stk. 15.-22.ix.1995 (P.Falck); EJ: NH88 Als Odde, 2 stk. 3.-6.ix. og 11.-16.ix.1995 (K.Knudsen), PH14 Glatved Strand, 1 stk. 23.ix.1995 og PH15 Grenå Hede, 2 stk. 27.ix. og 1.xi.1995 (P.E.Jørgensen); WJ: MG45 Oksby, 2 stk. 3.-16.ix.1995 (J.Møller), MH43 Husby, 3 stk. 8.ix.-13.x.1995, MG55 Marbæk, 1 stk. 22.ix.1995, MG55 Skallingen, 2 stk. 22.ix.1995, MG59 Tipperne, 1 stk. 30.ix.1995 og MG48 Nymindegab, 1 stk. 14.x.1995 (P.Falck); NEJ: NH69 Bælum, 1 stk. 11.-16.ix. 1995 (K.Knudsen), NJ34 Rødhus, 3 stk. 15.ix.1995 (H.E.Møller); LFM: UA17 Tromnæs, 1 stk. 26.viii.-17.ix.1995 (K.Larsen), PF95 Gedesby, 3 stk. 26.viii.-17.ix.1995 og 2 stk. 12.x.1995 (K.Larsen), UA18 Korselitse Østerskov, 1 stk. 28.viii.-9.ix.1994, 12 stk. 26.viii.-17.ix.1995 og 1 stk. 18.ix.-7.x.1995 (K.Larsen), UA06 Elkenøre, UA06 Elkenøre Strand, PF95 Bøtø, UA07 Sdr. Alslev Strand, 10 stk. 3.-26.ix.1995 (G.Jepesen), PF36 Maglehøj, 2 stk. 7.-30.ix.1995, PF46 Kramnitse, 2 stk. 9.-23.ix.1995 (F.Vilhelmsen), UA49 Liselund, 11 stk. 9.-18.ix.1995 (K.Larsen), UA18 Rodemark, 1 stk. 16.ix.1995 (A.Madsen), UB20 Ulfshale, 3 stk. 19.ix.1995 og UA18 Hårbølle Pynt, 3 stk. 19.ix.1995 (B. & J.P.Baungaard,

FJ.Nielsen), PF95 Gedesby, 1 stk. 25.ix.1995 (P.Szyska); SZ: UB33 Holtug, 2 stk. 14.ix.1995 og UB33 Holtug Kridtbrud, 4 stk. 24.ix.1995 (M.Andersen, E.Hauritz); NEZ: UB36 Hundige, 1 stk. 10.ix.1995 (M.Andersen), UC32 Gilbjerg Hoved, 1 stk. 11.-19.ix.1995 (F.Vilhelmsen), UB38 Værløse, 1 stk. 15.ix.1995 (H.Ørskov), UB47 Søborg, 3 stk. 23.ix.1995 (K.Larsen); B: WB13 Christiansø, 3 stk. 11.-24.ix.1995 (J.H.Christensen, P.Kjær, O.Karsholt), WA09 Dueodde, 2 stk. 14.-15.ix.1995 (I.Norgaard). Ny for SJ, EJ, NEJ og SZ.

*Agriphila latistria* (Hw.). SZ: UB33 Holtug, 1 stk. 14.ix.1995 (M.Andersen, E.Hauritz).

*Catoptria verellus* (Zinck.). LFM: PF36 Vindeholme Strand, 1 stk. 27.vii.1995 (F.Vilhelmsen).

*Evergestis limbata* (L.). EJ: NG69 Vorsø, 2 stk. 3.viii.-12.viii.1995 (J.Gregersen, coll. K.E.Stovgaard); NWZ: PG56 Mørkøv, 1 stk. 14.vii.1995 (K.Jensen). Ny for NWZ.

*Evergestis aenealis* (D. & S.). EJ: NG36 Højentang, 1 stk. 25.-29.vii.1995 (K.E.Stovgaard). Ny for Jylland.

*Evergestis extimalis* (Scop.). NEJ: NJ89 Hulsig, 1 stk. 5.viii.1995 (J.Trepax).

*Cynaeda dentalis* (D. & S.). SZ: UB33 Holtug Kridtbrud, 1 stk. 4.viii.1995 (M.Andersen), 1 stk. 22.x.1995 (M.Andersen, E.Hauritz). Udenfor Bornholm er arten sidst fundet i SZ: Fakse, 1982.

*Pyrausta nigrata* (Scop.). F: NG61 Helnæs, Maden, 1 stk. 17.vii.1994 (L.Jensen), 6 stk. 31.vii.1995 (O.Buhl). Sidst fundet på LFM: UA49 Høvblege i begyndelsen af 1980'erne, og sidst meldt med 1 stk. fra NWZ: Asnæs, Vesterskov, 1978.

*Sclerocona acutellus* (Ev.). SJ: MG60 Rømø, 1 stk. 5.vii.1995 (P.Falck).

*Nascia ciliaris* (Hb.). SJ: MG60 Rømø, 1 stk. 15.vii.1995 (P.Falck).

*Hymenia recurvalis* (F.). EJ: NH70 Rude Strand, 1 stk. 23.x.1995 (J.Møller); LFM: PF36 Maglehøj, 1 stk. 15.-28.x.1995 (F.Vilhelmsen). Ny for EJ og LFM. Tidligere kun kendt i 1 eksemplar fra NEZ: Ølsted, 1975.

Listen for 1995 er udarbejdet på grundlag af oplysninger fra M. Andersen, Greve; B. & J. P. Baungaard, Tåstrup; K. Beck, Ølsted; K. Gregersen, Sorø; H. Hendriksen, Allerød; N. E. Hildebrandt, Årsdale; P. L. Holst, Hovborg; H. K. Jensen, Hyllinge; K. Jensen, Mørkøv; L. Jensen, Gelsted; G. Jeppesen, Søborg; P. E. Jørgensen, Århus; K. Knudsen, Bælum; B. S. Larsen, Bredballe; A. Madsen, Stubbekøbing; B. Martinsen, Store Torøje; J. Mikkelsen, Grimstrup; H. E. Møller, Ålborg; J. Møller, Odder; F. J. Nielsen, Kokkedal; D. Nilsson, Præstø; I. Norgaard, Lyngby; E. Palm, Føllenslev; J. Rosschou, Eskildstrup; U. Seneca, Kalundborg; K. E. Stovgaard, Ny Højen; P. Szyska, Nakskov; J. Tonboe, Ålborg; J. Trepax, Svendborg; E. Vesterhede, Kastrup; N. L. Viby, København; – samt forfatternes egne fund.

Desuden ønsker vi at takke N. P. Kristensen og V. Michelsen, ZMUC og J. Langmaid, Southsea, England for hjælp med oplysninger. G. Brovad, ZMUC har venligst fotograferet de afbildede dyr.

## LITTERATUR

Bradley, J. D., W. G. Tremewan & A. Smith, 1979. *British Tortricoid Moths. Tortricidae: Olethreutinae*. vii + 336 pp, 43 pls. – London.

## Anmeldelse

Vanholder, Bart et al., 1995: De Belgische Trekvinders en Dwaalgasten (10 jaar Belgisch trekvinderonderzoek). Entomobrochure Nummer 6. Udgivet af Vlaamse Vereniging voor Entomologie, Antwerpen. 14,5 x 21 cm, hæftet, 76 sider, 6 farvetavler, 38 figurer, udbredelseskort og diagrammer, 5 tabeller. Pris ca. 150.00 DKK. Bestilles hos Apollo-Books, Kirkeby Sand 19, 5771 Stenstrup, eller direkte i Belgien hos Vlaamse Vereniging voor Entomologie, Dikmuide-laan 176, B-2600 Antwerpen, Belgium.

Denne lille bog om de *belgiske migrerende og fluktuerende sommerfuglearter* er med sine 76 sider – trods sit flamske sprog – slet ikke uoverkommelig for en dansker, der nok kan få det meste information frem ved egen hjælp, og faktisk er bogens indhold af en sådan art, at det burde give blod på tanden til danske interesserede således, at de får lyst til at gå ud og gøre ligeså.

Buhl, O., P. Falck, B. Jørgensen, O. Karsholt, K. Larsen og F. Vilhelmsen, 1995. Fund af småsommerfugle fra Danmark i 1994 (Lepidoptera). – *Entomologiske Meddelelser* 63: 61-74.

Emmet, A. M., 1991. Chart showing the life history and habits of the British Lepidoptera. In: Emmet, A. M. & Heath, J.: *The moths and butterflies of Great Britain and Ireland* 7 (2): 61-303.

Hansen, K. (red.), 1981. *Dansk Feltflora*. 559 pp. København.

Karsholt, O., 1996. *Coleophora zukowskii* Toll, 1959 rediscovered in Denmark, with description of its hitherto unknown female (Lepidoptera, Coleophoridae). – *Entomologiske Meddelelser* 64: 311-315

Knudsen Kr., K. Beck, J. Bittcher, E. Christensen, M. Fibiger, A. Madsen, H. E. Møller, F. Helsing & K. E. Stovgaard, 1996: Fund af storsommerfugle i Danmark 1995. – *Lepidoptera, København* 7 (suppl. 1) : 1-56.

Kuznetsov, V. I., 1989. 21. Familie Tortricidae (Olethreutidae, Cochyliidae) – Tortricid Moths: pp 279-956. In: Medvedev, G. S. (ed.): *Keys to the Fauna of European Parts of the USSR* 4:i-xxvi, 1-991. [Engelsk oversættelse].

Schnack, K. (red.), 1985. Katalog over de danske Sommerfugle. – *Entomologiske Meddelelser* 52 : 1-163.

Stainton, H. T., 1867. *The Natural History of the Tineina* 10. – ix + 304 pp, 16 pls. London, Paris, Berlin.

Bogen indledes med et historisk overblik over træksommerfugleundersøgelser i Belgien, og der er ikke tale om nogen særlig gammel tradition, så det er især de sidste 10 år, der har været arbejdet intensivt med området, og derfor resumerer denne bog netop resultaterne af 10 års forskning. Et følgende afsnit om metereologi i forhold til migrationerne er nok det sværest forståelige, mens afsnittene om træksommerfuglenes valg af nektarplanter (heldigvis gives mange videnskabelige planteanværelser!), fangst af trækdyr på hhv sukkerlokning og lyslokning er let tilgængelige.

Herefter følger afsnit med oversigter over de gjorte registreringer af arterne i løbet af perioden 1983 til 1993. Et overskuelige skemaer gør materialet tilgængeligt for enhver, men det undrer, at alt gives såvel i skemaform som i tekstform i form af opremsninger – det er spild af plads!

I en redegørelse som den foreliggende forekommer det besynderligt, at der skal gives dels en opskrift på sukkerlokning, dels vises en meget skematisk og lidet informativ skitse af en lysfæl-