

Fund af småsommerfugle fra Danmark i 1996

(Lepidoptera)

Otto Buhl, Per Falck, Benny Jørgensen, Ole Karsholt,
Knud Larsen & Flemming Vilhelmsen.

Buhl, O., P. Falck, B. Jørgensen, O. Karsholt, K. Larsen & F. Vilhelmsen:
Records of Microlepidoptera from Denmark in 1996 (Lepidoptera).
Ent. Meddr. 65: 149-158. Copenhagen, Denmark, 1997. ISSN 0013-8851.

This article reports on interesting Danish microlepidoptera collected in 1996, and comments on remarkable findings from previous years. The classification and nomenclature follow Schnack (ed.): Ent. Meddr. 52: 1-163, 1985.

Four species are reported as new to the Danish fauna: 1) *Alloclementia mesospilella* (Herrich-Schäffer, 1854) (Incurvariidae). Numerous specimens and larvae were found in a damp moor at the border to Germany in the south of Jutland. The hostplant was *Ribes nigrum*, and the species appears in two broods in May and again in July. 2) *Ethmia fumidella* (Wocke, 1850) (Oecophoridae). One fine specimen was taken at light in the south of the island of Falster. This very rare species will be dealt with in a separate article in »Lepidoptera«. 3) *Epermenia falciformis* (Haworth, 1828) (Epermeniidae). This species has recently been separated from *E. illigerella* (Hb.). Two older specimens were found in collections. They were caught on the islands Funen and Lolland. 4) *Pyalis regalis* Denis & Schiffermüller, 1775 (Pyalidae). One specimen was caught at the south coast of the island Bornholm in the Baltic Sea. It is probably a migrant. The species will be dealt with in a separate article in »Lepidoptera«.

The total number found in Denmark of Incurvariidae is now 7, of Oecophoridae 84, of Epermeniidae 6 and of Pyalidae 189; this results in a total of 1492 species of microlepidoptera (families Micropterigidae-Pyalidae) known from the country.

Two species are reported as introduced for the first time. *Opogona omoscopa* (Meyrick, 1893) (Tineidae) and *Adoxophyes privatana* (Walker, 1863) (Tortricidae).

Correspondance to: Småsommerfuglelisten, Zoologisk Museum, Universitetsparken 15, DK-2100 København Ø, Danmark.

Denne oversigt over fund af nye, sjældne og biologisk eller faunistisk set interessante småsommerfugle er udarbejdet efter samme retningslinjer som de 17 foregående årslister publiceret i »Entomologiske Meddelelser«.

Vejrmæssigt må 1996 betegnes som en sæson under middel. Bortset fra korte perioder med varmt vejr i april og først i juni var både forår og sommer kølige, hvilket bevirkede en forsinket flyvetid hos mange arter. Fra begyndelsen af august strømmede varm luft op over Danmark fra syd og gav

nogle uger med gode betingelser for indsamling af småsommerfugle. Fra en uge ind i september blev det igen køligt, dog afbrudt af lunere perioder gennem oktober.

På trods af det kølige vejr kan vi berette om fund af fire for Danmark nye arter: *Alloclementia mesospilella* (Herrich-Schäffer, 1854) (Incurvariidae), *Ethmia fumidella* (Wocke, 1850) (Oecophoridae), *Epermenia falciformis* (Haworth, 1828) (Epermeniidae) og *Pyalis regalis* Denis & Schiffermüller, 1775 (Pyalidae). Der er nu fundet i alt

1492 arter af småsommerfugle (familierne Micropterigidae-Pyrilidae) i Danmark. Vi kan desuden melde om 67 nye distriktsfund, fortrinsvis fra Sønderjylland (SJ). Ud over de nye arter for faunaen blev der i 1996 gjort fund af tre arter, der tidligere kun var kendt i 1-2 eksemplarer fra Danmark. Det drejer sig om *Tinea steueri* G. Pet., *Teleiodes fugacella* (Zell.) og *Cydia amplana* (Hb.). Der omtales desuden tre indslæbte arter, hvoraf de to ikke tidligere har været fundet her i landet.

Rækkefølge og nomenklatur følger også i denne årsliste »Katalog over de danske Sommerfugle« (Schnack (red.), 1985). I 1996 udkom imidlertid en checkliste over alle Europas sommerfugle (Karsholt & Razowski (red.), 1996), og denne rummer en række ændringer i forhold til det danske katalog. En ny udgave af sidstnævnte er nu under udarbejdelse og ventes at være færdig ved udgangen af 1997. Vi planlægger derfor at benytte denne fra næste årsliste.

Listen er et kollektivt produkt, men i de tilfælde, hvor enkeltpersoner har leveret grundige kommentarer til en art, anføres de ansvarliges navne i parentes efter kommentarerne, på samme måde som finderne angives i parentes efter de enkelte fund. Navne på planter følger »Dansk Feltflora« (Hansen, 1981). Forkortelsen ZMUC henviser til Zoologisk Museum, København. Næste årsliste vil blive udarbejdet efter de samme retningslinjer.

Vi har i de senere år bestræbt os på at publicere årslisterne så tidligt som muligt, og vi har mødt forståelse for dette synspunkt hos »Entomologiske Meddelelser«s redaktion. For at dette kan lade sig gøre, er det imidlertid nødvendigt at få oplysningerne til listen skriftligt, senest på Entomologisk Årsmøde og gerne på de dertil udarbejdede meldeskemaer. Disse kan rekvireres hos listens forfattere, som også står til rådighed, hvis man er i tvivl om, hvad man skal melde – eller om bestemmelsernes holdbarhed. Alle, der afleverer meldeskemaer, får tilsendt et særtryk af listen.

MICROPTERIGIDAE

Micropteryx schaefferi Heath. SJ: NF27 Kollund Skov, 1 stk. 19.v.1996 (F.Vilhelmsen). Ny for SJ.

Micropteryx osthelderi Heath. SJ: NF27 Kollund Skov, 1 stk. 5.vi.1996 (P.Falck, O.Karsholt). Ny for SJ.

NEPTICULIDAE

Stigmella tiliae (Frey). SJ: NF38 Gråsten, enkelte la. 24.ix.1996, *Tilia* sp. (Lind) (P.Falck). Ny for Jylland.

Stigmella myrtillella (Stt.). NWJ: MH66 Nørre Nisum, 1 stk. 26.v.1976 (P.L.Holst). Ny for NWJ.

Stigmella zelleriella (Snell.). SJ: MG60 Rømmø, flere stk. 7.vi.1996 (O.Karsholt). Ny for SJ.

Stigmella pomella (Vaugh.). WJ: MH43 Husby, enkelte la. 4.x.1996, *Malus* sp. (Æble) (P.Falck). Ny for WJ.

Stigmella ruficapitella (Hw.). NWZ: PG56 Akselholm v. Jyderup, antal la. 8.x.1995, *Quercus* (Eg) (H.K.Jensen). Ny for NWZ.

Ectoedemia decentella (HS.). NWZ: PG27 Røsnæs, 1 stk. 20.vii.1996 (U.Seneca). Ny for NWZ.

ADELIDAE

Nemophora congruella (FR.). EJ: NG24 Svanemose, 1 stk. 12.vi.1966 (F.Schepler). Overset fund.

INCURVARIIDAE

Incurvaria koernerella (Zell.). SJ: NF27 Kollund Skov, 6 stk. 12.v.1996 (P.Falck). Ny for SJ.

Alloclemensia mesospilella (HS.). SJ: NF27 Kollund Skov, 3 stk. 3.v., i antal 5.-19.v. og 3 stk. 5.vi.1996 (P.Falck m. fl.), enkelte la. 5.vi. og antal la. 26.-27.vi.1996, *Ribes nigrum* (Solbær) (B.Jørgensen, O.Karsholt), antal la. 21.ix.1996 *Ribes nigrum* (Solbær) (P.Falck). Ny for Danmark.

Arten (Fig. 3-5) er meget variabel med hensyn til de hvide mærkers antal og størrelse. Det inderste randmærke kan være delt, eller det kan danne et bånd, der når forvingekanten, desuden er der et eller to kantmærker. I tilfælde af ét kantmærke er det altid det yderste, der mangler.

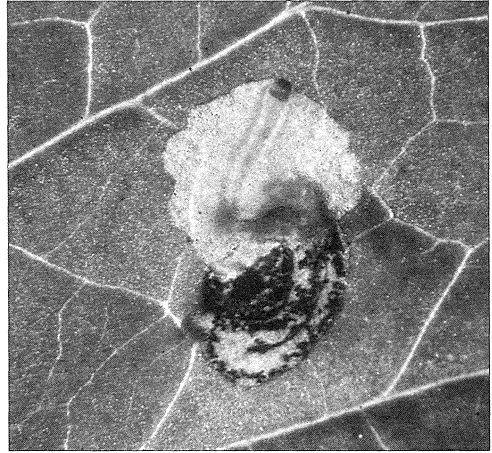
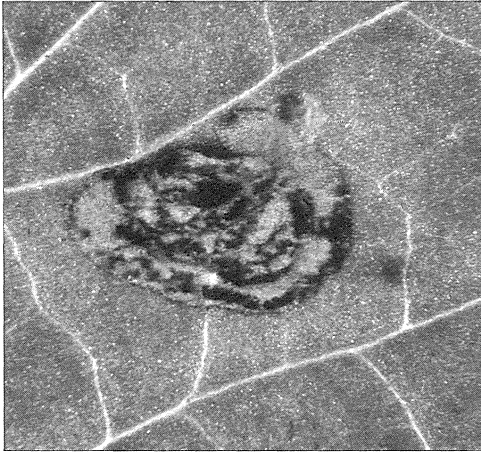


Fig. 1, 2. *Alloclemensia mesospilella* (HS.). Dania, SJ, Kollund, miner i *Ribes nigrum* (Solbær).

Det inderste kantmærke er placeret inden for tornalpletten, hvilket adskiller *mesospilella* fra den lignende art *Incurvaria praelatella* (D. & S.). Vingefang 10-13 mm.

Variabiliteten har været årsag til, at *mesospilella* har været opfattet som to arter, nemlig *trimaculella* (HS.) og *quadrimaculella* (Höfner). Dette forhold er afklaret af E.S.Nielsen (1981). I Kollund Skov har den overvejende del af eksemplarerne kun én kantplet. Det lykkedes således kun at finde to eksemplarer ud af flere hundrede med to kantpletter. I Skandinavien er dette forhold lige omvendt. Genitalierne er afbildet af Nielsen (1981).

Larven (Fig. 1,2) af *mesospilella* lever i Danmark og i Skandinavien på *Ribes* (Ribsfamilien), mens den i Centraleuropa lever på *Saxifraga rotundifolia* (Stenbræk-art). Larven minerer først i et blad, hvorefter den laver en sæk ved at udskære et ovalt stykke af bladet og derefter skellettere dette. Når larven skal forpuppe sig, laver den en mindre sæk, og lader sig falde til jorden, hvor forpupningen foregår. De gennemhullede blade afslører nemt artens tilstedeværelse. I litteraturen (Nielsen, 1981) angives *mesospilella* at have et kuld årligt, med flyvetid fra midt i maj til midt i juli. Det er derfor meget overraskende, at arten i Danmark er tokuld. Larverne, der blev fundet i juni, klækkede således alle udendørs i løbet af juli måned.

Imagines kan findes siddende på eller i vegetationen omkring solbærbuskene. I solskin flyver arten aktivt rundt om værtsplanten. Den danske

lokalitet er en ellesump med rigelige mængder af solbærbuske i bunden. I vore omgivelser er *mesospilella* fundet i Skandinavien, Baltikum, Polen, Tyskland, Holland samt i Centraleuropa (Wojtusiak, 1996).

A. mesospilella (Herrich-Schäffer, 1854) placeres i det danske katalog (Schnack (red.), 1985: 46) efter *I. mascullella* (D. & S.). (P.Falck).

TINEIDAE

Infurcitinea marianii (Rbl.). LFM: UA49 Høvblege v. Kongsbjerg, 3 stk. 22.-25.vii.1996 (P.Falck, G.Jeppesen).

Triaxomasia caprimulgella (Stt.). NEZ: UB47 København, Botanisk Have, 1 stk. 19.vii.1996 (H.K.Jensen).

Monopis obviella (D. & S.). SJ: MG60 Rømø, 1 stk. 15.vii.1996 (P.Falck, G.Jeppesen). Ny for SJ.

Monopis imella (Hb.). SJ: MG60 Rømø, 1 stk. 18.vii.1996 (P.Falck, G.Jeppesen). Ny for SJ.

Tinea pelliella (L.). SJ: NF59 Nordals, 1 la. ult. xii.1996, sløruglegylp (P.Falck). Første fund fra SJ efter 1960.

Tinea steuerei G. Pet. SJ: NF59 Nordals, 2 la. ult. xii.1996, sløruglegylp (P.Falck). Tidligere kun kendt i 2 danske eksemplarer fra samme område.

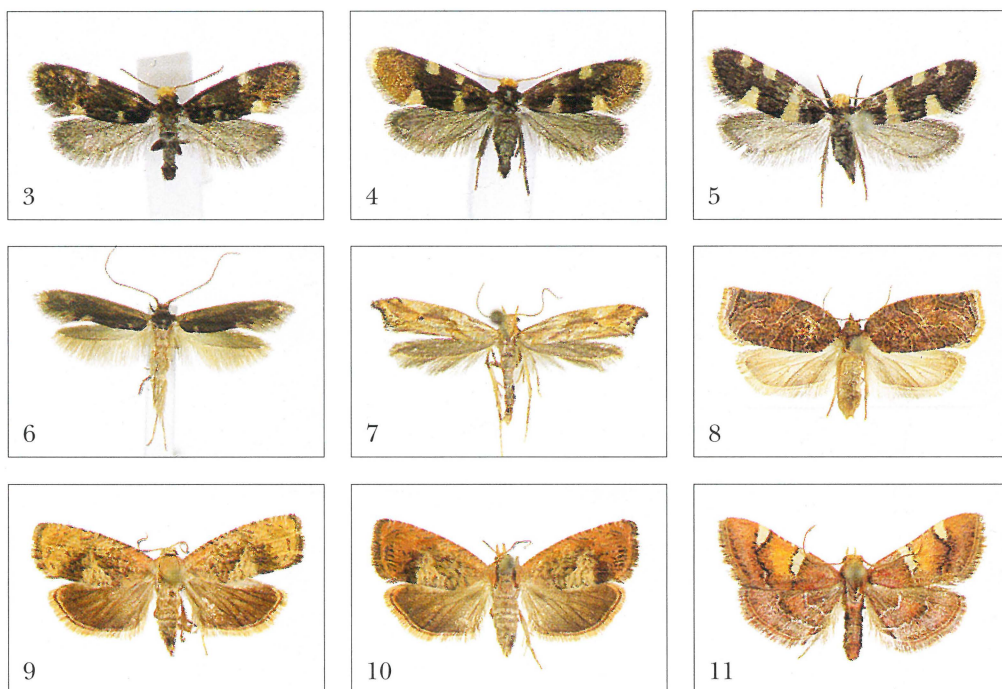


Fig. 3-5. *Alloctemnesia mesospilella* (HS.). Dania, SJ, Kollund. Fig. 3. han, 11 mm. Fig. 4. hun, 12 mm. Fig. 5. hun, 13 mm. – Fig. 6. *Opogona omoscopa* (Meyr.). Indslæbt, hun, 19 mm. – Fig. 7. *Epermenia falciformis* (Hw.). Dania, F, Snarup Mose, han, 15 mm. – Fig. 8. *Adoxophyes privatana* (Wlk.). Indslæbt, hun, 19 mm. – Fig. 9, 10. *Cydia amplana* (Hb.). Fig. 9. Grækenland, hun, 18 mm. Fig. 10. Italien, hun, 20 mm. – Fig. 11. *Pyralis regalis* D. & S. Slovakiet, han, 15 mm.

[*Opogona saccari* (Boyer, 1856)]. NEZ: UB47 Frederiksberg, Zoologisk Have, flere la. vi.1996 *Artocarpus altilis* (Brødfrugttræ) (O.Karsholt, T.Myre). Indslæbt art.

[*Opogona omoscopa* (Meyrick, 1893)]. NEZ: UB47 Frederiksberg, Zoologisk Have, 7 stk. vii-viii.1996 (O.Karsholt, T.Myre).

I juni 1996 var der angreb af sommerfuglelarver på brødfrugttræer i Zoologisk Haves tropeland. For at få indtryk af angrebets omfang blev der – ud over at indsamle larver – opstillet en lysfælde i tropelandet, og den fangede i løbet af de næste par måneder nogle eksemplarer af en *Opogona*-art. Disse viste sig imidlertid at tilhøre en anden art end dem, der klækkede fra larverne (se ovenfor). *O. omoscopa* (Fig. 6) er mindre end *saccari*, forvingerne er mørkere og har desuden et gulligt skær og en karakteristisk gullig tornalplet. Larven lever på (især rådnende) plantedele af en lang række planter. *O. omoscopa* er udbredt i den gamle verdens tropeland, og den er blevet indslæbt til både Amerika og en række oceaniske

øer som Hawaii, Tenerifa og Madeira. På sidstnævnte er den nu en af de almindeligste sommerfugle i landet. Den er for nylig fundet i det sydlige Spanien under omstændigheder, der tyder på, at forekomsten er naturaliseret. Indslæbt art. (O.Karsholt).

GRACILLARIIDÆ

Caloptilia populetorum (Zell.). NWZ: PG27 Røsnæs, 1 stk. 1.ix.1996 (U.Seneca); NEZ: UB47 København Ø, 1 stk. 5.-11.vii.1996 (O.Karsholt), UB47 Vanløse, 2 stk. 13. og 22.vii.1996 (F.Vilhelmsen). Ny for NWZ.

Acrocercops brongniardella (F.). SJ: MG60 Rømø, 1 stk. 2.-8.viii.1996 (P.Falck); B: WA09 Dueodde, 1 stk. 22.vii.1996 (I.Norgaard, F.Vilhelmsen). Ny for B. Findes fortsat på øerne.

Leucospilapteryx omissella (Stt.). SJ: NF27 Kollund Skov, antal la. 24.ix.1996, *Artemisia vulgaris* (Grå-Bynke) (P.Falck).

Phyllonorycter corylifoliella (Hb.). WJ: MG63 Fanø, Sønderho, 3 la. 11.vii.1996, *Betula* sp. (Birk) (U.Seneca). Ny for WJ.

Phyllonorycter quinqueguttella (Stt.). SJ: MG60 Rømø, flere stk. 7.vi.1996 (O.Karsholt), antal pu. 18.vii.1996, *Salix repens* (Krybende Pil) (P.Falck, G.Jeppesen). Ny for SJ.

Phyllonorycter platani (Stgr.). SJ: NF58 Sønderborg, antal la. 28.ix.1996, *Platanus orientalis* (Platan) (P.Falck); NWZ: PG37 Kalundborg, antal la. 10.x.1995, *Platanus orientalis* (Platan) (U.Seneca). Ny for SJ og NWZ.

Phyllocnistis unipunctella (Stph.). SJ: MG60 Rømø, 1 stk. 14.vii. og antal pu. 14.-18.vii.1996, *Populus* sp. (Poppel) (P.Falck, G.Jeppesen). Ny for SJ.

BUCCULATRICIDAE

Bucculatrix maritima Stt. SJ: MG60 Rømø, antal la. 18.vii.1996, *Aster tripolium* (Strand-Asters) (P. Falck, G.Jeppesen). Ny for SJ.

Bucculatrix artemisiella (HS.). EJ: PH14 Glatved Strand, 1 stk. 4.vi.1972 (P.L.Holst).

YPONOMEUTIDAE

Argyresthia dilectella Zell. SJ: MF98 Tønder, enkelte la. 3.v.1996, *Thuja* sp. (Thuja) (P.Falck). Ny for SJ.

Argyresthia glaucinella Zell. F: NG76 Æbelø, flere stk. 29.-30.vi.1996 (P.L.Holst). Ny for F.

Yponomeuta irrorella (Hb.). LFM: PF77 Flintinge Byskov, 2 la. 15.vi.1996, *Euonymus europaeus* (Bened) (H.K.Jensen). Første larvefund i Danmark.



Fig. 12. *Ethmia fumidella* (Wck.). Dania, LFM, Gedesby, han, 27 mm.

Euhyponomeutoides albithoracellus Gaj. SJ: NF27 Kollund Skov, antal la. 3. og 12.v.1996, *Ribes nigrum* (Solbær) (P.Falck, U.Seneca, F.Vilhelmsen), 13 stk. 26.-27.vi.1996 (O.Karsholt), 2 stk. 16.vii.1996 (P.Falck, G.Jeppesen).

Ypsolopha scabrella (L.). NEZ: UC32 Gilbjerg Hoved, 1 stk. 20.viii.-1.ix.1996 (F.Vilhelmsen). Ny for NEZ.

OECOPHORIDAE

Depressaria albipunctella (D. & S.). B: WA09 Dueodde, 2 stk. 6. og 22.x.1996 (I.Norgaard, F.Vilhelmsen). Ny for B.

Depressaria olerella Zell. B: WA09 Dueodde, 1 stk. 22.x.1996 (I.Norgaard, F.Vilhelmsen).

Depressaria artemisiae Nick. WJ: MG47 Kærgård Plantage, 1 stk. 22.-28.viii.1996 (P.Falck). Ny for WJ.

Agonopterix alstromeriana (Cl.). SJ: MG60 Rømø, 1 stk. 22.-28.viii.1996 (P.Falck). Ny for SJ.

Agonopterix laterella (D. & S.). NEZ: UC20 Tulstrup v. Gadevang, antal la. 15.vi.1996, *Centaurea cyanus* (Kornblomst) (E.Vesterhede m. fl.), 1 stk. 28.vii.1996 (K.Larsen).

Agonopterix scopariella (Hein.). SJ: MG60 Rømø, flere stk. 18.-29.x.1996 (P.Falck). Ny for SJ.

Agonopterix curvipunctosa (Hw.). SJ: MG60 Rømø, 3 stk. 22.viii.-17.x.1996 (P.Falck, G.Jeppesen); WJ: MG55 Skallingen, 10 stk. 22.viii.-7.ix.1996 (P.Falck, G.Jeppesen).

Ethmia terminella Fletch. LFM: UA39 Mandemærke, 1 stk. 5.-12.vii.1996 (O.Karsholt). Ny for LFM. Tidligere kun kendt fra B.

Ethmia fumidella (Wcke.). LFM: PF95 Gedesby, 1 stk. 22.iv.1996 (P.Szyska). Ny for Danmark. Denne karakteristiske art bliver omtalt i »*Lepidoptera*« af finderens. (Fig. 12).

Denisia albimaculea (Hw.). SZ: PG51 Glænø, 1 stk. 20.vi.1996 (H.K.Jensen).

Batia internella Jäckh. LFM: UA18 Rodemark, 1 stk. 10.viii.1996 (A.Madsen).

Telechrysis tripuncta (Hw.). LFM: PF36 Vindeholme Strand, 2 stk. 24. og 28.vi.1996 (P.Szyska).

Stathmopoda pedella (L.). SJ: MG60 Rømø, i antal 14.-20.vii.1996 (P.Falck, G.Jeppesen). Ny for SJ.

ELACHISTIDAE

Elachista kilmunella Stt. NEJ: NJ77 Råbjerg Mose, flere stk. 8.vi.1996 (P.Falck, G.Jeppesen).

Elachista diederichsiella (E. Her.). NWJ: MH85 Rydhave, 1 stk. 6.vii.1996 (P.Falck). Ny for NWJ.

Biselachista serricornis (Stt.). F: NG72 Storelung, flere la. 1.v.1996, *Eriophorum latifolium* (Bredbladet Kæruld) (B.Jørgensen). Ny værtsplante.

Cosmiotes stabilella (Stt.). NWZ: PG34 Drøsselbjerg Klint, antal la. 13.xi.1990, *Festuca arundinacea* (Strand-Svingel) (K.Gregersen). Ny for NWZ.

Cosmiotes consortella (Stt.). EJ: NG29 Rørbæk Sø, 1 stk. 11.vii.1995 (F.Vilhelmsen).

COLEOPHORIDAE

Coleophora badiipennella (Dup.). SJ: NF27 Kollund Skov, 1 stk. 16.vii.1996 (P.Falck, G.Jeppesen).

Coleophora juncicoletta Stt. LFM: UA39 Mandemærke Bakker, i antal 21.vii.1996 (O.Karsholt). Fra LFM tidligere kun ved Bøtø.

Coleophora alcyonipennella (Koll.). SJ: MG60 Rømø, 1 stk. 15.vii.1995, 1 stk. 22.-28.viii.1996 (P.Falck); WJ: MG47 Kærgård Plantage, 1 stk. 22.-28.viii.1996 (P.Falck); NWZ: PG27 Røsnæs, 2 stk. 14.viii.1996 (U.Seneca). Ny for WJ og NWZ.

Coleophora deauratella Lien. & Zell. SJ: MG60 Rømø, 1 stk. 27.vi.1992, 1 stk. 26.viii.1995 (P.Falck). Ny for SJ.

Coleophora mayrella (Hb.). SJ: MG60 Rømø, flere stk. 12.-18.vii.1996 (P.Falck, G.Jeppesen). Ny for SJ.

Coleophora zelleriella Hein. LFM: PF86 Frejlev Skov, 1 stk. 20.vii.1996 (F.Vilhelmsen).

Coleophora laricella (Hb.). SJ: NF27 Kollund Skov, i antal 14.vii.1996 (P.Falck, G.Jeppesen). Ny for SJ.

Coleophora deviella Zell. SJ: MG60 Rømø, 1 stk. 18.vii.1996 (P.Falck, G.Jeppesen); WJ: MG55 Skallingen, 1 stk. 23.vii.1996 (P.Falck). Ny for SJ.

MOMPHIDAE

Mompha lacteella Stph. F: NG84 Stige, 1 stk. 7.vii.1989 (O.Buhl).

Mompha nodicolella Fuchs. NWZ: PG27 Røsnæs, 1 stk. 6.ix.1996 (U.Seneca). Ny for NWZ.

Mompha subbistrigella (Hw.). EJ: PH58 Anholt, 1 stk. 12.vi.1996 (P.Falck, G.Jeppesen).

SCYTHRIDIDAE

Scythris cicadella (Zell.). SJ: NG20 Kalvø, 1 stk. 15.vii.1986 (K.Schnack, coll. ZMUC), MG60 Rømø, i antal 18.vii.1996 (P.Falck, G.Jeppesen). Ny for SJ.

Scythris picaepennis (Hw.). F: NG61 Helnæs, Maden, 2 stk. 4.viii.1996 (F.Vilhelmsen). Første fund fra F efter 1960.

BLASTOBASIDAE

Holocera inunctella (Zell.). LFM: PF36 Vindeholme Strand, 5 stk. 13.-15.vii.1996 (P.Szyska).

GELECHIIDAE

Monochroa arundinetella (Stt.). NEZ: UB39 Birkerød, 1 stk. 19.viii.1996 (U.Seneca).

Monochroa hornigi (Stgr.). SJ: MG60 Rømø, 1 stk. 19.-25.vii.1996 (P.Falck); SZ: PG64 Sorø, antal la. 8.x.1995, *Polygonum* sp. (Pileurt) (H.K.Jensen); NWZ: PG65 Assentorp, 1 stk. 20.vii.1995 (B.Baungaard). Ny for SJ.

Ptocheusa inopella (Zell.). NWZ: PG65 Lyng Huse, flere la. 12.v.1996 (K.Gregersen).

Recurvaria leucatella (Cl.). SJ: MG60 Rømø, 1 stk. 19.-25.vii.1996 (P.Falck). Ny for SJ.

Teleiodes saltuum (Zell.). SJ: MG60 Rømø, flere stk. 12.-18.vii.1996 (P.Falck, G.Jeppesen). Ny for SJ.

Teleiodes fugacella (Zell.). LFM: PF47 Skovlænge, 2 stk. 23.-30.viii.1996 (F.Vilhelmsen). Tidligere

kun et dansk eksemplar fra LFM: Vindeholme Strand.

Neofaculta infernella (HS.). NEJ: NJ87 Tolne Bakker, 1 stk. 23.vi.1993 (O.Buhl).

Gelechia rhombelliformis Stgr. SJ: MG60 Rømø, 3 stk. 15.-28.viii.1996 (P.Falck, G.Jeppesen). Ny for Jylland.

Gelechia sestertiella HS. NEZ: UB47 København, Botanisk Have, 7 la. 22.v.1996, *Acer platanoides* (Spids-Løn) (U.Seneca, F.Vilhelmsen), UB47 København, Bellahøj, 3 stk. 19.vii.1996 (H.K.Jensen), UB47 Vanløse, 2 stk. 11. og 15.viii.1996 (F.Vilhelmsen), UB47 København Ø, 5 stk. 14.-25.viii.1996 (O.Karsholt), UB47 København V, 1 stk. 20.viii.1996 (B.Baungaard).

Gnorimoschema herbichii (Now.). EJ: PH58 Anholt, i antal 12.-14.vi.1996 (P.Falck, G.Jeppesen).

Scrobipalpula psilella (HS.). F: NG84 Stige, 1 stk. 1.viii.1996 (O.Buhl).

Caryocolum albifasciella (Toll). LFM: PF95 Bøtø Plantage, antal la. 19.v.1996, *Moehringia trinervia* (Skovarve) (K.Gregersen). Ny værtsplante.

Caryocolum proxima (Hw.). NEZ: UC32 Gilbjerg Hoved, 1 stk. 12.-14.viii.1996 (F.Vilhelmsen).

Caryocolum marmorea (Hw.). LFM: PF95 Bøtø, 1 stk. 20.-24.viii.1996 (G.Jeppesen). Fra LFM tidligere kun 1 stk. fra Rødbyhavn.

Acanthophila atacella (Zell.). LFM: PF86 Frejlev Skov, 1 stk. 17.vii.1996 (K.Gregersen), 1 stk. 26.vii.1996 (P.Falck, G.Jeppesen).

TORTRICIDAE

[*Adoxophyes privatana* (Walker, 1863)]. NEZ: København, 1 la. x.1995, *Ixora* sp. (Rubiaceae) (C.Scheel, coll. ZMUC). Arten (Fig. 8) er udbredt i tropisk Asien. Indslæbt art.

Epagoge grotiana (F.). NWZ: PG27 Røsnæs, 1 stk. 21.vii.1996 (U.Seneca). Ny for NWZ.

Cnephasia genitalana Pierce & Metc. F: NG76 Æbelø, i antal 24.vii.-30.viii.1996 (P.L.Holst). Ny for F.

Acleris cristana (D. & S.). EJ: NG69 Vorsø, 1 stk. 22.iv.1996 (J.Gregersen, coll. K.E.Stovgaard), NH88 Als Odde, 1 stk. 20.xi.1996 (K.Knudsen); F: PF06 Gulstav, 2 stk. 5.xii.1996 (J.Ingwersen).

Acleris lipsiana (D. & S.). LFM: PF95 Gedesby, 1 stk. 1.-17.x.1995 (G.Jeppesen), PF36 Maglehøj Strand, 1 stk. 5.-12.ix.1996 (F.Helsing), UA39 Mandemarle, 2 stk. 15.-19.ix. og 2.-9.xi.1996 (O.Karsholt), PF39 Onsevig, 1 stk. 15.-21.ix.1996 (F.Vilhelmsen). Ny for LFM.

Acleris maccana (Tr.). SJ: MG60 Rømø, 2 stk. 4.ix.-2.x.1996 (P.Falck, G.Jeppesen); WJ: MG55 Skallingen, 4 stk. 1.ix.-4.x.1996 (P.Falck, G.Jeppesen), MH43 Husby, 1 stk. 6.-18.ix.1996 (P.Falck, G.Jeppesen), MG47 Kærgård Plantage, 1 stk. 4.-18.ix.1996 (P.Falck, G.Jeppesen); F: NG76 Æbelø, 1 stk. 24.ix.1996 (P.L.Holst); LFM: UA39 Mandemarle, 1 stk. 22.-23.ix.1996 (O.Karsholt); SZ: PG64 Sorø, 1 stk. 10.ix.1996 (K.Gregersen); NWZ: PG27 Røsnæs, 1 stk. 12.ix.1996 (U.Seneca), PH50 Sonnerup Skov, 1 stk. 4.x.1996 (P.Teijlmann). Første fund fra F efter 1960 og ny for SZ.

Acleris literana (L.). WJ: MG57 Blåbjerg Plantage, 3 stk. 14.x.1995 (P.Falck). Første fund fra WJ efter 1960.

Phalonidia permixtana (D. & S.). LFM: UA17 Mellemkov, 1 stk. 5.viii.1991 (K.Gregersen).

Olethreutes dissolutana (Stange). SJ: MG60 Rømø, 1 stk. 17.vii.1996 (P.Falck, G.Jeppesen). Ny for SJ.

Lobesia littoralis (Humphr. & Westw.). SJ: MG60 Rømø, 1 stk. 26.viii.1995 (P.Falck). Første fund fra SJ efter 1960.

Bactra suaedana Bgts. LFM: UA39 Mandemarle, 1 stk. 5.-12.vii.1996 (O.Karsholt), UA49 Kranelled, 2 stk. 3.viii.1996 (O.Karsholt).

Eudemis profundana (D. & S.). SJ: MG60 Rømø, 1 stk. 14.-21.viii.1996 (P.Falck). Ny for SJ.

Ancylis paludana (Barr.). B: WA09 Dueodde, 1 stk. 28.viii.1996 (I.Norgaard, F.Vilhelmsen). Ny for B.

Zeiraphera griseana (Hb.). SJ: NF27 Kollund Skov, 1 stk. 15.vi.1990 (P.Falck). Ny for SJ.

Gypsonoma minutana (Hb.). F: NG84 Stige, 1 stk. 16.viii.1996 (O.Buhl). Ny for F.

Eucosma balatonana (Osth.). NEZ: UC21 Vejby Strand, 1 stk. 20.-27.vii.1996 (P.Falck, J.Møller). Ny for NEZ.

Clavigesta purdeyi (Durr.). F: NG84 Stige, i antal 26.vii.-14.viii.1996 (O.Buhl); LFM: PF95 Bøtø, 1 stk. 20.-24.viii.1996 (G.Jeppesen), PF47 Skovlænge, 7 stk. 23.-30.viii.1996 (F.Vilhelmsen), PF36 Vindeholme Strand, 4 stk. 24.viii.1996 (F.Vilhelmsen), UA06 Elkenøre Strand, 1 stk. 10.-16.ix.1996 (G.Jeppesen).

Blastesthia posticana (Zett.). NEJ: PJ25 Læsø, Foldgårdsø, 1 stk. 15.v.1993 (B.Jørgensen), NJ78 Skiveren, 1 stk. 9.vi.1996 (G.Jeppesen). Ny for NEJ.

Pammene ignorata Kuzn. LFM: PF37 Store Vejlv Skov, 1 stk. 15.vi.1996 (P.Szyska).

Pammene populana (F.). F: PG12 Knudshoved, 1 stk. 11.viii.1996 (U.Seneca), NG80 Åstrup, 1 stk. 23.viii.1996 (B.Jørgensen).

Cydia conicolana (Heyl.). F: NG84 Stige, 1 stk. 25.v.1988 og 1 stk. 27.vi.1995 (O.Buhl).

Cydia zebeana (Ratz.). LFM: UA39 Mandemarle, 1 stk. 17.-18.viii.1996 (O.Karsholt); SZ: UB11 Præstø Fed, enkelte la. 4.iv.1996, *Larix* sp. (Lærk) (P.Falck, G.Jeppesen), 1 la. 29.iv.1996 (B. og P.Baungaard, F.J.Nielsen). Ny for LFM. Arten er tidligere kendt fra SZ: Skibinge og Præstø Fed.

Cydia amplana (Hb.). LFM: UA39 Mandemarle, 1 stk. 25.-31.viii.1996 (O.Karsholt). Ny for LFM. To former er vist på fig. 9, 10. Tidligere kun kendt i et eksemplar fra WJ: Nyminde Plantage, 1985.

Cydia corollana (Hb.). NEJ: NJ77 Råbjerg Mose, 8 stk. 8.vi.1996 (P.Falck, G.Jeppesen).

Dichrorampha alpinana (Tr.). EJ: NH72 Århus, 1 stk. 21.vii.1996 (P.E.Jørgensen).

Dichrorampha gueneana Obr. SJ: MG60 Rømø, 2 stk. 18.vii.1996 (P.Falck, G.Jeppesen). Ny for SJ.

EPERMENIIDAE

Epermenia falciformis (Hw.). F: NG91 Snarup

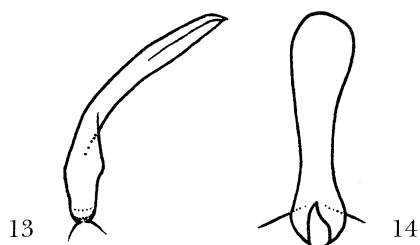


Fig. 13, 14. Uncus hos *Epermenia*-arter. Fig. 13. *E. falciformis* (Hw.). Fig. 14. *E. illigerella* (Hb.).

Mose, 1 stk. 22.vi.1976 (P.Skou, coll. ZMUC); LFM: PF66 Søholt, 1 stk. 15.vii.1986 (G.Jeppesen). Ny for Danmark.

Arten (Fig. 7) har indtil for ganske nylig været synonymiseret med *E. illigerella* (Hb.) og er først i 1996 udskilt fra denne (Scholz, 1996). *E. falciformis* ligner i høj grad *illigerella*, men forvingetegningen hos *falciformis* virker mere urolig og kontrastrig. Det skyldes, at forvingens skrå tværbånd og tegningen i den yderste tredjedel, samt frynserne, er betydeligt mørkere – nærmest sorte. Hos *illigerella* er farven brunlig og gråsort. Vingefang 14-16 mm.

Med et større materiale og nogen øvelse vil det nok være muligt at adskille de to arter på udseendet. Hos hannerne er en sikker bestemmelse imidlertid mulig, hvis man undersøger genitalierne under en kraftig lup eller mikroskop, idet uncus hos *falciformis* ender i en spids, mens den hos *illigerella* nærmest er skeformet (Fig. 13, 14). Genitalierne af *falciformis* er vist hos Scholz (1996) og Pierce & Metcalfe (1935), *illigerella*'s genitalier afbildes af Falkovitsch (1990).

Ifølge Scholz (1996) er biologien ukendt, men denne er dog udførligt beskrevet af Godfray & Sterling (1996). Oplysningerne må formodes at være korrekte, idet *illigerella* ikke er konstateret i England. Larven er gulgrøn med mørkere dorsallinje og orangebrunt hoved, den lever på *Angelica sylvestris* (Angelik) eller *Aegopodium podagraria* (Skvalderkål). Første generations larver findes i maj-juni mellem sammenspundne blade, mens anden generations larver findes i juli-august, hvor de minerer i værtsplantens stængel lige under skærmen, hvilket bevirker, at denne visner eller falder af. Forpupningen foregår i en løst spundet kokon på jorden. Imago kan findes i juni-juli og igen i august-september (Godfray & Sterling, 1996). I Holland er larver fundet i slutningen af juni i spind mellem blom-

ster på *Heracleum sphondylium* (Alm. Bjørneklo) (J.C.Koster, skr. medd.).

Arten er kendt fra Schweiz, Østrig, Slovakiet, Tyskland, Luxemburg, Holland, Belgien, England (Gaedike, 1996; Scholz, 1996) og Finland (J.Kullberg, pers. medd.).

E. falciformis (Haworth, 1828) placeres i det danske katalog (Schnack (red.), 1985:77) efter *E. illigerella* (Hb.). (P.Falck).

PTEROPHORIDAE

Agdistis bennetii (Curt.). SJ: MG60 Rømø, 5 stk. 22.-28.viii.1996 (P.Falck); WJ: MG55 Skallingen, 5 stk. 14.-28.viii.1996 (P.Falck), MG55 Marbæk, 1 stk. 13.ix.1996 (P.Falck).

Oxyptilus distans (Zell.). LFM: UA39 Mandemærke, 1 stk. 9.-15.vi.1996 (O.Karsholt). Tidligere kun kendt fra B: Ølene, Snogebæk, Rønne og Stampen, senest i 1986, samt fra LFM: Hanne-nov, 1969.

Amblyptilia acanthadactyla (Hb.). WJ: MG55 Ho Klitplantage, 3 stk. 4.x.1996 (K.Beck, coll. P.Szyska); LFM: PF36 Kongeskov, 1 stk. 24.-30.viii.1996 (F.Vilhelmsen), UA17 Mellemskov, 1 stk. 31.viii.1996 (A.Madsen), PF46 Kramnitse, 1 stk. 25.x.-7.xi.1996 (F.Vilhelmsen).

PYRALIDAE

Microthrix similella (Zinck.). LFM: PF95 Gedesby, 1 stk. 28.vi.1996 (P.Szyska).

Acrobasis tumidana (D.& S.). LFM: PF36 Vindeholme Strand, 2 stk. 23.viii.1996 (P.Falck), PF27 Ydø, 2 stk. 23.-24.viii.1996 (B.Skule), PF36 Maglehøj Strand, 1 stk. 5.-19.viii.1996 (F.Helsing), PF36 Maglehøj, 2 stk. 24.-30.viii.1996 (F.Vilhelmsen), PF38 Købelevskov, 6 stk. 24.-30.viii.1996 (F.Vilhelmsen), PF36 Kongeskov, 1 stk. 31.viii.-7.ix.1996 (F.Vilhelmsen), UA07 Sønder Alslev, 1 stk. 10.-16.ix.1996 (G.Jeppesen).

Nephoterix angustella (Hb.). LFM: UA06 Elkenøre Strand, 2 stk. 14.-25.vii. og 25.-31.viii.1996 (P.Falck, G.Jeppesen), UA39 Mandemærke, 2 stk. 3.-7.ix.1996 (O.Karsholt).

Myelois circumvoluta (Fourc.). EJ: NG69 Vorsø, 1 stk. 17.vii.1996 (J.Gregersen, coll. K. E. Stovgaard).

Gymnancyla canella (D. & S.). SJ: MG61 Rømø, Lakolk, 2 la. 15.ix.1995, *Salsola kali* (Sodaurt) (K.Larsen). Ny for SJ.

Homoeosoma sinuella (F.). LFM: UA39 Mandemærke, 1 stk. 9.-15.vi.1996 (O.Karsholt), UA07 Sønder Alslev Strand, 1 stk. 5.-13.vii.1996 (G.Jeppesen).

Vitula biviella (Zell.). EJ: PH03 Fuglslev, 4 stk. 21.-25.vii.1996 (O.Buhl). I EJ ellers kun meldt fra Anholt, 1979.

Pyralis regalis D. & S. WA09 Dueodde, 1 stk. 8.viii.1996 (E.Hauritz). Ny for Danmark. Denne karakteristiske art bliver omtalt i »*Lepidoptera*« af finderens. (Fig. 11).

Euchromius ocella (Hw.). F: NG80 Åstrup, 1 stk. 25.viii.1996 (B.Jørgensen). Ny for F. Arten havde stor indflyvning igen i 1996.

Crambus heringiella HS. LFM: UA18 Rodemark, 1 stk. 7.viii.1996 (A.Madsen).

Crambus hamella (Thnbg.). LFM: UA06 Elkenøre, 1 stk. 20.-24.viii.1996 (G.Jeppesen), UA39 Mandemærke, 1 stk. 19.-23.viii.1996 (O.Karsholt), PF38 Købelevskov, 1 stk. 24.-30.viii.1996 (F.Vilhelmsen), PF47 Skovlænge, 1 stk. 24.-30.viii.1996 (F.Vilhelmsen), UA18 Rodemark, 1 stk. 25.viii.1996 (A.Madsen), PF95 Bøtø, 1 stk. 25.-31.viii.1996 (G.Jeppesen); NWZ: PG27 Røsnæs, 1 stk. 24.viii.1996 (U.Seneca).

Agriphila deliella (Hb.). LFM: UA18 Rodemark, 1 stk. 30.viii.1996 (A.Madsen).

Pediasia contaminella (Hb.). F: NG71 Jordløse Bakker, 2 stk. 27.vii.1995 (O.Buhl). Hidtil vestligste lokalitet i landet.

Evergestis limbata (L.). EJ: NH72 Århus, 1 stk. 10.vii.1996 (P.E.Jørgensen); NEJ: NJ99 Skagen, 1 stk. 23.vii.1996 (R.Bygebjerg); F: NG71 Trente Mølle, 1 stk. 3.viii.1996 (O.Buhl); NWZ: PH50 Lumsås, Sonnerup, 2 stk. 5.viii.1991, 3 stk. 8.-20.vii.1992 (P.Teilmann), PG27 Røsnæs, 3 stk. 4.viii.1996 (U.Seneca). Ny for NEJ.

Evergestis aenealis (D. & S.). EJ: NG69 Vorsø, 1 stk. 12.viii.1996 (J.Gregersen, coll. K.E.Stovgaard); F: NG84 Stige, 1 stk. 11.viii.1996 (O.Buhl), NG76 Æbelø, 1 stk. 11.viii.1996 (P.L.Holst).

Eurrhysis pollinalis (D. & S.). WJ: NG07 Grene Sande, i antal 5.vi.1996, fløj til rakler af *Salix repens* (Krybende Pil) (J.Trepax).

Microstega pandalis (Hb.). F: NG53 Lunge Bjerger, 1 stk. 9.vi.1996 (L.Jensen). Ny for F. De anførte fund fra Vosemose, 1869 og Stige, 1984 (Palm, 1986 s. 228) udgår på grund af henholdsvis manglende belæg og fejlmelding.

Sclerocona acutellus (Ev.). WJ: MG55 Skallingen, 1 stk. 22.-28.viii.1996 (P.Falck, G.Jeppesen). Ny for WJ.

Mecyna flavalis (D. & S.). SJ: Rømø, 1 stk. 9.-14.viii.1996 (P.Falck); LFM: PF95 Bøtø, 1 stk. 9.-15.viii.1996 (G.Jeppesen); NEZ: UC32 Gilbjerg Hoved, 2 stk. 12.-14.viii.1996 (F.Vilhelmsen). Ny for SJ.

Listen for 1996 er udarbejdet på grundlag af oplysninger fra M. Andersen, Greve; N. J. Andersen, Espergærde; B. Baungaard, København; J. P. Baungaard, Tåstrup; K. Beck, Ølsted; K. Gregersen, Sorø; N. E. Hildebrandt, Årsdale; P. L. Holst, Hovborg; J. Ingwersen, Egneborg; H. K. Jensen, Hyllinge; K. Jensen, Mørkøv; L. Jensen, Gelsted; G. Jeppesen, Søborg; P. E. Jørgensen, Århus; K. Knudsen, Bælum; A. Madsen, Stubbe-købing; H. E. Møller, Ålborg; J. Møller, Odder; B. Nielsen, Espergærde; F. J. Nielsen, Kokkedal; P. S. Nielsen, Holte, I. Norgaard, Lyngby; E. Palm, Føllenslev; F. Schepler, Vejle; U. Seneca, Kalundborg; B. Skule, Rødovre; K. E. Stovgaard, Ny Højen; P. Szyska, Nakskov; P. Tejlmann, Valby; J. Trepax, Svendborg; E. Vesterhede, Kastrup; J. Wiemann, Kulhuse; H. Ørskov, Værløse; – samt forfatterens egne fund.

Desuden ønsker vi at takke J. C. Koster, Callantsoog, Holland, J. Kullberg, Finland, K. Tuck, London, T. Myre, Zoologisk Have, København

og C. Scheel, Plantedirektoratet, Lyngby for hjælp med oplysninger. B. Rubæk, ZMUC har udført tegninger og G. Brovad, ZMUC har venligst fotograferet de afbildede dyr; minerne på fig. 1 og 2 er fotograferet af B. Jørgensen.

LITTERATUR

- Falkovitsch M. I., 1990. Epermeniidae. In Medvedev, G. S. (ed.). *Lepidoptera 2. Keys to the Insects of the European Part of the USSR 4. – Keys to the Fauna of the USSR* 130: 567-583.
- Gaedike, R., 1996. Epermeniidae. – Pp. 159 & 318 in O. Karsholt & J. Razowski (eds): *The Lepidoptera of Europe*: 380 pp., Stenstrup.
- Godfray, H. C. J. & P. H. Sterling, 1996. Epermeniidae. – In Emmet, A. M. (ed.): *The Moths and Butterflies of Great Britain and Ireland* 3: 115-123, pl. 12.
- Hansen, K. (red.), 1981. *Dansk Feltflora*. 559 pp. København.
- Nielsen, E. S., 1981. A taxonomic revision of the species of *Alloclomensia* n. gen. (Lepidoptera: Incurvariidae s. str.). – *Entomologica Scandinavica* 12: 271-294.
- Palm, E., 1986. Nordeuropas Pyralider. – *Danmarks Dyreliv* 3: 1-287.
- Pierce, F. N. & J. W. Metcalfe, 1935. *The genitalia of the tineid families of the Lepidoptera of the British Islands*. xxii + 116 pp., 68 pls. Oundle.
- Schnack, K. (red.), 1985. Katalog over de danske Sommerfugle. – *Entomologiske Meddelelser* 52 (2-3): 1-163.
- Scholz, A., 1996. Zur Identität von *Epermenia falciiformis* (Haworth, 1828) (Lepidoptera: Epermeniidae). – *Nota Lepidopterologica* 18: 289-296.
- Wojtusiak, J., 1996. Incurvariidae. – Pp. 30 & 301 in O. Karsholt & J. Razowski (eds): *The Lepidoptera of Europe*: 380 pp., Stenstrup.