

Fund af biller i Danmark, 1996

(Coleoptera)

Michael Hansen, Palle Jørum, Eivind Palm og Jan Pedersen

Hansen, M., P. Jørum, E. Palm & J. Pedersen: Records of beetles from Denmark, 1996 (Coleoptera).
Ent. Meddr. 65: 119-148. Copenhagen, Denmark 1997. ISSN 0013-8851.

In 1996 thirteen species of Coleoptera have been recorded as new to Denmark, viz. *Carabus auratus* L., *Eusphalerum sorbicola* (Kangas), *Bledius praetermissus* Williams, *Tachinus humeralis* Grav., *Myllaena masoni* Matth., *Acritus homoeopathicus* Woll., *Cryptolestes alternans* (Er.), *Telmatophilus brevicollis* Aubé, *Anommatus diecki* Reitt., *Melanophthalma suturalis* (Mannh.), *Cis rugulosus* Mell., *Aulonium trisulcum* (Geoffr.) and *Cassida stigmatica* Suffr.

Danish specimens recorded as *Atomaria pulchra* Er. belong to *A. strandi* Johnson. The number of known Danish species is now 3695.

Faunistic, biological or nomenclatural notes are given on ca. 550 Danish species.

Michael Hansen, Dalføret 16, DK-2300 København S.
Palle Jørum, Åløkken 11, DK-5250 Odense SV.
Eivind Palm, Byvej 16, DK-4591 Føllenslev.
Jan Pedersen, Næstvedvej 12, DK-4760 Vordingborg.

Denne publikation omhandler fund af nye, sjældne eller af andre grunde nævneværdige biller i Danmark i 1996 samt enkelte ældre, ikke tidligere publicerede fund (ældre fund er markeret med årstal). De nye og sjældnere arter er behandlet efter samme retningslinier som i de tidligere »tillæg« til V. Hansens (1964) »Fortegnelse over Danmarks biller« – i det følgende omtalt som »Fortegnelsen« – og nærværende bidrag er således delvis en fortsættelse af denne artikel-række. Vi har imidlertid fundet det hensigtsmæssigt fremover også at inkludere nye distriktsfund af almindelige arter, da vi nu med udgivelsen af det nye »Katalog over Danmarks biller« (Hansen, 1996) – i det følgende omtalt som »Kataloget« – har fået et umiddelbart tilgængeligt grundlag for at kunne konstatere sådanne fund. Det er fortsat planen at lade bidragene/tillæggene udkomme årligt, men da de fremover vil komme til at tjene som supple-

ment til både »Fortegnelse« og »Katalog«, har vi valgt at erstatte artikel-rækkens hidtidige titel (»Tillæg til Fortegnelse ...«) med ovenstående.

Der er i den forløbne sæson – siden det 15. tillæg til »Fortegnelse over Danmarks biller« – konstateret 13 nye arter for Danmark. De er i teksten mærket med en *. Det drejer sig om følgende:

Carabus auratus Linnaeus, 1761
Eusphalerum sorbicola (Kangas, 1941)
Bledius praetermissus Williams, 1929
Tachinus humeralis Gravenhorst, 1802
Myllaena masoni Mathews, 1883
Acritus homoeopathicus Wollaston, 1857
Cryptolestes alternans (Erichson, 1846)
Telmatophilus brevicollis Aubé, 1862
Anommatus diecki Reitter, 1875
Melanophthalma suturalis (Mannerheim, 1844)
Cis rugulosus Mellié, 1848
Aulonium trisulcum (Geoffroy, 1785)
Cassida stigmatica Suffrian, 1844

Der er herefter kendt 3695 danske billearter. Der er under de nye arter medtaget beskrivelser og/eller nøgler i det omfang, arterne ikke allerede har været publiceret som danske i dette tidsskrift eller er behandlet i serien »Danmarks Fauna«. Hvor der under en art er givet mere fyldige kommentarer, er navnet på den ansvarlige forfatter tilføjet i parentes på samme måde som finderne under de enkelte fund.

Artsrækkefølgen er den samme som benyttet i »Katalog over Danmarks biller« og afviger således i en række henseender fra den i tidligere tillæg brugte. Tallene foran navnene henviser til sidetal i dette værk efterfulgt af sidetal (i parentes) i »Fortegnelse over Danmarks biller«.

Nomenklaturen følger ligeledes »Kataloget«. Synonymer er kun medtaget i det omfang, det aktuelle navn afviger fra det i »Kataloget« brugte (for øvrige synonymers vedkommende henvises til kataloget).

Under de arter, der ikke er omtalt som danske i »Fortegnelsen«, har vi valgt at bibeholde den hidtidige praksis med at referere til det tillæg, hvori en art første gang meldtes som dansk.

Som tidligere følges inddelingen af Danmark i 11 faunistiske distrikter. Distriktsgrænserne og forkortelserne for distrikterne er de samme som benyttet siden 5. tillæg (Bangsholt, 1981), og således også i »Kataloget«. Den gamle inddeling af Danmark i J, Ø, B (Jylland, Øerne, Bornholm) (jfr. Hansen, 1964) er nu helt forladt.

Hvert af de nye distriktsfund er i teksten ledsaget af en bemærkning om, hvorvidt det er første fund siden 1900, første fund siden 1960 eller er nyt for distriktet. Den periodemæssige opdeling af fund er den samme som i »Kataloget«, hvori der skelnes mellem fund fra 1) før 1900, 2) 1900-1959, og 3) 1960 og senere. Med mindre andet nævnes, er de anførte nye distriktsfund fra den seneste periode. For de almindeligere arters vedkommende nævnes kun distriktet (lister med præcise funddata opbevares på Zoologisk Museum, Kbh., sammen med de lokalitetslister, der ligger til grund for »Katalog over Danmarks biller«). Under de

sjældnere arter nævnes også lokalitet samt evt. uddybende oplysninger. Fundene anføres distriktsvis i rækkefølgen SJ-EJ-WJ-NWJ-NEJ-F-LFM-SZ-NWZ-NEZ-B og – inden for de enkelte distrikter – fra syd mod nord og vest mod øst.

Det bør endelig nævnes, at vi fra og med denne publikation har valgt at basere lokalitetsangivelser på Geodætisk Instituts kortbog »Danmark 1:100000, Topografisk Atlas, 4. udg., 1995« (i stedet for som tidligere kortbogen 1:200000). Det betyder, at lokaliteterne nu anføres, så de (i forbindelse med distriktsangivelserne!) vil kunne findes entydigt i denne bog. Enkelte lokaliteter, som ikke direkte står i 1:100000-kortbogen, er dog så velkendte i coleopterologisk henseende, at vi finder det mest hensigtsmæssigt at bibeholde de traditionelt brugte stednavne. Det drejer sig primært om »Dyrehaven« (= NEZ: Jægersborg Dyrehave), »Sundby Storskov« (= LFM: Storskov v. Sundby, Lolland) og »Vindeholme Skov« (= LFM: Vesterskov + Lindeskov v. Vindeholmegård).

Bidrag til dette tillæg er modtaget fra følgende personer: Kristian Arevad, Peter Neerup Buhl, Michael Hansen, Mogens Holmen, Peter Holter, Peder S. Jensen, Palle Jørum, Henning Liljehult, Viggo Mahler, Ole Martin, Eivind Palm, Jan Pedersen, Gunnar Pritzl, Jan Boe Runge, Karl Johan Siewertz-Poulsen, Peter Sprick (Hannover), Søren Tolsgaard og Ole Vagtholm-Jensen. Endvidere er enkelte af oplysningerne baseret på materiale fra Zoologisk Museum, København (Z. M.) og Naturhistorisk Museum, Århus (N. M.).

MICROSPORIDAE

69 (86). *Microsporus acaroides* (Waltl) (jfr. Hansen et al., 1995). SJ: Tinglev Mose v. Tinglev, i antal 6.6.1996, sigtet af fugtige planterester i en udtørret tørvegrav (M. Hansen, H. Liljehult, J. Pedersen). Ny for SJ.

HALIPLIDAE

69 (48). *Haliphys laminatus* (Schall.). F: Skovsgård på Langeland 1995 (V. Mahler). Ny for F.

70 (48). *Haliphys furcatus* Seidl. NEJ: Kringelrøn 1994 (J. Pedersen). Ny for NEJ.

DYTISCIDAE

De nordiske arter er behandlet af Nilsson & Holmen (1995).

72 (51). *Hydroporus neglectus* Schaum. LFM: Mølrelung v.f. Ravnsby (J. Pedersen).

72 (52). *Graptodytes granularis* (L.). SJ: Lakolk. SZ: Holmegårds Mose. (Begge fund J. Pedersen).

72 (55). *Agabus unguicularis* (Thoms.). I F også efter 1960 (P. Jørum, V. Mahler).

73 (55). *Agabus didymus* (Oliv.) (Hansen et al., 1994). SZ: Varpelev, bl.a. 7.12.1996 (G. Pritzl, J. Pedersen, M. Hansen). NEZ: Gørløse Å v.f. Gørløse, i stort antal 16.8.1996, i selskab med bl.a. *A. guttatus*, *A. paludosus*, *A. sturmi*, *Ilybius fuliginosus*, *Scarodytes halensis* og *Haliphys lineatocollis*. Arten er iagttaget flyvende (M. Holmen).

CARABIDAE

74 (14). *Omophron limbatum* (Fabr.) (jfr. Mahler, 1987a). SJ: Bjergskov v. Hostrup Sø og Emmerlev Klev (begge fund M. Hansen). EJ: Stranden v. Saksild (S. Tolsgaard). Første fund fra SJ efter 1900.

75 (11). *Nebria livida* (L.). F: Sønderby Klint (J. Runge); Æbelø (Jane Anderson).

75 (12). *Notiophilus rufipes* Curt. F: Æbelø (V. Mahler). LFM: Møns Klint (Peter Sprick). Første fund fra LFM efter 1960.

75 (10). *Calosoma inquisitor* (L.) (jfr. Mahler, 1987a). I nyere tid også NEJ: Skivum Krat, 1 eks. 19.6.1996 (Rune Bygebjerg leg., S. Tolsgaard coll.). Første fund fra NEJ efter 1960.

*75 (9). *Carabus auratus* L. (efter *nitens*). Arten kan nu med sikkerhed fastslås at høre til den danske fauna, idet en bestand er fundet i F: Voderup Klint på Ærø, 3 eks. 3.5.1996 (Tine Pind Jørum & P. Jørum) og flere eks. senere (flere samlere), løbende fremme i forårssolen på sydvendt, soleksponeret skrænt på leret, sandblandet bund med ret lav og spredt vegetation. For-

uden dette fund kendes et fund fra NEZ: Hørs-holm (rester af en imago i midten af 1930'erne) og et fra F: Ristinge Klint på Langeland (1983), men begge har været betragtet som tilfældige. Formentlig eksisterer der bestande af arten flere steder i det sydfynske område. Arten er mere udførligt behandlet af Jørum & Jørum (1996).

76 (12). *Elaphrus cupreus* Duft. I SJ også efter 1960 (M. Hansen).

76 (14). *Dyschirius angustatus* (Ahr.). F: Æbelø (P. Jørum). Lokaltiteten »Sose Odde« (jfr. Hansen et al., 1993) udgår. Arten er således ikke fundet på Bornholm.

76 (14). *Brosicus cephalotes* (L.). I SJ også efter 1960 (J. Pedersen).

77 (22). *Trechus discus* (Fabr.). Udbredt i SJ (ny lokalitet: Magisterkogen (J. Runge)).

77 (22). *Pogonus luridipennis* (Germ.). Udbredt i Vadehavet (SJ, WJ) (nye lokaliteter, SJ: Emmerlev Klev og Helm Odde (M. Hansen, J. Pedersen, H. Liljehult)).

77 (17). *Bembidion ephippium* (Marsh.). SJ: Margrethekog, 3 eks. 18.6.1996, under tørre algebeklægninger og ved planterødder ved et brakvandshul (G. Pritzl); Helm Odde, i antal 3.6. og 10.6.1996 samt 1 eks. 11.7.1996, på meget fugtig, næsten plantebar, slikagtig bund ved et delvis udtørret brakvandshul, dels under tynde, skorpeagtige flager af trådalger, dels løbende fremme, i selskab med bl.a. *Bembidion normannum*, *Pogonus luridipennis* og *P. chalcus* (H. Liljehult, J. Pedersen, M. Hansen). Af arten kendtes ellers kun et enkelt dansk eksemplar fra Skallingen 1961. Ny for SJ.

77 (19). *Bembidion normannum* Dej. Udbredt i Vadehavet (SJ, WJ) (ny lokalitet, SJ: Helm Odde (M. Hansen, J. Pedersen, H. Liljehult)). Udbredt i F (nye lokaliteter: Knolden, Helnæs, Enebærøde, Æbelø (P. Jørum, M. Hansen)).

77 (19). *Bembidion tenellum* Er. F: Knoldsand, 1 eks. 11.6.1996, ved brakvandshul på strandeng, i selskab med *B. normannum* og *B. minimum* (J. Runge).

78 (19). *Bembidion clarkii* (Daws.) (jfr. Mahler, 1987a). NEJ: Høstemark Skov (Jane Anderson, V. Mahler).

78 (20). *Bembidion humerale* Sturm. NEJ: Foldgård Sø v. Højsande på Læsø, 1 eks. 29.5.1994 (J. Pedersen). Ny for NEJ.

78 (21). *Tachys bistratus* (Duft.). F: Drejø 1995 (P. Jørum); Knolden (P. Jørum, J. Runge).

78 (21). *Tachyta nana* (Gyll.) (Hansen et al., 1992). LFM: Sdr. Kohave v. Nykøbing F., 1 eks. 22.5.1996, under halvfrisk egebark i selskab med bl.a. *Dexiogia corticina*, *Bitoma crenata* og *Uleiota planata* (J. Pedersen). 3. danske lokalitet. Ny for LFM.

79 (37). *Pterostichus versicolor* (Sturm). I SJ også efter 1960 (M. Hansen, V. Mahler).

79 (37). *Pterostichus longicollis* (Duft.). F: Knolden, 2 eks. 11.6.1996, på stranden (J. Runge). 3. danske lokalitet. Ny for F.

79 (39). *Calathus melanocephalus* (L.). I SJ også efter 1960 (J. Pedersen).

80 (41). *Agonum afrum* (Duft.). I SJ også efter 1960 (M. Hansen).

80 (43). *Agonum thoreyi* Dej. I SJ også efter 1960 (J. Pedersen).

81 (34). *Amara ingenua* (Duft.). I SZ også efter 1960 (M. Hansen).

81 (35). *Amara brunnea* (Gyll.). Af denne art, der normalt mangler porepunkt ved scutellarstribens rod, foreligger nogle eksemplarer fra Tisvilde med veludviklet porepunkt. Sådanne eksemplarer kendes også fra udlandet, men er ikke tidligere registreret her fra landet. (H. Liljehult).

81 (35). *Amara majuscula* (Chaud.). SZ: Vordingborg (M. Hansen, J. Pedersen).

81 (35). *Amara fulva* (Müll.). I SJ også efter 1960 (M. Hansen).

81 (36). *Amara equestris* (Duft.). I SJ også efter 1960 (M. Hansen).

81 (23). *Panagaeus cruxmajor* (L.). I SZ også efter 1960 (M. Hansen).

81 (23). *Panagaeus bipustulatus* (Fabr.). SJ: Frølev Plt. (J. Pedersen, M. Hansen). Ny for SJ.

82 (24). *Badister unipustulatus* Bon. SJ: Lakolk på

Rømø, 1 eks. 3.6.1996, i en nyoprenset grøft (H. Liljehult). Første fund fra SJ efter 1900.

82 (27). *Harpalus distinguendus* (Duft.). Denne art, der ikke var set hos os i mange år – senest Møn 1903 (Bangsholt, 1983) – er nu genfundet i LFM: Bøtø, 1 eks. 8.6.1996, på stranden under tang (J. Runge). Første fund fra LFM efter 1960.

82 (28). *Harpalus rufipalpis* Sturm. SJ: Emmerlev Klev (M. Hansen). Første fund fra SJ efter 1900.

83 (29). *Stenolophus mixtus* (Hbst.). Også i NWJ (V. Mahler).

83 (25). *Perigona nigriceps* (Dej.). F: Rørup (J. Runge). LFM: Sdr. Kohave v. Nykøbing F. (M. Hansen, J. Pedersen). Ny for LFM.

84 (43). *Lebia chlorocephala* (Hffm.). Også i NEJ (S. Tolsgaard).

84 (43). *Lebia cruxminor* (L.). Udbredt i den østlige del af NEJ (nye lokaliteter: Hals Sønderskov, Lodskovvad, Skagen (Rune Bygebjerg leg., S. Tolsgaard coll.)).

84 (44). *Demetrias imperialis* (Germ.). NWZ: Tissø (P. S. Jensen).

84 (44). *Dromius agilis* (Fabr.). I SJ også efter 1960 (J. Pedersen).

84 (44). *Dromius angustus* Brullé. EJ: Truust (J. Pedersen).

84 (45). *Dromius sigma* (Rossi). I WJ også efter 1960 (V. Mahler).

84 (45). *Syntomus truncatellus* (L.). I NWJ også efter 1960 (V. Mahler).

84 (46). *Microlestes minutulus* (Goeze). Udbredt i LFM (nye lokaliteter: Sdr. Kohave v. Nykøbing F. og Ny Kirstineberg Storskov (J. Pedersen)). SZ: Sorø Sø (M. Hansen).

84 (46). *Cymindis vaporariorum* (L.). SZ: Holmegårds Mose, 1 eks. 20.9.1996 (J. Pedersen). Ny for SZ.

LEIODIDAE

86 (81). *Amphicyllis globiformis* (Sahlb.). SJ: Bommerlund Plt. (J. Pedersen). EJ: Bramdrup Skov v.

Kolding (J. Runge). Første fund fra SJ efter 1960.

86 (81). *Agathidium confusum* Bris. I SJ også efter 1960 (J. Pedersen).

86 (82). *Agathidium nigrinum* Sturm. I SJ også efter 1960 (J. Pedersen).

87 (76). *Colon dentipes* (Sahlb.). I F og SZ også efter 1960 (J. Pedersen).

87 (76). *Colon barnevillei* Kr. F udgår (J. Pedersen).

87 (76). *Colon serripes* (Sahlb.). WJ: Sdr. Felding 1992 (V. Mahler).

87 (72). *Nargus wilkinii* (Spence). I SJ også efter 1960 (J. Pedersen).

87 (73). *Choleva jeanneli* Britten. SJ: Frøslev Plt. (M. Hansen). Første fund fra SJ efter 1960.

88 (74). *Catops nigriclavus* Gerh. NEJ: Høstemark Skov, 1 eks. 13.4.1996 (Søren Hansen leg., V. Mahler det. et coll.). Ny for NEJ.

88 (74). *Catops fuliginosus* Er. I SJ også efter 1960 (M. Hansen).

HYDRAENIDAE

89 (61). *Ochthebius auriculatus* Rey. SJ: Flere steder langs vestkysten, bl.a. Emmerlev Klev og Helm Odde (J. Pedersen, M. Hansen).

89 (61). *Ochthebius viridis* Peyr. NEJ: Bløden Hale på Læsø (J. Pedersen).

PTILIIDAE

89 (87). *Ptenidium intermedium* Wank. Arten må betegnes som udbredt, men ikke helt almindelig. Fundet i alle distrikter efter 1960.

89 (87). *Ptenidium punctatum* (Gyll.). Også i NWJ (V. Mahler).

89 (88). *Oligella foveolata* (Allib.). Også i LFM og NWZ (M. Hansen).

89 (88). *Micridium halidaii* (Matth.). LFM: Sundby Storskov, 1 eks. 25.7.1996, sigtet af smuld fra hul bøg (M. Hansen).

90 (88). *Euryptilium saxonicum* (Gillm.). SJ: Frøslev Plt. (H. Liljehult). Ny for SJ.

90 (88). *Ptiliola brevicollis* (Matth.) (Hansen, 1970: *Ptilolium b.*). NEZ: Stampeskov v. Rådvad, 1 eks. 20.2.1993 (J. Pedersen) og i antal juli-august 1996 (H. Liljehult, M. Hansen), i kompost, især græskompost. Arten er ellers kun taget ganske få gange i Dyrehaven (1 eks. 1945, i antal 1967) samt en enkelt gang ved Odense (1 eks. 1901).

90 (88). *Ptiliolium spencei* (Allib.) (jfr. Hansen, 1988b). LFM: Sdr. Kohave v. Nykøbing F. (M. Hansen). Ny for LFM.

90 (88). *Ptiliolium fuscum* (Er.). EJ: Hald Ege (P. Jørum). NEJ: Høstemark Skov (V. Mahler). LFM: Sdr. Kohave v. Nykøbing F. (J. Pedersen). NWZ: Trønninge Mose (H. Liljehult). Ny for NEJ.

90 (88). *Ptiliolium marginatum* (Aubé). I NEZ også efter 1960 (H. Liljehult).

90 (90). *Acrotrichis montandonii* (Allib.). I SJ også efter 1960 (M. Hansen).

90 (90). *Acrotrichis chevrolatii* (Allib.). LFM: Sdr. Kohave v. Nykøbing F., nogle eks. 19.4.1996 og senere, sigtet af varm, gærende staldkompost (J. Pedersen). Ny for LFM.

90 (91). *Acrotrichis brevipennis* (Er.). Også i SJ (M. Hansen).

90 (91). *Acrotrichis pumila* (Er.). I SZ også efter 1960 (M. Hansen).

90 (91). *Acrotrichis parva* Rosk. (Bangsholt, 1981) (jfr. Hansen et al., 1994). NEJ: Høstemark Skov, yderligere 8 eks. 29.6.1996, sigtet af udlagt hønsegødning i egeskov, sammen med bl.a. *A. cognata*, *rugulosa* og *silvatica*, *Euryptilium saxonicum*, *Ptiliolium fuscum* og *schwarzi*, *Atheta glabricula* og *excellens*, *Anopleta sodermani*, *Pachyatheta cribrata*, *Omalium laticolle* og *septentrionis* (V. Mahler). NEZ: Asserbo, 1 eks. 22.10.1994, sigtet af rådne svampe, i selskab med bl.a. *Acrotrichis silvatica* og *Atheta excelsa* (G. Pritzl). Ny for NEZ.

91 (90). *Acrotrichis rosskotheni* Sundt (Mahler, 1987a: *fraterna*). I NEZ også efter 1960 (M. Hansen).

91 (90). *Acrotrichis henrici* (Matth.) (Hansen et al., 1996). NEZ: Stampeskov v. Rådvad, 1 Q

10.3.1996, sigtet af kompost (M. Hansen). 2. danske eks. Ny for NEZ.

SCYDMAENIDAE

91 (83). *Eutheia plicata* (Gyll.). SJ: Dravedskov (J. Pedersen, M. Hansen, H. Liljehult). Første fund fra SJ efter 1960.

91 (83). *Eutheia scydmaenoides* Steph. F: Skovsgård på Langeland (P. Jørum).

91 (83). *Cephennium thoracicum* Müll. & Kunze (Hansen, 1970). NEZ: Stampskov v. Rådvad, i staldkompost (M. Hansen).

91 (83). *Nevraphes angulatus* (Müll. & Kunze). I SJ også efter 1960 (M. Hansen).

92 (85). *Euconnus rutilipennis* (Müll. & Kunze). SJ: Lakolk på Rømø (J. Pedersen). Ny for SJ.

92 (85). *Euconnus fimetarius* (Chaud.) (jfr. Hansen, 1988b). I nyere tid også fundet i NWZ: Nørrevang v. Rørvig (M. Hansen, J. Pedersen). NEZ: Dyrehaven (J. Pedersen). Ny for NWZ.

SCAPHIDIIDAE

92 (92). *Scaphisoma assimile* Er. I NEJ også efter 1960 (V. Mahler) og i NEZ efter 1960 (J. Pedersen).

SILPHIDAE

93 (70). *Thanatophilus dispar* (Hbst.) (jfr. Hansen et al., 1990). SJ: Ribe Å v. Tange (V. Mahler). LFM: Krenkerup 1987 (H. Liljehult). Første fund fra SJ efter 1960.

93 (71). *Silpha carinata* Hbst. Også i NEJ (V. Mahler).

93 (71). *Silpha obscura* L. I SJ også efter 1960 (M. Hansen).

93 (70). *Nicrophorus vespilloides* Hbst. I SJ også efter 1960 (M. Hansen).

STAPHYLINIDAE

93 (94). *Acrolocha minuta* (Oliv.). I LFM også efter 1900 (M. Hansen).

94 (96). *Omalium rugatum* Rey. Også i SZ (jfr. Hansen, 1988b).

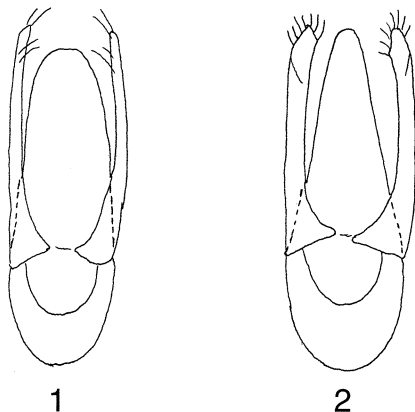


Fig. 1-2. *Eusphalerum*, aedeagus set fra undersiden. – 1, *E. minutum*. – 2, *E. sorbicola*. (Omtegnet efter Palm, 1948).

94 (97). *Xylodromus depressus* (Grav.). I SJ også efter 1960 (M. Hansen) og i F efter 1960 (M. Hansen, P. Jørum, V. Mahler).

94 (98). *Xylodromus affinis* (Gerh.). SZ: Kalvehave Mark, 1 eks. 30.10.1996, sigtet af rotterede i havekompost (J. Pedersen).

*95 (94). *Eusphalerum sorbicola* (Kangas) (efter *minutum*). Arten er nu fundet i Danmark. EJ: Hald Ege, 1 eks. 4.6.1996, ketsjet i urvegetationen eller nedbanket af pilebusk på en eng i den sydøstlige udkant af egeskoven (P. Jørum). Arten er udbredt i vore nabolande (Norge, Sverige, Finland, Karelen, Estland, Nordtyskland). I Skandinavien er den fundet i blomster af *Carex* spp., *Caltha palustris*, *Sorbus aucuparia* og *Salix* spp. – Arten er omtalt som forventelig i »Danmarks Fauna« (Hansen, 1951b), dog uden at være inkluderet i bestemmelsesnøglen. Den ligner stærkt *minutum* og adskilles bedst fra denne ved de afvigende køns karakterer (jfr. nedenstående nøgle). Hos det danske eksemplar af *sorbicola* er følehornene næsten ensfarvet rød-gule (hos *minutum* sorte med rød-gul rodhalvdel); denne forskel omtales imidlertid ikke i litteraturen og er muligvis ikke konstant.

E. sorbicola kan indpasses i bestemmelsesnøglen i »Danmarks Fauna« (Hansen, 1951b: 44) ved at erstatte nøglen punkt 2 med følgende:

- 2. Hovedet uden længderidser langs øjets inderrand 2a
- Hovedet fint længderidset på hver side langs den forreste del af øjets inderrand 3

- 2a. Pronotum højst 1,5x så bredt som langt. Bagføddernes kloled lidt kortere end de øvrige led tilsammen. Vingedækkerne hos udfarvede eksemplarer mørkebrune. Oversiden med ret svag glans. ♂: Aedeagus, fig. 1. ♀: Vingedækkernes sømспidser bagudtrukne 3. *minutum*
- Pronotum lidt over 1,5x så bredt som langt. Bagføddernes kloled mindst så langt som de øvrige led tilsammen. Vingedækkerne lysebrune eller gule. Oversiden stærkere glinsende. ♂: Aedeagus, fig. 2. ♀: Vingedækkernes sømспidser ikke bagudtrukne 3a. *sorbicola*
- 95 (94). *Eusphalerum torquatum* (Marsh.). I EJ også efter 1960 (V. Mahler).
- 95 (97). *Philorinum sordidum* (Steph.) (Hansen, 1988b). SJ: Bjergskov v. Hostrup Sø (M. Hansen). Ny for SJ.
- 95 (99). *Eucnecusum brachypterum* (Grav.). Også i SJ (J. Pedersen).
- 95 (99). *Acidota cruentata* Mannh. Udbredt i LFM (ny lokalitet: Sdr. Køhave v. Nykøbing F. (J. Pedersen)).
- 95 (100). *Lesteva sicula* Er. F: Skovsgård på Langeland 1995 (P. Jørum). Første fund fra F efter 1960.
- 95 (100). *Anthophagus caraboides* (L.). I SZ også efter 1960 (J. Pedersen).
- 96 (92). *Micropeplus porcatus* (Payk.). SJ: Sønder-skov på Als (J. Pedersen).
- 96 (92). *Micropeplus caelatus* Er. SJ: Lakolk på Rønmø, 1 eks. 10.6.1996, sigtet af mos og planterester på fugtig bund (H. Liljehult). Arten var ikke fundet hos os i ca. 50 år; det seneste fund var så vidt vides fra Hejreengen i Sundby Storskov (1947), og de øvrige hos Hansen (1964) nævnte fund er vistnok alle over 90 år gamle. Første fund fra Jylland, dermed ny for SJ.
- 96 (92). *Micropeplus fulvus* Er. SJ: Frøslev Plt. (M. Hansen). Arten er nu kendt fra alle distrikter i nyere tid og må betegnes som udbredt, men ikke helt almindelig. Første fund fra SJ efter 1960.
- 96 (92). *Micropeplus tesseralis* Curt. (Hansen, 1970). F: Wedellsborg (M. Hansen, J. Pedersen, P. Jørum); Kajbjerg Skov (P. Jørum). LFM: Ny Kirstineberg Storskov (M. Hansen, J. Pedersen). Alle steder sigtet af aske fra bålpladser. Ny for F.
- 96 (188). *Euplectus infirmus* Raffr. (Hansen, 1970). SZ: Oringe, 3 eks. 28.4.1996, sigtet af hul pil (J. Pedersen). Ny for SZ.
- 97 (187). *Trimum brevicorne* (Reichenb.). I EJ også efter 1960 (M. Hansen).
- 97 (190). *Batrisodes venustus* (Reichenb.). F: Æbelø (P. Jørum).
- 97 (189). *Trichonyx sulcicollis* (Reichenb.). F: Wedellsborg, 1 eks. 13.6.1996, sigtet ved mosbevokset stub (J. Runge). Første fund fra F efter 1960.
- 97 (191). *Reichenbachia juncorum* (Leach). I SJ også efter 1960 (H. Liljehult).
- 98 (192). *Pselaphaulax dresdensis* (Hbst.). SJ: Tinglev Mose v. Tinglev 1977 (V. Mahler); Lakolk på Rønmø (J. Pedersen, M. Hansen). EJ: Svanemose 1975 (V. Mahler). WJ: Skærsø 1989 (O. Vagtholm-Jensen). F: Viemose v. Odense 1949 (coll. N. M.). LFM: Alsø Skov 1913 (coll. Z. M.). SZ: Munkeskov v. Bjerrede 1987 (M. Hansen). I LFM kun fundet før 1960.
- 98 (101). *Deleaster dichrous* (Grav.). Udbredt i det østlige EJ (nye lokaliteter: Viuf Skov, Højen, Bol-ler Nederskov (K.E. Stougaard, V. Mahler)).
- 99 (102). *Thinodromus arcuatus* (Steph.). I SZ også efter 1960 (M. Hansen).
- 99 (102). *Carpelimus obesus* (Kiesw.). F: Knold-sand og Æbelø (P. Jørum).
- 99 (103). *Carpelimus lindrothi* (Palm). F: Æbelø (V. Mahler).
- 99 (103). *Carpelimus foveolatus* (Sahlb.). SJ: Lakolk på Rønmø (J. Pedersen).
- 99 (103). *Carpelimus halophilus* (Kiesw.). SJ: Emmerlev Klev, i antal 10.6.1996 og senere, på plantebar, fugtig, fint sandet, lerblandet bund lige over tidevandszonen (M. Hansen, J. Pedersen, H. Liljehult); Helm Odde, 1 eks. 10.6.1996, sigtet af opskyl (M. Hansen).
- 99 (103). *Carpelimus gracilis* (Mannh.). SJ: Lakolk

på Rømø (J. Pedersen). SZ: Sorø Sø (M. Hansen, H. Liljehult).

99 (104). *Carpelimus schneideri* (GgIb.). SJ: Emmerlev Klev, fåtallig 10.6. og 12.7.1996, på plantebar, fugtig, fint sandet, lerblandet bund lige over tidevandszonen (M. Hansen, J. Pedersen); Helm Odde, 1 eks. 10.6.1996, sigtet af opskyl (M. Hansen). Begge steder i selskab med *C. halophilus*.

99 (104). *Oxytelus fulvipes* Er. EJ: Hedeskov (K.J. Siewertz-Poulsen).

99 (104). *Anotylus insecatus* (Grav.). SJ: Rømø-dæmningen (M. Hansen).

100 (106). *Platystethus nodifrons* Mannh. I WJ også efter 1960 (V. Mahler).

100 (106). *Bledius limicola* Tott. (Mahler, 1987a: *germanicus*). SJ: Emmerlev Klev, i stort antal 10.6.1996 og senere, på plantebar, fugtig, fint sandet, lerblandet bund lige over tidevandszonen (M. Hansen, J. Pedersen, H. Liljehult). På lokaliteten fandtes også *B. spectabilis*, men denne forekom overvejende nærmere kystlinien, tilsyneladende kun på de partier, som var under mere jævnlig påvirkning af tidevandet. NWJ: Bøgsted Rende (S. Tolsgaard leg., V. Mahler det.). Ny for SJ og NWJ.

100 (107). *Bledius dama* Motsch. SJ: Emmerlev Klev (M. Hansen, J. Pedersen m.fl.).

100 (107). *Bledius atricapillus* Germ. (nec Fabr.) (*praetermissus* auct. nec Will.). Udbredt i F (nye lokaliteter: Knolden og Æbelø (P. Jørum)). – Som allerede anført af Lohse (1982), må *B. atricapillus* Germ. og *B. praetermissus* Will. betragtes som to gode arter og ikke, som ofte antaget (bl.a. Hansen, 1996), som synonyme. De i »Fortegnelsen« (Hansen, 1964) og tidligere tillæg meldte fund, som alle er fra (eller nær) kysterne i vore indre farvande, gælder *atricapillus*. Således bør den hos Hansen (1996) som »*praetermissus*« opførte art benævnes *atricapillus* Germar, 1825 (nec Fabricius, 1775). Det må bemærkes, at navnet »*atricapillus* Germ.« er præokkuperet og strengt taget derfor ikke er gyldigt. Da der imidlertid ikke synes at eksistere noget andet navn for arten, og vi ikke finder, at nærværende publikation er det rette sted at foreslå et nyt navn, er det foretrukket at bibeholde »*atricapillus*« indtil videre.

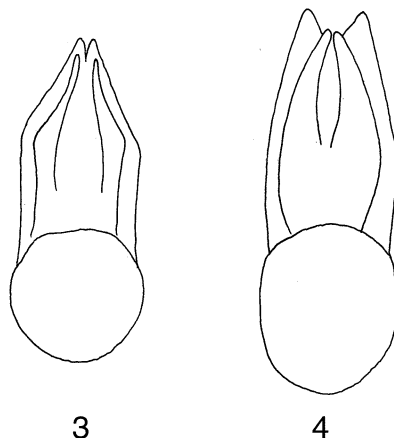


Fig. 3-4. *Bledius*, aedeagus set fra undersiden. – 3, *B. atricapillus*. – 4, *B. praetermissus*.

*100 (107). *Bledius praetermissus* Williams (nec sensu Hansen, 1996) (efter *atricapillus*). Som anført under den forrige art, gælder de hidtil meldte fund af »*praetermissus*« i virkeligheden *atricapillus*. Imidlertid er den rigtige *praetermissus* nu også fundet i Danmark: SJ: Emmerlev Klev, fåtallig 10.6.1996 (M. Hansen, J. Pedersen, H. Liljehult) og 12.7.1996 (M. Hansen, G. Pritzl), på plantebar, fugtig, fint sandet, lerblandet bund i eller lige over tidevandszonen. Ifølge Lohse (1982) er arten udbredt langs Nordsøkystrer fra Storbritannien til Slesvig-Holsten. Arten er halobiont, og er formodentlig en eksklusiv marskart. Den afviger således m.h.t. habitatvalg stærkt fra *atricapillus*, som (hos os) helt overvejende er knyttet til havskrænter. Et eksemplar fra Skallingen (Skomagersletten 22.5.1981), omtalt af Mahler (1987b) som »*atricapillus*« (men ikke gemt), er utvivlsomt også *praetermissus*.

B. praetermissus kan indføres i bestemmelsesnøglen i »Danmarks Fauna« (Hansen, 1951b: 229) ved i nøglen punkt 22 at udelade længdeangivelsen for *atricapillus*, at ændre »7. *atricapillus*« til »22a« og efter punkt 22 at indføre følgende nye nøglepunkt:

- 22a. Pronotum lidt mindre, knap $\frac{1}{2}$ gang så langt som vingedækkernes største længde, lidt stærkere hvælvet og lidt blankere. ♂: Paramererne på ydersiden nær midten ret stærkt vinkelbøjede (fig. 3)..... 7. *atricapillus*
- Pronotum lidt større, rigeligt $\frac{1}{2}$ gang så langt som vingedækkernes største længde, lidt svagere hvælvet og lidt

- mattere. ♂: Paramererne på ydersiden mere jævnt rundede (fig. 4)..7a. *praetermissus*
- B. praetermissus* ligner stærkt *atricapillus*, men adskiller sig ved de i nøglen nævnte kendetegn samt tilsyneladende ved at være gennemsnitligt større, (danske eks.: 3,1-3,7 mm mod 2,7-3,2 mm hos *atricapillus*). Selv om bestemmelsen ved brug af ydre kendetegn kan forudsætte, at man har begge arter til sammenligning, understøttes deres artsstatus af såvel forskellen i ♂-genitalierne som i levevis (M. Hansen).
- 100 (107). *Bledius nanus* Er. F: Knolden (P. Jørum).
- 100 (107). *Bledius gallicus* (Grav.). Også i NWJ (V. Mahler).
- 100 (108). *Bledius dissimilis* Er. F: Knolden (P. Jørum).
- 100 (108). *Bledius erraticus* Er. F: Voderup Klint (J. Pedersen). LFM: Gedser Odde (J. Pedersen). Første fund fra LFM efter 1960.
- 101 (110). *Stenus fossulatus* Er. F: Æbelø (V. Mahler).
- 101 (110). *Stenus aterrimus* Er. WJ: Båstlund Krat n.f. Billund, 1 eks. 22.9.1996 (O. Vagtholm-Jensen).
- 101 (111). *Stenus proditor* Er. SJ: Lakolk på Rømhø (M. Hansen, G. Pritzl).
- 101 (111). *Stenus nitens* Steph. LFM: Møllelung v.f. Ravnsby (J. Pedersen).
- 101 (111). *Stenus morio* Grav. F: Stavrhoved (O. Vagtholm-Jensen). Første fund fra F efter 1960.
- 102 (113). *Stenus formicetorum* Mannh. Også i SJ (J. Pedersen).
- 102 (115). *Stenus picipennis* Er. Ej: Hald Ege, 1 eks. 16.6.1996, i hedekær (P. Jørum). F: Voderup Klint, 1 eks. 18.5.1996, ved leret vandhul (V. Mahler, P. Jørum). Ny for F.
- 102 (115). *Stenus pallipes* Grav. F: Stavrhoved (O. Vagtholm-Jensen). Første fund fra F efter 1960.
- 103 (116). *Euaesthetus ruficapillus* Lac. Også i SJ (M. Hansen).
- 103 (116). *Paederus littoralis* Grav. LFM: Gedser Odde (J. Pedersen).
- 103 (117). *Astenus longelytratus* Palm. I NWZ også efter 1960 (J. Pedersen).
- 103 (117). *Rugilus orbiculatus* (Payk.). Også i NWZ (M. Hansen).
- 103 (119). *Medon apicalis* (Kr.). SZ: Vordingborg (J. Pedersen).
- 103 (119). *Sunius bicolor* (Oliv.). LFM: Sdr. Kohave v. Nykøbing F. (M. Hansen). SZ: Skovhuse Skov (J. Pedersen).
- 103 (119). *Lithocharis ochracea* (Grav.). I SJ også efter 1960 (J. Pedersen).
- 104 (120). *Lathrobium fennicum* Renk. (Hansen, 1970). LFM: Sundby Storskov (Hejreengen), 1 ♂ 27.4.1996, ved kanten af en fugtig grøft (J. Pedersen). Ny for LFM.
- 104 (121). *Lathrobium pallidum* Nordm. WJ: Ho Bugt v. Oksbøl 1992 (V. Mahler). Første fund fra WJ efter 1960.
- 104 (121). *Ochtheophilum fracticorne* (Payk.). Også i SJ (M. Hansen).
- 104 (124). *Neobisnius procerulus* (Grav.). F: Æbelø, i antal 8.9.1996, på leret, slammes bund ved bredderne af et delvis udtørret vandhul (P. Jørum, V. Mahler).
- 104 (124). *Erichsonius cinerascens* (Grav.). I SJ også efter 1900 (M. Hansen).
- 104 (124). *Remus sericeus* Holme. NEJ: Bløden Hale på Læsø 1994 (J. Pedersen).
- 105 (125). *Philonthus succicola* Thoms. I SJ også efter 1960 (M. Hansen) og i F efter 1960 (P. Jørum, V. Mahler).
- 105 (126). *Philonthus nitidulus* (Grav.). Ej: Hald Ege (P. Jørum). NEZ: Rusland (K. Arevad).
- 105 (126). *Philonthus alpinus* Eppelsh. SJ: Frøslev Plt. (M. Hansen, J. Pedersen). F: Voderup Klint (V. Mahler). LFM: Høvblege (Høje Møn) (K. Arevad). Første fund fra SJ efter 1900, første fund fra F efter 1960, ny for LFM.

- 105 (126). *Philonthus umbratilis* (Grav.). I NWZ også efter 1960 (K. Arevad).
- 105 (126). *Philonthus cephalotes* (Grav.). I SJ også efter 1900 (M. Hansen).
- 105 (126). *Philonthus parvus* Sharp (Hansen, 1972). LFM: Nørreballe (J. Pedersen). SZ: Vordingborg (M. Hansen, J. Pedersen).
- 105 (127). *Philonthus rectangulus* Sharp. I SJ også efter 1960 (J. Pedersen).
- 105 (127). *Philonthus corruscus* (Grav.). F: Sønderby Klint (P. Jørum). LFM: Udbredt på Lolland-Falster (nye lokaliteter: Keldskov (J. Pedersen), Sdr. Kohave v. Nykøbing F. (J. Pedersen, M. Hansen)). SZ: Vordingborg (M. Hansen, J. Pedersen). Første fund fra F og SZ efter 1960.
- 105 (127). *Philonthus sanguinolentus* (Grav.). I F og LFM også efter 1960 (J. Pedersen).
- 105 (127). *Philonthus parvicornis* (Grav.). F: Skovsgård på Langeland 1995 (V. Mahler, P. Jørum). LFM: Sdr. Kohave v. Nykøbing F. (J. Pedersen). Første fund fra F og LFM efter 1960.
- 105 (128). *Philonthus jurgans* Tott. LFM: Sdr. Kohave v. Nykøbing F. (J. Pedersen).
- 105 (128). *Philonthus cruentatus* (Gmelin). I F også efter 1960 (J. Pedersen).
- 105 (128). *Philonthus corvinus* Er. SJ: Lakolk på Rømmø (M. Hansen).
- 105 (128). *Philonthus discoideus* (Grav.). I LFM også efter 1960 (J. Pedersen).
- 105 (128). *Philonthus ventralis* (Grav.). I LFM også efter 1960 (J. Pedersen).
- 105 (128). *Philonthus fumarius* (Grav.). SJ: Frøslev Plt. (J. Pedersen). Første fund fra SJ efter 1960.
- 105 (128). *Philonthus nigrita* (Grav.). SJ: Lakolk på Rømmø. SZ: Holmegårds Mose (begge fund J. Pedersen).
- 106 (128). *Philonthus micantoides* Benick & Lohse (Hansen et al., 1996). I SJ også efter 1900 (M. Hansen, V. Mahler).
- 106 (129). *Philonthus rubripennis* Steph. I SJ også efter 1960 (J. Pedersen).
- 106 (129). *Philonthus salinus* Kiesw. SJ: Emmerlev Klev (J. Pedersen, M. Hansen).
- 106 (129). *Philonthus binotatus* (Grav.). NWJ: Bygholm Vejle (V. Mahler).
- 106 (130). *Gabrieus nigrifolius* (Grav.) (jfr. Mahler, 1987a). I nyere tid også SJ: Emmerlev Klev, 1♂ 10.6.1996 (M. Hansen). Første fund fra SJ efter 1960.
- 106 (130). *Gabrieus keysianus* Sharp. NEJ: Danzigmand på Læsø 1994 (J. Pedersen).
- 106 (130). *Gabronthus thermanum* (Aubé). LFM: Sdr. Kohave v. Nykøbing F., nogle eks. i varm, gærende staldkompost (J. Pedersen). Ny for LFM.
- 106 (131). *Ocypus ophthalmicus* (Scop.). F: Æbelø (P. Jørum).
- 106 (132). *Ocypus picipennis* (Fabr.). I SJ også efter 1900 (V. Mahler).
- 107 (130). *Dinothenarus pubescens* (Deg.) (jfr. Hansen et al., 1996). EJ: Rye Nørreskov 1963 (P. Jørum); Fløjstrup Skov 1961 (P. Jørum); Silkeborg 1959 (K. Pedersen). NEJ: Store Vildmose 1959 (K. Pedersen).
- 107 (133). *Quedius truncicola* Fairm. & Lab. EJ: Hestehave v. Kalø (K.J. Siewertz-Poulsen).
- 107 (134). *Quedius invreai* Grid. WJ: Båstlund Krat n.f. Billund, 1♂ 14.9.1996, sigtet af jordbo af *Vespa vulgaris* (O. Vagtholm-Jensen).
- 107 (135). *Quedius mesomelinus* (Marsh.). I SJ også efter 1960 (M. Hansen).
- 107 (135). *Quedius scitus* (Grav.). F: Æbelø (V. Mahler). Første fund fra F efter 1960.
- 107 (136). *Quedius simplicifrons* Fairm. WJ: Ho Bugt v. Oksbøl 1992 (V. Mahler).
- 107 (137). *Quedius maurorufus* (Grav.). I SJ også efter 1900 (J. Pedersen).
- 108 (137). *Quedius semiobscurus* (Marsh.). F: Æbelø (V. Mahler). NWZ: Nekselø (J. Pedersen). Ny for NWZ.
- 108 (138). *Quedius semiaeneus* (Steph.). Udbredt i

- Vadehavet (SJ, WJ). WJ: Sdr. Felding 1992 (V. Mahler). SZ: Rådmandshave (M. Hansen).
- 108 (138). *Quedius boops* (Grav.). I EJ også efter 1960 (J. Pedersen).
- 108 (138). *Heterothops stiglundbergi* Israelson (Mahler, 1987a). SJ: Frøslev Plt. (J. Pedersen). SZ: Skovhuse Skov (J. Pedersen). Ny for SJ.
- 108 (138). *Heterothops praeivius* Er. Også i NWZ (M. Hansen).
- 108 (121). *Leptacinus batychrus* (Gyll.). Også i NWZ (M. Hansen).
- 108 (122). *Leptacinus intermedius* Donisth. F: Wedellsborg. SZ: Holmegårds Mose. (Begge fund J. Pedersen).
- 108 (122). *Leptacinus pusillus* (Steph.). Også i NWZ (M. Hansen).
- 108 (121). *Phacophallus parumpunctatus* (Gyll.). LFM: Sdr. Kohave v. Nykøbing F. (J. Pedersen).
- 109 (122). *Gyrophypnus angustatus* Steph. (Hansen et al., 1996). SZ: Kalvehave Mark, 1 eks. 30.10.1996, sigtet af rotterede i havekompost (J. Pedersen).
- 109 (123). *Xantholinus laevigatus* Jacobs. I NWZ også efter 1960 (J. Pedersen).
- 109 (140). *Mycetoporus eppelsheimianus* Fagel (Hansen et al., 1995: *brucki*). NEJ: Høstemark Skov, yderligere 1 eks. 23.3.1996 (V. Mahler).
- 109 (140). *Mycetoporus niger* Fairm. & Lab. (Mahler, 1987a). SJ: Frøslev Plt. 2 eks. 6.6. og 1 eks. 9.6.1996, under skimlede halmballer i det sydlige skovbryn (J. Pedersen, M. Hansen, H. Liljehult). Af arten forelå ellers kun et enkelt eksemplar fra Dravedskov (1982).
- 109 (140). *Mycetoporus bimaculatus* Lac. SJ: Frøslev Plt. SZ: Sorø Sø. (Begge fund M. Hansen). Første fund fra SJ efter 1960; ny for SZ.
- 110 (139). *Ischnosoma longicorne* (Mäkl.). WJ: Sdr. Felding 1992 (V. Mahler).
- 110 (141). *Lordithon exoletus* (Er.). I F også efter 1960 (P. Jørum).
- *110 (144). *Tachinus humeralis* Grav. (efter *proximus*). Arten er nu fundet i Danmark. LFM: Sdr. Kohave v. Nykøbing F., 1♂ 19.4.1996, på hjorteådsel på halvfugtig skovbund (J. Pedersen). Der fandtes ingen yderligere eksemplarer blandt de nærtstående arter i coll. Z. M. og N. M. Arten er behandlet i »Danmarks Fauna« (Hansen, 1952) hvortil henvises m.h.t. bestemmelsen. Det skal dog bemærkes, at de i nøglen anførte forskelle mellem *humeralis* og *proximus* er noget vage. *T. humeralis* kendes lettest fra *proximus* ved at pronotums midtparti fuldstændig mangler mikroskulptur mellem punkterne (J. Pedersen).
- 110 (144). *Tachinus pallipes* (Grav.). LFM: Sdr. Kohave v. Nykøbing F. (M. Hansen, J. Pedersen). Ny for LFM.
- 110 (144). *Tachinus fimetarius* Grav. I SJ også efter 1960 (M. Hansen).
- 111 (143). *Tachyporus pallidus* Sharp. EJ: Hald Ege (P. Jørum). NEZ: Rude Skov (Skovrød Sø) og Store Dyrehave (Malte Enghave) (K. Arevad).
- 111 (143). *Tachyporus dispar* (Payk.) (Hansen et al., 1990; jfr. Hansen et al., 1995). Også i F (V. Mahler).
- 111 (143). *Tachyporus tersus* Er. WJ: Ho Bugt v. Oksbøl 1992 (V. Mahler).
- 111 (143). *Tachyporus pusillus* Grav. I F også efter 1960 (V. Mahler).
- 111 (142). *Sepedophilus littoreus* (L.). Også i NWZ (J. Pedersen).
- 111 (146). *Trichophya pilicornis* (Gyll.). SJ: Sønderskov på Als, 1 eks. 1.6.1996, aftenketsjet (M. Hansen, J. Pedersen). Første fund fra SJ efter 1960.
- 111 (147). *Myllaena dubia* (Grav.). Også i SJ (M. Hansen).
- 112 (147). *Myllaena intermedia* Er. I F også efter 1960 (P. Jørum, V. Mahler).
- 112 (147). *Myllaena gracilis* (Matth.). I SJ også efter 1960 (J. Pedersen).
- 112 (147). *Myllaena minuta* (Grav.). I SJ også efter 1960 (M. Hansen).

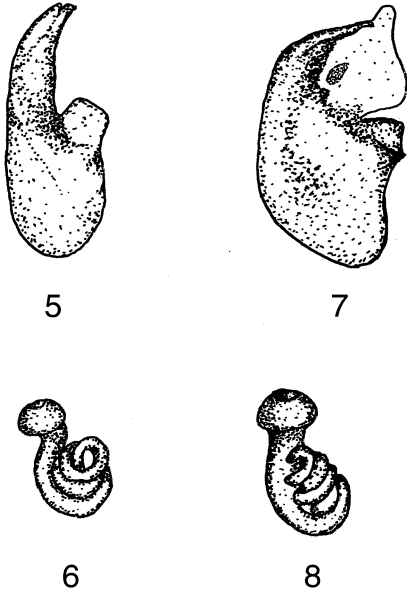


Fig. 5-8. *Myllaena*. – 5,7, penis set fra siden. – 6, 8, spermatheca. – 5-6, *M. infusata*. – 7-8, *M. masoni*.

*112 (147). *Myllaena masoni* Matth. (efter *infusata*). Arten er fundet i Danmark. SZ: Holmegårds Mose, 1 eks. 14.10.1996, sigtet af fugtigt løv og *Sphagnum* på halvskygget bund i mosens laggzone (J. Pedersen). Der fandtes ingen yderligere eksemplarer blandt de nærtstående arter i coll. Z. M. og N. M. Arten kendes ellers kun fra England, Nordtyskland og Norge.

Arten kan indpasses i bestemmelsesnøglen i »Danmarks Fauna« (Hansen, 1954: 11) ved i nøglens punkt 7 at erstatte »8. *infusata*« med »8« og herefter tilføje følgende nye nøglepunkt:

8. Kroppen mørkebrun, følehorn og ben brungule. Pronotums sider svagt rundede. Vingedækkerne langs sømmen ca. $\frac{1}{2}$ x så lange som pronotum. ♂: Penis, se fig. 5. ♀: Spermatheca, se fig. 6 8. *infusata*
 – Kroppen sort, følehorn og ben brune eller brunsorte. Pronotums sider stærkere rundede. Vingedækkerne langs sømmen lidt kortere, kun ca. $\frac{1}{3}$ x så lange som pronotum. ♂: Penis, se fig. 7. ♀: Spermatheca, se fig. 8 9. *masoni*

M. masoni er i reglen umiddelbart kendelig ved sin ringe størrelse og mørke farve. Den ligner i øvrigt mest *infusata*, men adskiller sig fra denne ved de i nøglen anførte kendetegn. Endvidere er

vingedækkerne (hos de undersøgte eksemplarer) tydeligt smallere end pronotum (hos *infusata* næppe smallere). Længde 1,2-1,5 mm.

112 (185). *Aleochara curtula* (Goeze). I F også efter 1960 (J. Pedersen).

112 (187). *Aleochara bipustulata* (L.). I NWJ også efter 1960 (V. Mahler).

112 (187). *Aleochara binotata* Kr. Også i LFM (V. Mahler; jfr. også Mahler, 1987a).

113 (181). *Oxyptoda lentula* Er. I F også efter 1960 (Skovsgård på Langeland, jfr. Hansen et al., 1996) (P. Jørum).

113 (182). *Oxyptoda exoleta* Er. WJ: Ho Bugt v. Oksbøl 1992 (V. Mahler).

113 (182). *Oxyptoda recondita* Kr. EJ: Hald Ege (P. Jørum).

113 (183). *Oxyptoda formiceticola* Märk. I F også efter 1900 (P. Jørum).

113 (183). *Oxyptoda brachyptera* (Steph.). I SJ også efter 1960 (V. Mahler).

113 (183). *Oxyptoda tarda* Sharp (Hansen, Kristensen et al., 1991). SJ: Marsken v. Ribe, 4 eks. 2.6.1992 (V. Mahler). WJ: Ho Bugt v. Oksbøl, 7 eks. 5.6.1992 og 1 eks. 20.9.1992 (V. Mahler). Ny for WJ.

114 (177). *Calodera aethiops* (Grav.). I F også efter 1960 (V. Mahler, P. Jørum).

114 (178). *Parocyusa longitarsis* (Er.) (Mahler, 1987a: *Chilopora l.*). SJ: Emmerlev Klev, 2 eks. 10.6.1996 (J. Pedersen) og yderligere nogle eks. 12.7.1996, sigtet af opskyl (G. Pritzl, M. Hansen).

114 (184). *Thiasophila inquilina* (Märkl.). LFM: Marielyst, 1 eks. 20.4.1996 (J. Pedersen).

115 (179). *Meotica exilis* (Knoch). Også i SJ (M. Hansen).

115 (180). *Meotica pallens* (Redtb.). EJ: Hald Ege, 1 eks. 21.4.1994, på engbund (P. Jørum).

115 (157). *Brachyusa concolor* (Er.). F: Voderup Klint (V. Mahler, P. Jørum).

116 (174). *Acrotone pseudotenera* (Cam.) (Hansen

- et al., 1994). NWZ: Nørrevang v. Rørvig, 1 eks. 29.3.1996, i varm, gærende staldkompost (M. Hansen, J. Pedersen). 3. danske lokalitet. Ny for NWZ.
- 116 (173). *Nehemitropia lividipennis* (Mannh.). I F også efter 1960 (V. Mahler).
- 116 (163). *Dochmonota clancula* (Er.). SJ: Lakolk på Rømmø (J. Pedersen).
- 116 (163). *Brundinia marina* (Muls. & Rey). NWJ: Østerild Fjord (V. Mahler).
- 116 (163). *Brundinia meridionalis* (Muls. & Rey). SJ: Emmerlev Klev og Helm Odde (J. Pedersen). NEJ: Bløden Hale på Læsø 1994 (J. Pedersen). F: Æbelø (V. Mahler). Ny for NEJ.
- 116 (162). *Dilacra luteipes* (Er.). SJ: Magisterkøgen (M. Hansen).
- 116 (162). *Dilacra vilis* (Er.). I F også efter 1960 (V. Mahler).
- 116 (158). *Schistoglossa gemina* (Er.). NWZ: Dybesø (M. Hansen). Første fund fra NWZ efter 1960.
- 117 (162). *Disopora languida* (Er.). SJ: Gallehus Skov; Lakolk på Rømmø (M. Hansen).
- 117 (164). *Liogluta alpestris* (Heer). I SJ også efter 1960 (M. Hansen).
- 117 (160). *Philhygra gyllenhalii* (Thoms.). SJ: Lakolk på Rømmø (M. Hansen).
- 118 (161). *Philhygra mahleri* Muona (Hansen et al., 1995). SJ: Marsken v. Ribe, 1♀ 2.6.1992, i fangglas (V. Mahler). 2. danske og 3. kendte eksemplarer.
- 118 (166). *Cadaverota cadaverina* (Bris.). I SJ også efter 1960 (M. Hansen).
- 118 (174). *Atheta orphana* (Er.). SJ: Marsken v. Ribe og Ribe Å v. Tange 1992 (V. Mahler). SZ: Sorø Sø (M. Hansen).
- 118 (172). *Atheta zosteræ* (Thoms.). NWJ: Tømmerby Fjord (V. Mahler). Ny for NWJ.
- 119 (165). *Atheta liliputana* (Bris.) (Bangsholt, 1981). SJ: Ribe Å v. Tange, 1 eks. 4.6.1992, i fangglas på engbund (V. Mahler).
- 119 (159). *Atheta confusa* (Märkl.). LFM: Marie-lyst, 5 eks. 20.4.1996 (J. Pedersen).
- 120 (169). *Atheta aquatica* (Thoms.). SZ: Vordingborg, 2 eks. 4.5.1996, sigtet af halvtør duegødning ved foden af Gåsetårnet (M. Hansen, J. Pedersen).
- 120 (169). *Atheta aeneicollis* (Sharp). F: Æbelø (V. Mahler). Første fund fra F efter 1960.
- 120 (169). *Atheta aquatilis* (Thoms.). Også i NWJ (2. periode: 1954) (V. Mahler det., coll. N. M.; jfr også Mahler, 1987a).
- 120 (170). *Atheta brunnea* (Fabr.). I SJ også efter 1960 (M. Hansen).
- 120 (170). *Atheta excellens* (Kr.). NEJ: Høstemark Skov, 1 eks. 29.6.1996, i udlagt hønsegødning (V. Mahler).
- 121 (158). *Amischa nigrofusca* (Steph.). I F også efter 1960 (V. Mahler).
- 121 (159). *Pycnota paradoxa* (Muls. & Rey). WJ: Ho Bugt v. Oksbøl 1992 (V. Mahler). Ny for WJ.
- 121 (175). *Trichiusa immigrata* Lohse (Hansen et al., 1993). SJ: Frøslev Plt., sigtet af halmballer (J. Pedersen). F: Wedellsborg, ved en bålplads (M. Hansen, P. Jørum). LFM: Sdr. Kohave v. Nykøbing F., i staldkompost (J. Pedersen, M. Hansen). NEZ: Brønshøj, i havekompost (M. Hansen, J. Pedersen). Arten synes at være under hastig spredning. Ny for SJ og LFM.
- 121 (175). *Thamiaraea hospita* (Märk.). NEJ: Høstemark Skov (Søren Hansen leg., V. Mahler det. et coll.).
- 121 (156). *Falagria caesa* (Er.). Også i NEJ (før 1900) og SZ (før 1900) (O. Martin, coll. Z. M.).
- 121 (156). *Falagria sulcatula* (Grav.). I SJ også efter 1960 (J. Pedersen).
- 121 (155). *Bohemiellina flavipennis* (Cameron). LFM: Sdr. Kohave v. Nykøbing F., i stort antal 19.4.1996, i varm, gærende staldkompost (J. Pedersen). Ny for LFM.
- 122 (156). *Falagrioma thoracica* (Steph.). NWZ: Nekselø (J. Pedersen).

122 (175). *Zyras limbatus* (Payk.). I SJ også efter 1960 (J. Pedersen).

122 (176). *Zyras humeralis* (Grav.). I SJ også efter 1960 (J. Pedersen).

122 (176). *Zyras lugens* (Grav.). LFM: Marielyst (J. Pedersen).

122 (154). *Leptusa norvegica* Strand. EJ: Truust, i antal 5.4.1996, under bark af brandskadede granstammer (J. Pedersen).

123 (154). *Euryusa castanoptera* Kr. (Mahler, 1987a). NEZ: Dyrehaven, fåtallig 7.9. og 15.9.1996, under halvtør, ret fastsiddende bark af en væltet, solbeskinnet bøgestamme, især omkring ansamlinger af rådrende svampe (M. Hansen, J. Pedersen). Arten var ellers kun kendt fra Store Dyrehave.

123 (153). *Silusa rubiginosa* Er. F: Æbelø (P. Jørum, V. Mahler).

123 (152). *Cyphea curtula* (Er.). F: Hvidkilde, 2 eks. 24.7.1996, under elmebark i selskab med bl.a. arter af *Scolytus* og *Aulonium trisulcum* (P. Jørum). LFM: Keldskov, 1 eks. 18.5.1996, løbende på en udgået, liggende poppelstamme (G. Pritzl). NEZ: Genfundet efter ca. 60 års forløb i Malmosen («Luknam») v. Holte, i antal 1.5.1996 og senere under bark af en knækket, udgået poppel, sammen med bl.a. talrige *Homalota plana* og enkelte *Cerylon deplanatum* (M. Hansen, H. Liljehult m.fl.). Ny for F, første fund fra NEZ efter 1960.

123 (150). *Gyrophæna bihamata* Thoms. I SJ også efter 1960 (M. Hansen).

123 (150). *Gyrophæna hansenii* Strand. SZ: Oreby Skov, 1♀ 22.10.1988 (J. Pedersen). Ny for SZ.

123 (151). *Gyrophæna joyi* Wend. I SJ også efter 1960 (M. Hansen) og i B efter 1960 (J. Pedersen).

123 (149). *Encephalus complicans* Kirby. I SJ også efter 1960 (J. Pedersen).

123 (152). *Placusa pumilio* (Grav.). LFM: Krenkerup, i antal 5.5.1996, under ret frisk bøgemark (M. Hansen, J. Pedersen).

124 (153). *Phytosus spinifer* Curt. SJ: Helm Odde (P. Jørum). Ny for SJ.

124 (148). *Holobus apicatus* (Er.). NEJ: Høstemark Skov, 4 eks. juni-september 1996, i ådsler ophængt i ask (V. Mahler, Søren Hansen). Første fund fra NEJ efter 1900.

124 (148). *Holobus flavicornis* (Boisd. & Lac.) (Bangsholt, 1981: *Oligota f.*). SZ: Strøby, 1 eks. 9.12.1996, sigtet ved roden af et gammelt æbletræ (G. Pritzl). Ny for SZ.

124 (148). *Oligota granaria* Er. I NEZ også efter 1960 (J. Pedersen).

124 (145). *Cypha tarsalis* (Luzé) (jfr. Hansen et al., 1995). Efter 1960 også NEJ: Høstemark Skov (V. Mahler).

124 (146). *Cypha nitida* (Palm). LFM: Sdr. Kohave v. Nykøbing F., 1♀ 19.4. (J. Pedersen) og 3 eks (♂) 16.11.1996, i staldkompost (J. Pedersen, M. Hansen). Ny for LFM.

124 (146). *Cypha pulicaria* (Er.). F: Æbelø (V. Mahler).

124 (146). *Cypha hansenii* (Palm). SZ: Holmegårds Mose 1995 (J. Pedersen).

124 (146). *Cypha seminulum* (Er.). SJ: Bommerlund Plt. (M. Hansen). WJ: Grene Sande (O. Vagtholm-Jensen). SZ: Holmegårds Mose 1995 (J. Pedersen). Første fund fra SJ efter 1960.

124 (146). *Cypha punctum* (Motsch.). LFM: Bøtø Plt. (J. Pedersen).

SCARABAEIDAE

126 (327). *Aphodius erraticus* (L.). I F også efter 1960 (J. Pedersen) og i NEZ efter 1960 (P. Holter, K. Arevad).

126 (328). *Aphodius haemorrhoidalis* (L.). I SJ også efter 1960 (J. Pedersen).

126 (329). *Aphodius sphaelatus* (Panz.). Også i NWJ (V. Mahler).

127 (332). *Diastictus vulneratus* (Sturm). NWZ: Nekselø (H. Liljehult).

127 (325). *Copris lunaris* (L.). F: Korup, 2 eks. før 1900 (coll. Z. M.). – Ifølge N. P. Jørgensens eksursionsbog (opbevares på Z. M.) blev arten

også fundet på en ekskursion til Fænø og Hindsgavl 3.7.1881. Lokaliteten er dog ikke nærmere stedfæstet, og der er ingen oplysninger om antal fundne individer. N. P. Jørgensens samling (nu i coll. Z. M.) indeholder kun to uetiketterede eksemplarer. Muligvis hidrører disse eksemplarer fra Fænø/Hindsgavl ekskursionen (P. Jørum). Første fund fra F.

HYDROPHILIDAE

131 (66). *Cercyon bifenestratus* Küst. I SJ også efter 1960 (M. Hansen).

132 (66). *Cercyon nigriceps* (Marsh.). I LFM også efter 1960 (M. Hansen).

132 (65). *Sphaeridium bipustulatum* Fabr. (jfr. Hansen et al., 1996). I nyere tid også fundet i SJ (Frøslev Plt.) (M. Hansen). Første fund fra SJ efter 1960.

HISTERIDAE

132 (194). *Abraeus perpusillus* (Marsh.). I NEJ også efter 1960 (V. Mahler).

133 (194). *Acritus nigricornis* (Hoffm.). I NEJ også efter 1900 (V. Mahler).

*133 (194). *Acritus homoeopathicus* Woll. (efter *nigricornis*). Arten er fundet i Danmark. F: Wedellsborg, i antal 28.7.1996 og senere, sigtet af aske og forkullede træstykker ved en bålplads i selskab med bl.a. *Micropeplus tesseraula*, *Henoticus serratus*, *Caenoscelis subdeplanata* og *Atomaria strandi* (M. Hansen, J. Runge m.fl.); Kajbjerg Skov, fåtallig 27.10.1996, under lignende forhold (P. Jørum). LFM: Ny Kirstineberg Storskov, i antal 16.11.1996, under lignende forhold (M. Hansen, J. Pedersen). SZ: Strøby, 1 eks. 7.9.1996, under lignende forhold (G. Pritzl). Der fandtes ingen yderligere eksemplarer blandt de nærtstående arter i coll. Z. M. og N. M. – Arten, der overalt i sit udbredelsesområde regnes for en sjældenhed, er overvejende syd- og mellemeuropæisk, men er fundet så nordligt som Slesvig-Holsten og ved Oslo, så dens forekomst hos os var at vente. Den synes at have en forkærlighed for brændt bund. Alle de danske fund er gjort ved sigtning fra bålpladser, og den forekom på disse steder tydeligvis langt hyppigst i partier bestående af ren aske og forkullede træstykker, bl.a. i selskab med *Pterostichus quadrifoveolatus*, *Micropeplus tesseraula*, *Caenoscelis subdeplanata* og *Orthoperus mundus*.

Den er i England fundet under lignende forhold, men ellers er der ikke i litteraturen nævnt noget om dens tilsyneladende præference for brændte steder. Den angives fundet i hule træer (løvtræer og fyr), svampet ved af stubbe, rådne svampe, henfaldende løv, gærende høg og staldkompost, og undertiden hos myrer (*Formica pratensis*, *Lasius fuliginosus*).

Arten kan indføres i bestemmelsesnøglen i »Danmarks Fauna« (Hansen, 1968: 338) ved i denne at erstatte »2. *nigricornis*« med »2« og som nyt nøglepunkt indføjes:

2. Vingedækkerne blanke, uden tydelig mikrochagrinering, punkturen fin, bagtil lidt finere men overalt tydelig, undertiden noget længderynket 2. *nigricornis*
- Vingedækkerne mattere, især bagtil, med tydelig, oftest ret markant mikrochagrinering, som fortil er overvejende længderidset, bagtil overvejende isodiametrisk netmasket, punkturen meget fin, bagtil yderst svag og utydelig..... 3. *homoeopathicus*

A. homoeopathicus er nærtstående til *nigricornis*, men adskilles let ved de mattere, mikrochagrinerede vingedækker. Endvidere er de to længdelinier, der på hver side afgrænser forbrystets midtparti, omtrent parallelle og rette, kun svagt divergerende for- og bagtil (hos *nigricornis* stærkere buede, ret stærkt divergerende for- og bagtil), og vingedækkerne har fortil nær skuldrene hvert 2-3, mere eller mindre tydelige skrårtriber (som mangler hos *nigricornis*). Endelig er pronotum lidt finere punkteret. Længde 0,9-1,1 mm. (M. Hansen).

133 (194). *Aeletes atomarius* (Aubé) (Hansen, 1970: *Acritus a.*). F: Wedellsborg (M. Hansen, J. Pedersen).

134 (193). *Onthophilus punctatus* (Müll.). NWZ: Nekselø (H. Liljehult).

134 (198). *Margarinotus neglectus* (Germ.). Også i SJ (V. Mahler).

134 (198). *Margarinotus carbonarius* (Hoffm.). I F også efter 1960 (V. Mahler).

134 (197). *Hister unicolor* L. I SJ også efter 1960 (M. Hansen).

134 (198). *Atholus duodecimstriatus* (Schrank). I SJ også efter 1900 (M. Hansen).

SCIRTIDAE

136 (230). *Cyphon variabilis* (Thunb.). Også i SZ (J. Pedersen).

136 (231). *Scirtes orbicularis* (Panz.). LFM: Møllelung v.f. Ravnsby (J. Pedersen, M. Hansen, G. Pritzl). Ny for LFM.

BUPRESTIDAE

137 (228). *Agrilus cyanescens* Ratz. NEZ: Vigerslev, 1 eks. 11.7.1996. Arten kendes hos os ellers kun fra Jylland, og det er sandsynligt at dette eksemplar har været indslæbt med kaprifolier til en nærliggende villahave (H. Liljehult). Ny for NEZ.

BYRRHIDAE

138 (241). *Cytilus sericeus* (Forst.). I SJ også efter 1960 (V. Mahler).

138 (241). *Curimopsis nigrita* (Palm). WJ: Ho Bugt v. Oksbøl 1992 (V. Mahler).

DRYOPIDAE

138 (233). *Dryops ernesti* Des Gozis. I F også efter 1960 (P. Jørum).

HETEROCERIDAE

139 (235). *Heterocerus fuscus* Kiesw. I SZ også efter 1960 (J. Pedersen).

139 (235). *Heterocerus intermedius* Kiesw. NEZ: Farum (K. Arevad). Ny for NEZ.

EUCNEMIDAE

139 (224). *Melasis buprestoides* (L.). EJ: Sønderkov s.f. Barrit, i antal 7.6.1996, kravlede på en fældet, solbeskinnet bøgestamme i skovens sydlige del (P.N. Buhl). Af arten foreligger ellers kun nogle over hundrede år gamle fund (Rye Nørreskov og Sønderkov, Hald Nørreskov) samt et enkelt (dødt) eks. fra Sandbjerg v. Sønderborg 1985. Således første fund fra EJ efter 1900.

140 (225). *Hylis olexai* (Palm) (Mahler, 1987a). NEZ: Malmmosen v. Holte, i stort antal 13.8.1996 og senere, i og kravlede på en

udgået, barkløs og delvis frønnet poppelgren (H. Liljehult m.fl.).

THROSCIDAE

140 (226). *Trixagus carinifrons* (Bonv.). SJ: Bommerlund Plt. (M. Hansen). Ny for SJ.

ELATERIDAE

141 (219). *Hemicrepidius hirtus* (Hbst.). I WJ også efter 1960 (V. Mahler).

141 (220). *Selatosomus nigricornis* (Panz.). NEJ: Høstemark Skov 1986 (O. Mehl).

142 (221). *Aplotarsus incanus* (Gyll.). SJ: Roland Mose (J. Pedersen). EJ: Svanemose 1987 (E. Palm).

142 (216). *Negastrius pulchellus* (L.) (jfr. Hansen et al., 1995). SJ: Kongens Mose (J. Pedersen); Ribe Å v. Tange 1992 (V. Mahler). Første fund fra SJ efter 1960.

142 (216). *Negastrius sabulicola* (Boh.). I SJ også efter 1960 (M. Hansen).

142 (213). *Ampedus pomorum* (Hbst.). Også i NWJ (O. Martin).

143 (216). *Cardiophorus asellus* Er. EJ: Guldborgland Plt. (1993) og Hald Ege. NEJ: Munkens Klit 1976. (Alle fund P. Jørum).

DRILIDAE

144 (201). *Drilus concolor* Ahr. F: Sønderby Klint, 1♂ 22.6.1996, banket af lav vegetation (J. Runge). Første fund fra F efter 1960.

LYCIDAE

144 (199). *Pyropterus nigroruber* (Deg.). SJ: Draevskov, 1 eks. 12.7.1996 (G. Pritzl).

CANTHARIDAE

144 (201). *Podabrus alpinus* (Payk.). I SJ også efter 1960 (M. Hansen).

144 (202). *Ancistronycha cyanipennis* (Fald.). SJ: Sønderkov på Als (H. Liljehult). Første fund fra SJ efter 1960. Angivelsen fra NWZ udgår.

145 (202). *Cantharis lateralis* L. SJ: Marsken v. Ribe 1992 (V. Mahler). NEZ: Farum (K. Arevad).

145 (202). *Cantharis pallida* Goeze. Også i SZ (M. Hansen).

145 (202). *Cantharis cryptica* Ashe. SJ: Frøslev Plt. (M. Hansen). Første fund fra SJ efter 1960.

145 (202). *Cantharis figurata* Mannh. I SJ også efter 1960 (M. Hansen).

145 (203). *Rhagonycha testacea* (L.). I LFM også efter 1960 (J. Pedersen).

145 (203). *Rhagonycha elongata* (Fallén). Arten er, som allerede omtalt af Bangsholt (1965, 1981), fundet på Bornholm (Dueodde 1954). Fra distriktet foreligger endvidere et eks. fra Rønne 1924 (M. Hansen det., coll. Z. M.).

146 (205). *Malthodes minimus* (L.). I F også efter 1960 (O. Martin).

146 (205). *Malthodes maurus* (Cast.). EJ: Højen (K.E. Stougaard leg., V. Mahler det. et coll.).

146 (205). *Malthodes brevicollis* (Payk.). I SJ også efter 1960 (M. Hansen).

146 (205). *Malthodes spathifer* Kiesw. Også i NWJ (V. Mahler).

DERMESTIDAE

147 (237). *Attagenus pellio* (L.). I SJ også efter 1960 (M. Hansen).

147 (237). *Megatoma undata* (L.). LFM: Ny Kirstineberg Storskov (J. Pedersen, M. Hansen).

147 (238). *Globicornis corticalis* (Eichh.). EJ: Hald Ege, 1 ♀ 27.5.1996, banket af blomstrende hæg (J. Pedersen). 3. danske lokalitet. Arten var ikke fundet her i landet i næsten 70 år. Ny for EJ.

147 (239). *Ctesias serra* (Fabr.). SJ: Sønderskov på Als, 1.6.1996, nogle larver banket af gammelt stråtag (J. Pedersen, H. Liljehult, M. Hansen). Ny for SJ.

147 (239). *Anthrenus museorum* (L.). I SJ også efter 1960 (J. Pedersen).

ANOBIIDAE

149 (297). *Ernobius abietinus* (Gyll.). SJ: Frøslev Plt., Sønderskov på Als og Gallehus Skov (J. Pedersen). EJ: Hald Ege (P. Jørum).

149 (298). *Anobium nitidum* Fabr. LFM: Udbredt (nye lokaliteter: Hasselø; Møllelung v.f. Ravnsby (J. Pedersen)).

CLERIDAE

151 (210). *Thanasimus femoralis* (Zett.) (Hansen et al., 1996). NEZ: Hornbæk Plt., 1 eks. 21.5.1991 (O. Martin leg., E. Palm det. et coll.). 2. danske lokalitet og, bortset fra et gammelt indslæbt eks. fra en københavnsk tømmerplads, ny for NEZ.

151 (211). *Necrobia rufipes* (Deg.) (jfr. Hansen et al., 1995). SJ: Gammel Pøl, nogle eks. maj 1996, i en svinestald (V. Michelsen leg., O. Martin det., coll. Z. M.). SZ: Vordingborg, 1 eks. 28.4.1996, ved ådsel på lossepladsen (J. Pedersen). Ny for SJ og SZ.

MELYRIDAE

152 (206). *Axinotarsus marginalis* (Cast.). SJ: Frøslev Plt. (M. Hansen). Første jyske fund, dermed ny for SJ.

152 (207). *Malachius bipustulatus* (L.). Også i NEJ (V. Mahler).

SPHINDIDAE

(Aspidiphoridae)

153 (291). Familienavnet Sphindidae Jacquelin du Val, 1861 har fået forrang for navnet Aspidiphoridae Kiesenwetter, 1877 (1859) (ICZN, 1997). Ligeledes bør underfamilienavnet rettes til Sphindinae Jacquelin du Val, 1861. Endvidere er navnet »*Arpidiphorus*« nu formelt undertrykt, og vore to slægter benævnes henholdsvis *Sphindus* Megerle in Dejean, 1821 og *Aspidiphorus* Ziegler in Dejean, 1821 (ICZN, l.c.).

BRACHYPTERIDAE

153 (244). *Heterhelus scutellaris* (Heer). I SJ også efter 1960 (J. Pedersen).

153 (245). *Brachypterosus pulicarius* (L.). I SJ også efter 1960 (J. Pedersen).

NITIDULIDAE

154 (250). *Epuraea neglecta* (Heer). NEJ: Høstemark Skov, 1 eks. 29.6.1996, i rådden frugt ophængt i løvtræ (V. Mahler). Ny for NEJ.

154 (251). *Epuraea longula* Er. I SJ også efter 1960 (M. Hansen).

154 (251). *Epuraea terminalis* (Mannh.). NWZ: Lyng Huse (J. Pedersen). Ny for NWZ.

154 (252). *Epuraea pygmaea* (Gyll.). LFM: Krenkerup (J. Pedersen). Ny for LFM.

154 (252). *Epuraea deubeli* Reitt. Også i SJ (1962) (jfr. Hansen, 1964).

154 (246). *Meligethes matronalis* Audisio & Spornraft (Hansen et al., 1992: *subaeneus*). SJ: Dravedskov. SZ: Marienlyst Skov v. Vordingborg, 1 eks. 15.5.1989 (første danske eks.). (Begge fund M. Hansen). Ny for SJ.

154 (246). *Meligethes coracinus* Sturm. Lokaliteten »Marienlyst Skov« (jfr. Hansen et al., 1996) udgår (= *matronalis*) (M. Hansen). Arten er således ikke fundet i SZ.

154 (246). *Meligethes viridescens* (Fabr.). I EJ også efter 1960 (J. Pedersen).

155 (247). *Meligethes ovatus* Sturm. I SJ også efter 1960 (J. Pedersen).

155 (248). *Meligethes umbrosus* Sturm. I SJ også efter 1960 (M. Hansen).

155 (247). *Meligethes sulcatus* Bris. SJ: Magisterkøgen (M. Hansen).

155 (247). *Meligethes brunnicornis* Sturm. I F også efter 1960 (P. Jørum, V. Mahler).

155 (247). *Meligethes difficilis* (Heer). SJ: Magisterkøgen; Sønderkov på Als (J. Pedersen).

155 (249). *Nitidula carnaria* (Schall.) (jfr. Hansen, Kristensen et al., 1991). I nyere tid også EJ: Stranden n.f. Grenå (K.J. Siewertz-Poulsen).

155 (254). *Pocadius adustus* Reitt. (Hansen, 1970: *lanuginosus*). SJ: Frøslev Plt. (J. Pedersen). SZ: Holmegårds Mose (J. Pedersen). NEZ: Store Dyrehave (K. Arevad). Første fund fra SJ efter 1960.

156 (255). *Cybocephalus politus* (Gyll.). SJ: Lakolk på Rømmø, fåtallig juni-juli 1996, på skjoldlusangrebne *Rosa pimpinellifolia* m.m. (flere samlere). Ny for SJ.

MONOTOMIDAE

156 (255). *Rhizophagus ferrugineus* (Payk.). EJ: Højen (K.E. Stougaard leg., V. Mahler det. et coll.).

156 (256). *Rhizophagus parallelocollis* Gyll. LFM: Vindeholme Skov 1995 (M. Hansen, J. Pedersen).

156 (256). *Rhizophagus parvulus* (Payk.). LFM: Krenkerup, 2 eks. 23.4.1996, på *Fomes fomentarius* på bøg (J. Pedersen, G. Pritzl), samt 1 eks. 18.5.1996, på *Polyporus betulinus* på birk (G. Pritzl). – Foruden disse fund kendes arten med sikkerhed kun fra NEZ: Orlogsværftet, 1 eks. 27.2.1925 (det hos Hansen (1964) nævnte fund fra Jægerspris Nordskov udgår (= *bipustulatus*); det sammesteds omtalte eks. fra »Nordsjælland (1905)« har ikke kunnet findes). Ny for LFM.

157 (257). *Monotoma spinicollis* Aubé (Hansen, Kristensen et al., 1991). LFM: Sdr. Kohave v. Nykøbing F. (M. Hansen, J. Pedersen). Ny for LFM.

157 (257). *Monotoma bicolor* Villa. I SJ også efter 1960 (M. Hansen).

SILVANIDAE

157 (258). *Silvanus bidentatus* (Fabr.). LFM: Krenkerup, 1 eks. 5.5.1996 (J. Pedersen). NWZ: Lyng Huse, i stort antal 25.8.1996 (flere samlere), se endvidere under den følgende art. Ny for NWZ.

157 (258). *Silvanus unidentatus* (Oliv.). SZ: Rosenfelt, 2 eks. 17.10.1996, under halvfrisk elmebark (J. Pedersen, M. Hansen). NWZ: Lyng Huse, nogle eks. 25.8.1996, på snitfladerne af friskopskåret egebrænde i selskab med bl.a. talrige *S. bidentatus* og *Uleiota planata* (H. Liljehult, J. Pedersen). Ny for SZ og NWZ.

157 (259). *Uleiota planata* (L.). LFM: Sdr. Kohave v. Nykøbing F., 2 eks. hhv. 22.5. og 30.6.1996 (J. Pedersen). NWZ: Lyng Huse, i antal 25.8.1996 (flere samlere), se endvidere under den foregående. Ny for NWZ.

CUCUJIDAE

157 (259). *Pediacus depressus* (Hbst.). NWZ: Lyng Huse (H. Liljehult).

LAEMOPHLOEIDAE

158 (260). *Cryptolestes ferrugineus* (Steph.) (jfr. Hansen et al., 1993). NWZ: Lyng Huse (frilandsfund) (flere samlere).

*158 (260). *Cryptolestes alternans* (Er.) (efter *turricus*). Arten er nu fundet i Danmark. LFM: Bøtø Plt., 1 eks. 21.7.1996, banket af halvvisne, i skovbunden liggende grene af skovfyr med angreb af *Cryphalus abietis* og *Pityophthorus pubescens* (J. Pedersen). Der fandtes ingen yderligere eksemplarer blandt de nærtstående arter i coll. Z. M. og N. M. – Arten, som er kendt fra både det sydlige Sverige og Slesvig-Holsten, hvor den ikke anses for særlig sjælden, er medtaget som forventelig af Hansen (1964), men er ikke behandlet i »Danmarks Fauna« (Hansen, 1950). Den kan indpasses i bestemmelsesnøglen i dette værk ved på side 167, linie 10 f.o. at ændre »7« til »6a« og herefter indføje følgende nye nøglepunkt:

- 6a. Pronotum svagt hvælvet, dets sidepartier uden for længdelisterne fint og simpelt punkterede. Følehornene ret korte, deres 4.-8. led ikke længere end brede. Vingedækkerne hver med en ret fin længdeliste, inden for disse næppe indtrykte *alternans*
– Pronotum affladet på midten, dets sidepartier uden for længdelisterne ret kraftigt kornet – punkteret. Følehornene i hvert fald lidt længere, deres 4.-8. led tydeligt længere end brede, i modsat fald (*ferrugineus*-♀) vingedækkerne med kraftige længdelister og noget nedtrykte inden for disse 7

Bemærk at der i 12. tillæg (Hansen et al., 1993) blev givet en modificeret nøgle til erstatning af de efterfølgende punkter (fra og med pkt. 7) i *Cryptolestes* («*Laemophloeus*»)-nøglen.

C. alternans kendetegnes ved ret aflang, parallel-sided og, i forhold til vore andre arter, mindre affladet form samt korte følehorn, hvis enkelte led (undtagen det 1.) ikke er tydeligt længere end brede. Oversiden fint og ret kort, lidet iøjnefaldende behåret. Hoved og pronotum overalt meget fint punkterede, sidstnævnte svagt hvæl-

vet, ikke tydeligt affladet på midten, dets baghjørner skarpt retvinklede. Vingedækkerne temmelig aflange, ret jævne, med temmelig fine striber og længdeliste, næppe synligt punkterede, noget fladtrykte men ikke tydeligt nedtrykte inden for længdelisterne. Længde 2,0-2,5 mm. (J. Pedersen).

PHALACRIDAE

158 (271). *Phalacrus fimetarius* (Fabr.) (Bangsholt, 1981: *brisouti*). F: Knolden, 1 eks. 5.6.1996 (P. Jørum).

158 (271). *Phalacrus corruscus* (Panz.) (jfr. Hansen, Kristensen et al., 1991: *fimetarius*). I nyere tid også EJ: Truust (J. Pedersen); Hald Ege (P. Jørum). F: Æbelø (P. Jørum).

158 (272). *Phalacrus caricis* Sturm. SJ: Hostrup Sø (J. Pedersen). EJ: Hald Ege (P. Jørum). F: Æbelø (V. Mahler, P. Jørum). Ny for SJ.

158 (272). *Olibrus bauduieri* Flach. EJ: Hald Ege (P. Jørum).

158 (272). *Olibrus millefolii* (Payk.). Også i NWZ (J. Pedersen).

158 (272). *Olibrus corticalis* (Panz.). I SJ også efter 1960 (M. Hansen).

158 (272). *Olibrus pygmaeus* (Sturm). EJ: Emborg, i stort antal 16.6.1996, på *Filago minima* (V. Mahler).

158 (272). *Olibrus affinis* (Sturm). Også i SJ (M. Hansen).

CRYPTOPHAGIDAE

*159 (262). *Telmatophilus brevicollis* Aubé (efter *caricis*). Arten er fundet i Danmark. NWZ: Trøninge Mose, 1 eks. 19.7.1996, banket af *Sparganium* (J. Runge). Arten kendetegnes primært ved den betydelige størrelse (2,3-2,6 mm) i forbindelse med det ret tværbrede pronotum (dette ca. 1½ x så bredt som langt). Arten vil blive mere tydeligt behandlet i en kommende artikel (J. Runge).

159 (262). *Telmatophilus typhae* (Fallén). I SJ også efter 1960 (M. Hansen).

159 (262). *Telmatophilus schoenherrii* (Gyll.). I SJ også efter 1960 (J. Pedersen).

159 (263). *Henoticus serratus* (Gyll.). EJ: Hald Ege (M. Hansen). F: Kirkeby Sand (J. Runge); Wedellsborg (M. Hansen, J. Runge). LFM: Udbredt (ny lokalitet: Ny Kirstineberg Storskov (J. Pedersen)). Alle steder sigtet af aske og forkullede træstykker fra bålpladser.

159 (263). *Pteryngium crenatum* (Fabr.) (Hansen et al., 1996). NEJ: Høstemark Skov, yderligere 1 eks. 13.6.1996 (Søren Hansen leg., V. Mahler det. et coll.).

159 (265). *Cryptophagus saginatus* Sturm. I SJ også efter 1960 (J. Pedersen).

159 (264). *Cryptophagus pallidus* Sturm. F: Skovsgård på Langeland 1995 (V. Mahler).

160 (267). *Caenoscelis subdeplanata* Bris. (Bangsholt, 1981). F: Wedellsborg (M. Hansen, J. Pedersen, J. Runge); Kajbjerg Skov (J. Runge). LFM: Ny Kirstineberg Storskov (J. Pedersen). Alle steder enkeltvis eller fåtallig i aske og forkullede træstykker på bålpladser.

160 (267). *Atomaria fimetarii* (Fabr.). SZ: Udby (J. Pedersen).

160 (268). *Atomaria bella* Reitt. LFM: Ny Kirstineberg Storskov (M. Hansen, J. Pedersen).

160 (268). *Atomaria lohsei* Johnson & Strand (Hansen et al., 1992). SJ: Dravedskov (M. Hansen). LFM: Ny Kirstineberg Storskov, i stort antal på en bålplads, i selskab med bl.a. *A. bella* (J. Pedersen, M. Hansen). Ny for LFM.

160 (268). *Atomaria wollastoni* Sharp. SJ: Emmerlev Klev, 3 eks. 22.9.1996, ved foden af en havskrænt (J. Runge). Første fund fra SJ efter 1900.

160 (268). *Atomaria diluta* Er. EJ: Århus (Vestereng), 3 eks. 14.10.1996, sigtet af løv med musegange (K.J. Siewertz-Poulsen).

160 (268). *Atomaria pulchra* Er. Vor art er *A. strandi* Johnson, 1967 (M. Hansen det.). Foruden de hidtil meldte fund fra Pindstrup Mose, Restrup v. Ålborg og Hals Nørreskov (Hansen, 1964) samt Sødal Skov (Hansen et al., 1990) og Vr. Lovnkær (Hansen et al., 1992) foreligger yderligere nogle fund. F: Kirkeby Sand, 3.8.1996 og senere; Wedellsborg, 30.6.1996 og senere; Kajbjerg Skov, 27.10.1996 (J. Runge m.fl.). SZ: Strøby, 2 eks. 7.9.1996 (G. Pritzl). Alle steder i

aske og forkullede planterester på bålpladser, de første to steder flere gange i antal (dog aftagende i hyppighed). – De til »*prolixa* ab. *pulchra*« henførte eksemplarer fra Viby Krat v. Århus har vist sig at være fejlbestemte (= *peltata*, se denne). Ny for F og SZ.

160 (269). *Atomaria basalis* Er. SJ: Ribe Å v. Tange 1992 (V. Mahler).

160 (269). *Atomaria gutta* Newm. WJ: Ho Bugt v. Oksbøl 1992 (V. Mahler). Ny for WJ.

161 (270). *Atomaria clavigera* Ggbl. SJ: Draved, 1 eks. 1.9.1929 (M. Hansen det., coll. Z. M.); Ribe Å v. Tange, 2 eks. 4.6.1992, i fangglas på engbund (V. Mahler). EJ: Oens, 1 eks. 8.5.1942, og Bygholm, 1 eks. 27.5.1919 (M. Hansen det., coll. Z. M.). WJ: Ho Bugt v. Oksbøl, 1 eks. 5.6.1992 (V. Mahler). Ny for SJ og WJ, første fund fra EJ efter 1900.

161 (270). *Atomaria peltata* Kr. EJ: Viby Krat v. Århus, 2 eks. 3.4.1884 (M. Hansen det., coll. Z. M.); har hidtil stået som »*prolixa* ab. *pulchra*«. F: Wedellsborg, 1 eks. 27.8.1996 (M. Hansen). Første fund fra EJ; i NEZ også fundet efter 1960 (J. Pedersen det., coll. Z. M.).

161 (270). *Atomaria turgida* Er. Også i NEJ (V. Mahler).

161 (270). *Atomaria apicalis* Er. Også i NEJ (V. Mahler).

161 (271). *Atomaria rubricollis* Bris. SJ: Ribe Å v. Tange, 1 eks. 4.6.1992, i fangglas på engbund (V. Mahler). Første fund fra Jylland, dermed ny for SJ.

161 (271). *Ootypus globosus* (Waltl). EJ: Hald Ege (P. Jørum). WJ: Ho Bugt v. Oksbøl, Gødelen og Sdr. Felding 1992 (V. Mahler).

161 (271). *Ephistemus globulus* (Payk.). I SJ også efter 1960 (J. Pedersen).

BOTHRIDERIDAE

162 (282). *Anommatus duodecimstriatus* (Müll.). Det hos Mahler (1987a) nævnte fund fra Brønshøj udgår (= *diecki*). De øvrige meldte fund af arten er korrekte (M. Hansen).

*162 (282). *Anommatus diecki* Reitt. (efter *duode-*

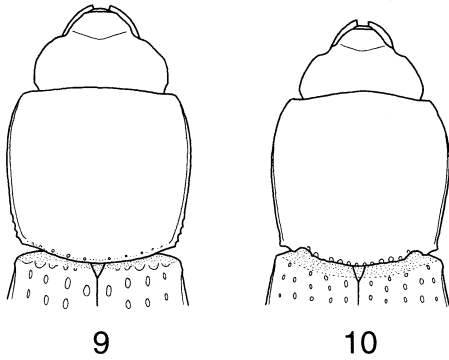


Fig. 9-10. *Anommatus*, hoved og forkrop. – 9, *A. duodecimstriatus*. – 10, *A. diecki*.

cimstriatus). Arten er fundet i Danmark. NEZ: Brønshøj, 1 eks. 31.8.1982, sigtet af havekompost (M. Hansen) (se endv. foregående art). – Arten er overalt i sit udbredelsesområde kun fundet meget sporadisk. Der foreligger fund fra Frankrig, Schweiz, Norditalien, Sydtykland, Tjekkoslaviet og Sverige (Uppland). Der er dog ikke tvivl om, at arten i lighed med den noget hyppigere fundne *duoecimstriatus* er vanskelig at indsamle og let overses p.g.a. sin skjulte levevis. Den er som slægtens øvrige arter blind, vingeløs og lever underjordisk i henfaldende organisk materiale. Undertiden fundet i selskab med *duodecimstriatus* (bl.a. i Uppland og Baden-Württemberg).

Vore to *Anommatus*-arter kan adskilles som følger:

1. Pronotums bagrand simpel, uden indskæring på hver side (fig. 9). Vingedækkernes rod med 2-4, af mere eller mindre tandformede fremspring adskilte, grove punkter på kanten af det forreste, nedfaldende parti (fig. 9) 1. *duodecimstriatus*
- Pronotums bagrand på hver side inden for baghjørnerne med en tydelig indskæring (fig. 10). Vingedækkernes rod uden grove punkter eller tandformede fremspring på kanten af det forreste nedfaldende parti (fig. 10) 2. *diecki*

A. diecki ligner *duodecimstriatus*, men adskilles, foruden ved de i oversigten nævnte kendetegn, ved at oversiden er finere punkteret, de fra de enkelte punkter opstående børstehår finere, pronotums punkter mindre aflange og punkterne

langs pronotums bagrand tættere, således at denne fremtræder tydeligere krenuleret. Endelig har hvert vingedække 7 (hos *duodecimstriatus* 6) tydelige punktrækker, af hvilke den 7. dog er meget fin; ingen af vingedækkernes punktrækker danner tydelige striber (hos *duodecimstriatus* er de indre punktrækker noget stribeagtigt fordybede). (M. Hansen).

CERYLONIDAE

162 (283). *Cerylon deplanatum* Gyll. (Mahler, 1987a). NEZ: Malmmosen v. Holte, 1 eks. 1.5.1996 under poppelbark, i selskab med bl.a. *Cypha curtula* og *Homalota plana* (M. Hansen). Ny for NEZ.

COCCINELLIDAE

163 (285). *Rhyzobius litura* (Fabr.). Også i WJ (V. Mahler).

164 (286). *Stethorus punctillum* (Weise). SZ: Vordingborg Ruin, 1 eks. 23.7.1996, banket af snerle (J. Pedersen). Ny for SZ.

164 (286). *Scymnus limbatus* Steph. WJ: Skallingen (M. Hansen, J. Pedersen). I SJ også efter 1960 (M. Hansen).

164 (286). *Scymnus mimulus* Capra & Fürsch. I SJ også efter 1960 (J. Pedersen).

164 (287). *Scymnus femoralis* (Gyll.). I SJ også efter 1960 (J. Pedersen); også i NWJ (2. periode: 1957) (V. Mahler; jfr. også Mahler, 1987a).

165 (290). *Coccinella magnifica* Redtb. EJ: Hald Ege (flere samlere).

CORYLOPHIDAE

166 (273). *Orthoperus brunniipes* (Gyll.). Også i WJ (V. Mahler).

166 (273). *Orthoperus atomus* (Gyll.). I F også efter 1960 og i LFM efter 1900 (M. Hansen).

166 (273). *Orthoperus mundus* Matth. F: Wedellsborg, sigtet ved en bålplads (M. Hansen). LFM: Sdr. Køhave v. Nykøbing F., i kompost (J. Pedersen); Ny Kirstineberg Storskov, sigtet ved en bålplads (M. Hansen, J. Pedersen). SZ: Vording-

borg, sigtet af brandskadet hul ask (J. Pedersen). NWZ: Lyng Huse, under halvfrisk egebark (J. Pedersen). Ny for F og NWZ.

CORTICARIIDAE

166 (275). *Latridius anthracinus* Mannh. (Hansen, 1970: *Enicmus a.*). SJ: Frøslev Plt. (J. Pedersen). NEJ: Høstemark Skov (Søren Hansen leg., V. Mahler det.). LFM: Sdr. Kohave v. Nykøbing F. (J. Pedersen, M. Hansen). Ny for SJ.

166 (276). *Enicmus atriceps* Hansen. SZ: Vallø Dyrehave, 1 eks. 7.12.1996, sigtet af bølgebark med mos, træ- og slimsvampe, samt 1 eks. 9.12.1996, på grønskimlet appelsinskræl ved foden af samme træ (G. Pritzl). NEZ: Dyrehaven, genfundet efter ca. 35 år, enkeltvis 31.8.1996 og senere, sigtet ved foden og i hulhed af en gammel bøg (J. Pedersen m.fl.). Ny for SZ.

167 (276). *Dienerella clathrata* (Mannh.) (Hansen et al., 1992: *separanda*). F: Wedellsborg (M. Hansen).

167 (276). *Dienerella ruficollis* (Marsh.). LFM: Sdr. Kohave v. Nykøbing F. (J. Pedersen). NWZ: Nørrevang v. Rørvig (J. Pedersen).

167 (277). *Dienerella filiformis* (Gyll.). LFM: Sdr. Kohave v. Nykøbing F. (J. Pedersen).

167 (274). *Stephostethus alternans* (Mannh.). NEZ: Dyrehaven, i stort antal 7.8.1996, banket af udgåede bølgegrene med *Hypoxylon fragiforme* (H. Liljehult).

167 (275). *Cartodere bifasciata* (Reitt.) (Bangsholt, 1981: *Lathridius b.*). F: Æbelø (V. Mahler).

167 (275). *Cartodere constricta* (Gyll.). F: Kirkeby Sand (J. Runge); Wedellsborg (J. Runge m.fl.); Kajbjerg Skov (P. Jørum, J. Runge). Alle tre steder enkeltvis eller fåtallig i aske fra bålpladser. Ny for F.

167 (278). *Corticaria saginata* Mannh. SJ: Lakolk på Rømø, 1 eks. 10.6. (J. Pedersen) og 1 eks. 11.7.1996 (M. Hansen), begge sigtet af fugtige planterester i en udtørret grøft. Ny for SJ.

168 (278). *Corticaria rubripes* Mannh. LFM: Ny Kirstineberg Storskov (J. Pedersen m.fl.).

168 (278). *Corticaria inconspicua* Woll. F: Hvidkilde (J. Runge). NEZ: Ryegård Dyrehave v. Ryegård (J. Runge).

168 (278). *Corticaria fagi* Woll. F: Wedellsborg, i antal 4.8.1996, sigtet af aske og forkullede træstykker fra en bålplads, i selskab med bl.a. *Micropeplus tessarula*, *Acritus homoeopathicus*, *Henoticus serratus*, *Caenoscelis subdeplanata* og *Atomaria strandi* (M. Hansen, J. Pedersen); Kajbjerg Skov, i antal 27.10.1996, på bålplads i skovrydning (P. Jørum). Arten var ellers kun fundet en enkelt gang her i landet ved Haderslev i 1945 (Hansen, 1964). Ny for F.

168 (278). *Corticaria ferruginea* Marsh. F: Kirkeby Sand (J. Runge); Wedellsborg (J. Pedersen); Kajbjerg Skov (J. Runge, P. Jørum). Alle steder i aske fra bålpladser. Ny for F.

*168 (279). *Melanophthalma suturalis* (Mannh.) (efter *curticollis*). Arten er fundet i Danmark. LFM: Møllelung v.f. Ravnsby, nogle eks. 18.7.1996 og senere, aftenketsjet af sumpvegetation ved kanten af en tørvegrav (M. Hansen, J. Pedersen, G. Pritzl); den 10.8. blev arten taget i antal, dels ved bankning af tuer af visne *Typha*-stængler, der stod på åbent vand, dels i det indre af *Typha*-stængler, der havde fjorgamle angreb af uglelarver af slægten *Nonagria*; sammen med arten forekom *Alianta incana* (G. Pritzl). Med hensyn til bestemmelsen, se Runge (1995).

168 (279). *Melanophthalma distinguenda* (Com.) (Hansen et al., 1994). Arten synes på Neksøl-lokaliteten især at forekomme ved gange og ædepladser af smågnavere (markmus). Således blev den sigtet i antal 27.7.1996 omkring udgangshulernerne og – især – af skimlede bunker af ekskrementer og føderester ved gnavernes ædepladser (G. Pritzl).

MYCETOPHAGIDAE

168 (280). *Mycetophagus quadriguttatus* Müll. LFM: Ny Kirstineberg Storskov, i hul bøg (M. Hansen).

168 (280). *Mycetophagus populi* Fabr. LFM: Udbredt på Lolland-Falster (nye lokaliteter: Sdr. Kohave v. Nykøbing F. (J. Pedersen) og Ny Kirstineberg Storskov (J. Pedersen, M. Hansen)).

168 (280). *Litargus connexus* (Geoffr.). EJ: Århus (Vestereng) (K.J. Siewertz-Poulsen).

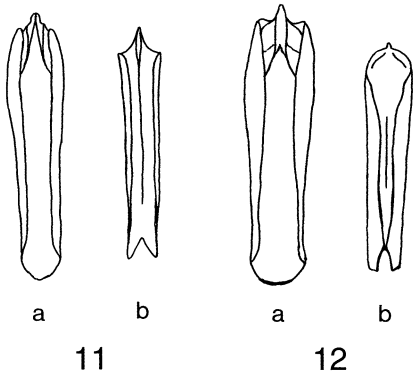


Fig. 11-12. *Cis*, aedeagus. – 11, *C. boleti*. – 12, *C. rugulosus*. (a = paramerplade, b = penis).

CIIDAE

169 (291). *Cis lineatocribratus* Mell. EJ: Hald Ege (J. Pedersen).

*169 (292). *Cis rugulosus* Mell. (efter *boleti*). Arten er fundet i Danmark. NWZ: Lyng Huse, 2♂♂ 25.8.1996, under svampet bøgebark (J. Pedersen). Den er utvivlsomt sjælden hos os, da den i de senere år har været eftersøgt forgæves af flere samlere. Selv om den vel kunne tænkes sammenblandet med *boleti* fandtes heller ingen eksemplarer af arten under dette navn (eller under den ligeledes nærtstående *setiger*) i Zoologisk Museums og Naturhistorisk Museums samlinger.

Arten er udbredt i vore nabolande, og omtales som forventelig af Hansen (1969). Som det fremgår af omtalen dér, er den yderst nærtstående til *boleti* og vil snarere kunne forveksles med denne end med nogen af vore andre arter. Faktisk er flere af de hos Hansen (l.c.) – og i litteraturen i øvrigt – omtalte karakterer yderst variable hos både *rugulosus* og *boleti* og uegnede til en adskillelse af disse. Den eneste, i litteraturen nævnte, ydre karakter, som synes at være konstant, er længden af hårene i pronotums sidebræmme (næppe synlige hos *boleti*, meget korte men dog tydelige hos *rugulosus*). En tilsvarende, tilsyneladende ikke tidligere påpeget forskel findes i længden af vingedækkernes randhår, som hos *rugulosus* er tydeligt længere end hos *boleti* (især tydeligt fortil). Selv om arterne således synes at kunne adskilles sikkert på basis af ydre kendetegn, anbefales sammenligning med genital-verificerede eksemplarer (♂). Forskellen i ♂-genitalierne fremgår af fig. 11-12 (J. Pedersen).

169 (293). *Cis castaneus* Mell. SZ: Rådmandshave 1993 (J. Pedersen).

169 (292). *Orthocis festivus* (Panz). I SJ også efter 1960 (J. Pedersen).

169 (293). *Orthocis pygmaeus* (Marsh.) (Bangsholt, 1981: *Cis p.*). F: Skovsgård på Langeland (V. Mahler, P. Jørum). LFM: Resle Skov 1995, i svamp på fyr (J. Pedersen).

169 (293). *Ropalodontus perforatus* (Gyll.). NWZ: Annebjerg Skov (M. Hansen, J. Pedersen). Ny for NWZ.

MELANDRYIDAE

170 (315). *Hallomenus binotatus* (Quens.). F: Wedellsborg (J. Runge). NWZ: Lyng Huse (J. Runge). Første fund fra F efter 1960, ny for NWZ.

171 (317). *Conopalpus testaceus* (Oliv.). I F også efter 1960 (O. Martin).

MORDELLIDAE

171 (311). *Mordella aculeata* L. NWZ: Tornved Skov (P.N. Buhl). Ny for NWZ.

171 (312). *Mordellistena pumila* (Gyll.). I SJ også efter 1960 (M. Hansen).

RIPIPHORIDAE (Rhipiphoridae)

171 (310). Familienavnet bør være Ripiphoridae Gemminger & Harold, 1870 (1853) (Krell, 1996). Ligeledes rettes underfamilie navnet til Ripiphorinae.

172 (310). *Metoecus paradoxus* (L.). NWJ: Roslev (P. S. Jensen). Ny for NWJ.

COLYDIIDAE

*172 (281). *Aulonium trisulcum* (Geoffr.) (efter *Colydium*) (fig. 13). Denne art, som i de senere år har bredt sig sydfra, er nu fundet i Danmark. F: Hvidkilde, 22.7.1996 og senere, enkelte larver, pupper og imagines, under løs elmebark i larvegangene af *Scolytus*-arter (J. Runge m.fl.). SZ: Rosenfelt, 1 eks. 6.10.1996 (Dennis Pedersen).



Fig. 13. *Aulonium trisulcum* Geoffr., habitus.

leg., J. Pedersen det. et coll.), senere yderligere nogle eks. samt talrige larver (flere størrelser), alle under eller i ret tyk bark af fældede elme-stammer med angreb af *Scolytus scolytus* og *S. laevis* (J. Pedersen m.fl.); talrige imagines klækkes (ved stuetemperatur) december-januar af larver hjembragt 17.10. (M. Hansen). Arten er knyttet til elm med angreb af *Scolytus*-arter, som den ernærer sig af, muligvis især *S. scolytus* og *triarmatus*.

Slægten *Aulonium* Erichson, 1845 hører sammen med *Colydium* til triben Colydiini. De to slægter adskilles let fra vore andre colydiider ved at følehornene er 11-leddede med skarpt afsat 3-leddet kølle. Hos de øvrige slægter er følehornene enten jævnt fortykkede eller med 1- eller 2-leddet kølle. Salpingide-slægten *Aglenus*, der tidligere henregnedes til Colydiidae – bl.a. i »Danmarks Fauna« (Hansen, 1951a) – og som også har 3-leddet følehornskølle, adskilles let fra *Aulonium* og *Colydium*, bl.a. ved sin ringe størrelse

(højest 2 mm mod ca. 4,5-7 mm). *Aulonium* adskiller sig fra *Colydium* ved at pronotum er ca. så langt som bredt (hos *Colydium* meget længere end bredt) og langs midten har et par fine, fremad konvergerende længdelinier, men ingen skarp midtfure. Endvidere er vingedækkernes sribemellemrum flade (hos *Colydium* ribbeformet ophøjede). I øvrigt kendes de danske arter af *Aulonium* og *Colydium* let fra hinanden ved farven (kroppen gulbrun hos *Aulonium*, sort hos *Colydium*). Arten vil blive mere fyldigt behandlet i en kommende artikel (J. Runge).

172 (281). *Cicones variegatus* (Hellw.). F: Wedellsborg; Kajbjerg Skov (J. Runge).

TENEBRIONIDAE

173 (324). *Alphitobius diaperinus* (Panz.). SJ: Gammel Pøl (V. Michelsen leg., O. Martin det., coll. Z. M.). Ny for SJ.

174 (321). *Crypticus quisquilius* (L.). I SJ også efter 1960 (M. Hansen).

OEDEMERIDAE

175 (304). *Ischnomera cinerascens* (Pand.). I SJ også efter 1960 (J. Pedersen).

MELOIDAE

176 (310). *Meloe variegatus* Donovan. (jfr. Hansen et al., 1990). F: Voderup Klint, yderligere 1 eks. 2.6.1996 (ikke indsamlet) (S. Tolsgaard).

SALPINGIDAE

177 (306). *Rabocerus gabrieli* (Gerh.). NEJ: Høstemark Skov, 1 eks. 9.3.1996, på gråel (Søren Hansen leg., V. Mahler det. et coll.). Første fund fra NEJ efter 1900.

177 (307). *Vincenzellus ruficollis* (Panz.). NWZ: Lyng Huse (J. Pedersen). Ny for NWZ.

ADERIDAE

178 (308). *Aderus populneus* (Creutz.). F: Elsesminde v. Sanderum (J. Runge). LFM: Ny Kirstineberg Storskov (M. Hansen, J. Pedersen).

178 (308). *Anidorus nigrinus* (Germ.). F: Wedells-

borg (J. Runge). LFM: Sundby Storskov (J. Pedersen).

SCRAPTIIDAE

178 (313). *Anaspis garneysi* Fowler. LFM: Resle Skov (M. Hansen).

178 (313). *Anaspis marginicollis* Lindberg. SJ: Dravedskov (M. Hansen). Ny for SJ.

178 (314). *Anaspis ruficollis* (Fabr.) (jfr. Hansen et al., 1996). EJ: Hald Ege, yderligere 2 eks. (♂♀) 27.5.1996 (M. Hansen, J. Pedersen). – Der findes undertiden eksemplarer, der som de to nævnte fra Hald Ege, har delvis eller helt mørkt pronotum. Sådanne individer lader sig ikke henføre til *ruficollis* ved brug af nøglen i »Danmarks Fauna« (Hansen, 1973). Helt mørke eksemplarer vil således let forveksles med små eksemplarer af *frontalis* eller *garneysi*, og eksemplarer med delvis lyst pronotum med *marginicollis* (= *schilskyana*). For hannernes vedkommende vil *ruficollis* dog umiddelbart kunne kendes fra de tre nævnte arter ved anderledes udformede vedhæng på bugen (jfr. figurer i »Danmarks Fauna«), fra *frontalis* endvidere ved kun svagt udvidede forfødder. Da beskrivelsen i »Danmarks Fauna« af benfarven hos *ruficollis* heller ikke er fyldestgørende, bringes her en modificeret nøgle til erstatning for »Danmarks Fauna«-nøglen punkt 7-9 (M. Hansen).

7. Pronotum set fra siden med bagtil tydeligt indbuede sider, som regel mørkt med bredt lysere sider *marginicollis*
– Pronotum set fra siden med bagtil ikke eller næppe indbuede sider, som regel ensfarvet mørkt eller (typiske *ruficollis*) ensfarvet rødt 8
8. Følehornenes 10. led højst så langt som bredt. Forbenene med udbredt mørk farve, mellem- og bagben ensfarvet mørke. Vingedækkerne med fine tværlinier mellem de hårbærende punkt-tværstriber. Stor art, 3-4,5 mm *frontalis*
– Følehornenes 10. led tydeligt længere end bredt. Forbenene (undtagen fødderne) helt eller overvejende lyse, mellem- og bagben (især de første) delvis lyse. Vingedækkerne uden tydelige tværlinier mellem punkt-tværstriberne. Gennemsnitligt mindre arter, 2,5-3,8 mm 9

9. Pronotum ensfarvet sort eller sortbrunt, ret svagt tværbredt, hos ♂ ca. 1,30-1,33 gang så bredt som langt, hos ♀ ca. 1,40-1,44 gang så bredt som langt. Større, 3-3,8 mm *garneysi*
– Pronotum ensfarvet rødt eller mørkere mod midten, undertiden dog ensfarvet mørkt, lidt stærkere tværbredt, hos ♂ ca. 1,44 gang så bredt som langt, hos ♀ ca. 1,50 gang så bredt som langt. Mindre, 2,5-3 mm *ruficollis*

178 (314). *Anaspis costai* Emery. SZ: Vordingborg (J. Pedersen).

CERAMBYCIDAE

180 (346). *Leptura maculata* Poda. I SJ også efter 1960 (M. Hansen).

181 (347). *Molorchus umbellatarum* (Schreber). F: Æbelø (O. Martin).

CHRYSOMELIDAE

184 (356). *Donacia obscura* Gyll. (jfr. Hansen et al., 1995). EJ: Hald Ege, 3 eks. 16.6.1996, ketsjet i *Carex*-vegetation ved hedekær (P. Jørum).

184 (357). *Donacia cinerea* Hbst. I SJ også efter 1960 (J. Pedersen).

*185 (386). *Cassida stigmatica* Suffr. (efter *sanguinosa*). Arten har tidligere været meldt som dansk på basis af enkeltfund fra F: Østrig 1979 og LFM: Stranden v. Bøtø Plt. 1981 og 1984 (Hansen, 1988b). Disse fund er alle strandfund (vinddrift) og en fast dansk forekomst blev be-
tvivlet af Hansen, Kristensen et al. (1991). Imidlertid er arten nu fundet under mere naturlige omstændigheder, der tyder på at den rent faktisk har en etableret dansk bestand, idet den er genfundet ved Bøtø i en periode uden nogen vinddrift: 1 friskklækket eks. 21.7.1996, på rejnfang på diget udfor plantagen (J. Pedersen). Med hensyn til bestemmelsen, se Hansen (1988a).

185 (386). *Cassida sanguinolenta* Müll. Også i NEJ (V. Mahler).

186 (363). *Chrysolina marginata* (L.). NWJ: Bøgested Rende (S. Tolsgaard leg.). Ny for NWJ.

186 (365). *Chrysolina fastuosa* (Scop.). Også i NWJ (V. Mahler).

188 (371). *Galeruca interrupta* Illig. EJ: Brårup, 4 eks. 26.6.1996, i en grusgrav (Rune Bygebjerg leg., V. Mahler det., S. Tolsgaard coll.). Første fund fra EJ efter 1960.

188 (373). *Phyllotreta ochripes* (Curt.). LFM: Resle Skov, 2 eks. 30.7. (J. Pedersen) og 2 eks. 1.8.1996 (H. Liljehult), ketsjet af *Rorippa amphibia* i lille udtørret skov-vandhul.

188 (373). *Phyllotreta dilatata* Thoms. (Mahler, 1987a). SJ: Magisterkogen, på *Rorippa* (J. Pedersen). Ny for SJ.

188 (373). *Phyllotreta flexuosa* (Illig.). I SJ også efter 1900 (V. Mahler).

188 (373). *Phyllotreta striolata* (Fabr.) (jfr. Hansen, Kristensen et al., 1991). SJ: Sønderskov på Als, 1 eks. 1.6.1996 (J. Pedersen). Første fund fra SJ efter 1960.

188 (374). *Phyllotreta cruciferae* (Goeze). SZ: Vordingborg (J. Pedersen). NWZ: Nekselø (Peter Sprick). Første fund fra SZ efter 1960.

189 (375). *Longitarsus jacobaeae* (Waterh.). Også i NWJ (V. Mahler).

189 (376). *Longitarsus plantagomaritimus* Dollm. NWZ: Ellinge Lyng (E. Palm).

189 (378). *Alicia lythri* Aubé. SJ: Frøslev Plt. (M. Hansen); Tinglev Mose v. Tinglev (J. Pedersen). NWJ: Glombak (Søren Hansen leg., V. Mahler det. et coll.). NEJ: Høstemark Skov (V. Mahler). Første fund fra SJ efter 1900.

189 (379). *Lythriaria salicariae* (Payk.). I F også efter 1960 (V. Mahler).

189 (379). *Asiolestia motschulskii* Konstantinov. SJ: Dravedskov, 2 eks. 13.7.1996 (M. Hansen). Første fund fra SJ efter 1960.

190 (381). *Chaetocnema confusa* (Boh.). SJ: Ende-rupskov 1987. WJ: Nymindegab 1993; Harrild Hede 1986. NEJ: Lundby Hede 1986; Skagen 1985. (Alle fund E. Palm). Ny for SJ og NEJ.

191 (360). *Cryptocephalus aureolus* Suffr. (jfr. Hansen et al., 1996). WJ: Gødding Skov (O. Vagt-holm-Jensen). Første fund fra WJ efter 1960.

192 (361). *Cryptocephalus decemmaculatus* (L.). LFM: Møllelung v.f. Ravnsby (M. Hansen, J. Pedersen, G. Pritzl).

ANTHRIBIDAE

192 (389). *Enedreytes sepicola* (Fabr.). NWZ: Kongsøre Skov 1944 (Palm, 1992) og 1996 (E. Palm). Ny for NWZ.

192 (389). *Platystomos albinus* (L.). SJ: Gallehus Skov (M. Hansen). Første fund fra SJ efter 1960.

193 (390). *Anthrribus scapularis* Gebl. WJ: Sandfeld, 1 eks. 11.6.1996 (K. Arevad). NEJ: Lodskov-vad, 1 eks. 31.5.1996 (Rune Bygebjerg leg., S. Tolsgaard coll.). Første fund fra WJ efter 1960.

ATTELABIDAE

193 (454). *Lasiorhynchites sericeus* (Hbst.). SJ: Dra-vedskov (M. Hansen, G. Pritzl).

193 (455). *Pselaphorhynchites tomentosus* (Gyll.). SZ udgår (E. Palm).

BRENTIDAE

194 (451). *Apion laevigatum* (Payk.). Angivelsen »Thorsager 1992« (Hansen et al., 1995) udgår (= *hookerorum*, V. Mahler det.).

194 (452). *Apion austriacum* Wagn. (Hansen et al., 1993). F: Knolden (P. Jørum, J. Runge).

194 (451). *Apion stolidum* Germ. I SZ også efter 1960 (J. Pedersen).

194 (451). *Apion detritum* Muls. & Rey. EJ: Hede-skov, 1 eks. 16.6.1996 (K.J. Siewertz-Poulsen).

194 (451). *Apion sulcifrons* Hbst. NEJ: Ketrup Bjerge s.f. Løkken, 1 eks. 14.9.1996, ved roden af *Artemisia* (P. Jørum). Første fund fra NEJ efter 1960.

195 (449). *Apion modestum* Germ. (Mahler, 1987a: *sicardi*). EJ: Hald Ege og kildeområde v. Døllerup Bakker (P. Jørum).

196 (448). *Apion punctigerum* (Payk.). I F også efter 1960 (V. Mahler).

CURCULIONIDAE

De nordeuropæiske arter af underfamilien Brachycerinae (excl. *Gronops*, *Hypera* og *Limobius*) i »Katalog over Danmarks biller« (pp. 196-199) – svarende til »Otiorrhynchinae« + »Brachyderinae« + »Tanymecinae« (pp. 390-401) i »Fortegnelse over Danmarks biller« – er behandlet af Palm (1996). De central- og vestpalæarktiske arter af underfamilien Scolytinae er behandlet af Pfeffer (1995).

196 (391). *Otiorrhynchus porcatus* (Hbst.) (Hansen, 1970). F: Røjle Klint (O. Vagtholm-Jensen).

197 (395). *Polydrusus pallidus* (Gyll.). EJ: Hald Ege 1992 (J. Runge). Arten er under spredning mod nord (se endv. Palm, 1996).

197 (395). *Polydrusus flavipes* (Deg.). I SJ også efter 1960 (M. Hansen); også i B (1. periode: 1892) (jfr. Hansen et al., 1996).

198 (397). *Barypeithes mollicomus* (Ahr.). SJ: Frøslø Plt. (J. Pedersen). Første fund fra SJ efter 1960.

198 (398). *Attactogenus plumbeus* (Marsh.). B: Arnager 5.6.1900 (Palm, 1996). Ny for B.

198 (399). *Barynotus squamosus* Germ. Også i NWJ (2. periode: 1943) (jfr. Hansen et al., 1996).

198 (399). *Tropiphorus terricola* (Newm.) (jfr. Hansen et al., 1993). SJ: Bommerlund Plt. (J. Pedersen). Første fund fra SJ efter 1960.

199 (400). *Sitona suturalis* Steph. I F også efter 1960 (V. Mahler).

199 (400). *Sitona ononidis* Sharp (Mahler, 1987a). F: Skovsgård på Langeland (V. Mahler).

199 (404). *Hypera dauci* (Oliv.). EJ: Stranden n.f. Gjerrild (S. Tolsgaard). NEJ: Høstemark Skov (Søren Hansen leg., V. Mahler det. et coll.).

200 (406). *Limobius borealis* (Payk.). I SJ også efter 1960 (M. Hansen); også i NEJ (jfr. Hansen et al., 1996).

200 (402). *Lixus iridis* Oliv. NWZ: Stranden v. Kårup Skov (E. Palm).

200 (442). *Cionus scrophulariae* (L.). I NEJ også efter 1900 (V. Mahler).

201 (407). *Liparus coronatus* (Goeze). Også i SZ (Helle Pritzl leg.).

201 (408). *Leiosoma deflexum* (Panz.). Udbredt i det sydlige SJ (nye lokaliteter: Gallehus Skov, Bommerlund Plt. og Fynshav (J. Pedersen, M. Hansen)). LFM: Sdr. Kohave v. Nykøbing F. (M. Hansen, J. Pedersen). Ny for LFM.

201 (409). *Magdalis carbonaria* (L.). Også i SJ (J. Pedersen).

202 (414). *Bagous angustus* Silfv. Arten bør benævnes *tubulus* Caldara & O'Brien, 1994 (*angustus* Silfverberg, 1977 nec Tanner, 1954) (jfr. Caldara & O'Brien, 1994).

202 (415). *Bagous subcarinatus* Gyll. F: Viemose s.f. Sønderø Skov (J. Runge). NWZ: Trønninge Mose (E. Palm, H. Liljehult).

202 (415). *Bagous longitarsis* Thoms. SJ: Lakolk på Rømmø, i antal 3.6.1996 og senere, i grøfter syd for byen sammen med bl.a. talrige *B. limosus* og enkelte *B. collignensis* (M. Hansen, H. Liljehult, J. Pedersen). Ny for SJ.

202 (415). *Bagous collignensis* (Hbst.). SJ: Lakolk på Rømmø, enkelte eks. 3.6.1996, i grøfter syd for byen sammen med bl.a. talrige *B. limosus* og *B. longitarsis* (M. Hansen, H. Liljehult, J. Pedersen). Første fund fra SJ efter 1900.

202 (415). *Bagous lutosus* (Gyll.). NWZ: Vesterlyng v. Havnsø, 1 eks. 8.4.1996 (E. Palm). Ny for NWZ.

202 (416). *Bagous diglyptus* Boh. F: Voderup Klint (H. Liljehult). NWZ: Udbredt (ny lokalitet: Klint) (E. Palm).

202 (419). *Notaris bimaculatus* (Fabr.). SJ: Udbredt langs vestkysten (nye lokaliteter: Magisterkogen (J. Pedersen); Rudbøl Kog (M. Hansen)). LFM: Bøtø, ved stranden (J. Runge). Ny for LFM.

202 (420). *Grypus brunnirostris* (Fabr.). NWZ: Vesterlyng v. Havnsø (E. Palm). Ny for NWZ.

203 (417). *Dorytomus filirostris* (Gyll.) (Hansen et al., 1992). NWZ: Lille Bregninge, i antal 4.6.1995 og senere (E. Palm). NEZ: Risø, i antal 25.4.1996 og senere, dels under barkskæl, dels på løvet af popler (G. Pritzl).

- 203 (417). *Dorytomus ictor* (Hbst.). NWZ: Lille Bregninge (E. Palm, J. Runge).
- 203 (418). *Dorytomus melanophthalmus* (Payk.). Udbredt i SJ og EJ (flere samlere).
- 203 (418). *Dorytomus salicinus* (Gyll.). SJ: Dravedskov (J. Pedersen, M. Hansen, H. Liljehult).
- 203 (418). *Dorytomus salicis* Walton. Udbredt i SJ (flere samlere).
- 203 (418). *Dorytomus majalis* (Payk.). NWJ: Tømmerby Fjord (V. Mahler).
- 203 (420). *Comasinus setiger* (Beck). F: Udbredt på havskrænter i den sydlige del af distriktet (ny lokalitet: Voderup Klint (J. Rünge)).
- 203 (430). *Phytobius leucogaster* (Marsh.). I SJ også efter 1960 (M. Hansen).
- 204 (431). *Pelenomus zumpti* (Wagner) (Mahler, 1987a: *Phytobius* z.). SJ: Emmerlev Klev, i antal 10.6.1996, på *Glaux maritima* (M. Hansen, J. Pedersen, H. Liljehult); Kammerslusen 1988 (M. Hansen).
- 204 (421). *Auleutes epilobii* (Payk.). Også i B (H. Liljehult).
- 204 (433). *Amalorrhynchus melanarius* (Steph.). SJ: Bjergskov v. Hostrup Sø, 1 eks. 9.6.1996 (M. Hansen, J. Pedersen). Første jyske fund, dermed ny for SJ.
- 204 (433). *Poophagus sisymbrii* (Fabr.). I SJ også efter 1960 (M. Hansen).
- 205 (427). *Ceutorhynchus alliariae* Bris. (Bangsholt, 1975). NEZ: Ordrup Skov v. Tempelkrog (E. Palm).
- 205 (426). *Ceutorhynchus figuratus* Gyll. (Hansen, 1970: *chrysanthem*). WJ: Simmellose, 1 eks. 28.7.1996 (O. Vagtholm-Jensen).
- 205 (425). *Ceutorhynchus triangulum* Boh. SJ: Hostrup Sø (J. Pedersen). Første fund fra SJ efter 1960.
- 205 (425). *Ceutorhynchus millefolii* Schultze. LFM: Elkenøre, 1 ♂ 28.7.1996 (J. Pedersen).
- 206 (424). *Ceutorhynchus javeti* Bris. Udbredt i NWZ (ny lokalitet: Kongsøre Skov (E. Palm)).
- 206 (422). *Trichosirocalus thalhammeri* (Schultze) (Mahler, 1987a). NWZ: Vesterlyng v. Havnsø (J. Runge).
- 206 (422). *Stenocarus cardui* (Hbst.). NWZ: Nekselø, 2 eks. 10.9.1996 (H. Hendriksen).
- 206 (433). *Coryssomerus capucinus* (Beck). SZ: Vordingborg, i antal 5.7.-18.7.1996, på *Tripleurospermum inodorum* på tør, solåben, noget sandet bund på en ruderatplads, især på jorden under de nederste blade og omkring rodhalsen af fritstående, lave planter, enkelte eksemplarer i blomsterne (J. Pedersen m.fl.). Arten er i dette århundrede ellers kun fundet i enkelte eksemplarer på Røsnæs. Første fund fra SZ siden 1875.
- 207 (435). *Anthonomus ulmi* (Deg.) EJ: Horsens (Bygholm), 1 eks. 9.9.1962 (K. Pedersen leg., coll. E. Palm). Arten var ellers kun kendt fra Bornholm, dermed ny for EJ.
- 207 (436). *Anthonomus brunnipennis* Curt. (Hansen, Kristensen et al., 1991). SJ: Lakolk på Rømmø (H. Liljehult, M. Hansen, J. Pedersen). Ny for SJ.
- 207 (436). *Anthonomus phyllocola* (Hbst.). WJ: Grene Sande (O. Vagtholm-Jensen); Ejstrupholm (V. Mahler). NEZ: Hornbæk Plt. (E. Palm).
- 207 (437). *Acalyptus carpini* (Fabr.). NWJ: Tømmerby Fjord (V. Mahler). NWZ: Udbredt i den sydlige del af distriktet (E. Palm). Ny for NWJ.
- 207 (437). *Acalyptus sericeus* Gyll. SJ: Hostrup Sø, 2 eks. 9.6.1996 (J. Pedersen, M. Hansen). Angivelsen fra NWZ udgår (jfr. Hansen et al., 1996).
- 208 (439). *Tychius meliloti* Steph. SZ: Udbredt (ny lokalitet: Vordingborg (J. Pedersen)).
- 208 (438). *Tychius lineatulus* Steph. NWZ: Stranden v. Kårup Skov (E. Palm).
- 208 (443). *Rhynchaenus rufus* (Schrank). I NEJ også efter 1900 (V. Mahler; jfr også Hansen, 1970 og Hansen, Jørum et al., 1991).
- 209 (444). *Rhynchaenus signifer* (Creutz.). NEJ: Høstemark Skov (Søren Hansen leg., V. Mahler det. et coll.).
- 209 (445). *Rhamphus pulicarius* (Hbst.). Også i SJ (M. Hansen) og i NWJ efter 1960 (V. Mahler).

209 (413). *Sitophilus oryzae* (L.) (jfr. Hansen et al., 1995). SZ: Næstved, i antal 23.3.1996, klækket af hundekiks (J. Pedersen). Ny for SZ.

210 (411). *Cossonus linearis* (Fabr.). EJ: Stranden v. Saksild (S. Tolsgaard leg., V. Mahler det.). F: Æbelø (O. Martin).

210 (459). *Hylastes opacus* Er. EJ: Viuf Skov 1995 (K.E. Stougaard leg., V. Mahler det. et coll.). Første fund fra EJ efter 1960.

210 (458). *Hylastinus obscurus* (Marsh.). EJ: Hald Ege (P. Jørum).

210 (457). *Hylesinus varius* (Fabr.). NEZ: Ordrup Skov v. Tempelkrog (E. Palm).

211 (464). *Pityogenes bidentatus* (Hbst.). I SJ også efter 1960 (J. Pedersen).

211 (461). *Lymantria coryli* (Perris) (jfr. Hansen et al., 1993). I nyere tid også fundet i LFM: Resle Skov, 1 eks. 30.7.1996 (J. Pedersen).

211 (461). *Taphrorychus bicolor* (Hbst.). SJ: Bommerlund Plt. (M. Hansen). Ny for SJ; i NWZ også efter 1900 (J. Pedersen).

212 (456). *Scolytus mali* (Bechst. & Scharfenb.). LFM: Skejten 1973 (coll. Z. M.); Gedesby, 5 eks. 21.7.1996 (J. Pedersen); flere ældre fund (Bejer-Petersen & Jørum, 1977).

212 (456). *Scolytus intricatus* (Ratz.). I SJ også efter 1960 (M. Hansen).

212 (457). *Scolytus rugulosus* (Ratzeb.). I NEJ også efter 1960 (V. Mahler).

LITTERATUR

- Bangsholt, F., 1965. Bidrag til kendskabet til Bornholms billefauna (Coleoptera). – *Entomologiske Meddelelser* 34: 125-132.
- Bangsholt, F., 1981. Femte tillæg til »Fortegnelse over Danmarks biller« (Coleoptera). – *Entomologiske Meddelelser* 48: 49-103.
- Bangsholt, F., 1983. Sandspringernes og løbebillernes udbredelse og forekomst i Danmark ca. 1830-1981 (Coleoptera: Cicindelidae and Carabidae). – *Dansk faunistisk Bibliotek* 4: 271 pp.
- Bejer-Petersen, B. & P. Jørum, 1977. Danske barkbillers hyppighed og udbredelse (Coleoptera, Scolytidae). – *Entomologiske Meddelelser* 45: 1-36.
- Caldara, R. & C. W. O'Brien, 1994. On the systematic position and nomenclature of some species of the genus *Bagous* Germar, 1817 (Coleoptera: Curculionidae). – *Giornale italiano di Entomologia* 7: 1-4.
- Hansen, M., 1988a. Nogle nye danske biller (Coleoptera). – *Entomologiske Meddelelser* 56: 17-27.
- Hansen, M., 1988b. Syvende tillæg til »Fortegnelse over Danmarks biller« (Coleoptera). – *Entomologiske Meddelelser* 56: 131-155.
- Hansen, M., 1996. Katalog over Danmarks biller (Catalogue of the Coleoptera of Denmark). – *Entomologiske Meddelelser* 64: 1-231.
- Hansen, M., V. Mahler, E. Palm & O. Vagtholm-Jensen, 1990. Ottende tillæg til »Fortegnelse over Danmarks Biller« (Coleoptera). – *Entomologiske Meddelelser* 58: 11-29.
- Hansen, M., P. Jørum, V. Mahler & O. Vagtholm-Jensen, 1991. Niende tillæg til »Fortegnelse over Danmarks biller« (Coleoptera). – *Entomologiske Meddelelser* 59: 5-21.
- Hansen, M., S. Kristensen, V. Mahler & J. Pedersen, 1991. Tiende tillæg til »Fortegnelse over Danmarks biller« (Coleoptera). – *Entomologiske Meddelelser* 59: 99-126.
- Hansen, M., S. Kristensen, V. Mahler & J. Pedersen, 1992. 11. tillæg til »Fortegnelse over Danmarks biller« (Coleoptera). – *Entomologiske Meddelelser* 60: 69-84.
- Hansen, M., H. Liljehult, V. Mahler & E. Palm, 1993. 12. tillæg til »Fortegnelse over Danmarks biller« (Coleoptera). – *Entomologiske Meddelelser* 61: 85-113.
- Hansen, M., V. Mahler, G. Pritzl & J. B. Runge, 1994. 13. tillæg til »Fortegnelse over Danmarks biller« (Coleoptera). – *Entomologiske Meddelelser* 62: 65-89.
- Hansen, M., H. Liljehult, V. Mahler & J. Pedersen, 1995. 14. tillæg til »Fortegnelse over Danmarks biller« (Coleoptera). – *Entomologiske Meddelelser* 63: 21-50.
- Hansen, M., V. Mahler, E. Palm & J. Pedersen, 1996. 15. tillæg til »Fortegnelse over Danmarks biller« (Coleoptera). – *Entomologiske Meddelelser* 64: 233-272.
- Hansen, V., 1950. Biller XIII. Clavicornia 1. Del. – *Danmarks Fauna* 55: 278 pp.
- Hansen, V., 1951a. Biller XIV. Clavicornia 2. Del og Bostrychoidea. – *Danmarks Fauna* 56: 253 pp.
- Hansen, V., 1951b. Biller XV. Rovbiller 1. Del. – *Danmarks Fauna* 57: 274 pp.
- Hansen, V., 1952. Biller XVI. Rovbiller 2. Del. – *Danmarks Fauna* 58: 251 pp.
- Hansen, V., 1954. Biller XVII. Rovbiller 3. Del. – *Danmarks Fauna* 59: 499 pp.
- Hansen, V., 1964. Fortegnelse over Danmarks biller (Coleoptera). – *Entomologiske Meddelelser* 33: 1-507.
- Hansen, V., 1968. Biller XXV. Ådselbiller, stumpbiller m.m. – *Danmarks Fauna* 77: 353 pp.
- Hansen, V., 1969. Biller XXVI. Andet tillægsbind. – *Danmarks Fauna* 78: 128 pp.
- Hansen, V., 1970. Tillæg til Fortegnelse over Danmarks biller (Coleoptera). – *Entomologiske Meddelelser* 38: 223-252.
- Hansen, V., 1972. Andet tillæg til »Fortegnelse over Danmarks biller« (Coleoptera). – *Entomologiske Meddelelser* 40: 109-118.

- Hansen, V., 1973. Biller XII. Heteromerer. (2. oplag med tillæg). – *Danmarks Fauna* 50: 307 pp.
- ICZN, 1997. OPINION 1862. *Aspidiphorus* Ziegler in Dejean, 1821 (Insecta, Coleoptera): conserved as the correct original spelling, and Sphindidae Jacquelin du Val, [1861]: given precedence over Aspidiphoridae Kiesenwetter, 1877 (1859). – *The Bulletin of Zoological Nomenclature* 54: 62-64.
- Jørum, P. & T. P. Jørum, 1996. En sikker dansk forekomst af stor guldløber, *Carabus auratus* Linnaeus, 1761 (Coleoptera, Carabidae). – *Entomologiske Meddelelser* 64: 273-276.
- Krell, F.-T., 1996. Ripiphoridae oder Rhipiphoridae? (Col., Tenebrionoidea). – *Entomologische Nachrichten und Berichte* 40: 47-48.
- Lohse, G. A., 1982. 13. Nachtrag zum Verzeichnis der mitteleuropäischen Käfer. – *Entomologische Blätter für Systematik und Biologie der Käfer* 78: 115-126.
- Mahler, V., 1987a. Sjette tillæg til »Fortegnelse over Danmarks biller« (Coleoptera). – *Entomologiske Meddelelser* 54: 181-235.
- Mahler, V., 1987b. Biller (Coleoptera) fra Skallingen. – *Entomologiske Meddelelser* 54: 39-61.
- Nilsson, A. N. & M. Holmen, 1995. The aquatic Adephaga (Coleoptera) of Fennoscandia and Denmark. II. Dytiscidae. – *Fauna entomologica scandinavica* 32: 192 pp.
- Palm, E., 1992. Bredsnudebillernes udbredelse i Danmark og Nordeuropa (Coleoptera, Anthribidae). – *Entomologiske Meddelelser* 60: 29-50.
- Palm, E., 1996. Nordeuropas Snudebiller I. De kortsnudede arter (Coleoptera: Curculionidae) – med særligt henblik på den danske fauna. – *Danmarks Dyreliv* 7: 356 pp.
- Palm, T., 1948. Skalborgar. Coleoptera. Kortvingar: Fam. Staphylinidae, underfam. Micropeplinae, Phloeocharinae, Olisthaerinae, Proteinae, Omaliinae. – *Svensk Insektfauna* 9: 133 pp.
- Pfeffer, A., 1995. Zentral- und westpaläarktische Borken- und Kernkäfer (Coleoptera: Scolytidae, Platypodidae). 310 pp. – Basel.
- Runge, J., 1995. De danske arter af slægten *Melanophthalma* Motschulsky, 1866 (Coleoptera, Latridiidae). – *Entomologiske Meddelelser* 63: 75-84.