

Fund af småsommerfugle i Danmark i 1997 (Lepidoptera)

Otto Buhl, Per Falck, Benny Jørgensen, Ole Karsholt,
Knud Larsen & Flemming Vilhelmsen.

Buhl, O., P. Falck, B. Jørgensen, O. Karsholt, K. Larsen & F. Vilhelmsen :
Records of Microlepidoptera from Denmark in 1997 (Lepidoptera).
Ent. Meddr. 66: 105-115. Copenhagen, Denmark, 1998. ISSN 0013-8851.

This article reports on interesting Danish Microlepidoptera collected in 1997, and comments on remarkable findings from previous years. The classification and nomenclature follow the new Danish catalogue (Karsholt & Stadel, 1998) based on the European checklist (Karsholt & Razowski (eds.), 1996).

Four species are reported as new to the Danish fauna: 1) *Argyresthia trifasciata* Staudinger, 1871 (Yponomeutidae). Numerous specimens and larvae were found in a garden nursery in North East Zealand, and two specimens were caught in light traps in southern Jutland and in Copenhagen, respectively. 2) *Lyonetia prunifoliella* (Hübner, 1796) (Lyonetiidae). One specimen was taken in a light trap at the south coast of the island of Bornholm in the Baltic Sea. 3) *Eulamprotes phaeella* Heckford & Langmaid, 1988 (Gelechiidae) is a species recently described from England. The Danish population has been known for more than 10 years, but because of difficulties in species determination in *Eulamprotes* it has not been published before now. A revision of the genus is needed. The species is found at the north coast of Zealand in two sites, where it is flying in two broods in May and July/August around *Hypericum*, which could be the host plant. The locality is a luxuriant common close to the seashore. The species can be taken by sweeping the vegetation or can be caught flying freely around at sunset. It is known from Denmark, England and Portugal. 4) *Lobesia virulenta* Bae & Komai, 1991 (Tortricidae). The species is recorded for the first time from Europe. Until now it is known from five Danish districts. The species is probably overlooked and will undoubtedly prove more widespread in Europe. It will be dealt with in a separate article in *Entomologiske Meddelelser*.

One specimen of *Monochroa ferrea* (Frey) was found in 1997 at the south coast of Falster. The only other Danish record of the species is a single specimen from Bornholm in 1913. In Finland the species is living on *Carex* in dry localities.

Karsholtia marianii (Rbl.) was bred in more specimens from dead branches of *Corylus* with fungus growth. The larvae lived under a spinning covered by excrements and were found in May and June.

In accordance with the arrangement in the aforementioned new European catalogue the family Zygaenidae (with 8 Danish species) is now included among the Microlepidoptera.

The total number of Danish Yponomeutidae is now 48, of Lyonetiidae 9, of Gelechiidae 171 and of Tortricidae 371; this results in a total of 1502 species of Microlepidoptera (families Micropterigidae-Pyralidae) from the country.

Correspondance to: Småsommerfuglelisten, Zoologisk Museum, Universitetsparken 15, DK-2100 København Ø, Danmark.

Denne oversigt over fund af nye, sjældne og biologisk eller faunistisk set interessante småsommerfugle er udarbejdet efter de

samme retningslinier som de 18 foregående årslister publiceret i *Entomologiske Meddelelser*.

Vejrmæssigt var 1997 et usædvanligt år. Det meste af foråret og sommeren frem til sidst i juni var køligt og vådt, men så tog sommeren revanche, og i juli og august havde vi det bedste sommervejr nogensinde, til glæde for både småsommerfugle og microlepidopterologer. Dette rettede hurtigt op på den forsinkede flyvetid, som sås hos mange arter efter det kølige forår, og sidst på sommeren og i efteråret optrådte en række arter, der normalt kun har ét kuld i Danmark, i en anden generation. Sådanne forekomster registreres normalt ikke i denne liste. I begyndelsen af september slog vejret igen om, og efteråret var gennemgående køligt.

Vi kan i denne liste berette om fund af fire for Danmark nye arter: *Argyresthia trifasciata* Staudinger, 1871 (Yponomeutidae), *Lyonetia prunifoliella* (Hübner, 1796) (Lyonetiidae), *Eulamprotes phaeella* Heckford & Langmaid, 1988 (Gelechiidae) og *Lobesia virulenta* Bae & Komai, 1991 (Tortricidae). Vi kan desuden melde om 82 nye distrikfund, fortrinsvis fra Sønderjylland (SJ).

På Sydfalster blev der desuden fundet et eksemplar af *Monochroa ferrea* (Frey), der tidligere kun var kendt i ét eksemplar fra Bornholm i 1913. To arter, *Monochroa rumicetella* (Hofm.) og *Oxyptilus distans* (Zell.), der tidligere kun er fundet ret enkeltvis i Danmark, optrådte i 1997 i antal på sydlollandiske brakmarker. Meget tyder på, at braklægningen af mager landbrugsjord er gavnlig for en række sjældnere småsommerfuglearter.

Af sjældne, migrerende småsommerfugle blev *Euchromius ocella* (Hw.) og *Palpita vitrealis* (Rossi) (= *unionalis* (Hb.)) fundet i Danmark i 1997, uden at der var tale om nye distriktsfund. Desuden har vi konstateret, at *Myelois circumvoluta* (Fourc.) og *Sitochroa palealis* (D. & S.) igen er blevet hyppigere.

Som omtalt i indledningen til sidste årsliste (Buhl et al., 1997) følger vi fra og med denne liste den rækkefølge og nomenklatur, som anvendes i det nye danske sommerfuglekatalog (Karsholt & Stadel, 1998), og som bygger på den europæiske checkliste (Karsholt & Razowski (eds), 1996). For enkelte

arter er der tale om en ændret artsstatus i forhold til det tidligere danske katalog (Schnack (ed.), 1985). Disse ændringer omtales i kommentarerne til det nye katalog, hvor der også gives forklaringer på ændringer i nomenklaturen.

Småsommerfuglelisten er et kollektivt produkt, men i de tilfælde, hvor enkeltpersoner har leveret grundige kommentarer til en art, anføres de ansvarliges navne i parentes efter kommentarerne, på samme måde som finderne angives i parentes efter de enkelte fund. Navne på planter følger *Dansk Feltflora* (Hansen, 1981). Forkortelsen ZMUC henviser til Zoologisk Museum, København. Næste årsliste vil blive udarbejdet efter de samme retningslinier.

Vi har i de senere år bestræbt os på at publicere årslisterne så tidligt som muligt, og vi har mødt forståelse for dette synspunkt hos *Entomologiske Meddelelser*'s redaktion. For at det kan lade sig gøre, er det imidlertid nødvendigt at få oplysningerne til listen skriftligt, *senest på Entomologisk Årsmøde*, og gerne på de dertil udarbejdede meldeskemaer. Disse kan rekvireres hos listens forfattere, som også står til rådighed, hvis man er i tvivl om, hvad man skal melde – eller om bestemmelsesernes holdbarhed. Alle, der afleverer meldeskemaer, får tilsendt et sært tryk af listen.

Der er nu fundet i alt 1502 arter af småsommerfugle (familierne Micropterigidae – Pyralidae) i Danmark.

Hepialus lupulina (L.). NEJ: NJ61 Klarup, 1 stk. 12.vi.1997 (J.K.Overgaard). **Ny for NEJ.**

Hepialus humuli (L.). WJ: MG64 Esbjerg, 1 stk. 14.vi.1997 (E.Brusingaard), NG07 Skjoldbjerg, 2 stk. 16.-22.vi.1997 (B.S.Larsen).

Stigmella tiliae (Frey). NWZ: PG56 Torbenfeld, antal la. 5.x.1996, *Tilia* sp. (Lind), PG37 Kalundborg, antal la. 25.x.1996, *Tilia* sp. (Lind) (U.Seneca). **Ny for NWZ.**

Stigmella carpinella (Hein.). NEZ: UB46 Kongelunden, flere la. 3.x.1996, 1 stk. klækket, *Carpinus betulus* (Avnbøg) (U.Seneca).

Stigmella tityrella (Stt.). SJ: NF27 Kollund Skov, 1 stk. 5.vi.1996 (P.Falck, O.Karsholt). **Første fund fra SJ efter 1959.**

Bohemannia pulverosella (Stt.). NWZ: PG37 Saltbæk, 1 la. 9.vii.1990, *Malus* sp. (Æble) (U.Seneca). **Ny for NWZ.**

Ectoedemia decentella (HS.). SJ: MG60 Rømø, 1 stk. 23.vi.1997 (P.Falck). **Ny for SJ.** Tidligere kun fundet øst for Storebælt.

Ectoedemia septembrella (Stt.). NWJ: NJ02 Øsløs, 1 stk. 2.vi.1997 (P.L.Holst). **Ny for NWJ.**

Ectoedemia hannoverella (Glitz). F: PG21 Hov, Nordstrand, antal la. 28.x.1995, *Populus* sp. (Poppel) (B.Jørgensen), PG13 Teglværkskov, 10 la. 16.x.1997, *Populus nigra* (Pyramide-Poppel) (P.Falck).

Cauchas rufifrontella (Tr.). F: NG71 Svanninge Bakker, 8 stk. 18.v.1997 (O.Buhl). **Første fund fra F efter 1959.** Fra F sidst fundet Kaleko, 1921.

Incurvaria pectinea Hw. En usædvanlig form af denne art fra EJ: Sejs, 14.v.1997 (U.Seneca) afbildes på fig. 1.

Karsholtia marianii (Rbl.). LFM: UA49 Høvblege v. Kongsbjerg, flere la./pu. 9.v. og 15.vi.1997; larven levede under et ekskrementklædt spind på døde, svampebegrøede grene af *Corylus* (Hassel) (O.Karsholt), UA07 Horreby Lyng, 2 stk. 4.vii.1997 (A.Madsen). Denne sjældne arts biologi har ikke tidligere været kendt.

Nemapogon inconditella (Lucas). B: WA09 Dueodde, 1 stk. 20.viii.1997 (P.Falck, G.Jeppesen, D.Nilsson). **Første fund fra B efter 1959.**

Nemapogon picarella (Cl.). EJ: NG36 Viuf Skov, 1 stk. 31.v.-6.vi.1997 (B.S.Larsen, K.E.Stovgaard, coll. ZMUC), NG69 Vorsø, 4 stk. 8.-12.vi.1997 (J.Gregersen, K.E.Stovgaard, coll. ZMUC).

Nemapogon falstriella (Haas). LFM: PF79 Vålse Vesterskov, 1 stk. 15.vii.1997 (U.Seneca).

Tineola bisselliella (Humm.). WJ: MG64 Esbjerg, flere stk. 17.vii.1997 (P.Falck, J.Mikkelsen). **Ny for WJ.**

Tinea semifulvella Hw. SJ: MF99 Draved Skov, 1 stk. 12.viii.1997 (U.Seneca, F.Vilhelmsen), MG60

Rømø, 1 stk. 27.viii.-5.ix.1997 (P.Falck). **Første fund fra SJ efter 1959.**

Monopis imella (Hb.). SJ: MG60 Rømø S, 4 stk. 21.vii.1997 (U.Seneca).

Bucculatrix thoracella (Thnbg.). NWZ: PG37 Kallundborg, flere la. 22.x.1996 og 25.x.1997, *Tilia* sp. (Lind) (U.Seneca). **Ny for NWZ.**

Caloptilia populetorum (Zell.). WJ: MG55 Skallingen, 1 stk. 19.-27.viii.1997 (P.Falck); LFM: PF36 Kongeskov, 1 stk. 13.-19.ix.1997 (F.Vilhelmsen); NEZ: UB47 København Ø, 1 stk. 24.vii.1997 (O.Karsholt); B: WB00 Årsdale, 1 stk. 22.-27.viii.1997 (P.Falck, G.Jeppesen), VA99 Sømarken Øst, 1 stk. 28.viii.1997 (P.Falck, G.Jeppesen).

Caloptilia suberinella (Tgstr.). LFM: PF36 Maglehøj, 1 stk. 26.x.-8.xi.1997 (F.Vilhelmsen); B: WA09 Dueodde, 1 stk. 8.viii.1997 (I.Norgaard, F.Vilhelmsen).

Acrocercops brongniardella (F.). F: NG95 Enebærøde, antal la. 1.viii.1997, *Quercus* sp. (Eg) (B.Jørgensen), NG84 Stige, 3 stk. 25.viii., 27.viii. og 5.ix.1997 (O.Buhl). Arten har 2 generationer i Danmark.

Parornix scoticella (Stt.). F: NG80 Gerup Skov, antal la. 18.ix.1985, *Sorbus aucuparia* (Almindelig Røn) (B.Jørgensen). **Ny for F.**

Phyllonorycter leucographella (Zell.). NEZ: UB47 København Ø, 1 la. 16.viii.1997, *Pyracantha* (Ildtorn) (D.Agassiz, O.Karsholt), 2 stk. 1.-7.ix. og 1 stk. 21.-24.ix. samt flere la. ix.-x.1997, *Pyracantha* (Ildtorn) (O.Karsholt), UB47 Frederiksberg, antal la. xii.1997 *Pyracantha* (Ildtorn) (O.Karsholt).

Yponomeuta malinellus Zell. NWZ: PG37 Saltbæk, antal la. 3.vii.1997, *Malus* sp. (Æble) (U.Seneca). **Første fund fra NWZ efter 1959.**

Paraswammerdamia conspersella (Tgstr.). NEZ: UB47 København Ø, 1 stk. 21.vii.1997 (O.Karsholt).

Argyresthia trifasciata Stgr. NEZ: UC49 Niverød, antal la. og pu. iv.-v.1997, *Juniperus sinensis* (Kinesisk Enebær) (F.J.Nielsen), i antal 28.v.-29.vi.1997 (F.J.Nielsen m.fl.), UB47 København Ø, 1 stk. 9.-12.vi.1997 (O.Karsholt); SJ: MG60 Rømø, 1 stk. 22.vi.1997 (P.Falck). **Ny for Danmark.**



Fig. 1. *Incurvaria pectinea* (Hw.). Han, spraglet form, Dania, EJ, Sejs, 14 mm. – Fig. 2. *Argyresthia trifasciata* Stgr. Han, Dania, NEZ, Niverød, 11 mm. – Fig. 3. *Lyonetia prunifoliella* (Hb.). Hun, Dania, B, Dueodde, 10 mm. – Fig. 4. *Monochroa ferrea* (Frey). Han, Dania, LFM, Gedesby, 13 mm. – Fig. 5. *Eulamprotes phaeella* (Hckf. & Lngm.). Han, Dania, NWZ, Klint, 12 mm. – Fig. 6. *Lobesia virulenta* Bae & Komai. Han, Dania, NEZ, Asserbo, 12 mm. – Fig. 7. *Clavigesta purdeyi* (Durr.). Hun, mørk form, Dania, F, Stige, 14 mm. – Fig. 8. *Duponchelia fovealis* (Dup.). Han, Dania, EJ, Brund (indslæbt), 18 mm.

Arten (fig. 2) er let kendelig og ligner ikke andre danske arter.

I Danmark er den grønlig-brune larve fundet minerende i skudspidserne af *Juniperus sinensis* (Kinesisk Enebær); desuden opgives *Juniperus* sp. (Enebær-arter), *Thuja* sp. (Thuja) og *Chamaecyparis* sp. (Cypres) som værtsplanter (Agassiz, 1996).

Larven lever fra efteråret først minerende i et blad, senere i en skudspids, hvor den overvintrer. De misfarvede skudspidser røber larvens tilstedeværelse og findes bedst i det tidlige forår. Larver, der findes i maj, tilhører oftest *A. dilectella* Zell.

Forpupningen foregår i en kokon, der kan findes på stammen af værtsplanten. Flyvetiden er maj-juni.

Artens oprindelige udbredelsesområde er de schweiziske og franske alper. *A. trifasciata* er endvidere fundet i Sverige, England, Holland, Belgien og Spanien (Agassiz, 1996, Agassiz & Friese in Karsholt & Razowski (eds), 1996) muligvis indslæbt med værtsplanten. (P.Falck).

Argyresthia dilectella Zell. F: PG03 Kappendrup, antal la. 17.v.1997, *Juniperus* sp. (Ene) (B.Jørgensen), PF19 Tullebølle, antal la. 5.vi.1997, *Juniperus* sp. (Ene) (U.Seneca). **Første fund fra F efter 1959.**

Argyresthia abdominalis Zell. NEZ: PH81 Asserbo, i antal 22.vii.1997 (G.Jeppesen). **Første fund fra NEZ efter 1959.**

Ypsolopha mucronella (Scop.). EJ: NG69 Vorsø, 2 stk. 27.iv. og 9.vi.1997 (J.Gregersen, K.E.Stovgaard, coll. ZMUC).

Ypsolopha scabrella (L.). SJ: MG60 Rømø, 1 stk. 1.-10.viii.1997 (P.Falck). **Ny for SJ.**

Ochsenheimeria taurella (D.& S.). F: NG76 Æbelø, 1 stk. 15.viii.1996 (P.L.Holst) og 1 stk. 14.viii.1997 (J.Rosschou). **Første fund fra F efter 1959.**

Ochsenheimeria urella FR. SJ: MF99 Draved, Kongens Mose, 7 stk. 5.viii.1997 (O.Buhl); NWJ: NJ02 Øsløs, 4 stk. 1.viii.1997 (P.L.Holst). **Ny for NWJ.**

Bedellia somnulentella (Zell.). LFM: UA39 Mandemærke, 1 stk. 16.-17.viii.1997 (O.Karsholt).

Lyonieta prunifoliella (Hb.). B: WA09 Dueodde, 1 stk. 27.ix.1997 (I.Norgaard, F.Vilhelmsen). **Ny for Danmark.**

Det danske eksemplar (fig. 3) er fanget i en lysfælde. Arten kendes på sit hvide hoved og thorax,

mørkebrune forvinger med kraftige hvide tegninger og på at have en lille sort prik samt en streg i forvingespidsen. Bagvingerne er mørke. Arten varierer en del, og hannerne er ofte noget mørkere og større end hunnerne. Vingefanget er 8-10 mm.

Larven starter med at lave en lille, kort, snoet gangmine, som senere udvides til en gennemsigtig flademine. Ekskrementerne kastes delvist ud gennem et hul, der er lavet i bladets overhud. Der kan være flere flere miner i samme blad bl.a. på *Betula* sp. (Birk), mens den fx på *Prunus spinosa* (Slåen) kan skifte blad. Arten findes på forskellige træer og buske, først og fremmest *Betula* sp. (Birk), *Crataegus* sp. (Hvidtjorn), *Malus* sp. (Æble), *Prunus spinosa* (Slåen) og *Cotoneaster* sp. (Dværgmispel).

På Øland og Gotland starter larven med at minere i slutningen af maj og har mindst to generationer. Puppen spindes op under et blad eller en gren, som hos de øvrige *Lyonieta*-arter. Biotoperne er stærkt soleksporerede. Arten overvintrer som imago.

Arten findes i vore nærmeste omgivelser. I Sverige således i Skåne og op til Uppland, inklusiv Öland og Gotland (Gustafsson (ed.), 1994); desuden findes den i Norge og Finland. Videre har *L. prunifoliella* været fundet i England omkring år 1900 (Emmet, 1985). Ellers er arten udbredt i det meste af Europa og Asien til Japan.

L. prunifoliella har tidligere været opført fra Danmark på grundlag af minifund fra Lolland af H.P.S.Sønderup. Disse har, som anført hos Schnack (ed.), 1985: 118, imidlertid ikke med sikkerhed kunnet henføres til denne art. (I.Norgaard, F.Vilhelmsen).

Luquetia lobella (D.& S.). SJ: MG70 Rømø, Havneby, 2 stk. 25.v.-14.vi.1997 (B.S.Larsen, K.E.Stovgaard, coll. ZMUC).

Agonopterix selini (Hein.). EJ: NH88 Als Odde, antal la. 14.vi.1997, *Selinum carvifolia* (Seline) (U.Seneca). **Ny for EJ.**

Agonopterix laterella (D.&S.). NEZ: UC20 Tulstrup, 10 la. 28.vi.1997, *Centaurea cyanus* (Kornblomst) (M.Andersen).

Agonopterix curvipunctosa (Hw.). SJ: MG60 Rømø, 1 stk. 1.-10.viii.1997 (P.Falck), MF99 Draved Skov, 1 stk. 12.viii.1997 (U.Seneca, F.Vilhelmsen).

Depressaria olerella Zell. F: NG80 Åstrup, 1 stk. 8.x.1996 (B.Jørgensen). **Ny for F.**

- Cosmiotes consortella* (Stt.). NWJ: MJ60 Stenbjerg, 1 stk. 23.vii.1997 (U.Seneca). **Ny for NWJ.**
- Elachista utonella* (Frey). SJ: MG61 Rømø, Lakolk, 1 stk. 22.vii.1997 (U.Seneca). **Ny for SJ.**
- Elachista megerlella* (Hb.). F: NG76 Æbelø, 1 stk. 28.vi.1996 (P.L.Holst).
- Elachista gangabella* Zell. NWZ: PG27 Asnæs, Forskov, antal la. 21.ix.1996, *Brachypodium sylvaticum* (Skov-Stilkaks) (U.Seneca). **Ny for NWZ.**
- Blastodacna hellerella* (Dup.). NEJ: PJ25 Læsø, Østerby, 1 stk. 12.vi.1993 (U.Seneca). **Ny for NEJ.**
- Spuleria flavicaput* (Hw.). SJ: MG60 Rømø, 1 stk. 31.v-11.vi.1997 (P.Falck). **Første fund fra SJ efter 1959.**
- Scythris picaepennis* (Hw.). NWZ: PG39 Sejerø, 1 stk. 5.vii.1997 (U.Seneca). **Ny for NWZ.**
- Scythris inspersella* (Hb.). SJ: MG61 Rømø, Lakolk, 3 stk. 22.vii.1997 (U.Seneca). **Første fund fra SJ efter 1959.**
- Aploa palpella* (Hw.). LFM: PF87 Løjnor, 1 stk. 5.viii.1997 (H.K.Jensen).
- Augasma aeratella* (Zell.). NEZ: UC41 Langesø Plantage, 1 stk. 19.vi.1968 (B.W.Rasmussen, coll. ZMUC). **Ny for NEZ.**
- Coleophora alcyonipennella* (Koll.). F: NG84 Stige, 1 stk. 5.vii.1968 (O.Buhl). Overset fund.
- Coleophora mayrella* (Hb.). F: NG76 Æbelø, 1 stk. 24.vii.1996 (P.L.Holst). **Ny for F.**
- Coleophora vibicigerella* Zell. F: NG75 Grindløse Ås, 2 stk. 3.vii.1971 (J.Rosshou). **Ny for F.**
- Coleophora nutantella* Mühl. & Frey. F: NG52 Sønderby Klint, antal la. 1.ix.1996, *Silene vulgaris* (Blæresmælde) (B.Jørgensen). **Ny for F.**
- Mompha langiella* (Hb.). F: NG76 Æbelø, 3 stk. 13.-14.v.1996 (P.L.Holst).
- Mompha sturnipennella* (Tr.). SJ: MG60 Rømø, 1 stk. 19.-26.viii.1997 (P.Falck). **Ny for SJ.**
- Mompha subbistrigella* (Hw.). EJ: NG36 Viuf Skov, 2 stk. 7.-13.vi.1997 (B.S.Larsen, K.E.Stovgaard, coll. ZMUC), NG69 Vorsø, 2 stk. 8. og 19.vi.1997 (J.Gregersen, K.E.Stovgaard, coll. ZMUC); NWJ: NJ02 Øsløs, 1 stk. 28.vi.1997 (P.L.Holst); NEJ: NJ89 Hulsig, 1 stk. 14.vi.1997 (U.Seneca). **Ny for NWJ og NEJ.**
- Oegoconia deauratella* (HS.). WJ: MG55 Skallingen, 1 stk. 23.vii.1997 (P.Falck). **Ny for WJ.**
- Pseudatemelia flavifrontella* (D. & S.). WJ: NG16 Rosdam Sø, 1 stk. 5.-9.vi.1997 (B.S.Larsen, K.E.Stovgaard, coll. ZMUC). **Ny for WJ.**
- Sorhagenia janiszewskae* Riedl. SJ: MG60 Rømø, 1 stk. 31.vii.1997 (P.Falck).
- Monochroa rumicetella* (Hofm.). LFM: PF46 Kramnitse, i antal 25.v-19.vi.1997 (B. & J.P.Baungard, F.J.Nielsen m.fl.), i antal 12.vii.1997 (P.Falck, G.Jepesen), 1 la. 19.vi.1997, *Rumex acetocella* (Rødknæ) (O.Karsholt). **Ny for LFM.**
- Monochroa ferrea* (Frey). LFM: PF95 Gedesby, 1 stk. 21.viii.1997 (P.Szyska). **Ny for LFM.** Eksemplaret vises på fig. 4.
- Tidligere kun fundet et eksemplar i Danmark fra B: Rønne, 1913. Larven er i Finland fundet på *Carex ericetorum* (Lyng-Star) (Kaitila, 1996).
- Monochroa hornigi* (Stgr.). NEJ: PJ25 Læsø, Nordmarken, antal la. 15.ix.1996, *Polygonum* sp. (Pileurt) (B.Jørgensen); NWZ: PG56 Bodal Mose, 1 stk. 2.vi.1961 (H.K.Jensen). **Ny for NEJ.**
- Eksemplaret meldt fra B: Boderne, 1961 (Pallesen & Palm, 1973 : 103) udgår på grund af fejlmelding. Fundet er i stedet fra NWZ som ovenfor anført.
- Eulamprotes superbella* (Zell.). WJ: MG63 Fanø, i antal 19.v.1997 (P.Falck); F: NG76 Æbelø, 1 stk. 6.vi.1996 (P.L.Holst). **Første fund fra F efter 1959.**
- Eulamprotes unicolorella* (Dup.). NWJ: NJ02 Øsløs, 1 stk. 11.vi.1997 (P.L.Holst). **Ny for NWJ.**
- Eulamprotes phaella* Hckf. & Lngm. NWZ: Klint, 1 stk. 15.v.1976 (E.Palm), 3 stk. 18.v.1989 (O.Karsholt), i antal v.1990 og følgende år (fl. sml.), 9 stk. 29.vii.1997 (O.Karsholt); NEZ: Liseleje, 1 stk. 18.viii.1973 (K.Schnack). **Ny for Danmark.**
- Denne uanselige art (fig. 5) har en overfladisk lighed med *Aproaerema anthyllidella* (Hb.), men adskiller sig bl. a. ved at have et svagt bronzeagtigt skær (*anthyllidella* er sortbrun eller helt sort),

samt ved at palperne mangler *anthyllidella*'s karakteristiske hvide længdelinie. Genitalierne, der afbildes af Heckford & Langmaid (1988), er typiske for slægten *Eulamprotes*, dvs. små og (for hannerens vedkommende) tredimensionale, hvilket gør det vanskeligt at fremstille sammenlignelige præparater. Der er kun små genitalforskelle mellem de nærtstående arter i denne slægt, og ydermere er der en del variation i genitalorganerne (især hos hunnerne).

Biologien er, ligesom hos de øvrige danske *Eulamprotes*-arter, dårligt kendt. Det er ikke lykkedes at finde larven, men der er god grund til at antage, at den er knyttet til *Hypericum* sp. (Perikon), idet det voksne møl bedst fanges ved at ketsje på denne plante. Også de nærtstående arter *atrella* (Den. & Schiff.) og *unicolorella* (Dup.) er knyttet til *Hypericum*. Biotopen ved Klint er et frodigt strandoverdrev. Flyvetiden er maj samt sidste halvdel af juli og august. Arten kan ketsjes i vegetationen, og den flyver frit ved solnedgang. I England fanges den også på lys, men dette er ikke rapporteret fra Danmark.

E. phaeella er først beskrevet for 10 år siden fra Storbritanien og siden kun meldt i ét eksemplar fra Portugal (Passos de Carvalho & Corley, 1995: 201). Dette betvivlede Karsholt & Riedl (i Karsholt & Razowski (eds), 1996: 108), idet der sydpå i Europa forekommer flere nærtstående arter. Jeg har dog siden haft lejlighed til at undersøge en lille række *phaeella* fra Portugal.

Selv om jeg i mere end 10 år har været opmærksom på, at populationen ved Klint repræsenterede en særlig art, som ikke var rapporteret fra Danmark, har bestemmelsen voldt usædvanligt store problemer. Der har imidlertid fra flere sider været kritik af, at danske mikrolepidopterologer ikke havde et navn for denne art, og ovenstående skal ses som en imødekommelse af denne kritik. *Eulamprotes* er ikke revideret, og som omtalt ovenfor er forskellene i genitalierne både små og variable, og desuden er biologien dårligt kendt. Yderligere ændringer i taxonomen og nomenklaturen inden for slægten kan derfor forventes, når en revision baseret på materiale fra hele slægtens forekomstmråde er gennemført, og først da kan der skabes mere sikkerhed for, at danske og britiske *phaeella* virkelig tilhører samme art. (O. Karsholt).

Bryotropha galbanella (Zell.). SJ: MG60 Rømø S, 1 stk. 21.vii.1997 (U.Seneca); WJ: MG55 Langli, 2 stk. 15.vii.1997 (K.E.Stovgaard, coll. ZMUC).
Første fund fra SJ efter 1959.

Stenolechia gemmella (L.). SJ: MF99 Draved Skov, 1 stk. 12.viii.1997 (U.Seneca, F.Vilhelmsen). **Ny for SJ.**

Teleiodes fugacella (Zell.). LFM: PF36 Vindeholme Strand, 2 stk. 5. og 7.viii.1997 (H.K.Jensen, F.Vilhelmsen), PF47 Søllested, i antal 4.-15.viii.1997 (K.Gregersen m. fl.).

Teleiodes alburnella (Zell.). NWJ: MJ60 Stenbjerg, 1 stk. 23.vii.1997 (U.Seneca). **Ny for NWJ.**

Pseudotelphusa scalella (Scop.). NEJ: NJ20 Oudrup Østerhede, 6 stk. 1.vi.1997 (U.Seneca, F.Vilhelmsen). **Ny for NEJ.**

Scrobipalpa clintoni Pov. F: NG52 Saltofte Strand, 1 pu. 22.v.1997 (O.Buhl). Arten er udbredt langs stenede kyster ved de indre farvande med undtagelse af Bornholm.

Scrobipalpa salinella (Zell.). F: NG76 Æbelø, 1 stk. 18.viii.1996 (P.L.Holst). **Ny for F.**

Caryocolum blandelloides Karsh. NEJ: NJ78 Tversted Klit, antal la. 15.vi.1997, *Cerastium semidecandrum* (Femhannet Hønsetarm) (K.Gregersen, U.Seneca, F.Vilhelmsen). De voksne larver lever af frøene, og larverne laver ikke spind.

Caryocolum cassella (Walk.). SZ: PG83 Porsmose, 1 stk. 18.vii.1997 (B.Martinsen).

Sophronia sicariellus (Zell.). LFM: UA49 Fakshule, 1 stk. 18.vii.1985 (G.Jeppesen). **Ny for LFM.**

Brachmia inornatella (Dougl.). NWJ: NJ02 Øsløs, i antal vi.1997 (P.L.Holst). **Ny for NWJ.**

Helcystogramma lutatella (HS.). F: NG86 Agernæs, 1 stk. 10.viii.1996 (B.Jørgensen), PG21 Hov, Nordstrand, 1 stk. 9.viii.1997 (B.Jørgensen), NG80 Åstrup, 1 stk. 16.viii.1997 (B.Jørgensen). **Ny for F.**

Telephila schmidtiiellus (Heyd.). LFM: PF47 Søllested, 1 stk. 12.viii.1997 (O.Karsholt).

Pexicopia malvella (Hb.). NEZ: UC32 Gilbjerg Hoved, 1 stk. 3.-6.vii.1997 (F.Vilhelmsen). Arten er udbredt på hele Sjælland og talrig i Københavnsområdet.

Pennisetia hylaeiformis (Lasp.). WJ: MG66 Varde, i antal 14.vii.1997 (C.Carlsen).

Bembecia ichneumoniformis (D.& S.). NEJ: NJ99 Skagen, Sandmilten, 1 stk. 4.vii.1997 (R.Bygebjerg).

Bembecia muscaeformis (Esp.). F: Helnæs, Maden, antal la. 25.v. og antal pu. 18.vi.-9.vii.1997 (N.H.Madsen, J.Trepax); LFM: PF46 Bredfjed, 1 stk. 12.vii.1997 (P.Szyska).

Phragmataecia castaneae (Hb.). SJ: MG70 Rømmø, Havnby, 1 stk. 29.vi.-5.vii.1997 (B.S.Larsen, K.E.Stovgaard), MG60 Rømmø, 1 stk. 30.vi.-7.vii.1997 (P.Falck, B.Lynggård, J.Mikkelsen). **Ny for SJ.**

Aethes margaritana (Hw.). NWJ: NJ02 Øsløs, 1 stk. 17.vii.1997 (P.L.Holst).

Aethes beatricella (Wlsm.). NEZ: UC32 Gilbjerg Hoved, 1 stk. 3.-5.vii.1997 (F.Vilhelmsen). **Første fund fra NEZ efter 1959.**

Cochylis posterana Zell. NEJ: NJ88 Bunken Plantage, 1 stk. 8.viii.1997 (P.Falck); F: NG76 Æbelø, 2 stk. 15.-18.viii.1996 (P.L.Holst).

Falseuncaria ruficiliana (Hw.). NG61 Helnæs, 1 stk. 2.vi.1996 (B.Jørgensen). **Første fund fra F efter 1959.**

Acleris maccana (Tr.). NWJ: NJ02 Øsløs, 1 stk. 21.x.1997 (P.L.Holst). **Første fund fra NWJ efter 1959.**

Acleris cristana (D.& S.). F: PF06 Gulstav, 2 stk. 13.viii. og 22.x.1997 (J.Trepax); LFM: Vindeholme Strand, 1 stk. 22.viii.1997 (B.Skule, F.Vilhelmsen).

Cnephasia genitalana Pierce & Metc. F: NG84 Stige, 1 stk. 12.viii.1997 (O.Buhl).

Epagoge grotiana (F.). B: WA09 Dueodde, 1 stk. 17.vii.1997 (H.Ørskov).

Philedone geringana (D.& S.). F: NG76 Æbelø, 2 stk. 4.-14.viii.1996 (P.L.Holst).

Cacoecimorpha promubana (Hb.). EJ: NH61 Tranbjerg, 8 la. 8.vi.1997, Laurbær og Kristtorn på planteskole – udendørs (P.Falck, B.Martinsen). Indslæbt art.

Aphelia unitana (Hb.). SJ: NF29 Bolderslev Skov, 1 stk. 13.-14.vi.1997 (K.E.Stovgaard, coll. ZMUC).

Bactra suedana Bgts. LFM: PF67 Maribo, Lyse Mose, 1 stk. 29.vi.1997, PF86 Frejlev Skov, 1 stk. 4.vii.1997 (P.Szyska).

Endothenia quadrimaculana (Hw.). SJ: MG60 Rømmø S, 1 stk. 21.vii.1997 (U.Seneca). **Første fund fra SJ efter 1959.**

Phiaris metallicana (Hb.). B: WA09 Dueodde, 1 stk. 4.vii.1997 (I.Norgaard, F.Vilhelmsen). **Ny for B.**

Cymolomia hartigiana (Sax.). NWJ: NJ02 Øsløs, 2 stk. 28.vii. og 8.x.1997 (P.L.Holst). **Ny for NWJ.**

Lobesia virulenta Bae & Komai. Denne art (fig. 6), som er beskrevet så sent som i 1991 fra Japan, har vist sig også at forekomme i Europa. Den er meget lig den nærtstående *L. reliquana* (Hb.). Forskelle i udseende og genitalier er omtalt andetsteds i dette hæfte (Falck & Karsholt, 1998). *L. virulenta* er betydeligt sjældnere end *reliquana*. **Ny for Danmark.**

Der kendes på nuværende tidspunkt danske eksemplarer fra WJ, LFM, SZ, NEZ og B. Arten er endnu ikke konstateret i andre europæiske lande. (P.Falck, O.Karsholt).

Thiodia citrana (Hb.). SJ: MG60 Rømmø S, 1 stk. 21.vii.1997 (U.Seneca). **Første fund fra SJ efter 1959.**

Epinotia crenana (Hb.). NEZ: UB47 København Ø, 1 stk. 8.-11.ix.1997 (O.Karsholt).

Eucosma campoliliana (D.& S.). SJ: MG70 Rømmø, Havnby, 1 stk. 29.vi.-5.vii.1997 (B.S.Larsen, K.E.Stovgaard, coll. ZMUC); NWJ: NJ02 Øsløs, 2 stk. 22.vi. og 11.vii.1997 (P.L.Holst).

Eucosma aemulana (Schl.). NWJ: NJ02 Øsløs, 1 stk. 31.vii.1997 (P.L.Holst). **Ny for NWJ.**

Eucosma metzneriana (Tr.). EJ: NH70 Rude Strand, 1 stk. 2.-10.vi.1997 (P.Falck, J.Møller); LFM: UA18 Rodemark, 1 stk. 11.vi.1997 (A.Madsen), PF77 Skibeholt, 1 stk. 6.-12.vii.1997 (M.Andersen, E.Hauritz). **Ny for EJ.** Tidligere kun fundet øst for Storebælt.

Eucosma conterminana (Gn.). SJ: MG60 Rømmø, 3 stk. 25.vii.1997 (P.Falck). **Ny for SJ.**

Eucosma pupillana (Cl.). LFM: UA18 Rodemark, 1 stk. 15.vii.1997 (A.Madsen).

Blastesthia turionella (L.). SJ: MG70 Rømø, Havneby, 3 stk. 8.-14.vi.1997 (B.S.Larsen, K.E.Stovgaard, coll. ZMUC). **Ny for SJ.**

Clavigesta purdeyi (Durr.). SJ: MG91 Arrild Ferieby, 2 stk. 5.-7.viii.1997 (O.Buhl); WJ: MG63 Fanø, 3 stk. 25.-28.vii.1997 (B.Martinsen); F: NG84 Stige, i stort antal 12.vii.-30.ix.1997 (O.Buhl), NG95 Enebærrodde, i antal 1.viii.1997 (B.Jørgensen); LFM: PF36 Vindeholme Strand, 7 stk. 7.viii.1997 (H.K.Jensen), 12 stk. 8.viii.1997 (P.Szyska), PF47 Søllested, 11 stk. 9.viii.1997 (H.K.Jensen); NWZ: PG27 Røsnæs, 1 stk. 10.viii.1997 (U.Seneca). **Ny for NWZ.**

I Stige blev arten taget i friske eksemplarer helt til slutningen af september. Eksemplarerne fra Stige og Enebærrodde er alle meget mørkt brune i bundfarven og næsten uden rødt, i modsætning til eksemplarerne fra det øvrige land. Se fig. 7.

Cydia medicaginis (Kuzn.). NEZ: UB47 København Ø, 2 stk. 24.-25.vii. og 30.vii.-I.viii.1996 (O.Karsholt).

Cydia indivisa (Danil.). SZ: PG64 Topshøj Skov v. Sorø, 3 la. 5.v.1997 (H.K.Jensen).

Cydia cosmophorana (Tr.). NEZ: UB47 København Ø, 1 stk. 14.-17.viii.1997 (O.Karsholt).

Cydia grunertiana (Ratz.). NWZ: PG47 Bjergsted Skov, antal la. 22.v.1997, *Larix* sp. (Lærk) (U.Seneca). **Ny for NWZ.**

Cydia zebeana (Ratz.). SZ: UB11 Feddet, 10 la. 29.iv.1997, *Larix* sp. (Lærk) (M.Andersen).

Cydia pomonella (L.). WJ: MH43 Husby, 1 stk. 8.ix.1995 (P.Falck). **Første fund fra WJ efter 1959.**

Pammene inquilina T.Fletcher. F: NG76 Æbelø, 1 stk. 22.iv.1996 (P.L.Holst).

Pammene populana (F.). WJ: MH43 Husby, 1 stk. 23.vii.1997 (P.Falck). **Ny for WJ.**

Pammene aurita Razow. NWJ: NJ02 Øsløs, i antal 6.vii.-13.viii.1997 (P.L.Holst).

Dichrorampha sedatana Busck. F: NG76 Æbelø, flere stk. 31.v.-11.vii.1996 (P.L.Holst).

Dichrorampha aeratana (Pierce & Metc.). SJ: NG20 Rise Skov, 1 stk. 7.vi.1997 (P.Falck); WJ: MH74

Holstebro, 1 stk. 1.vi.1997 (P.Falck); NWJ: NJ02 Øsløs, flere stk. 2.-14.vi.1997 (P.L.Holst). **Ny for SJ, WJ og NWJ.**

Prochoreutis myllerana (F.). SJ: MG60 Rømø, 1 stk. 6.viii.1990 (P.Falck). **Første fund fra SJ efter 1959.**

Agdistis bennetii (Curt.). WJ: MG55 Langli, i antal 10.-25.viii.1997 (K.E.Stovgaard, B.S.Larsen).

Platyptilia capnodactylus (Zell.). LFM: UA39 Mandemarke, 1 stk. 12.-18.vii.1997 (O.Karsholt).

Amblyptilia acanthodactyla (Hb.). WJ: MG55 Ho Klitplantage, 1 stk. 13.x.1997 (K.Bech); F: NG76 Æbelø, 1 stk. 18.viii.1996 (P.L.Holst).

Amblyptilia punctidactyla (Hw.). NWJ: NJ02 Øsløs, 1 stk. 1.vi.1997 (P.L.Holst). **Ny for NWJ.**

Stenoptilia pelidnodactyla (Stein.). NEZ: UC22 Rågeleje, 1 stk. 30.v.1995 (U.Seneca). **Ny for NEZ.**

Cnaemidophorus rhododactyla (D. & S.). SJ: MG60 Rømø, 1 stk. 25.vii.1997 (P.Falck); EJ: PH03 Handrup, 2 stk. 4.-5.viii.1996 (E.Christensen); WJ: NG16 Rosdam Sø, 1 stk. 21.-28.vii.1997 (B.S.Larsen, K.E.Stovgaard, coll. ZMUC); F: NG84 Stige, 3 stk. 16.-24.vii.1997 (O.Buhl), NG80 Åstrup, 1 stk. 25.vii.1997 (B.Jørgensen); NWZ: PG47 Føllenslev, 1 stk. 31.vii.1997 (E.Palm). **Ny for SJ og EJ.**

Oxyptilus distans (Zell.). LFM: PF55 Hyltøfte Strand, i antal 10.-12.viii.1997 (P.Szyska), PF95 Bøtø, 1 stk. 6.-12.ix.1997 (P.Falck, G.Jeppesen).

Pterophorus galactodactyla (D. & S.). F: NG91 Snarup Mose, antal la. 9.v.1993, *Arctium* sp. (Burre) (B.Jørgensen) og antal la. 30.v.1997, *Arctium* sp. (Burre) (O.Buhl), NG86 Agernæs, Storskov, antal la. 2. og 10.vi.1997, *Arctium* sp. (Burre) (O.Buhl). **Første fund fra F efter 1959.**

Pyralis farinalis (L.). NWJ: NJ02 Øsløs, 2 stk. 27.vii. og 11.viii.1997 (P.L.Holst). **Første fund fra NWJ efter 1959.**

Hypsoptygia costalis (F.). SJ: MG60 Rømø, 2 stk. 1.-10.viii. og 3.x.1997 (P.Falck).

Oncocera semirubella (Scop.). NEZ: UB47 København Ø, 1 stk. 25.-27.vii.1997 (O.Karsholt).

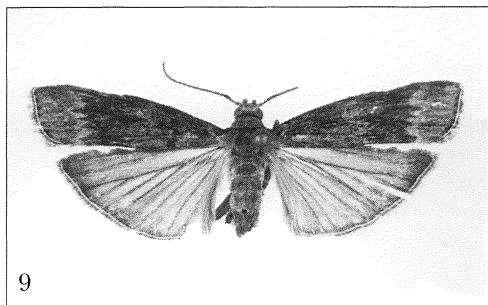


Fig. 9. *Dioryctria abietella* (D.& S.). Han, form, Dania, NEZ, Vanløse, 31 mm.

Dioryctria abietella (D.& S.). En usædvanlig form af denne art fra NEZ: Vanløse, 13.viii.1996 (F.Vilhelmsen) afbildes på fig. 9.

Nephotrix angustella (Hb.). B: WB00 Malkværn, 1 stk. 19.viii.1997 (P.Falck, G.Jeppesen).

Conobathra tumidana (D.& S.). NEJ: NJ88 Bunken Plantage, 1 stk. 9.viii.1997 (P.Falck). **Ny for NEJ.**

Acrobasis consociella (Hb.). F: NG86 Agernæs, Flyvesandet, 2 stk. 11. og 16.ix.1997 (O.Buhl). Sene fund.

Myelois circumvoluta (Fourc.). SJ: NF27 Kollund, 3 stk. 20.vi.1997 (P.E.Jørgensen); F: NG81 Egneborg, i antal 6.-22.vii.1996 (J.Ingwersen), NG90 Kirkeby Sand, 1 stk. 23.vii.1996 (P.Skou).

Assara terebrella (Zinck.). NWJ: NJ02 Øsløs, 1 stk. 24.vii.1997 (P.L.Holst).

Euzophera cinerosella (Zell.). LFM: UA18 Rode-mark, 1 stk. 19.viii.1997 (A.Madsen).

Nyctegretis oblitella (Zell.). WJ: MG55 Skallingen, 1 stk. 22.-29.viii.1997 (V.Hansen, J.Møller).

Homoeosoma sinuella (F.). LFM: PF95 Gedesby, 1 stk. 30.vi.1997 (S.B.Larsen).

Vitula edmandsii (Pack.). NWZ: PG35 Bjerger Strand, 1 stk. 2.ix.1997 (U.Seneca); NEZ: UB47 København Ø, 2 stk. 4.-7.viii. og 22.-24.viii.1997 (O.Karsholt), UB47 Bellahøj, 1 stk. 27.vii.1997 (F.Vilhelmsen).

Vitula biviella (Zell.). EJ: PH03 Handrup, 1 stk. 9.viii.1996 (P.E.Jørgensen), PH14 Glatved Strand, 1 stk. 13.-21.vii.1997 (P.E.Jørgensen); F: NG86

Agernæs, 3 stk. 10.viii.1996 (B.Jørgensen), PF07 Ristinge, 1 stk. 16.viii.1996 (B.Jørgensen).

Heliothela wulfeniana (Scop.). NEJ: NJ52 Ålborg, 1 stk. 18.viii.1997 (H.E.Møller); F: NG84 Odense, Tarup, 1 stk. 13.viii.1997, NG74 Søndersø, 1 stk. 20.viii.1997 (C.Jørgensen); LFM: UA49 Høvblege v. Kongsbjerg, 1 stk. 5.vii.1997 (G.Jeppesen, O.Karsholt). **Første fund fra LFM efter 1959.**

Crambus heringiellus HS. NWJ: NJ02 Øsløs, 1 stk. 20.vii.1997 (P.L.Holst), MJ60 Stenbjerg, 1 stk. 23.vii.1997 (U.Seneca); NEZ: UB47 København Ø, 1 stk. 16.-20.vii.1997 (O.Karsholt). **Ny for NWJ.**

Agriphila latistria (Hw.). SJ: MG91 Arrild Ferieby, 1 stk. 3.viii.1997 (O.Buhl), NF27 Kollund, 1 stk. 15.-21.viii.1997 (S.B.Larsen), MG70 Rømmø, Mølby, 1 stk. 17.-23.viii.1997 (K.E.Stovgaard, B.S.Larsen).

Agriphila poliellus (Tr.). B: WA09 Dueodde, 3 stk. 22.-26.viii.1997 (I.Norgaard, F.Vilhelmsen).

Catoptria osthelderi (Latt.). NEZ: UB47 København Ø, 6 stk. 16.-24.viii.1997 (O.Karsholt).

Pediasia contaminella (Hb.). F: NG76 Æbelø, 5 stk. 4.-18.viii.1996 (P.L.Holst).

Evergestis limbata (L.). SJ: MG60 Rømmø, 1 stk. 25.vii.1997 (P.Falck); EJ: PH03 Handrup, 3 stk. 7.-13.viii.1996 (E.Christensen), PH14 Glatved Strand, 3 stk. 7.-29.vii.1997 (P.E.Jørgensen), NG69 Vorsø, 1 stk. 17.vii.1997 (J.Gregersen, coll. K.E.Stovgaard); WJ: MG55 Sjælborg, 1 stk. 23.vii.1997 (P.Falck); NWJ: NJ02 Øsløs, 1 stk. 24.vii.1997 (P.L.Holst); F: NG84 Stige, 2 stk. 13. og 25.vii.1997, NG95 Hofmangave, i antal 22.vii.-9.viii.1997 (O.Buhl), PF06 Gulstav, 1 stk. 22.vii.1997 (N.H.Madsen); NWZ: PG47 Føllenslev, 2 stk. 1. og 3.vii.1997 (E.Palm), PG56 Mørkøv, 3 stk. 26.vii.-6.viii.1997 (K.Jensen). **Ny for SJ, WJ og NWJ.**

Arten er hermed fundet i samtlige distrikter.

Evergestis aenealis (D.& S.). SJ: NF48 Sandbjerg, 1 stk. 6.-11.vi.1997 (S.B.Larsen). **Ny for SJ.**

Loxostege turbidalis (Tr.). LFM: PF95 Bøtø, 1 stk. 27.vi.-4.vii.1997 (G.Jeppesen), UA49 Liselund, 1 stk. 1.-11.vii.1997 (K.Larsen).

Pyrausta aurata (Scop.). NEJ: PJ25 Læsø, Nordmarken, 1 stk. 6.viii.1997 (M.Kavin). **Ny for NEJ.**

Nascia ciliaris (Hb.). SJ: NF48 Sandbjerg, 1 stk. 6-11.vi.1997 (S.B.Larsen).

Stoichroa verticalis (L.). NWJ: NJ02 Øsløs, 2 stk. 12.vi. og 13.vii.1997 (P.L.Holst). **Første fund fra NWJ efter 1959.**

Sclerocona acutellus (Ev.). SJ: MG60 Rømø, 1 stk. 7.vii.1997 (P.Falck).

Anania verbascalis (D.& S.). LFM: UA06 Elkenøre Strand, 1 stk. 23.-29.viii.1997 (G.Jeppesen).

Paratalanta pandalis (Hb.). B: WA09 Dueodde, 1 stk. 29.vi.1997 (I.Norgaard).

Mecyna flavalis (D.& S.). NEZ: Søborg, 1 stk. 20.viii.1996 og 1 stk. 25.vii.1997 (K.Larsen).

Desuden blev arten i 1997 fundet i antal i LFM og B.

Duponchelia fovealis (Zell.). EJ: NG68 Brund, antal la. og pu. 10. og 30.vii.1997, *Calanchoe* sp. (Brændende Kærlighed) (E.W.Hansen, coll. ZMUC), antal la. og pu. 4.ix.1997, *Calanchoe* sp. (Brændende Kærlighed) (P.Falck); F: NG84 Stige, 1 stk. 17.viii.1997 (O.Buhl); NEZ: UB47 Vanløse, 1 stk. 21.viii.1997 (F.Vilhelmsen). Indslæbt art. Se fig. 8.

Listen for 1997 er udarbejdet på grundlag af oplysninger fra M. Andersen, Greve; J. P. Baungaard, Tåstrup; E. Christensen, Århus C; N. E. Hildebrandt, Årsdale; P. L. Holst, Hovborg; H. K. Jensen, Hyllinge pr. Næstved; K. Jensen, Mørkøv; G. Jeppesen, Elkenøre pr. Idestrup; P. E. Jørgensen, Århus C.; M. Kavin, Odense SØ; K. Knudsen, Bælum; S. B. Larsen, Søften pr. Hinnerup; A. Madsen, Stubbekøbing; H. E. Møller, Ålborg SØ; B. Nielsen, Espergærde; I. Norgaard, Lyngby; E. Palm, Føllenslev; U. Seneca, Kalundborg; K. E. Stovgaard, Ny Højen, Vejle; P. Szyska, Gedesby pr. Gedser; J. Trepax, Svendborg; E. Vesterhede, Kastrup; H. Ørskov, Værløse samt forfatterens egne fund. Vi bringer en tak til alle, der har medvirket til, at denne liste kan give et så fyldestgørende billede som muligt af småsommerfugle-sæsonen 1997.

Desuden ønsker vi at takke N. P. Kristensen,

ZMUC; K. Gregersen, Sorø; F. J. Nielsen, Kokkedal og B. Baungaard, København V for hjælp med oplysninger. G. Brovad, ZMUC har venligst fotograferet de afbildede dyr.

LITTERATUR

- Agassiz, D. J. L., 1996. Yponomeutidae. – In: A. M. Emmet (ed.): *The Moths and Butterflies of Great Britain and Ireland* 3: 39-114, pls 9-11.
- Buhl, O., P. Falck, B. Jørgensen, O. Karsholt, K. Larsen & F. Vilhelmsen, 1997. Fund af småsommerfugle fra Danmark i 1996 (Lepidoptera). – *Entomologiske Meddelelser* 65: 149-158.
- Emmet, A. M., 1985. Lyonetidae. – In: J. Heath & A. M. Emmet (eds): *The Moths and Butterflies of Great Britain and Ireland* 2: 212-239, pls 1-2, 9-10.
- Falck, P. & O. Karsholt, 1998. *Lobesia virulenta* Bae & Komai, 1991 recorded for the first time in Europe, with description of a new subspecies. (Lepidoptera, Tortricidae). – *Entomologiske Meddelelser* 66: 117-126.
- Gustafsson, B. (ed.), 1994. *Catalogus Lepidopterorum Sueciae*. – [184 pp.]. Stockholm.
- Hansen, K. (ed.), 1981. *Dansk Feltflora*. 559 pp. København.
- Heckford, R. J. & J. R. Langmaid, 1988. *Eulamprotes phaeella* sp. n. (Lepidoptera: Gelechiidae) in the British Isles. – *Entomologist's Gazette* 39: 1-11.
- Kaitila, J.-P., 1996. Suomen jäytäjäkoiden (Gelechiidae) elintavat. – *Baptria* 21: 81-105.
- Karsholt, O. & J. Razowski (eds), 1996. *The Lepidoptera of Europe*. 380 pp. + CD-rom. – Stenstrup.
- Karsholt, O. & P. Stadel Nielsen, 1998. *Revideret katalog over de danske Sommerfugle*. 146 pp. København.
- Pallesen, G. & E. Palm, 1973. Fund af småsommerfugle fra Danmark i 1972. – *Flora og Fauna* 79: 97-104.
- Passos de Carvalho, J. & M. F. V. Corley, 1995. Additions to the Lepidoptera of Algarve, Portugal (Insecta: Lepidoptera). – *Shilap* 23: 191-230.
- Schnack, K. (ed.), 1985. Katalog over de danske Sommerfugle. – *Entomologiske Meddelelser* 52 (2-3): 1-163.