

Telmatophilus brevicollis Aubé, 1862, ny for Danmark, med bemærkninger om vore øvrige arter af *Telmatophilus* (Coleoptera: Cryptophagidae)

Jan Boe Runge

Runge, J. B.: *Telmatophilus brevicollis* Aubé, 1862, new to Denmark, with remarks on other Danish species of *Telmatophilus*.
Ent. Meddr 66: 45-53. Copenhagen, Denmark 1998. ISSN 0013-8851.

Telmatophilus brevicollis Aubé, 1862 is recorded as new to Denmark. It was first recorded from Trønninge Mose, a fen in north-western Zealand (NWZ), and has later been found in several wetlands in the southern part of the country, northwards to 56°N. The male genitalia of four species are illustrated. Diagnostic characters and notes on biology and distribution are given.

Jan Boe Runge, Sneglehatten 90, DK-5220 Odense SØ, Danmark

Telmatophilus brevicollis Aubé, 1862 blev her i landet første gang konstateret ved undersøgelse af nogle biller, der var indsamlet d. 19. juli 1996 på en tur til Trønninge Mose, der ligger lige syd for landsbyen Trønninge, vest for Holbæk. Mosen består af flere småsøer og er beliggende ved Kobbela's udløb i Tuse Å. Nordfra fører en mindre grusvej ned til en af disse søer. Herfra løber en sti rundt om søen, – en sti der nok mest bruges af andejægere og lystfiskere. Mellem stien og søen er der enkelte steder en randbevoksning af el og pil. Mellem disse bevoksninger er der udstrakte områder med en mangeartet flora af urter og græsser. Der er enkelte 'nedtrampede' steder ned til den frie vandflade. Her er en randbevoksning ud i søen af mange forskellige sumpelskende planter. På den anden side af stien, bort fra søen, er der overvejende rørsump gennemskåret af kanaler og mindre vandhuller. På lokaliteten blev der foretaget en indsamling på vegetationen hele vejen omkring søen ved hjælp af ketsning og bankning.

Ved undersøgelse af det hjembragte materiale var der mellem et antal af forskellige biller nogle eksemplarer af arterne *Telmatophilus schoenherrii* og *T. typhae*. Tilbage var et

ubestemt eksemplar af samme slægt. *T. caricis* kunne det ikke være, denne her var bredere og for groft behåret, og den lod sig derfor ikke bestemme ved hjælp af "Danmarks Fauna" (Hansen, 1950). Ved at konsultere litteraturen (Lohse, 1967) viste det sig, at arten var *Telmatophilus brevicollis* Aubé, 1862.

Slægten *Telmatophilus* Heer, 1841 er i Mellemuropa repræsenteret ved følgende fem hjemmehørende arter: *T. sparganii* Ahrens, 1812; *T. caricis* (Olivier, 1790); *T. brevicollis* Aubé, 1862; *T. typhae* (Fallén, 1802); *T. schoenherrii* (Gyllenhal, 1808). Af disse er nu de fire sidstnævnte konstateret her i landet. Desuden oplyser Horion (1960), at der er indslæbt enkelte eksotiske arter bl.a. fra tropisk Amerika til Europa.

De danske arter er ret ens, men generelt er *T. schoenherrii* og *T. typhae* mindre end de to andre arter: *T. caricis* og *T. brevicollis*. *T. sparganii* er en sydlig art, der lever på *Sparganium* og *Typha* (iv.-vii.). Kan muligvis træffes hos os, da arten er udbredt og ikke sjælden i Holland. Den har næsten samme udbredelse i Europa som *brevicollis*, men forekommer dog helt mod syd til Nordafrika (Horion, 1960). *T. sparganii* ligner mest *caricis*

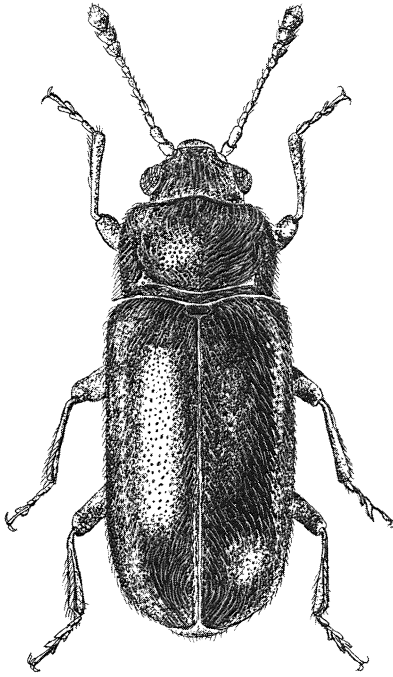


Fig. 1. *Telmatophilus brevicollis* – længde/length 2,17-2,70 mm.

cis, men har lysere dækvinger. Disse er gulrøde, sømmen og siderne mere eller mindre sorte, følehornene tyndere, pronotums sider stærkere rundede, og der er forskelle i genitalierne (Lohse, 1967).

Egne undersøgelser

I marts 1997 var jeg i København og gennemgik da Zoologisk Museum's samling for at se, om der eventuelt var fejlbestemte eksemplarer af *brevicollis*, -dog uden resultat.

Senere på foråret oplyste Jan Pedersen, at han på Naturhistorisk Museum i Århus og i Sigvald Kristensen's samling fandt flere eksemplarer af *brevicollis*. Et af eksemplarerne var fra Sluk-efter på Fyn (1950). Da jeg kender lokaliteten, satte jeg mig for at genfinde *brevicollis*. Trods flere besøg lykkedes det hverken at finde billen eller *Sparganium erectum* (Grenet Pindsvineknap), der af Horion (1960) oplyses at være værtsplante. Lokaliteten var i de mellemliggende år groet til med pilekrat. Planten, der kræver en lysåben bio-

top, havde således ingen mulighed for at overleve. I juli måned var jeg på Sjælland og undersøgte da forskellige lokaliteter. I Åmosen ved Madesø (8.vii.1997), en tørvemose med dybe vandfylde tørvegrave og høj vegetation, var der pletvis en randvegetation af *S. erectum*. Planten blev banket og *Telmatophilus*-eksemplarerne blev hjembragt; både *T. caricis* og *brevicollis* var til stede.

Forskellige typer vådområder blev undersøgt, dels for at klarlægge udbredelsen og den procentvise fordeling af de to arter, og dels for at fastlægge, om *brevicollis* er knyttet til en eller flere slags biotoper. Det var kun steder med bevoksninger af *S. erectum*, der blev undersøgt. Et større antal vandhuller og lignende lokaliteter kunne udelades, da de var tilgroet med pilekrat. Ret hurtigt blev det klart, at hvor *S. erectum* fandtes, -det være sig ved rindende eller stillestående vand, var enten *T. caricis* eller både *caricis* og *brevicollis* tilstede, derimod aldrig *T. schoenherrii* og *T. typhae* (Tabel 1 / Fig. 2).

Materiale og undersøgelse

Materialet af imagines, jeg har haft til rådighed omfatter det i tabel 2 nævnte antal eksemplarer af de fire danske arter. Materialet stammer fra indsamling i felten og er ved undersøgelse anvendt til måling og bestemmelse af kendetegn. Mål er minimum og maksimum, gennemsnitsmål er af det samlede antal. De undersøgte eksemplarer er genitalundersøgt.

Kendetegn

Slægten *Telmatophilus* Heer er ret let at adskille fra de øvrige slægter af familien Cryptophagidae ved føddernes 3. led, der er forsynet med en lang forlængelse, se Hansen (1950). De fire danske arter er generelt ret ens. Inden for den enkelte art er der individuel variation i størrelse og form, og arterne kan således være vanskelige at adskille. De kan opdeles i to større og to mindre arter. Til adskillelse af de danske arter af *Telmatophilus* Heer kan anvendes følgende nøgle:

1. Større arter: 2,17-3,07 mm. Pronotums siderande utydeligt karvede; med kraftig og tæt punktur. Oversiden iøjnefaldende behåret 2
 - Mindre arter: 1,67-2,37 mm. Pronotums siderande tydeligt karvede; med finere og mindre tæt punktur. Oversiden fint behåret 3
2. Pronotum 1,12-1,33x bredere end lang, siderne jævnt rundede, fortil mere tilsmalnet end bagtil (Fig. 4). Følehorn og ben rødgyule, fødder dog brune eller sortbrune. ♂: penis ca. 0,33x dyrets længde (Fig 9a); paramergrenene på ydersiden stærkt afrundede og indsnævret mod paramerpladen; ret krum (Fig. 9b). Længde 2,40-3,07 mm *caricis*
 - Pronotum 1,38-1,66x bredere end lang, fortil stærkere tilsmalnet end bagtil (Fig. 3). Følehorn og ben brungule til brunrøde, lårene dog mørkere. ♂: penis ca. 0,22x dyrets længde (Fig. 8a); paramergrenene på ydersiden afrundede; lidt krum til flad (Fig. 8b). Længde 2,17-2,70 mm. (Fig. 1) *brevicollis*
3. Pronotum 1,27-1,54x bredere end lang, siderne jævnt rundede (Fig. 5). Ben og følehorn ensfarvet rødgyule eller rustrøde. ♂: penis ca. 0,25x dyrets længde (Fig. 7a); paramergrenene spidse og på ydersiden lige (Fig. 7b). Længde 1,93-2,50 mm *typhae*
 - Pronotum 1,26-1,50x bredere end lang, siderne ikke jævnt rundede, bagud lige til svagt indbuede. Lårene – ofte også skinnedensspidser – samt følehornenes 1. og 3 sidste led brune eller sortbrune. ♂: penis ca. 0,28x dyrets længde (Fig. 6a); paramergrenene mindre, ikke så spidse, lidt bredere, og på ydersiden knapt så lige (Fig. 6b). Længde 1,67-2,33 mm *schoenherrii*

2. *T. brevicollis* Aubé. Kendelig fra de to mindre arter (se Hansen, 1950) ved de i oversigten nævnte kendetegn. I form, farve – brun-

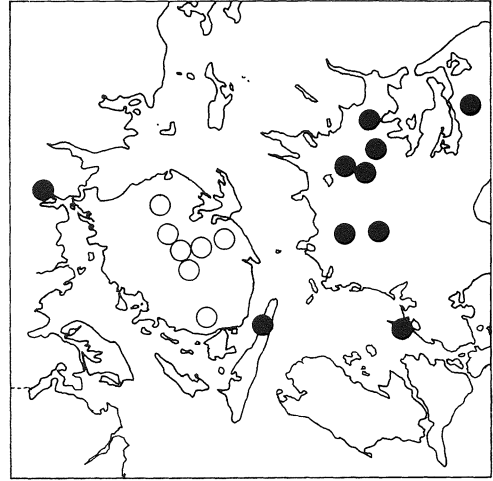


Fig. 2. Lokaltiteter i det sydlige Danmark undersøgt i perioden 19.vii.1996 til 14.ix.1997. Åbne cirkler viser fund af *T. caricis*, udfyldte cirkler fund af både *T. brevicollis* og *T. caricis*.

Fig. 2. Localities in the South of Denmark, investigated in the period 19.vii.1996 -14.ix.1997. Open circles indicate finds of *T. caricis*, filled circles indicate finds of both species – *T. caricis* and *T. brevicollis*.

rød, brun til sortbrun – og størrelse mindende om *T. caricis*, men adskilt ved en grovere kropsform og det mere tværbredt pronotum. Følehorn og ben rødgyule, førstnævnte svagt mørkere mod spidsen, lår mørke til ret mørke, yderste fjerdedel lysere. Behåring gråhvid til gylden, tydeligt længere og mere opstående end hos *caricis*; på hvert vingedækkes bageste fjerdedel med et iøjnefaldende, udadgående, buet mønster. Hoved og pronotum med ret tæt og kraftig punktur; hoved med svag, utydelig rand på panden over følehornenes indledning; pronotum bredere end hovedet, stærkere men ikke jævnt hvælvet, forhjørnerne tydeligt fremtrukket; største bredde lidt foran midten, herfra bagud tilsmalnet i næsten rette linier (Fig. 3); (hos *caricis* er siderne mere jævnt rundede (Fig. 4)); ved roden med en dyb, kraftig tværfure og ved furens ende en tydelig flad punktgrube, fjernet forholdsvis mere fra roden end hos de tre øvrige arter, hvor furen er fin, liggende tæt mod roden

Tabel 1. – 17 danske lokaliteter undersøgt i perioden 19.vii.1996 til 14.ix.1997 (Fig 2). Med oplysning om biotopstype, samt antal indsamlede eksemplarer af arterne *T. caricis* og *T. brevicollis* (* antal eksemplarer ikke registreret). Funddata samt øvrige oplysninger: Se under "Forekomst i Danmark".

Table 1. – Seventeen Danish localities examined in the period 19.vii.1996 to 14.ix.1997 (Fig. 2). With information about type of biotope, number of collected specimens of the species *T. caricis* and *T. brevicollis* (* number of specimens unrecorded). Dates of finds and other information – see chapter on "Forekomst i Danmark".

Distrikt (district)	UTM	Lokalitet (locality)	Biotops- type (biotope)	<i>T. caricis</i> antal eks. (number)	<i>T. brevicollis</i> antal eks. (number)	<i>T. brevicollis</i> % -vis antal (number in p.c.)
EJ	NG83	Bramdrupdam	vandhul	18	1	5,3
F	PG10	Egeløkke	gadekær	25	27	51,9
F	NG90	Hvidkilde	parksø	*	0	0,0
F	NG83	Bramstrup	voldgrav	*	0	0,0
F	NG83	Sanderum	vandhul	*	0	0,0
F	NG83	Fruens Bøge v. Odense Å	å	*	0	0,0
F	NG93	v. Kohaveskov	gadekær	*	0	0,0
F	PG03	Langeskov	mose	*	0	0,0
F	NG74	Vedby	gadekær	*	0	0,0
SZ	PG70	Knudsskov	vandhul	*	5	?
SZ	PG63	Suså v. Enemærket	å	3	1	25,0
SZ	PG54	Antvorskov	vandhul	21	30	58,8
NWZ	PG46	Åmose v. Madesø	mose	11	19	63,3
NWZ	PG56	Dønnerup	mose	14	21	60,0
NWZ	PG67	Trønninge Mose	mose	?	1	?
NWZ	PG58	Nordkanal v. Fårevejle	kanal	16	1	6,3
NEZ	UB29	syd f. Gørløse	vandhul	4	1	20,0

og også har finere laterale punktgruber (Fig. 4-5). Vingedækkerne med svagere punktur end på hoved og pronotum; ret parallelsidede, bagtil bredt afrundede (hos *caricis* mere spidst afrundede).

♂: For- og mellemføddernes 1. led svagere udvidede end hos *caricis*; skinneben ikke som hos *caricis* fortil på ydersiden ret stærkt udvidede. Parringsorganet er let at adskille ved de i oversigten nævnte kendetegn, ved den tydeligt mindre penis, der er indsnævret på midten (Fig. 8a); hos *caricis* er penis forholdsvis længere og parallelsidet (Fig. 9a), mens penis hos *typhae* og *schoenherrii* (Fig. 6a, 7a) er forholdsvis lig (hos *schoenherrii* dog smallere) men ikke indsnævret på midten. Hos disse to mindre arter er der stor lighed i paramergrenenes spidse form (Fig. 6b, 7b).

Biologi

T. brevicollis er en udpræget hygrophil art, der er monofag på Grenet Pindsvineknop (*Sparganium erectum*). Ved undersøgelse af andre *Sparganium* arter har jeg ikke fundet *brevicollis*; Bratton (1997) har foretaget en grundig undersøgelse i England og herved kommet til samme resultat. *S. erectum* er en 30-90 cm høj sumpplante med foroven grenede stængler. Blomsterne er enkönnede; hvert køn sidder adskilt, med flere ♂-blomsterstande øverst på stænglen, og ♀-hoveder, de karakteristiske pindsvinelignende kugler, der er sammensat af tætsiddende frugter, ved grenenes grund; bladene er stive og oprette. Planten foretrækker bredderne ved lysåbne ferskvandsområder, langs åer, i stillestående vandhuller og i moser hvor den kan gro uden konkurrence fra andre planter.

Tabel 2. – Oversigt over mål taget fra de to nært beslægtede arter: *T. caricis* og *T. brevicollis*. Nedenfor: Summarisk opstilling af arterne *T. typha* og *T. schoenherrii*. Mål i millimeter.

Table 2. – Summary of measure taken from the two near related species: *T. caricis* and *T. brevicollis*. Below the summary: A resume about the species *T. typha* and *T. schoenherrii*. Measure in millimetre.

Arter og køn (species and sex)	<i>caricis</i> ♂	<i>caricis</i> ♀	<i>brevicollis</i> ♂	<i>brevicollis</i> ♀	
Antal eksemplarer (number of specimens):	20	40	19	58	
Længde af imagines: (length of adult)	mindste eks. (smallest)	2,40	2,47	2,17	2,17
	største eks. (largest)	3,07	2,87	2,60	2,70
	gennemsnit (average)	2,80	2,68	2,40	2,45
Pronotum, længde: (length of pronotum)	mindste eks.	0,60	0,57	0,50	0,50
	største eks.	0,73	0,73	0,60	0,63
	gennemsnit	0,72	0,67	0,56	0,57
Pronotum, bredde: (width of pronotum)	mindste eks.	0,73	0,73	0,73	0,73
	største eks.	0,93	0,87	0,87	0,93
	gennemsnit	0,86	0,84	0,83	0,83
Vingedække længde (length of elytra)	mindste eks.	1,67	1,63	1,29	0,93
	største eks.	2,00	1,93	1,80	1,10
	gennemsnit	1,86	1,81	1,62	1,01
Vingedække bredde (width of elytra)	mindste eks.	0,90	0,93	0,87	0,93
	største eks.	1,13	1,10	1,10	1,10
	gennemsnit	1,06	1,02	0,99	1,01

T. typha og *T. schoenherrii*. Efterfølgende er minimum og maksimum og i parentes gennemsnitsmål af det samlede antal eksemplarer: *typha* – længde 1,93-2,50 mm (2,18 mm); pronotums længde 0,47-0,60 mm (0,51 mm); pronotums bredde 0,60-0,80 mm (0,71 mm); *schoenherrii* – længde 1,67-2,33 mm (2,01 mm); pronotums længde 0,37-0,53 mm (0,46 mm); pronotums bredde 0,53-0,70 mm (0,63 mm).

Planten blomstrer fra juli til sidst i august. En påfaldende observation er, at det er plantens ♂-blomster der tiltrækker billen, så selv når der kun er en eller få blomstrende ♂-blomster tilbage på en lokalitet, opsøger billen disse. Først når ♂-blomsterne er helt afblomstret, søger billen til plantens pindsvinekugler (♀-hoveder).

I Dønnerup (31.viii.1997) var næsten alle indsamlede biller at finde på de tilbageblevne ♀-hoveder. Næsten alle eksemplarer var ♀♀ med opsvulmede bagkroppe. Horion (1960) oplyser, at larven lever i frugtkurven af *S. erectum*, hvor den ødelægger frugten; her udvikler den sig også til puppe. Larven og den nyklækkede imago er observeret i frø af planten i månederne juli og august. I Belgien er billen klækket i stort antal ved indsamling af *S. erectum*. Arten klækker fra september til december. Den er indsamlet

fra maj-august, de overvintrende imagines også i december og februar. For at undersøge, hvor og hvorledes arten overvintrer, var jeg den 27.xii.1997 tilbage i gadekæret ved Egeløkke. Ved at adskille de døde blade og stængler på *S. erectum* fandt jeg i stort antal kun *T. brevicollis*. Alle eksemplarer var fuldt udhærdede og mørke. Ved opsamling af løv, opskyl og lignende vegetabilier var der foruden et antal af *T. caricis* og *T. typhae* kun et enkelt eksemplar af *T. brevicollis*.

Ved indsamling af *brevicollis* på *S. erectum* har jeg på alle biotoper fundet *T. caricis*. Denne art, der også lever på *Typha*, har nogenlunde samme biologi som *brevicollis* (se den procentvise fordeling af de to arter i tabel 1).

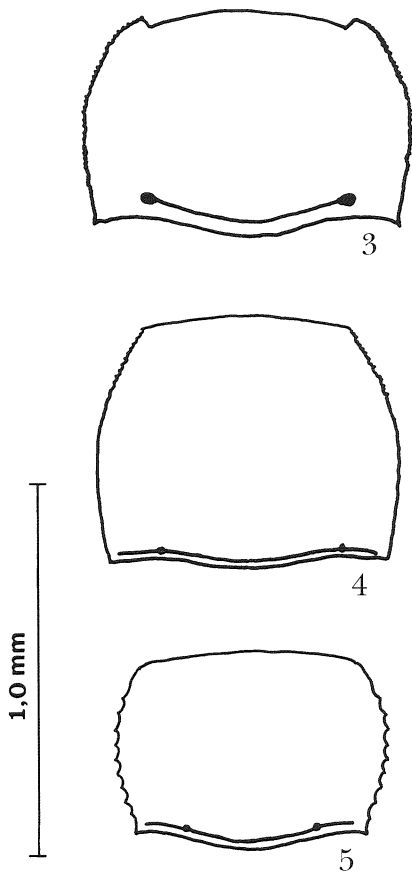


Fig. 3-5. Pronotum set ovenfra / in dorsal view – 3. *T. brevicollis*, 4. *T. caricis* og 5. *T. typhae*.

Udbredelse

T. brevicollis er udbredt i det meste af Europa og forekommer sporadisk i det sydlige Mellem- og Sydeuropa (Fig. 10). Mod nord er arten mere almindelig og træffes i de lavere liggende landområder, hvor den er fundet langs flodløb og i sumpområder ved søer og i moser. Der er dog kun enkelte lokaliteter, hvor *brevicollis* er almindelig, de fleste steder betragtes arten som sjælden med kun enkelte og ældre fund. Artens nordgrænse ligger op til 56° nordlig bredde, og de nye danske fund er de nordligste. Det er muligt, at arten kan findes længere mod nord og i det sydlige Sverige.

De britiske Øer: Sydlig udbredelse fra

Kent og Cambridgeshire i øst til N. Somerset i vest. Sjælden og ikke ret kendt (oplysninger i korrespondance fra A. A. Allen). Somerset: West Sedge Moor, 29.vii.1996 (Bratton, 1997). North Kent: Marsken ved River Thames, 1 eks. (A. A. Allen). Cambridgeshire: Cambridgeshire Fen (A. A. Allen); Nene Washes RSPB, 4.viii.1996 og Morton's Leam, Eldernell, 13.vii.1996 (Bratton, 1997). Huntingdonshire: Woodwalton Fen, 21.vii.1996 (Bratton, 1997). South Lincolnshire: Baston Fen, 20.vii.1996 (Bratton, 1997). **Frankrig:** Udbredt i hele landet inkl. Korsica; i Provence kun kendt fra Vaucluse og Camargue (Horion, 1960). Lucht (1987) oplyser, at arten forekommer i Østfrankrig (Alsace og Lorraine); der foreligger i hans optegnelser ingen oplysninger fra resten af landet. **Belgien:** Temmelig sjælden. **Holland:** Udbredt og ikke sjælden. **Luxembourg:** Lucht (1987). **Tyskland:** Arten er udbredt men ikke almindelig i de sydlige og mellemste dele af landet, i det nordtyske lavlandsområder foreligger kun enkelte fund. Mod øst tilsyneladende almindeligere end mod vest, og kun kendt fra lavlandet samt fra de lavere liggende bjergområder. Baden-Württemberg: Ukendt. Bayern: Südbayern, ukendt; Aschaffenburg- Mainufer (1905); Stockstadt a. Main (1905); Franken-Oberfranken bei Wunsiedel (1854). Hessen: Seligenstadt (1865); Enkheimer Moor (1893). Nordrhein-Westfalen: Worringer Bruch b. Köln (1938); Erkelenz (Koch, 1968); Krefeld (1850); Oelde (1923); Elberfeld (1890). Thüringen: Gotha, Erfurt og Altenburg alle fund fra det 19. århundrede. Sachsen: Dresden (1939); i omegnen af Leipzig (1959); Vogtland-Schönberg b. Brambach (1936); Lausitz (1863). Sachsen-Anhalt: Halle (1910-1916); Muldegebiet (Heidenreich) og Schönebeck, i antal. Niedersachsen: I omegnen af Goslar og Hildesheim-Entenfang, meget sjælden (1867); Aldrup b. Wildeshausen (1948); Bremen-Nordd. Hütte (1948); Weserniederung (1948); Weferlingen og Lockstedt (ca. 1880); Dannenberg (Elbe); Laascher See, 9.vii.1983 (Ziegler); Dannenberg (Elbe) Gummer, 28.v.1991 (Ziegler); Elbholz b. Pevestorf,

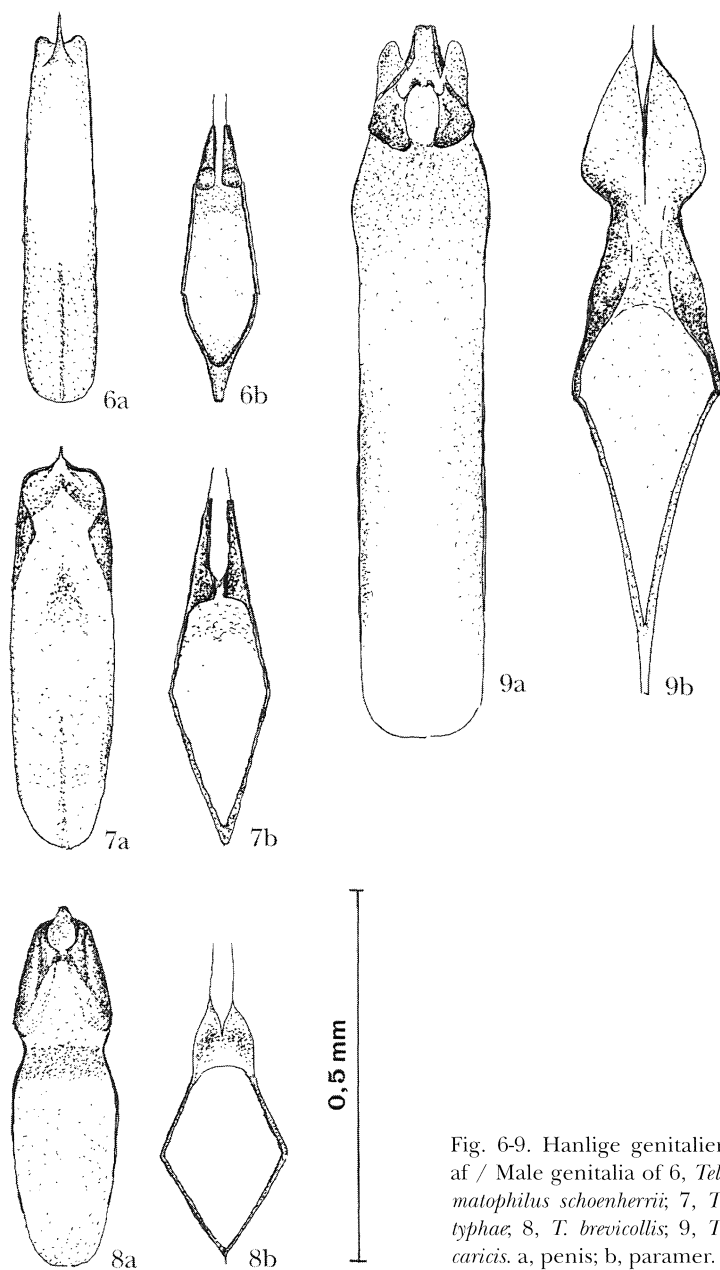


Fig. 6-9. Hanlige genitalier af / Male genitalia of 6, *Telmatophilus schoenherrii*; 7, *T. typhae*; 8, *T. brevicollis*; 9, *T. caricus*. a, penis; b, paramer.

8.viii.1988 (Ziegler). Berlin-Brandenburg: Potsdam-Lindstedt (1936); Königswusterhausen (1933); Strausberg (1943). Schleswig-Holstein: Bargtheide b. Oldesloe (1944); Fehmarn, Westermarkelsdorf, 15.v.1977 (Ziegler). **Schweiz:** Lucht (1987)

oplyser, at arten forekommer i den nordlige del af landet; der foreligger ingen oplysninger om fund fra resten af Schweiz. **Østrig:** Der er beskrevet tre lokaliteter fra Burgenland og Nieder Österreich: Neusiedlersee; Kaltenleutgeben; Wilfleinsdorf (Wilfers-

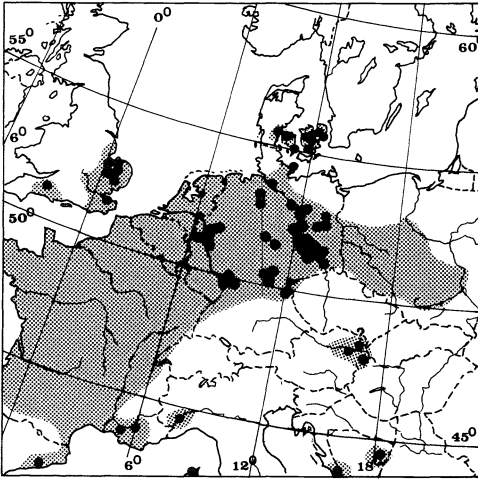


Fig. 10. Den europæiske udbredelse af *T. brevicollis*, suppleret med angivelse af lokaliteter.

Fig. 10. The European distribution of *T. brevicollis*, with supplementary localities.

dorf?) (1943). **Italien:** Kun fra Piemont samt Sardinien og Sicilien. **Tjekkiet:** Fra "Tschecoslovakiet" stedvis og sjældent; fra Praha og Brandys a.d. Elbe, i antal. **Polen:** Burakowski et al. (1986) oplyser, at arten er fundet i følgende distrikter: Nizina Wielkopolsko-Kujawska; Slask Dolny; Wzgórza Trzebnickie; Slask Górny; Wzgórza Krakowsko-Wielunska; Wzgórza Malopolska; Sudety Zachodnie; Beskid Wschodni. **Ungarn:** Nagy-Vaszony; Kalocza. **Rumænien:** "Siebenbürgen", Transsylvanien. **Bosnien-Hercegovina:** Metkovic; Bjelina. **Spanien:** Barcelona. **Portugal:** Aveiroa.

Fra det øvrige Europa forligger der ikke oplysninger om fund. Dog foreligger der en oplysning om et fund fra Baltikum (Letland), der er nævnt i Lundberg (1995) og Silfverberg (1992). Hos G. Seidlitz (1891), hvor denne oplysningen er at finde, er der et dementi sidst i bogen. Oplysningen er videregivet til S. Lundberg. Ikke beskrevne oplysninger er fra Horion (1960).

Forekomst i Danmark (Fig. 11)

Der foreligger et enkelt fund fra Østjylland (EJ), flere fund fra to lokaliteter på Fyn med

øer (F). På Sjælland er arten udbredt i distrikterne SZ, NWZ og NEZ. Fra de øvrige distrikter i landet foreligger der ingen oplysninger om fund. EJ: Bramdrupdam, 1♀ 27.vii.1997 (J. B. Runge leg.); F: Sluk-efter, 1 eks. 20.5.1950 (Hartvig Jensen leg., J. Pedersen det., coll. NHMA); Egeløkke, 27 eks. 22.vii.1997 (J. B. Runge leg.); SZ: Knudsskov, 1 eks. 23.vii.1986 (S. Kristensen., leg. & col., J. Pedersen det.), 1 eks. 26.vi.1997 (J. Pedersen leg.), 4 eks. 8.vii.1997 (M. Hansen, J. Pedersen leg.); Suså v. Enemærket, 1♀ 9.vii.1997 (J. B. Runge leg.); Antvorskov, 30 eks. 11.vii.1997 (J. B. Runge leg.); NWZ: Åmose v. Madesø, 19 eks. 8.vii.1997 (J. B. Runge leg.); Dønnerup, 21 eks. 31.viii.1997 (J. B. Runge leg.); Trønninge Mose, 1♀ 19.vii.1996 (J. B. Runge leg.); Nordkanal v. Fårevejle, 1♀ 10.vii.1997 (J. B. Runge leg.); NEZ: Boserup v. Roskilde, 5 eks. 8.iv.1950 (A. Sørensen leg.), 1 eks. 14.v.1954 (F. Larsen leg.) (begge fund J. Pedersen det., coll.

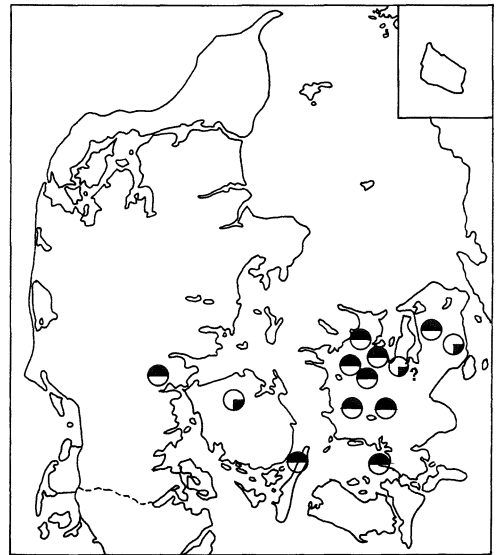


Fig. 11. Udbredelse af *Telmatophilus brevicollis* i Danmark. En cirkel udfyldt i nederste højre fjerdedel markerer fund fra 1900-1959, og i øverste halvdel fund fra perioden 1960-1997.

Fig. 11. Distribution of *Telmatophilus brevicollis* in Denmark. A circle filled in the lower right quarter indicates finds from 1900-1959, and in the upper half from the period 1960-1997.

NHMÅ); Langebjerg (v. Roskilde?), 1 eks. 31.v.1951 (A. Sørensen leg., J. Pedersen det., coll. NHMÅ); Kagsmose, 1 eks. 18.iv.1952 (A. Sørensen leg., J. Pedersen det., coll. NHMÅ); Furesøpark, 1 eks. 18.v.1949 (A. Sørensen leg., J. Pedersen det., coll. NHMÅ); V. vandværket syd f. Gørløse, 1 eks. 14.ix.1997 (J. Pedersen).

En tak skal rettes til følgende institutter og personer for værdifuld hjælp og oplysninger pr. korrespondance eller ved hyggelige samtaler: Naturhistorisk Museum, Århus og Zoologisk Museum, København samt til England: A. A. Allen; Letland: Arvids Barsevskis; Sverige: Stig Lundberg; Tyskland: Andreas Herrmann, Klaus Liebenow, Klaus Renner, Lothar Zerche; Danmark: Palle Jørum, Sigvald Kristensen, Jan Pedersen. En særlig tak til Birgitte og Eivind Palm for husly og den venlighed jeg altid har mødt, når jeg er på Sjælland, samt til Michael Hansen der tålmodigt og velvilligt har gennemlæst og kommenteret manuskriptet.

Litteratur

- Bratton, J., 1997. Notes on the distribution and hostplants of *Telmatophilus* species (Cryptophagidae). – *Latissimus* 8: 7-9.
- Burakowski, B., M. Mroczkowski & J. Stefanska, 1986. Chrząszcze, Coleoptera Cucujoidea, czesc 1. – *Katalog Fauny Polski* XXIII, 12: 266 pp., 1 map.
- Hansen, M., 1996. Katalog over Danmarks biller (Catalogue of the Coleoptera of Denmark). – *Entomologiske Meddelelser* 64: 1-231.
- Hansen, M., P. Jørum, E. Palm & J. Pedersen, 1997. Fund af biller i Danmark 1996 (Coleoptera). – *Entomologiske Meddelelser* 58: 119-148.
- Hansen, V., 1950. Biller XIII. Clavicornia 1. del. – *Danmarks Fauna* 55: 278 pp.
- Hansen, V., 1964. Fortegnelse over Danmarks biller (Coleoptera) – *Entomologiske Meddelelser* 33: 1-507.
- Horion, Ad., 1960. *Faunistik der Mitteleuropäischen Käfer*. Band VII. Clavicornia 1. Teil (Sphaeritiidae-Phalacridae). 8 + 346 pp. Überlingen-Bo-densee.
- Koch, K., 1968. *Käferfauna der Rheinprovinz*. De-cheniana Beihefte 13.
- Koch, K., 1989: Cryptophagidae – *Die Käfer Mittel-europas*. Ökologie. Band 2. 382 pp. Krefeld.
- Lohse, G. A., 1967: Cryptophagidae (pp. 110-158). – *In* Freude, H., K. W. Harde & G.A. Lohse: *Die Käfer Mitteleuropas* 7. 310 pp. Krefeld.
- Lucht, W. H., 1987: Katalog (p. 187). – *Die Käfer Mitteleuropas* 342 pp. Krefeld.
- Lundberg, S., 1995. *Catalogus Coleopterorum Sueci-ae*. 214 (unn.) pp. Stockholm.
- Seidlitz, G., 1887-91. *Fauna Baltica*. Die Käfer (Coleoptera) der deutschen Ostseeprovinzen Russlands (2. ed.). 10 + Ivi + (Gattungen:) 192 + (Arten:) 818 pp. – Königsberg.
- Silfverberg, H., 1992. *Enumeratio Coleopterorum Fennoscandiae, Daniae et Baltiae*. v + 94 pp. Hel-sinki.