

Fund af småsommerfugle fra Danmark i 1998 (Lepidoptera)

Otto Buhl, Per Falck, Benny Jørgensen, Ole Karsholt, Knud Larsen & Flemming Vilhelmsen.

Buhl, O., P. Falck, B. Jørgensen, O. Karsholt, K. Larsen & F. Vilhelmsen: Records of Microlepidoptera from Denmark in 1998 (Lepidoptera). Ent. Meddr. 67: 103–112. Copenhagen, Denmark, 1999. ISSN 0013-8851.

This article reports on interesting Danish Microlepidoptera collected in 1998, and comments on remarkable findings from previous years. The classification and nomenclature follow the revised Danish catalogue (Karsholt & Stadel Nielsen, 1998), which is based on the European checklist (Karsholt & Razowski (eds), 1996). Only one species, *Batia lunaris* (Haworth, 1828) (Oecophoridae), is reported as new to the Danish fauna. Many specimens were found during July in a churchyard in Lolland, flying around *Taxus baccata* before dusk.

One specimen of *Depressaria pimpinellae* Zell. was caught at the east coast of Funen. This species has only been reported from Funen and Lolland and not since 1923.

Epiblema junctana (HS.) was bred in more specimens from *Inula salicina*, and its hitherto unknown bionomy is described. The larva starts mining the stem just above the root, then it is boring into the centre and down under the surface to end out in the smaller roots. Then it moves back to the surface on the outer side of the roots while making a spun tube where it hibernates. In spring the larva leaves the tube and pupates in a small, tight and strong cocoon close to the surface. The larva is strongly red on the upper side and yellowish white on the under side. The infested plant does not show any sign that could reveal the larva.

One specimen of *Syncopacma polychromella* (Rebel, 1902) was caught at light in Lolland. The specimen is regarded as an accidental introduction. It is a resident of southern Europe.

The total number of Danish Oecophoridae is now 28; this results in a total of 1503 species of Microlepidoptera (families Micropterigidae – Pyralidae) found in Denmark.

Correspondance to : Småsommerfuglelisten, Zoologisk Museum, Universitetsparken 15, DK-2100 København Ø, Danmark.

Denne oversigt over fund af nye, sjældne og biologisk eller faunistisk set interessante småsommerfugle er udarbejdet efter de samme retningslinier som de 19 foregående årslister publiceret i *Entomologiske Meddelelser*.

Vejrmæssigt var 1998 et usædvanligt køligt og regnfuldt år. Det gjaldt især sommermånederne juli og august, og nærværende liste afspejler disse vejrforhold ved at være tyndere både hvad angår nye arter for faunaen og nye distriktsfund.

Vi kan i denne liste kun berette om fund af én for Danmark ny art, *Batia lunaris* (Haworth, 1828) (Oecophoridae), samt om 43 nye distriktsfund. På Østfyn blev der desuden fundet et eksemplar af *Depressaria pimpinellae* Zell., der ikke var fundet i Danmark siden 1923.

Et eksemplar af den sydeuropæiske gelechiide *Syncopacma polychromella* (Rbl.) blev fan-

get på lys på Lolland. Vi har valgt at betragte dette fund som et (uforklarligt) tilfælde af tilfældig indslæbning. I planteskoler i Nordsjælland og i Østjylland blev der fundet larver, pupper og voksne individer af *Caloptilia azaleella* (Brants). Det er hensigten at følge denne art i de kommende år for at kunne vurdere, i hvilket omfang den kan overleve udendørs i Danmark.

På trods af det dårlige vejr blev der i 1998 fanget en del migrerende småsommerfugle i Danmark. Allerede i slutningen af april optrådte *Nomophila noctuella* (D. & S.) i adskillige eksemplarer, og senere blev der fundet sjældnere arter som *Udea ferrugalis* (Hb.). Desuden har vi konstateret, at pyraliderne *Agriphila latistria* (Hw.) og *Evergestis aenealis* (D. & S.) igen er blevet hyppigere.

Den systematiske opdeling samt rækkefølgen og nomenklaturen følger *Revideret katalog over de danske Sommerfugle* (Karsholt & Stadel Nielsen, 1998). Opdelingen af Danmark i distrikter er ligeledes den samme som heri. Fund af præimaginale stadier medtages normalt kun, hvis der foreligger klækket materiale. Navne på planter følger *Dansk Feltflora* (Hansen (ed.), 1981). Forkortelsen ZMUC henviser til Zoologisk Museum, København.

Småsommerfuglelisten er et kollektivt produkt, men i de tilfælde, hvor enkeltpersoner har leveret grundige kommentarer til en art, anføres de ansvarliges navne i parentes efter kommentarerne, på samme måde som finderne angives i parentes efter de enkelte fund. Næste årsliste vil blive udarbejdet efter de samme retningslinier.

Der er nu fundet 28 arter af Oecophoridae og ialt 1503 arter af småsommerfugle (familierne Micropterigidae – Pyralidae) i Danmark.

NEPTICULIDAE

Stigmella centifoliella (Zell.). SZ: PG64 Sorø, antal la. 18.vii.1998, *Rosa* sp. (Rose) (U. Seneca). Findes ofte på småbladede roser ved parkeringspladser. **Ny for SZ.**

Stigmella regiella (HS.). LFM: PF86 Frejlev Skov, la. 6.x.1997, *Crataegus* sp. (Hvidtjørn) (U. Seneca). **Ny for LFM.**

Stigmella magdalenae (Klim.). NWZ: PG37 Saltbæk, la. 4.vii.1997, *Sorbus aucuparia* (Almindelig Røn) (U. Seneca). **Ny for NWZ.**

Stigmella oxyacanthella (Stt.). WJ: MH74 Holstebro, antal la. 15.x.1998, *Malus* sp. (Æble) (P. Falck). **Ny for WJ.**

Bohemannia pulverosella (Stt.). NWZ: PG27 Røsnæs, antal la. 9.vii.1990, *Malus* sp. (Æble) (U. Seneca). Er tidligere meldt fra NWZ, men er ved en fejltagelse ikke registreret i kataloget. **Ny for NWZ.**

Ectoedemia amani Svenss. LFM: UA18 Hårbølle Pynt, 1 stk. 1.-11.viii.1996 (K. Larsen, B. Martinsen).

HELIOZELIDAE

Heliozela hammoniella Sorh. NWZ: PG56 Ulkestrup, Lyngen, 2 stk. 9.vi.1990, flyvende om *Betula* sp. (Birk) (U. Seneca). **Ny for NWZ.**

ADELIDAE

Nemophora minimella (D. & S.). NWZ: PG78 Udby Vig, 1 stk. 9.viii.1998 (F. Vilhelmsen). **Ny for NWZ.**

Cauchas rufifrontella (Tr.). WJ: MH74 Holstebro, i antal 15.-17.v.1998 (P. Falck); F: NG63 Lungshøj, 1 stk. 14.v.1998 (O. Buhl). Desuden fundet i antal på flere af sine kendte lokaliteter.

PRODOXIDAE

Lampronia luzella (Hb.). F: NG61 Hagenskov, 2 stk. 30.v.1998 (B. Jørgensen).

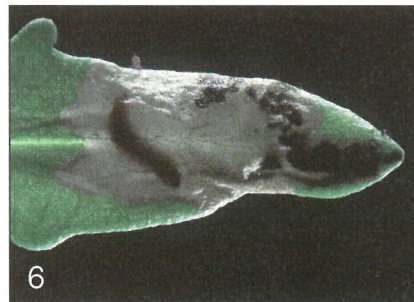
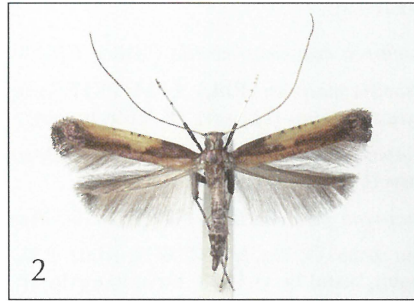


Fig. 1. *Monopis imella* (Hb.). Han, form med lys forvingerand. Dania, NWZ, Føllenslev. 13 mm.
 Fig. 2. *Caloptilia azaleella* (Brants). Hun, Dania, F, Fåborg. 11 mm.
 Fig. 3. *Batia lunaris* (Hw.). Han, Dania, LFM, Nakskov. 10 mm.
 Fig. 4. *Syncopacma polychromella* (Rbl.). Dania, LFM, Holmeskov Dyrehave. 9 mm.
 Figs 5-6. *Monochroa rumicetella* (O. Hofm.). Larve i mine på blad af *Rumex acetosella*.
 Figs 7-8. *Epiblema junctana* (HS.). Larve i roden af *Inula salicina*.

TINEIDAE

Stenoptinea cyaneimarmorella (Mill.). EJ: PH58 Anholt, 1 stk. 3.viii.1998 (K. Gregersen).

Karsholtia marianii (Rbl.). LFM: PF47 Ryde Skov, 2 la. 30.v.1998, på død, svampeangrebet gren af *Corylus avellana* (Hassel) (F. Vilhelmsen), UA07 Horreby Lyng, 1 stk. 16.vii.1998 (P. Szyska).

Nemapogon clematella (F.). NWZ: PG27 Asnæs, Dyrehaven, la. 7.vi.1998, svamp på grene af *Corylus* (Hassel) (U. Seneca). **Ny for NWZ.**

Nemapogon picarella (Cl.). NWZ: PG56 Mørkøv, 1 stk. 12.vi.1997 (K. Jensen).

Tinea steueri G. Pet. SJ: NF59 Nordals, 2 la. medio v.1998, sløruglegylp (P. Falck); F: PG12 Holckenhavn, antal la. vi.1998, tårnfalkegylp (P. Falck, L. Hansen). **Ny for F.**

Monopis imella (Hb.). NWZ: PG47 Føllenslev, i antal indendørs 10.-25.iv.1998 (E. Palm). Formodentlig er der tale om en indslæbt population, idet nogle af eksemplarerne (fig. 1) er mere gullige end normale danske, således som det kendes fra Sydeuropa.

GRACILLARIIDAE

Caloptilia azaleella (Brants). EJ: NH61 Tranbjerg, 3 stk. og antal la. 3.ix.1998, *Azalea japonicus* (P. Falck, G. Jeppesen); NEZ: UC40 Vejenbrød, larver og voksne i antal, 27.viii.1998, *Azalea*; UB28 Svestrup, 4 la. 28.viii.1998, *Azalea*, UB49 Kokkedal, 7 la. 9.ix.1998, *Azalea* (alle F.J. Nielsen). Arten er fundet på *Azalea*, der vokser på friland, og kan tilsyneladende overvintre udendørs. Vi vil vurdere artens status i Danmark i kommende lister. Se fig. 2.

Dialectica imperialella (Zell.). F: PF09 Tåsinge, Nørreskov, flere la. 8.x.1997, *Pulmonaria obscura* (Almindelig Lungeurt) (B. Jørgensen).

Leucospilapteryx omisella (Stt.). WJ: MG55 Skallingen, 1 stk. 2.-12.viii.1998 (P. Falck). **Ny for WJ.**

Phyllonorycter medicaginella (Geras.). LFM: PF55 Rødbyhavn, 1 stk. 26.vii.1998 (G. Jeppesen), antal la. 11.x.1998, *Melilotus* sp. (Stenkløver) (P. Szyska).

Phyllonorycter froelichiella (Zell.). SJ: NF27 Kollund Skov, 1 stk. 24.v.1997 (K.Larsen). **Ny for SJ.**

YPONOMEUTIDAE

Parasammerdamia conspersella (Tgstr.). NWZ: PG55 Munke Bjergby, 1 stk. 27.vii.1998 (K. Gregersen).

Argyresthia glaucinella Zell. F: NG91 Nymark Skov, 2 stk. 2.vii.1998 og NG81 Sømark Skov, 1 stk. 5.vii.1998 (O. Buhl).

Argyresthia semifusca (Hw.). NWJ: MH85 Rydhave, 1 stk. 25.viii.1998 (P. Falck); NEJ: NJ71 Egense Klosterskov, flere stk. 24.viii.1998 (P. Falck). **Ny for NWJ og NEJ.**

BEDELLIIDAE

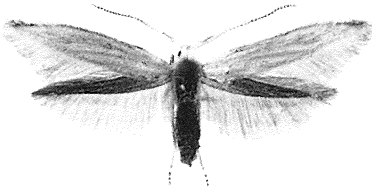
Bedellia somnulentella (Zell.). F: NG72 Storelung, 1 la. 4.ix.1998, *Calystegia sepium* (Gærde-Snerle) (B. Jørgensen); NWZ: PG27 Røsnæs, 1 stk. 29.viii.- 9.ix.1998 (U. Seneca).

DEPRESSARIIDAE

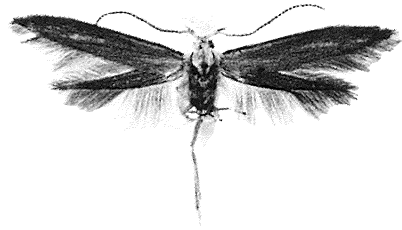
Agonopterix selini (Hein.). NEZ: UB47 Søborg, 1 stk. 25.vii.1997 (K. Larsen). **Ny for NEZ.**

Depressaria pimpinellae Zell. F: PG12 Kajbjerg Skov, 1 stk. 11.-15.vii.1998 (P. Falck, L. Hansen). I Danmark tidligere kun fundet ved F: Sønderby samt LFM: Lindelse og Kragenæs, senest i 1923. **Første fund fra F efter 1959.**

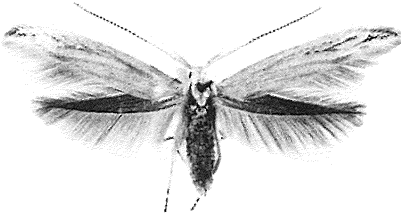
Depressaria albipunctella (D. & S.). LFM: UA18 Korselitse Østerskov, 1 stk. 21.-30.ix.1996 (K. Larsen), PF36 Kongeskov, 1 stk. 20.-26.x.1998 (F. Vilhelmsen).



9



10



11



12



13



14

Figs 9-14. Lyse og mørke former af *Coleophora*-arter (x 4). Fig. 9. *C. betulella* Hein. Hun, Dania, F, Brændegård Mose, ex la. *Betula*. Fig. 10. *C. betulella* Hein. Han, Dania, NEJ, Læsø, Nordmarken. Fig. 11. *C. ibipennella* Zell. Hun, Dania, LFM, Maribo, ex la. *Quercus*. Fig. 12. *C. ibipennella* Zell. Han, Dania, EJ, Lystrup Strand. Fig. 13. *C. currucipennella* Zell. Han, Dania, LFM, Lindeskov. Fig. 14. *C. currucipennella* Zell. Han, Dania, NEZ, Alindelille.

ELACHISTIDAE

Perittia obscurepunctella (Stt.). WJ: MG47 Henne, flere stk. 4.v.1995 (P. Falck, O. Karsholt). **Ny for WJ.**

Elachista apicipunctella Stt. NEJ: NJ71 Egense Klosterskov, i antal 22.v.1998 (P. Falck, G. Jeppesen).

OECOPHORIDAE

Batia lunaris (Hw.). LFM: PF37 Nakskov, i antal 6.-13.vii.1998 (P. Szyska). **Ny for Danmark.**

Denne art (fig. 3) ligner meget *B. internella* Jäckh, men adskiller sig ved at være lidt mindre (*lunaris*: 9-11 mm; *internella*: 11-13 mm), lidt mørkere i både de gule og orange partier, og ved at den sorte tornalplet er delt i to (sammenhængende hos *internella*). Mange eksemplarer af *lunaris* har i modsætning til *internella* desuden orange bestøvning langs forvingeranden. Genitalierne afbildes af Jäckh (1972) og Palm (1989). Genitalafbildinger af ældre dato skal anvendes med forsigtighed, idet der ofte er tale om fejlbestemmelser. Dette synes også at være tilfældet hos Lvovsky (1990).

Larven lever overvintrende under død bark af bl.a. *Malus* sp. (Æble), *Crataegus* (Hvidtjørn) samt *Robinia pseudacacia* (Robinie) og forpupper sig i boligen (Emmet & Langmaid, 1988). Flyvetiden er juli, og de danske eksemplarer er taget flyvende om eftermiddagen omkring *Taxus baccata* (Taks) og *Buxus* sp. (Buksbom).

Arten er fundet i de fleste europæiske lande syd for Østersøen samt i Nordafrika. Den er desuden indslæbt til Nordamerika (Jäckh, 1972).

Battia lunaris (Haworth, 1828) placeres i det danske katalog (Karsholt & Stadel Nielsen, 1998: 32) efter *B. internella*. (O. Karsholt, P. Szyska).

Orophia ferrugella (D. & S.). LFM: UA18 Hårbølle Pynt, 1 stk. 29.vi.-12.vii.1998 (K. Larsen, B. Martinsen).

COLEOPHORIDAE

Coleophora orbitella Zell. SJ: MG60 Rømø, 1 stk. 27.v.-9.vi.1998 (P. Falck). **Ny for SJ.**

Coleophora binderella (Koll.). F: PG12 Slipshavn, antal fuldvoksne la. 1.x.1994, *Alnus glutinosa* (Rød-El) (B. Jørgensen).

Almindeligvis findes larven som helt lille i begyndelsen af maj. Den er voksen først i juni og klækker samme år. Fra England angives larven af *binderella* oftest at overvintre fuldvoksen, men også som helt lille. Mig bekendt er der ikke tidligere i Danmark fundet fuldvoksne larver om efteråret. (B. Jørgensen).

Coleophora frischella (L.). LFM: PF27 Albuen, i antal 13.vi.1998 (P. Szyska).

Coleophora niveicostella Zell. F: NG71 Svanninge Bakker, 3 stk. 27.vii.1998 (B. Jørgensen).

Coleophora albidella (D. & S.). F: NG92 Freltofte Mose, 4 la. 21.vi.1993, *Salix cinerea* (Grå-Pil) (J. Trepax). Dette fund er tidligere meldt (1994: 110), men er ved en fejltagelse ikke med i det nye katalog (Karsholt & Stadel Nielsen, 1998: 34). **Første fund fra F efter 1959.**

Coleophora ibipennella Zell. Artens variation vises på figs 11–12. Se i øvrigt kommentar under *C. zelleriella* Hein.

Coleophora betulella Hein. F: NG84 Stige, 1 stk. 13.vii.1994 (O. Buhl), NG81 Brændegård Mose, 5 la. 28.iv.1998, *Betula* sp. (Birk) (B. Jørgensen); LFM: UA07 Horreby Lyng, 3 la. 24.ix.1997, *Betula* sp. (Birk) (B. Jørgensen). Artens variation vises på figs 9–10. Se i øvrigt kommentar under *C. zelleriella* Hein.

Coleophora zelleriella Hein. LFM: PF36 Vindeholme Strand, 1 stk. 19.-25.vii.1998 (P. Falck, G. Jepsen); NEZ: UB47 København Ø, 1 stk. 18.-23.vii.1996, 2 stk. 20.-21.vii.1998 (O. Karsholt).

Arterne i denne gruppe er – med mindre de er klækkede og værtsplante og larvesæk kendes – ofte vanskelige at adskille uden genitalundersøgelse. Det skyldes blandt andet, at de kan optræde i både lyse og mørke former. Dette blev for *zelleriella*'s vedkommende omtalt og afbildet i Buhl *et al.* (1995: 63, 67). Her vises sådanne former hos *ibipennella* Zell., *betulella* Hein. og *currucipennella* Zell. (Figs 9–14).

Coleophora currucipennella Zell. Artens variation vises på figs 13–14. Se i øvrigt kommentar under *C. zelleriella* Hein.

Coleophora adelogrammella Zell. F: NG61 Brydegård, i antal 18.vii.1998 og antal la. 10.x.1998, *Dianthus* sp. (Nellike) (B. Jørgensen).

MOMPHIDAE

Mompha divisella HS. NWZ: PG37 Kalundborg, 2 stk. 14.ix.1998 (U. Seneca). **Ny for NWZ.**

Mompha sturnipennella (Tr.). NWZ: PG37 Svenstrup Strand, enkelte larver og mange tomme gal-ler, 5.vii.1998, i antal 2.viii. og antal la. 11. og 15.viii.1998, *Chamaenerion angustifolium* (Gederams) (U. Seneca, F. Vilhelmsen); NEZ: UB47 Søborg, 1 stk. 24.viii.1995 (K. Larsen). Disse iagttagelser tyder på, at arten kan have to kuld i Danmark.

BLASTOBASIDAE

Hyapatopa binotella (Thnbg.). SJ: MG70 Rømø, Kirkeby Plantage, 1 stk. 4.vii.1992 (G. Jeppesen).
Ny for SJ.

GELECHIIDAE

Monochroa rumicetella (O. Hofm.) LFM: PF46 Kramnitse, 3 la. 24.ix.1997 og antal la. 5.x.1997, *Rumex acetosella* (Rødknæ) (B. Jørgensen).

I litteraturen angives *rumicetella* at være larve april-maj og igen i juli. De her fundne larver var fuldvoksne i oktober og overvintrede som larve i et lille silkespind, hvori de også forpuppede sig næste forår. Et eksemplar klækket fra en plante opgravet i juni 1997 (Buhl *et al.*, 1998: 110) viser, at arten har to kuld i Danmark. Dette dokumenteres yderligere af, at fundene af mange imagines koncentrerer sig om maj og juli måned. (B. Jørgensen). Se figs 5-6.

Recurvaria nanella (D. & S.). LFM: UA18 Korselitse Østerskov, 1 stk. 17.-25.viii.1997 (K. Larsen).
Ny for LFM.

Teleiodes fugacella (Zell.). LFM: PF46 Kramnitse, 2 stk. 17.viii.-12.ix.1998 (F. Vilhelmsen).

Gelechia hippophaella (Schrk.). F: NG51 Sønderby Klint, 2 la. 30.vi.1998, *Hippophae rhamnoides* (Havtorn) (O. Buhl). **Ny for F.**

Scrobipalpa proclivella (Fuchs). F: NG61 Brydegård, antal la. 12.ix.1998, *Artemisia absinthium* (Have-Malurt) (B. Jørgensen). **Ny for F.**

Caryocolum marmorea (Hw.). WJ: MG45 Blåvand, 1 la. 17.v.1998, *Cerastium semidecandrum* (Femhannet Hønsetarm) (U. Seneca, F. Vilhelmsen); LFM: PF55 Rødbyhavn, i antal 11.vi.1998 (P. Falck, G. Jeppesen).

Syncopacma polychromella (Rbl.). LFM: PF77 Holmeskov Dyrehave, 1 stk. 8.vi.1998 (P. Falck, G. Jeppesen).

Det danske eksemplar af denne smukke og karakteristiske art (fig. 4) er taget på HG-lys. Larven lever sandsynligvis på *Lotus* sp. (Kællingetand) eller anden ærteblomstret.

I Europa er arten fundet i Portugal, Spanien, Malta, Sicilien, Italien og Jugoslavien (Karsholt & Riedl, 1996) samt Grækenland. Desuden er *polychromella* vidt udbredt i Afrika og Mellemøsten samt på Madeira og De Kanariske Øer; endelig foreligger der et fund fra England 20. februar 1952 – sandsynligvis indslæbt (Ford, 1953).

Da det danske findested ligger langt fra artens kendte udbredelsesområde betragtes *polychromella* foreløbig som tilfældig indslæbt. (P. Falck).

SESOIDEA

Sesia bembeciformis (Hb.). NEJ: NH47 Lokeshede, 1 la. 21.iii.1998 (K. Knudsen). **Ny for NEJ.**

COSSIDAE

Phragmataecia castaneae (Hb.). SJ: MG60 Rømø, 1 stk. 19.-26.vi.1998 (P. Falck, B. Lynggård, J. Mikelsen).

TORTRICIDAE

Acleris lorquiniana (Dup.) LFM: UA18 Hårbølle Pynt, 1 stk. 4.-18.x.1998 (K. Larsen, B. Martinsen); B: VA99 Sømarken, 1 stk. 16.-22.ix.1998 (F. Helsing).

Acleris cristana (D. & S.). EJ: NH78 Vester Lovnær, 1 stk. 14.v.1993 (K. Knudsen); F: NG44 Fønsskov, 1 stk. 15.-21.x.1998 (O. Buhl).

Cnephasia genitalana Pierce & Metc. F: PG12 Kajbjerg Skov, i antal 19.-23.vii.1998 (P. Falck, L. Hansen).

Archips crataegana (Hb.). F: NG93 Kohave Skov, 1 stk. 28.vii.1998 (O. Buhl).

Endothenia ustulana (Hw.). F: PF09 Tåsinge, Nørreskov, antal la. 30.x.1997 i roden og antal la. 31.v.1998 i blomsterstilken på *Ajuga reptans* (Krybende Læbeløs) (B. Jørgensen).

Celypha cespitana (Hb.). F: NG71 Håstrup Bakker, i antal 11.vii.1981 og NG84 Stige, 1 stk. 11.vii.1995 (O. Buhl).

Phiaris metallicana (Hb.). LFM: UA49 Liselund, 1 stk. 22.vi.-11.vii.1997 (K. Larsen).

Lobesia virulenta Bae & Komai. EJ: PF02 Øer, 1 stk. 17.vi.1996 (F. Vilhelmsen); F: NG95 Enebær-
odde, 1 stk. 19.vi.1995 (O. Buhl); LFM: UA18 Korselitse Østerskov, 1 stk. 1.-14.vi.1998 (K. Lar-
sen), PF95 Bøtø, 10 stk. 18.-20.vi.1998 (G. Jeppesen), 1 stk. 9.vii.1998 (P. Falck, G. Jeppesen);
NEZ: UC31 Buresø, 2 stk. 4.vii.1977 (K. Larsen), UC41 Ålsgårde, 2 stk. 8.vi.-1.vii.1983 (K. Lar-
sen, P. Falck, G. Jeppesen), UC41 Teglstrop Hegn, 1 stk. 5.vii.1985 (K. Larsen); B: VB91 Salene,
1 stk. 5.vii.1973 (K. Larsen). **Ny for EJ og F.**

Epinotia nemorivaga (Tgstr.). NEJ: PJ15 Læsø, Kærene, 2 stk. 29.v.1998 (M. Kavin).

Zeiraphera rufimitrana (HS.). NWZ: PG27 Røsnæs, 1 stk. 26.vii.1998 (U. Seneca). **Ny for NWZ.**

Eucosma balatonana Osth. NEZ: UB47 Søborg, 1 stk. 9.vii.1995 (K. Larsen).

Eucosma metzneriana (Tr.). LFM: UA49 Liselund, 1 stk. 17.-31.v.1998 (K. Larsen, B. Martinsen),
UA18 Hårbølle Pynt, 1 stk. 1.-14.vi.1998 (K. Larsen, B. Martinsen), UA49 Busene, 2 stk. 7.vi.1998
(O. Karsholt), UA06 Elkenøre, 7 stk. 7.-8.vi.1998 (P. Falck, G. Jeppesen), PF66 Keldskov, 1 stk.
7.-17.vi.1998 (J. Grubbe, G. Jeppesen), PF95 Gedesby, Kobbelsø, 1 stk. 8.vi.1998 (K. Gregersen),
UA18 Rodemark, 1 stk. 8.vi.1998 (P. Falck, G. Jeppesen), PF95 Gedesby, 1 stk. 9.vi.1998 (P. Falck,
G. Jeppesen); NEZ: UB36 Hundige, 1 stk. 25.vi.1998 (M. Andersen); B: WA09 Dueodde, 1 stk.
5.vi.1998 (I. Norgaard, F. Vilhelmsen). **Ny for NEZ.**

Eucosma pupillana (Cl.). LFM: UA39 Mandemarke, 1 stk. 19.-21.vii.1998 (O. Karsholt).

Epiblema junctana (HS.). LFM: PF37 Store Vejlø Skov, antal la. 27.ix.1997, *Inula salicina* (Pile-Alant)
(B. Jørgensen).

Artens biologi er ikke tidligere beskrevet. At larve og værtsplante er forblevet ukendt indtil nu er ikke så mærkeligt, da arten er sjælden, larven lever meget skjult, og de angrebne planter viser ikke nogen tegn på misfarvning eller misvækst. På et par planter var larven begyndt ca. 5 cm over jorden, som en ca. 1 mm bred gangmine på stilken, minerende ned til jordoverfladen, hvor den borede sig ind til midten af stilken og fortsatte ned i roden og ud i siderødderne, som kun er lidt tykkere end larven. Til sidst konstruerer larven et 3-5 cm langt ekskrementbeklædt silkerør op langs ydersiden af roden og den underjordiske del af stængelen, som den begravner. Sidst i oktober er larven fuldvoksen og overvintrer i sit silkerør. Næste forår forlader den sin bolig og forpupper sig i en lille, fast kokon ved jordoverfladen.

Larven (figs 7-8) er stærk karminrød på oversiden og hvidgul på bugen. Hoved, nakkeskjold og analplade er lyst gulbrune, og på siden af hovedet findes en lille sort plet.

Findestedet er en frodig strandeng med en stor bestand af *Inula salicina* (Pile-Alant). På Øland i Sverige fanges arten på fugtige alvar-områder, hvor *Inula* ofte er meget almindelig. (B. Jørgensen).

Pseudococcyx posticana (Zett.). NEJ: PJ25 Læsø, Nordmarken, 1 stk. 31.v.1998 (M. Kavin); B: WA09 Dueodde, 1 stk. 30.v.1998 (I. Norgaard).

Pseudococcyx turionella (L.). NEJ: PJ25 Læsø, Nordmarken, 1 stk. 31.v.1998 (M. Kavin).

Enarmonia formosana (Scop.). WJ: MG63 Fanø, flere stk. samt la. og pu. i antal 30.v.1998, *Sorbus aucuparia* (Almindelig Røn) (P. Falck). **Ny for WJ.**

Ancylis pabudana (Barr.). LFM: UA17 Mellemskov, 1 stk. 21.vii.1998 (G. Jeppesen).

Cydia andabatana (Wolff). B: VB91 Rø, 13 stk. 28.vi.-1.vii.1992 (K. Gregersen).

Pammene ignorata Kuzn. SJ: MF89 Gallehus Skov, 1 stk. 28.vi.1991 (P. Falck). **Ny for SJ.**

Pammene suspectana (Lien. & Zell.). F: NG61 Hagenskov, i antal 27. og 30.v.1998, til feromon (B. Jørgensen); NWZ: PG46 Løjesmølle Skov v. Sønderød, 10 stk. 14.v.1998, til feromon (E. Palm).

Dichrorampha sylvicolana Hein. LFM: PF55 Hyldtofte Strand, 4 stk. 22.vii.1994 (G. Jeppesen, O. Karsholt) og i antal viii.1998 (G. Jeppesen). **Ny for LFM.**

EPERMENIDAE

Epermenia falciformis (Hw.). WJ: MG48 Nymindegab, 1 stk. 13.-21.viii.1998 (P. Falck). **Ny for WJ.**

PTEROPHORIDAE

Amblyptilia acanthadactyla (Hb.). F: PF06 Gulstav, 1 stk. 2.xi.1998 (J. Trepax).

Stenoptilia zophodactylus (Dup.). F: NG61 Helnæs, Maden, 1 stk. 25.vii.1998 (B. Jørgensen), NG61 Brydegård, antal la. 2.viii.1998, *Centaurium erythraea* (Mark-Tusindgylden) (B. Jørgensen). **Ny for F.**

Oxyptilus distans (Zell.). LFM: PF55 Hyldtofte Strand, i antal 31.v.-1.vi.1998 (P. Szyska), i antal 7.vi.1998 (P. Falck, G. Jeppesen), PF95 Gedesby, flere stk. 10.vi.1998 (P. Falck, G. Jeppesen, O. Karsholt), PF55 Rødbyhavn, 5 stk. 21.vi.1998 (F. Vilhelmsen).

Hellinsia tephradactyla (Hb.). F: NG55 Kasmose Skov, 6 stk. 12.vii.1981 (O. Buhl). **Første fund fra F efter 1959.**

Pterophorus pentadactyla (L.). SJ: NF47 Skelde, Kobbelskov, 1 stk. 25.vii.1997 (S. Kaaber). **Første fund fra SJ efter 1959.**

PYRALIDAE

Aphomia zelleri (Joan.). NWZ: PG27 Røsnæs, i antal 2.viii.1998 (U. Seneca, F. Vilhelmsen). **Ny for NWZ.**

Hypsopygia costalis (F.). F: PF06 Gulstav, 1 stk. 5.ix.1998 (J. Trepax).

Endotricha flammealis (D. & S.). SJ: NF47 Skelde, Kobbelskov, 3 stk. 11.viii.1998 (S. Kaaber).

Elegia similella (Zinck.). LFM: PF95 Bøtø, 1 stk. 28.vi.-3.vii.1998 (G. Jeppesen).

Oncocera semirubella (Scop.). EJ: PH14 Glatved Strand, 1 stk. 10.-18.viii.1998 (P. E. Jørgensen).

Nephopteryx angustella (Hb.). LFM: PF86 Roden Skov, 1 stk. 23.viii.-5.ix.1998 (K. Larsen, B. Martinsen), PF36 Vindeholme Strand, 1 stk. 28.viii.-7.ix.1998 (G. Jeppesen); B: Bavnehøj, 1 stk. 5.-14.ix.1998 (F. Helsing).

Conobathra tumidana (D. & S.). LFM: UA18 Liselund, 1 stk. 17.-25.viii.1997 (K. Larsen, B. Martinsen). Desuden fundet i stort tal på Lolland og Falster.

Homoeosoma sinuella (F.). F: PG23 Sprogø, i antal medio vi.1998 (A. Surlykke). **Ny for F.**

Phycitodes saxicola (Vaugh.). SJ: MG60 Rømmø, 5 stk. 17.viii.1994, 1 stk. 17.vii.1997 (P. Falck). **Ny for SJ.**

Phycitodes albatella (Rag.). SJ: MG60 Rømmø, 1 stk. 17.viii.1994, 3 stk. 27.viii.-5.ix.1997 (P. Falck).

Vitula edmandsii (Pack.). SJ: MG60 Rømmø, 1 stk. 27.viii.-4.ix.1998 (P. Falck), NF47 Kragesand, 1 stk. 18.-24.ix.1998 (S. Kaaber); NEZ: UC32 Gilbjerg Hoved, 1 stk. 7.-12.viii.1998 (F. Vilhelmsen). **Ny for SJ.**

Agriphila deliella (Hb.). EJ: PF02 Øer Strand, flere stk. 29.viii.1998 (S. Kaaber); LFM: UA18 Korselitse Østerskov, 2 stk. 26.viii.-7.ix.1997 (K. Larsen).

Agriphila latistria (Hw.). SZ: PG64 Sorø, 1 stk. 17.viii.1998 (K. Gregersen); NEZ: UB47 København Ø, 1 stk. 14.-18.viii.1998 (O. Karsholt). Arten er igen blevet hyppigere. **Ny for NEZ.**

Agriphila poliellus (Tr.). LFM: UA18 Korselitse Østerskov, 1 stk. 26.viii.-7.ix.1997 (K. Larsen); B: VA99 Øster Sømarken, 1 stk. 28.viii.-3.ix.1998 (V. Hansen, J. Møller).

Evergestis aenealis (D. & S.). NEJ: PJ25 Læsø, Østerby, 1 stk. 14.viii.1998 (U. Seneca); NEZ: UB36 Hundige, 1 stk. 4.vi.1998 (M. Andersen). Arten optrådte desuden flere steder på Fyn og LFM. **Ny for NEJ.**

Loxostege turbidalis (Tr.). LFM: UA18 Rodemark, 1 stk. 25.vi.1998 (A. Madsen), UA18 Hårbølle Pynt, 1 stk. 13.-16.vii.1998 (K. Larsen, B. Martinsen); B: WA09 Snogebæk, 1 stk. 1.-4.vi.1998 (F. Helsing).

Nascia ciliaris (Hb.). F: PG12 Kajbjerg Skov, 1 stk. 26.-30.vi.1998 (P. Falck, L. Hansen).

Sitochroa palealis (D. & S.). SJ: MG60 Rømø, 1 stk. 26.vii.1998 (P. Falck); EJ: PH14 Glatved Strand, 5 stk. 21.vii.-24.viii.1998 (P. E. Jørgensen); WJ: MG55 Skallingen, 1 stk. 2.-12.viii.1998 (P. Falck). Arten optrådte lokalt talrigt i det sydøstlige Danmark. **Første fund fra SJ efter 1959.**

Sclerocona acutellus (Ev.). SJ: MG60 Rømø, 3 stk. 19.vi.-26.vii.1998 (P. Falck, G. Jeppesen).

Ostrinia nubilalis (Hb.). SJ: NF47 Skelde, Kobbelskov, i antal 20.vi.1998 (S. Kaaber). **Ny for SJ.**

Ebulea crocealis (Hb.). F: PF09 Tåsinge, Nørreskov, flere la. 8.x.1997 og antal la. 31.v.1998, *Pulicaria dysenterica* (Strand-Loppeurt) (B. Jørgensen).

Anania verbascalis (D. & S.). WJ: MG55 Marbæk, 1 stk. 5.-12.ix.1998 (P. Falck). **Ny for WJ.**

Diasemiopsis ramburialis (Dup.). LFM: UB20 Ulvshale, 1 stk. 20.ix.-3.x.1998 (E. Vesterhede).

Listen for 1998 er udarbejdet på grundlag af oplysninger fra M. Andersen, Greve; K. Bech, Ølsted; K. Gregersen, Sorø; N. E. Hildebrandt, Årsdale; H. K. Jensen, Hyllinge pr. Næstved; K. Jensen, Mørkøv; G. Jeppesen, Elkenøre pr. Idestrup; P. E. Jørgensen, Århus C.; S. Kaaber, Århus C; M. Kavin, Odense SØ; K. Knudsen, Bælum; A. Madsen, Stubbe-købing; B. Martinsen, St. Torsøje pr. Fakse; F. J. Nielsen, Kokkedal; E. Palm, Føllenslev; U. Seneca, Kalundborg; P. Szyska, Gedesby pr. Gedser; J. Trepax, Svendborg; E. Vesterhede, Kastrup; J. Wiemann, Kulhuse pr. Jægerspris samt forfatterens egne fund. Vi bringer en tak til alle, der har medvirket til, at denne liste kan give et så fyldestgørende billede som muligt af småsommerfugle-sæsonen 1998.

Desuden ønsker vi at takke G. Brovad, ZMUC for fotografering de afbildede dyr.

Litteratur

- Buhl, O., P. Falck, B. Jørgensen, O. Karsholt, K. Larsen & F. Vilhelmsen, 1995. Fund af småsommerfugle fra Danmark i 1994 (Lepidoptera). – *Entomologiske Meddelelser* 63: 61-74.
- Buhl, O., P. Falck, B. Jørgensen, O. Karsholt, K. Larsen & F. Vilhelmsen, 1998. Fund af småsommerfugle fra Danmark i 1997 (Lepidoptera). – *Entomologiske Meddelelser* 66: 105-115.
- Emmet, A. M. & J. R. Langmaid, 1988: Oecophoridae. Pp. 109-121. In A. M. Emmet (ed.): *A field guide to the smaller British Lepidoptera* (edn 2). 288 pp. London.
- Ford, L. T., 1953. *Stomopteryx polychromella* Rebel – A gelechiid moth new to Britain. – *Entomologist's Gazette* 4: 37.
- Hansen, K. (ed.), 1981. *Dansk Feltflora*. 559 pp. København.
- Jäckh, E., 1972. Die Gattung *Batia* Stephens, 1934, s. str. – *Redia* 53: 331-345, pl. I-V.
- Karsholt, O. & Razowski, J. (eds), 1996. *The Lepidoptera of Europe*. 380 pp. + CD-rom. – Stenstrup.
- Karsholt, O. & Stadel Nielsen, P., 1998. *Revideret katalog over de danske Sommerfugle*. 144 pp. København.
- Lvovsky, A. L., 1990. 43. Family Oecophoridae. In Medvedev, G. S. (ed.). *Lepidoptera 2. Keys to the insects of the European Part of the USSR 4*. – *Keys to the Fauna of the USSR* 130: 747-852. [Engelsk oversættelse].
- Palm, E., 1989. Nordeuropas Prydvinger (Lepidoptera: Oecophoridae) – med særligt henblik på den danske fauna. – *Danmarks Dyreliv* 4: 1-247.