

Fund af biller i Danmark, 1998

(Coleoptera)

Michael Hansen, Jan Pedersen og Gunnar Pritzl

Hansen, M., J. Pedersen & G. Pritzl: Records of beetles from Denmark, 1998 (Coleoptera).

Ent. Meddr. 67: 71-102. Copenhagen, Denmark 1999. ISSN 0013-8851.

In 1998 eleven species of Coleoptera have been recorded as new to Denmark, viz. *Bembidion quadripustulatum* Aud.-Serv., *Acrotrichis henrici* (Matth.), *Phyllodrepoidea crenata* (Grav.), *Rybaxis laminata* (Motsch.), *Ocyopus pedator* (Grav.), *Meotica winkleri* Benick, *Tomoglossa luteicornis* (Er.), *Schistoglossa pseudogemina* Benick, *Cryptolestes pusillus* (Schönh.), *Orchesia luteipalpis* Guilleb. and *Bagous robustus* Bris.

Danish specimens recorded as *Trixagus duvalii* (Bonv.) belong to *T. exul* (Bonv.). The number of known Danish species is now 3716.

Faunistic, biological or nomenclatural notes are given on ca. 600 Danish species.

Michael Hansen, Dalføret 16, DK-2300 København S.

Jan Pedersen, Næstvedvej 12, DK-4760 Vordingborg.

Gunnar Pritzl, Mars Allé 28, DK-2860 Søborg.

Denne publikation omhandler fund af nye, sjældne eller af andre grunde nævneværdige biller i Danmark i 1998 samt enkelte ældre, ikke tidligere publicerede fund (ældre fund er markeret med årstal). De nye og sjældnere arter er behandlet efter samme retningslinier som i de tidligere „tillæg“ til V. Hansens (1964) „Fortegnelse over Danmarks biller“. Endvidere medtages alle nye distriktsfund, således at nærværende publikation samtidig tjener som supplement til „Katalog over Danmarks biller“ (Hansen, 1996), i det følgende omtalt som „Kataloget“.

Der er i den forløbne sæson – siden den forrige fundliste – konstateret 11 nye arter for Danmark. De er i teksten mærket med en *. Det drejer sig om følgende:

Bembidion quadripustulatum Audinet-Serville, 1821

Acrotrichis henrici (Matthews, 1872)

Phyllodrepoidea crenata (Gravenhorst, 1802)

Rybaxis laminata (Motschulsky, 1836)

Ocyopus pedator (Gravenhorst, 1802)

Meotica winkleri Benick, 1954

Tomoglossa luteicornis (Erichson, 1837)

Schistoglossa pseudogemina Benick, 1981

Cryptolestes pusillus (Schönherr, 1817)

Orchesia luteipalpis Guillebeau, 1857

Bagous robustus Brisout de Barneville, 1863

Der er herefter kendt 3716 danske billearter. Der er under de nye arter medtaget beskrivelser og/eller nøgler i det omfang, arterne ikke allerede har været publiceret som danske i dette tidsskrift eller er behandlet i serien „Danmarks Fauna“. Hvor der under en art

er givet mere fyldige kommentarer, er navnet på den ansvarlige forfatter tilføjet i parentes på samme måde som finderne under de enkelte fund.

Artsrækkefølgen er den samme som benyttet i „Kataloget“. Tallene foran navnene henviser til sidetal i dette værk efterfulgt af sidetal (i parentes) i „Fortegnelse over Danmarks biller“. Nomenklaturen følger ligeledes „Kataloget“. Synonymer er kun medtaget i det omfang, det aktuelle navn afviger fra det i „Kataloget“ brugte (for øvrige synonymers vedkommende henvises til kataloget). Under de arter, der ikke er omtalt som danske i „Fortegnelsen“ refereres til det tillæg, hvori en art første gang meldtes som dansk.

Som sædvanlig følges inddelingen af Danmark i 11 faunistiske distrikter. Distriktsgrænserne og forkortelserne for distrikterne er de samme som benyttet siden 5. tillæg (Bangsholt, 1981), og således også i „Kataloget“.

I nærværende publikation er medtaget ca. 330 nye samt ca. 40 ældre, ikke tidligere meldte distriktsfund. Hvert af disse er i teksten ledsaget af en bemærkning om, hvorvidt det er første fund siden 1900, første fund siden 1960 eller er nyt for distriktet. Den periodemæssige opdeling af fund er den samme som i „Kataloget“, hvori der skelnes mellem fund fra 1) før 1900, 2) 1900-1959, og 3) 1960 og senere. Med mindre andet nævnes, er de anførte nye distriktsfund fra den seneste periode. For de almindeligere arters vedkommende nævnes kun distriktet (lister med præcise funddata opbevares på Zoologisk Museum, Kbh., sammen med de lokalitetslister, der ligger til grund for „Katalog over Danmarks biller“). Under de sjældnere arter nævnes også lokalitet samt evt. uddybende oplysninger. Fundene anføres distriktsvis i rækkefølgen SJ-EJ-WJ-NWJ-NEJ-F-LFM-SZ-NWZ-NEZ-B og – inden for de enkelte distrikter – fra syd mod nord og vest mod øst.

Det bør endelig nævnes, at lokalitets-angivelser er baseret på Geodætisk Instituts kortbog „Danmark 1:100000, Topografisk Atlas, 4. udg., 1995“, således at de i forbindelse med distriktsangivelserne (!) vil kunne findes entydigt i denne bog. Enkelte lokaliteter, som ikke direkte står i 1:100000-kortbogen, er dog så velkendte i coleopterologisk henseende, at vi finder det mest hensigtsmæssigt at bibeholde de traditionelt brugte stednavne.

Opmærksomheden henledes på, at der nu foreligger et nyt komplet systematisk-faunistisk katalog over Tysklands biller (Köhler & Klausnitzer, 1998) samt endnu et supplementbind til serien „Die Käfer Mitteleuropas“ (Lucht & Klausnitzer, 1998).

Bidrag til dette tillæg er modtaget fra følgende personer: Kristian Arevad, Alan Dufberg, Hans Gønget, Michael Hansen, Peter Holter, Palle Jørum, Henning Liljehult, Viggo Mahler, Ole Martin, Eivind Palm, Jan Pedersen, Gunnar Pritzl, Mogens Rudkjøbing, Jan Boe Runge, Karl Johan Siewerts-Poulsen, Søren Tolsgaard og Ole Vagtholm-Jensen. Endvidere er en del oplysninger baseret på materiale fra Zoologisk Museum, København (Z. M.). En tak rettes til C. Johnson, Manchester og M. Sörensson, Lund for hjælp med bestemmelsen af vanskelige eksemplarer af henholdsvis *Atomaria* og *Acrotrichis*, til L. Leseigneur, Meylan for at have bekræftet bestemmelsen af *Trixagus exul*, og til G. Brovad, Zoologisk Museum for veludført fotoarbejde.

MICROSPORIDAE

69 (86). *Microsporus acaroides* (Waltl) (jfr. Hansen et al., 1995). NWZ: Løgtved v. Svejølle, 1 eks. 13.6.1998, sigtet af mos og fugtige planterester på gruset bund ved kanten af en grusgravssø i selskab med *Thimobius brevipennis* (M. Hansen, J. Pedersen). Ny for NWZ.

DYTISCIDAE

70 (53). *Copelatus haemorrhoidalis* (Fabr.). SJ: Lakolk (M. Hansen, J. Pedersen). Første fund fra SJ efter 1900.

71 (52). *Hydroporus pubescens* (Gyll.). Også i NWZ (J. Pedersen).



Fig. 1. *Phyllodrepoidea crenata* (Grav.). Foto G. Brovad.

Fig. 2. *Ocyptus pedator* (Grav.). Foto G. Brovad.

74 (57). *Graphoderus bilineatus* (Deg.) (jfr. Hansen et al., 1996). NEZ: Vaserne, nogle eks. 24.5.1998 (J. Pedersen).

CARABIDAE

75 (11). *Nebria livida* (L.). NWJ: Hanklit (K.J. Siewertz-Poulsen).

75 (11). *Notiophilus aquaticus* (L.). I **B** også efter 1960 (O. Martin).

75 (12). *Notiophilus rufipes* Curt. F: Udbredt (ny lokalitet: Østerskov på Thurø (J. Runge)).

75 (10). *Calosoma maderae* (Fabr.) (jfr. Hansen et al., 1990). NEJ: Genfundet ved Råbjerg Kirke, bl.a. i antal 16.6.1998, i fangglas nedgravet på tør sandbund i kanten af en mark syd for kirken (P. Jørum). Se endvidere Jørum (1999).

75 (9). *Carabus nitens* L. SJ: Sønderland (S. Tolsgaard). NEJ: Høstemark Skov (Otto Buhl).

76 (12). *Blethisa multipunctata* (L.). I **NWZ** også efter 1960 (O. Mehl leg., coll. Z. M.).

76 (13). *Dyschirius impunctipennis* Daws. (jfr. Mahler, 1987). SJ: Emmerlev Klev (M. Hansen, J. Pedersen).

76 (13). *Dyschirius chaldeus* Er. SJ: Råhede (P. Jørum).

76 (15). *Miscodera arctica* (Payk.). NEZ: Asserbo Plantage, 1 eks. 23.8.1998, under rensdyrlav på ret tør sandbund i åben fyrreskov, i selskab med bl.a. *Cymindis macularis*, *C. vaporariorum* og *Xantholinus rhenanus* (J. Pedersen). Ny for **NEZ**.

77 (22). *Trechus discus* (Fabr.). I **NWJ** også efter 1960 (O. Mehl leg., coll. Z. M.).

77 (22). *Pogonus luridipennis* (Germ.). I **WJ** også efter 1960 (Hansen, 1964).

77 (15). *Asaphidion pallipes* (Duft.). I **SZ** også efter 1960 (O. Mehl leg., coll. Z. M.).

77 (15). *Asaphidion flavipes* (L.). Også i **SZ** (O. Mehl leg., coll. Z. M.).

77 (17). *Bembidion ephippium* (Marsh.). SJ: Råhede, 2 eks. hhv. 15.5 og 4.6.1998 (P. Jørum).

*78 (20). *Bembidion quadripustulatum* Aud.-Serv. (efter *humeralis*). Arten er fundet i Danmark. **SZ**: Holtug, 1 eks. 22.6.1996 (Helle Pritzl leg., G. Pritzl coll.), 1 eks. 6.6.1998 (M. Hansen) og 2 eks. 14.6.1998 (J. Pedersen), på fugtig, plantebær, leret kridtbund ved kanten af et udtørret vandhul, i selskab med bl.a. *B. tetragrammum* og *B. quadrimaculatum*. Også i udlandet er arten typisk fundet på fugtig, leret eller fint sandet, plantebær bund; ikke specielt knyttet til kridtbund. Arten er vidt udbredt i Mellemeuropa, nordpå til Slesvig-Holsten (hvor den dog er sjælden); i Sverige fundet enkelte gange i vinddrift på Skånes sydkyst, men ellers ikke tidligere fundet i Skandinavien.

Arten kan indpasses i bestemmelsesnøglen i „Danmarks Fauna“ (Hansen, 1968a: 84) ved at erstatte nøglens punkt 41 med følgende:

41. 1.-4. følehornslid rødgule. Benene ensfarvet rødgule eller med kun lidt mørkere lår 33. *quadrimaculatum*
 – Følehorn og lår sorte eller sortbrune 41a.
 41a. Vingedækkerne hvert med en gul skulderplet, i øvrigt mørke 34. *humeralis*
 – Vingedækkerne hvert med to gule pletter, en ved skulderen og en foran spidsen 34a. *quadripustulatum*

B. quadripustulatum vil p.g.a. pronotums form (med de tandformede baghjørner rykket fremefter) og vingedækkernes tegning (sorte med hvert 2 gule pletter) kun kunne forveksles med *quadrimaculatum*. Den kendes let fra denne ved de ensfarvet sorte eller sortbrune følehorn og lår. Endvidere er pronotum noget stærkere tværbredt, vingedækkerne lyse pletter lidt skarpere afsat og størrelsen betydeligere. Længde 3,5-4,0 mm.

78 (21). *Bembidion lunulatum* (Geoffr.). NWZ: Overbjerg (J. Pedersen). Første fund fra NWZ efter 1960.

78 (21). *Bembidion guttula* (Fabr.). I NWZ også efter 1960 (H. Gønget leg., coll. Z. M.).

78 (17). *Bembidion stephensi* Crotch. SJ: Emmerlev Klev (J. Pedersen).

78 (18). *Bembidion andreae* (Fabr.). Vor art bør benævnes *B. cruciatum* Dejean, 1831 (*andreae* auct. nec Fabr.) (jfr. Müller-Motzfeld, 1998).

78 (21). *Tachys bistriatus* (Duft.). F: Voderup Klint, i antal 16.5.1998 (J. Pedersen, M. Hansen).

79 (37). *Pterostichus lepidus* (Leske). I LFM også efter 1960 (K. Arevad).

79 (37). *Pterostichus cupreus* (L.). I B også efter 1960 (O. Martin).

79 (37). *Pterostichus crenatus* (Duft.). I SJ også efter 1960 (M. Hansen).

79 (37). *Pterostichus macer* (Marsh.). F: Tranekær Slot 25.4.1998, 1 eks. under bark ved foden af en elmestub (J. Pedersen). Første fund fra F efter 1900.

79 (38). *Pterostichus nigrita* (Payk.). I B også efter 1960 (O. Martin leg., M. Hansen det.).

79 (38). *Pterostichus rhaeticus* Heer (Hansen, 1988). I F også efter 1960 (J. Runge).

79 (39). *Calathus fuscipes* (Goeze). I SJ også efter 1960 (J. Pedersen).

79 (39). *Calathus ambiguus* (Payk.). I SJ også efter 1960 (J. Pedersen).

80 (42). *Platynnus albipes* (Fabr.). I WJ også efter 1960 (M. Hansen).

80 (41). *Agonum muelleri* (Hbst.). I F også efter 1960 (M. Hansen).

80 (33). *Amara curta* Dej. (jfr. Mahler, 1987). LFM: Ulvshale, yderligere 1 eks. 8.6.1998 (K. Arevad).

81 (34). *Amara cursitans* Zimm. NWZ: Overbjerg (J. Pedersen).

81 (34). *Amara municipalis* (Duft.). NEJ: Kongerslev. NWZ: Løgtved v. Svebølle 13.6.1998. (Begge fund J. Pedersen).

81 (35). *Amara brunnea* (Gyll.). I NWZ også efter 1960 (H. Enghoff leg., coll. Z. M.).

81 (36). *Amara aulica* (Panz.). I B også efter 1960 (P. Holter leg., M. Hansen det.).

81 (36). *Amara gebleri* Dej. (Hansen et al., 1993). B: Ekkodalen (P. Holter leg., M. Hansen det.). Ny for B.

82 (24). *Badister unipustulatus* Bon. LFM: Ulvshale (K. Arevad).

82 (25). *Badister collaris* Motsch. NEZ: Lyngen (J. Pedersen).

82 (26). *Ophonus signaticornis* (Duft.) (jfr. Hansen et al., 1998). F: Skovsgård på Langeland, yderligere i stort antal 15.5.1998, på stranden under tang (J. Runge).

82 (27). *Harpalus distinguendus* (Duft.). F: Skovsgård på Langeland, 1 ♀ 15.5.1998, på stranden under tang (J. Runge). Ny for F.

- 82 (28). *Harpalus rufipalpis* Sturm. SZ: Holmegaards Mose (J. Pedersen). Første fund fra **SZ** efter 1960.
- 83 (29). *Stenolophus teutonius* (Schrank). Udbredt i **F** (nye lokaliteter: Vitsø; Egeløkke (M. Hansen)).
- 84 (46). *Odacantha melanura* (L.). Også i **NEJ** (K. Arevad).
- 84 (44). *Demetrias imperialis* (Germ.). **F**: Syltemade Å (J. Runge).
- 84 (44). *Dromius longiceps* Dej. LFM: Fanefjord (K. Arevad).
- 84 (44). *Dromius meridionalis* Dej. EJ: Sletterhage (K.J. Siewertz-Poulsen). Første fund fra **EJ** efter 1960.
- 84 (46). *Microlestes minutulus* (Goeze). I **SJ** også efter 1960 (O. Vagtholm-Jensen).

LEIODIDAE

- 85 (78). *Leiodes triepkii* (Schmidt). NEZ: Jonstrup Vang (M. Hansen det., coll. Z. M.). Første fund fra **NEZ** efter 1960.
- 85 (78). *Leiodes longipes* (Schmidt). NWJ: Klitmøller 1886 (M. Hansen det., coll. Z. M.); første fund fra **NWJ**. – Lokaliteten „Tokkekøb Hegn“ (jfr. Mahler, 1987) udgår; arten er i **NEZ** kun fundet før 1960.
- 86 (79). *Leiodes obesa* (Schm.). I **F** også efter 1960 (J. Pedersen).
- 86 (79). *Cyrtusa substacea* (Gyll.). NEZ: Skodsborg [„Skovsborg“], 1 eks. før 1900, i aspargesmødding (Schiødte leg., M. Hansen det., coll. Z. M.). Første fund fra **NEZ**.
- 86 (80). *Colenis immunda* (Sturm). I **F** også efter 1960 (J. Runge).
- 86 (80). *Anisotoma castanea* (Hbst.). EJ: Grejsdal (M. Hansen). LFM: Bøtø Plantage (J. Pedersen).
- 86 (82). *Agathidium nigrinum* Sturm. I **NEZ** også efter 1960 (M. Hansen).
- 87 (72). *Ptomaphagus variicornis* (Rosenh.). NWZ: Bredevang (J. Pedersen). NEZ: Strødam (J. Pedersen, M. Hansen). Ny for **NWZ**.
- 87 (73). *Choleva agilis* (Illig.). Også i **NEJ** (G. Pritzl).
- 87 (73). *Choleva angustata* (Fabr.). **F**: Sønderby Klint 1995 (Otto Buhl leg., P. Jørum det.). Første fund fra **F** efter 1960.
- 88 (74). *Catops westi* Krog. I **F** også efter 1960 (M. Hansen).

HYDRAENIDAE

- 89 (61). *Ochthebius viridis* Peyron. **F**: Dybskrog (P. Jørum).

PTILIIDAE

- 89 (87). *Ptenidium turgidum* Thoms. NEZ: Strødam (H. Liljehult).
- 89 (87). *Ptenidium fuscicorne* Er. I **F** også efter 1960 (M. Hansen).
- 89 (87). *Ptenidium punctatum* (Gyll.). I **WJ** også efter 1960 (G. Pritzl).
- 89 (88). *Micridium halidaii* (Matth.). NEZ: Strødam; Gribskov (Storkevad) (M. Hansen).
- 90 (89). *Pteryx suturalis* (Heer). Ny for **NWJ** og i **B** også efter 1960 (G. Pritzl).
- 90 (90). *Acrotrichis montandonii* (Allib.). Også i **B** (G. Pritzl).
- 90 (91). *Acrotrichis brevipennis* (Er.). I **F** også efter 1960 (M. Hansen).
- 90 (91). *Acrotrichis pumila* (Er.). Også i **F** (J. Pedersen).
- 90 (91). *Acrotrichis cognata* (Matth.) (Mahler, 1987). EJ: Hedeskov (K.J. Siewertz-Poulsen leg. et det., V. Mahler affid.). Ny for **EJ**.

91 (90). *Acrotrichis rosskotheni* Sundt (Mahler, 1987). LFM: Sundby Storskov 1958 (coll. Z. M.); Nykøbing F. (Sønder Kohave) 1996 (J. Pedersen leg.). SZ: Skovhuse Skov 1996 (J. Pedersen leg.); Vemmetofte 1955 (coll. Z. M.). NEZ: Jægerspris Nordskov 1965 (coll. Z. M.). (Alle M. Sörensson det.).

*91 (90). *Acrotrichis henrici* (Matth.). Denne art, der allerede tidligere har været meldt som dansk (Hansen et al., 1996), men som siden blev dementeret (Hansen et al., 1998), har nu vist sig alligevel at forekomme hos os. NEZ: Strødam, 1 ♀ 27.9.1998 (J. Pedersen) og 1 ♀ 22.11.1998 (M. Hansen), sigtet af planterester på fugtig, halvskygget skovbund ved kanten af et lille vandhul. Angående bestemmelsen se Hansen et al. (1996).

91 (90). *Acrotrichis danica* Sundt. NEZ: Fønstrup Dam S.f. Nødebo 1956 (coll. Z. M., M. Sörensson det.).

91 (90). *Acrotrichis lucidula* Rossk. (Hansen et al. (1993). Det omtalte eksemplar fra „EJ: Munkebjerg“ har vist sig at være fejlbestemt (= *atomaria*), og der foreligger således kun et enkelt dansk eksemplar fra Salne v. Gudhjem. – De i „Danmarks Fauna“ (Hansen, 1968b) anførte ydre karakterer til adskillelse af *lucidula* og *atomaria* er ikke fyldestgørende, idet førstnævnte langt fra altid (heller ikke svenske eksemplarer) har mørke følehorn, og sidstnævnte art undertiden har tydeligt kortere end brede vingedækker. Hunner vil dog kunne bestemmes ved de dér anførte forskelle i spermatheca (M. Hansen).

SCYDMAENIDAE

[91 (84). *Nevraphes carinatus* (Mulsant, 1851) (efter *ruthenus*). Af denne art, der ikke tidligere er fundet i Danmark, foreligger nu et eks. (♂) fra SZ: Næstved, 19.12.1998, sigtet af bøgébark-bunke ved træoplæg ved havnen (M. Hansen). Eksemplaret er formodentlig indslæbt med træ fra Tyskland og giver således ikke tilstrækkeligt grundlag for, at arten kan betragtes som dansk. En forekomst her i landet må dog anses for overvejende sandsynlig. Arten er vidt udbredt i Vest- og Mellemuropa, omend mest sporadisk og lokalt forekommende, fundet i næsten hele Tyskland (i Slesvig-Holsten ikke særlig sjældent); ikke fundet i Skandinavien. – *N. carinatus* er nærtstående til *ruthenus*, men kan adskilles som følger: Kroppen normalt lidt mørkere, kastaniebrun, pronotum en anelse mere langstrakt og vingedækkerne lidt mere spredt behårede. Hovedets interoculargruber lidt mindre og lidt længere fjernet fra øjets inderrand (ca. så langt som grube-diameteren). Panden mellem gruberne flad (hos *ruthenus* noget hvælvet), pandens forhjørner over følehornenes indledningssted ret svagt knudeformede, knuderne ikke afgrænsede bagud (hos *ruthenus* med stærkere, både bagtil og indadtil velafgrænsede knuder); panden mellem knuderne tydeligt indtrykt (hos *ruthenus* flad). Hannen er let kendelig ved sine sekundære køns karakterer: Vingedækkerne bagtil langs sømmen noget fureagtigt fordybet, hvert vingedække foran spidsen med en bagfra indstukket grube (vingedækkerne hos *ruthenus*-♂ simple, uden fure eller gruber).]

91 (84). *Scydmorephes sparshalli* (Denny). EJ: Vosnæsgård 4.1.1998 (K.J. Siewertz-Poulsen leg. et det., V. Mahler affid.). Ny for EJ.

91 (84). *Scydmorephes helvolus* (Schaum). EJ: Kjellerup v. Rødkærsbro (J. Pedersen).

92 (85). *Euconnus hirticollis* (Illig.). Også i WJ (J. Pedersen).

92 (86). *Scydmaenus rufus* Müll. & Kunze. SZ: Næstved, 1 eks. 19.12.1998, sigtet af barkkompost ved havnen, muligvis indslæbt med træ fra Tyskland (J. Pedersen, M. Hansen). Arten var ikke fundet hos os i nyere tid. Første fund fra SZ.

92 (86). *Scydmaenus tarsatus* Müll. & Kunze. Også i NWZ (G. Pritzl).

SILPHIDAE

93 (71). *Dendroxena quadrimaculata* (Scop.). Også i SJ (G. Pritzl).

STAPHYLINIDAE

93 (94). *Acrulia inflata* (Gyll.). F: Wedellsborg, 1 eks. 22.8.1998 (M. Hansen). SZ: Næstved, 19.12.1998 og senere, i importeret træ ved havnen (J. Pedersen m.fl.). Første fund fra F og SZ.

- 94 (94). *Acrolocha pliginskii* Bernh. SZ: Holmegaards Mose (J. Pedersen).
- 94 (95). *Phyllodrepa floralis* (Payk.). I **SJ** også efter 1960 (G. Pritzl).
- 94 (95). *Phyllodrepa melanocephala* (Fabr.). LFM: Maltrup Skov 1990 (O. Martin).
- 94 (95). *Phyllodrepa ioptera* (Steph.). Også i **NWJ** (G. Pritzl).
- 94 (96). *Omalium caesum* Grav. Også i **SZ** (J. Pedersen).
- 94 (96). *Omalium littorale* Kr. F: Svendborg (G. Pritzl); Rømsø 1983 (O. Martin). SZ: Næstved (J. Pedersen). Ny for **F**.
- 94 (97). *Xylodromus testaceus* (Er.). NEJ: Høstemark Skov (V. Mahler). Første fund fra **NEJ** efter 1900.
- 94 (97). *Xylodromus depressus* (Grav.). I **B** også efter 1960 (G. Pritzl).
- 94 (98). *Xylodromus affinis* (Gerh.). WJ: Oksbøl (M. Hansen, J. Pedersen).
- 94 (93). *Eusphalerum primulae* (Steph.). EJ: Munkebjerg, 1 eks. 11.4.1998, ved skovbundssigtning (M. Hansen, J. Pedersen).

*95 (98). *Phyllodrepoidea crenata* (Grav.) (efter *Orochares angustatus*). Arten er fundet i Danmark. **NEZ**: Strødam, 1 eks. 16.9.1998 (M. Hansen) og i stort antal 27.9.1998 (H. Liljehult, M. Hansen, J. Pedersen), på halvfriske, noget soleksponerede bøgegrene bevokset med træsvamp (*Inonotus nodulosus*, *Trametes hirsuta*), især ved eller på svampene, men også under løv, men ret tætsiddende bark, flere eksemplarer var ret friskklækkede; Strøgårds Vang, 2 eks. 29.10.1998, under lignende forhold (G. Pritzl). – Fundet er noget overraskende, idet arten anses for en udpræget bjergart og overalt betegnes som en sjældenhed. Den forekommer dels sporadisk i Nord- og Mellemskandinavien (sydpå til Halland) samt i Skotland, dels i bjergegne i Mellem- og Sydeuropa. – Slægten *Phyllodrepoidea* Ganglbauer, 1895 hører til triben Anthophagini indenfor underfamilien Omaliinae. Den kan indpasses i bestemmelsesnøglen i „Danmarks Fauna“ (Hansen, 1951: 42) ved i nøglens punkt 16 (sidste linie) at erstatte „17“ med „16a“ og herefter indføje følgende nye nøglepunkt:

- 16a. Vingedækkerne hvert med ca. 7, til dels lidt uregelmæssige punktstriber. Følehornenes 4. led lille, betydelig kortere end 3. og 5. led 9a. *Phyllodrepoidea*
 – Vingedækkerne uden tydelige punktstriber. Følehornenes 4. led ca. så langt som 5. og (undtagen *Deliphrum*) 3. led 17.

Phyllodrepoidea kendetegnes endvidere ved at hovedet har tydelige oceller og skarpt afsat halsparti. Pronotum tydeligt, ca. 1/2 gang bredere end langt, bredest omkring midten, kun svagt tilsmalnet bagud. Vingedækkerne rigeligt 1/4 bredere end og ca. dobbelt så lange som pronotum. Følehornenes ydre led ca. så brede som lange. Kæbepalpernes endeled omtrent 3 gange så langt som næstsidste led. Bagfødterne lidt over halvt så lange som bagskinnebenene, deres kloled tydeligt kortere end 1.-4. led (omtrent som forholdet 10:13).

P. crenata (Fig. 1). Mørkt brun til næsten sort, sjældent rødbrun, pronotums rande smalt lysere, følehornene sorte med de inderste 3-4 led rødgule, benene rødgule. Hoved og pronotum fint og spredt punkterede, i bunden fint mikrochagrinerede; vingedækkerne betydeligt kraftigere og tættere punkterede, med tydelige, til dels lidt uregelmæssige, bagud lidt indadrettede punktstriber, i bunden blanke; bagkroppen meget fint og spredt punkteret, fint mikrochagrineret. Længde 3,7-5 mm.

Arten har på grund af farven, størrelsen og de rækkepunkterede vingedækker en vis lighed med *Phyllodrepa salicis*, fra hvilken den bl.a. kendes på de meget slankere følehorn, hvis 4. led er betydelig kortere end 5., og de længere bagskinneben, der er omtrent dobbelt så lange som bagfoden.

- 95 (99). *Arpedium quadrum* (Grav.). I **NEZ** også efter 1960 (Esrup Sø) (K. Arevad).
- 95 (100). *Coryphium angusticolle* Steph. I **NEJ** også efter 1900 (jfr. Hansen, Kristensen et al., 1991).
- 96 (92). *Micropephus caelatus* Er. WJ: Tipperne, i antal juni 1973 og 1 eks. juni 1975, i fangglas (E. Rald leg., M. Hansen det., coll. Z. M.). Ny for **WJ**.
- 96 (188). *Euplectus brunneus* (Grimm.). LFM: Ny Kirstineberg Storskov (J. Runge). **NEZ**: Strødam (M. Hansen, H. Liljehult).

96 (188). *Euplectus kirbii* Denny (Hansen, 1970). F: Bondegårdsskov V.f. Nr. Longelse (M. Hansen). Ny for F.

96 (188). *Euplectus karstenii* (Reich.). I WJ også efter 1960 (G. Pritzl).

96 (188). *Euplectus fauveli* Guilleb. NEZ: Ballerup 1929 (E. Rosenberg leg., M. Hansen det., coll. Z. M.).

96 (188). *Euplectus punctatus* Muls. I NEZ også efter 1960 (Jægerspris) (M. Hansen).

96 (188). *Euplectus infirmus* Raffr. (Hansen, 1970). NEZ: Ryget 1971 (D. Madsen leg., M. Hansen det., coll. Z. M.).

97 (189). *Biblopectus tenebrosus* (Reitt.). F: Lisbjerg Mose (P. Jørum). Ny for F.

97 (191). *Rybaxis longicornis* (Leach). Nyere undersøgelser foretaget af Ziegler (1995) har bekræftet artsopfattelsen hos f.eks. Hansen (1964, 1968b), således at arten nu igen opfattes i snævrere forstand end hos f.eks. Hansen (1996) (se også under den følgende art). En gennemgang af et større dansk materiale har vist, at den er udbredt og almindelig (alle distrikter) (M. Hansen m.fl.).

*97 (191). *Rybaxis laminata* (Motsch.). Som påvist af Ziegler (1995) er det med urette, at denne form blev synonymiseret med *longicornis* (f.eks. Mahler, 1987; Hansen, 1996). Dens artsstatus bekræftes bl.a. ved tydelige forskelle i ♂-genitalierne (Fig. 3, 4). Den er hos os udbredt og almindelig, tilsyneladende hyppigst i vore østlige egne (alle distrikter undtagen NWJ), ofte i selskab med *longicornis*.

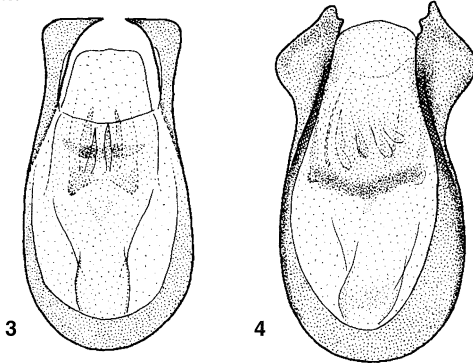


Fig. 3-4. *Rybaxis*, aedeagus set fra oven. – 3, *R. longicornis*. – 4, *R. laminata*.

97 (190). *Brachygluta fossulata* (Reich.). I WJ også efter 1960 (G. Pritzl).

97 (190). *Brachygluta helferi* (Schm.). LFM: Høvbølge (J. Pedersen).

98 (191). *Tychus monilicornis* Reitt. (Mahler, 1987). F: Æbelø (P. Jørum).

98 (192). *Tyrus mucronatus* (Panz.). SZ: Næstved, enkeltvis 19.12.1998 og senere, i importeret træ ved havnen (J. Pedersen). NEZ: Gribskov (Storkevad), 1 eks. 21.11.1998, sigtet af halvtørt smuld under løs bark på en gammel gran-højstubb (M. Hansen). Første fund fra SZ og NEZ.

98 (101). *Deleaster dichrous* (Grav.). LFM: Ulvshale 1975 (K. Schnack leg., coll. Z. M.).

99 (102). *Thinobius praetor* Smetana bør benævnes *T. ciliatus* Kiesenwetter, 1844 (jfr. Schülke, 1998).

99 (102). *Carpelimus obesus* (Kiesw.). LFM: Bøtø Plantage (M. Hansen).

99 (103). *Carpelimus impressus* (Lac.). SJ: Nordborg 1935 (A. West leg., coll. Z. M.).

99 (103). *Carpelimus lindrothi* (Palm). F: Egeløkke (J. Pedersen).

99 (103). *Carpelimus foveolatus* (Sahlb.). LFM: Keldskov (J. Pedersen).

99 (104). *Carpelimus subtilis* (Er.). SJ: Emmerlev Klev, 1 eks. 6.4.1998 (M. Hansen, J. Pedersen).

99 (104). *Carpelimus schneideri* (Gglb.). SJ: Råhede (P. Jørum).

99 (104). *Oxytelus fulvipes* Er. EJ: Skærbro Kær (V. Mahler); Kjellerup v. Rødkærbro (J. Pedersen).

99 (105). *Oxytelus laqueatus* (Marsh.). I F også efter 1960 (J. Pedersen).

- 99 (104). *Anotylus insecatus* (Grav.). SJ: Emmerlev Klev (J. Pedersen).
- 99 (104). *Anotylus rugifrons* (Hochh.). F: Viemose SØ.f. Søndersø Skov (J. Pedersen). NEZ: Lyngen (M. Hansen). Første fund fra **NEZ** efter 1960.
- 99 (105). *Anotylus mutator* (Lohse) (Hansen, 1970). EJ: Munkebjerg (J. Pedersen).
- 100 (106). *Platystethus nitens* (Sahlb.). SZ: Boesdal (M. Hansen).
- 100 (106). *Bledius spectabilis* Kr. SJ: Flere steder langs vestkysten (nye lokaliteter: Råhede (P. Jørum); Vester Vedsted (O. Vagtholm-Jensen)).
- 100 (106). *Bledius limicola* Tott. (Mahler, 1987). NEZ: Frederikssund 1991 (O. Martin). Ny for **NEZ**.
- 100 (107). *Bledius diota* Schiødte. SJ: Råhede (P. Jørum); Vester Vedsted (O. Vagtholm-Jensen). NEZ: Lundtofte 1972 (K. Schnack leg., coll. Z. M.).
- 100 (107). *Bledius dama* Motsch. SJ: Vester Vedsted (O. Vagtholm-Jensen).
- 100 (107). *Bledius opacus* (Block). I **SJ** også efter 1960 (M. Hansen); også i **NWJ** (F. Bangsholt leg., coll. Z. M.).
- 100 (107). *Bledius praetermissus* Williams (Hansen et al., 1997). NEZ: Kalvebod Fælle, i antal 23.8.1964 (H. Gønget leg., M. Hansen det., coll. Z. M.). 3. danske lokalitet. Ny for **NEZ**.
- 100 (107). *Bledius gallicus* (Grav.). Også i **NWZ** (O. Martin).
- 100 (107). *Bledius femoralis* (Gyll.). NWJ: Tømmerby Fjord (V. Mahler). Første fund fra **NWJ** efter 1960.
- 100 (107). *Bledius occidentalis* Bondr. SZ: Holtug (M. Hansen, J. Pedersen).
- 100 (108). *Bledius erraticus* Er. I **SJ** også efter 1960 (Halk Strand) (O. Vagtholm-Jensen).
- 100 (108). *Bledius pusillus* Er. I **SJ** også efter 1960 (Halk Strand) (O. Vagtholm-Jensen, Jane Anderson, V. Mahler) og i **WJ** også efter 1900 (Pælebjerg på Fanø) (V. Mahler). Arten forekommer typisk ved planterødder på tør, sandet eller leret, soleksponeret bund.
- 100 (108). *Bledius fuscipes* Rye. EJ: Anholt 1963 (Johs. Petersen leg., coll. Z. M.). Ny for **EJ**.
- 101 (110). *Stenus biguttatus* (L.). Også i **NEJ** (V. Mahler).
- 101 (110). *Stenus longitarsis* Thoms. EJ: Skanderborg 1921 (N. Høeg leg., coll. Z. M.). NEZ: Holte (Vejde Mose) 1874 (Løvendal leg., coll. Z. M.).
- 101 (111). *Stenus proditor* Er. SZ: Flommen v. Sorø 1844 (O. Jacobsen leg., M. Hansen det., coll. Z. M.). Første fund fra **SZ**.
- 101 (111). *Stenus lustrator* Er. EJ: Kjellerup v. Rødkærsbro (J. Pedersen). Udbredt i **WJ** (ny lokalitet: Tipperne 1973 (E. Rald leg., coll. Z. M.)).
- 101 (111). *Stenus canaliculatus* Gyll. I **NEZ** også efter 1960 (O. Martin).
- 101 (112). *Stenus melanopus* (Marsh.). NWZ: Tissø 1957 (H. Gønget leg., M. Hansen det., coll. Z. M.). Første fund fra **NWZ**.
- 101 (112). *Stenus glabellus* Thoms. NEZ: Tokkekøb Hegn, 2 eks. 10.3.1957 (H. Gønget leg., M. Hansen det., coll. Z. M.).
- 102 (113). *Stenus fulvicornis* Steph. I **F** også efter 1960 (M. Hansen).
- 102 (115). *Stenus picipennis* Er. NEJ: Stubberupvad Ø.f. Stubberupgård (J. Pedersen). Første fund fra **NEJ** efter 1960.
- 102 (115). *Stenus nitidiusculus* Steph. I **F** også efter 1960 (M. Hansen, J. Pedersen).
- 103 (116). *Paederus littoralis* Grav. F: Monnet (P. Jørum). LFM: Frejlev Skov 1957 (H. Gønget leg., M. Hansen det., coll. Z. M.).
- 103 (117). *Astenus pulchellus* (Heer). I **SJ** også efter 1960 (G. Pritzl).
- 103 (119). *Medon ripicola* (Kr.). EJ: Glatved Strand (K.J. Siewertz-Poulsen). Første fund fra **EJ** efter 1960.
- 103 (119). *Sunius bicolor* (Oliv.). SJ: Halk Strand (O. Vagtholm-Jensen). Første fund fra **SJ** efter 1960.

- 103 (118). *Scopaeus sulcicollis* (Steph.) (*cognatus* Muls. & Rey). I **NEZ** også efter 1960 (H. Enghoff leg., coll. Z. M.).
- 104 (120). *Lathrobium fennicum* Renk. (Hansen, 1970). Arten bør benævnes *L. rufonitidum* Reitter, 1909 (jfr. Assing & Zerche, 1998). – SJ: Lakolk, 5 eks. 7.4.1998, sigtet af fugtigt løv og mos i sandet grøft (J. Pedersen). Ny for **SJ**.
- 104 (120). *Lathrobium boreale* Hochh. bør benævnes *L. volgense* Hochhuth, 1851 (jfr. Assing & Zerche, 1998).
- 104 (120). *Lathrobium castaneipenne* Kolen. (Hansen et al., 1998). F: Viemose SØ.f. Sønderød Skov (J. Pedersen). NEZ: Roskilde 1973 (H. Petersen leg., M. Hansen det. coll. Z. M.); Lyngen (M. Hansen).
- 104 (120). *Lathrobium ripicola* Czwal. bør benævnes *L. pallidipenne* Hochhuth, 1851 (jfr. Assing & Zerche, 1998).
- 104 (121). *Lathrobium pallidum* Nordm. NWZ: Overbjerg (J. Pedersen).
- 104 (121). *Achenium humile* (Nicol.). NWZ: Overbjerg, 4 eks. 10.5.1998, på meget fugtig, slammet bund i kanten af en plastikoverdækket ensilagebunke ved det nedlagte teglværk (J. Pedersen). Ny for **NWZ**.
- 104 (121). *Ochtheophilum collare* (Reitt.) (Mahler, 1987). WJ: Myrtue (J. Pedersen). F: Voderup Klint (J. Pedersen); Syltemade Å v. Ballen (P. Jørum).
- 104 (124). *Neobisnius villosulus* (Steph.). NWZ: Overbjerg (J. Pedersen). Ny for **NWZ**.
- 104 (125). *Philonthus intermedius* (Lac.). I **SJ** og **F** også efter 1960 (hhv. M. Hansen, P. Jørum).
- 105 (125). *Philonthus addendus* Sharp. F: Wedellsborg (J. Pedersen). SZ: Vemmetofte Dyrehave 1955 (H. Gønget). NEZ: Udbredt (nye lokaliteter: Lyngby Åmose 1972 (K. Schnack); Ryget 1964 (M. Thorndal); Sønderød 1964 (M. Thorndal); Ganløse Ore 1956 (H. Gønget)) (alle coll. Z. M.).
- 105 (125). *Philonthus tenuicornis* Muls. & Rey. Også i **NWZ** (H. Enghoff leg., coll. Z. M.).
- 105 (125). *Philonthus cognatus* Steph. I **B** også efter 1960 (O. Martin).
- 105 (126). *Philonthus lepidus* (Grav.). NWZ: Rørvig 1961 (H. Gønget leg., M. Hansen det., coll. Z. M.).
- 105 (126). *Philonthus nitidulus* (Grav.). NWZ: Rørvig 1961 (H. Gønget leg., M. Hansen det., coll. Z. M.).
- 105 (126). *Philonthus alpinus* Eppelsh. NWZ: Overbjerg (J. Pedersen).
- 105 (126). *Philonthus nigriventris* Thoms. (Bangsholt, 1975). WJ: Skjoldbjerg, 1 ♂ 13.9.1998, på udlagt ådsel i birkeskov (O. Vagtholm-Jensen).
- 105 (126). *Philonthus parvus* Sharp (Hansen, 1972). F: Skovsgård på Langeland (P. Jørum). Ny for **F**.
- 105 (127). *Philonthus rectangulus* Sharp. I **B** også efter 1960 (H. Gønget leg., M. Hansen det., coll. Z. M.).
- 105 (127). *Philonthus concinnus* (Grav.). Også i **NWZ** (Nykøbing Sj. 1876) (Engelhart leg., coll. Z. M.).
- 105 (127). *Philonthus corruscus* (Grav.). WJ: Bindeballe og Randbøl Hede (O. Vagtholm-Jensen).
- 105 (127). *Philonthus sanguinolentus* (Grav.). Også i **NWZ** (M. Hansen).
- 105 (127). *Philonthus varians* (Payk.). Også i **NWZ** (M. Hansen).
- 105 (128). *Philonthus jurgans* Tott. SZ: Næstved (J. Pedersen). Ny for **SZ**.
- 105 (128). *Philonthus corvinus* Er. F: Storelung 1976 (P. K. Poulsen leg., coll. Z. M.); Viemose SØ.f. Sønderød Skov (J. Pedersen). Første fund fra **F** efter 1960.
- 106 (129). *Philonthus salinus* Kiesw. LFM: Store Damme (J. Pedersen). Første fund fra **LFM** efter 1960.
- 106 (129). *Philonthus punctus* (Grav.). SZ: Knudshoved 1897 (Engelhart leg., M. Hansen det., coll. Z. M.).

106 (129). *Philonthus binotatus* (Grav.). WJ: Tipperne 1973 (E. Rald leg., M. Hansen det., coll. Z. M.).

106 (130). *Gabrius trossulus* (Nordm.). Også i **NWZ** (J. Pedersen).

106 (130). *Gabrius nigritulus* (Grav.) (jfr. Mahler, 1987). I nyere tid også fundet i SZ: Næstved, 1 ♂ 19.12.1998 (J. Pedersen). Første fund fra **SZ** efter 1960.

106 (131). *Ocyopus ophthalmicus* (Scop.). F: Sønderby Klint (M. Hansen).

106 (131). *Ocyopus nero* (Fald.). SJ: Halk Strand (O. Vagtholm-Jensen). Første fund fra **SJ** efter 1960.

106 (132). *Ocyopus picipennis* (Fabr.). Også i **LFM** (Møn 1905) (Engelhart leg., coll. Z. M.).

*106 (132). *Ocyopus pedator* (Grav.) (efter *ater*). Arten er fundet i Danmark. **NEZ**: Herlev, 1 eks. 6.7.1998 (Kirsten Kristensen leg., M. Hansen det.) og i antal 15.7.1998 (M. Hansen, J. Pedersen); Brønshøj, nogle eks. 15.7.1998 (J. Pedersen, M. Hansen). I de efterfølgende par måneder endvidere fundet flere steder i Københavns-området: Rødovre, 1 eks. 2.9.1998 (H. Liljehult), Bagsværd, 1 eks. 7.8.1998 (O. Martin leg., M. Hansen det.); Gentofte, 1 eks. 2.9.1998 (H. Enghoff leg., M. Hansen det.), Holte, 1 eks. 23.9.1998 (G. Pritzl). Alle steder i haver eller på ruderaer, dels under sten, dels i kompost, ofte sammen med *ater*. – Arten er udbredt i Syd- og Mellemeuropa, men forekommer kun meget sporadisk mod nord. Den er fundet enkelte steder i Sydsverige (Hven, Gotland), men kendes ikke fra Nordtyskland.

Den kan indpasses i bestemmelsesnøglen i „Danmarks Fauna“ (Hansen, 1952: 96) ved i nøglens punkt 16 at erstatte „16. *ater*“ med „16a“ og indføje følgende nye nøglepunkt:

- 16a. Følehorn og ben sorte, fødderne oftest brunlige. Vingedækkerne i det højeste med svagt blåligt skær. Hoved og pronotum ret spredt punkterede. 5. frie ryglæds bagrand med smal, lys hudagtig bræmme 16. *ater*
– Følehornsroden og benene røde. Vingedækkerne med tydeligt blå metalskær. Hoved og pronotum tættere punkterede. 5. frie ryglæds bagrand uden lys „hudbræmme“ 16a. *pedator*

O. pedator (Fig. 2) er let kendelig ved pronotums dobbelte punktur i forbindelse med de røde ben og metalblå vingedækker. Endvidere kendetegnes den ved at øjnene er rigeligt så lange som tindingerne, pronotum ret blankt, men uden metalskær, og vingedækkerne lidt længere end pronotum. Fra *ater*, som den står nærmest, kendes den, foruden ved de ovennævnte karakterer, på at hovedet er lidt mindre tværbredt, lidt smallere (hos *ater* lidt bredere) end pronotum, det sidstnævnte lidt mere parallelsidet, vingedækkerne lidt kraftigere punkterede, lidt smallere, og gennemsnitsstørrelsen betydeligere. Længde 15-20 mm.

106 (132). *Ocyopus winkleri* (Bernh.). SZ: Stuby, 2 eks. 25.8.1957 (H. Gønget leg., M. Hansen det., coll. Z. M.).

106 (131). *Staphylinus dimidiaticornis* Gemm. NEJ: Råbjerg Kirke (P. Jørum). LFM: Ulvshale (K. Arevad). Første fund fra **LFM** efter 1960.

107 (130). *Dinothenarus pubescens* (Deg.) (jfr. Hansen et al., 1996). NEZ: Jægerspris Nordskov, 1 eks. 11.5.1961 (H. Gønget leg., coll. Z. M.). Første fund fra **NEZ** efter 1960.

107 (132). *Ontholestes tessellatus* (Geoffr.). I **F** også efter 1960 (M. Hansen).

107 (132). *Ontholestes murinus* (L.). I **SJ** også efter 1900 (M. Hansen).

107 (133). *Emus hirtus* (L.). NEZ: Kulhuse, 1 eks. 14.5.1953 (H. Gønget leg., coll. Z. M.).

107 (134). *Quedius microps* (Grav.). F: Skovsgård på Langeland (P. Jørum). Første fund fra **F** efter 1960.

107 (134). *Quedius puncticollis* Thoms. Også i **NWZ** (H. Gønget leg., coll. Z. M.).

107 (135). *Quedius assimilis* (Nordm.). NEJ: Høstemark Skov (Søren Hansen leg., V. Mahler det. et coll.).

107 (135). *Quedius brevicornis* Thoms. F: Bondegårdsskov V.f. Nr. Longelse (J. Pedersen). Første fund fra **F** efter 1960.

107 (135). *Quedius scitus* (Grav.). I **WJ** også efter 1960 (Nørholm) (J. Pedersen, M. Hansen). Udbredt i SZ (ny lokalitet: Næsbyholm Storskov 1982 (O. Mehl leg., coll. Z. M.)).

- 107 (136). *Quedius tristis* (Grav.). I **B** også efter 1960 (P. Holter leg., M. Hansen det.).
- 108 (138). *Quedius aridulus* Jansson. I **NEZ** også efter 1960 (J. Pedersen).
- 108 (138). *Heterothops stiglundbergi* Israelson (Mahler, 1987). NEJ: Høstemark Skov (Søren Hansen leg., V. Mahler det. et coll.).
- 108 (138). *Heterothops niger* Kr. (Mahler, 1987). Også i **SJ** (V. Mahler).
- 108 (139). *Euryporus picipes* (Payk.). WJ: FASTERHOLT 1965 (H. Gønget leg., coll. Z. M.).
- 108 (123). *Atrecus affinis* (Payk.). SZ: Suserup 1981 (O. Mehl leg., coll. Z. M.). NEZ: Magleskov v. Borup 1982 (H. Petersen leg., coll. Z. M.).
- 109 (122). *Gyrohypnus angustatus* Steph. (Hansen et al., 1996). NEZ: Birkerød (K. Arevad). Første fund fra **NEZ** efter 1960.
- 109 (123). *Xantholinus roubali* Coiff. Udbredt i marsken (SJ, WJ; ny lokalitet: Kongeå Sluse (M. Hansen)). Endvidere LFM: Keldskov 1913 (O. Schaltz leg.); Resle Skov 1956 (H. Gønget leg.) (begge M. Hansen det., coll. Z. M.). Første fund fra **LFM**.
- 109 (123). *Xantholinus rhenanus* Coiff. NEZ: Asserbo Plantage, i antal 14.8.1998 og senere, på halv-tør, overvejende solåben sandbund under rensdyrlav, mos, lyng m.v., i selskab med bl.a. *X. linearis* og *Cymindis macularis* (M. Hansen). Første fund fra **NEZ** efter 1960.
- 109 (140). *Mycetoporus niger* Fairm. & Lab. (Mahler, 1987). WJ: Billund, i antal okt. 1998, i granplantage, sigtet af afhuggede, skimlede grangrene (O. Vagtholm-Jensen). 3. danske lokalitet. Ny for **WJ**.
- 109 (140). *Mycetoporus clavicornis* (Steph.). I **NEJ** også efter 1960 (V. Mahler).
- 110 (140). *Mycetoporus bauduerei* Muls. & Rey (jfr. Hansen et al., 1998). WJ: Ringive Kommuneplantage (O. Vagtholm-Jensen). I **NEZ** også efter 1960 (Asserbo Plantage) (M. Hansen).
- 110 (139). *Ischnosoma longicorne* (Mäkl.). SJ: Lakolk (J. Pedersen); Kongeå Sluse (M. Hansen). EJ: Skærbro Kær (V. Mahler). F: Viemose SØ.f. Søndersø Skov (M. Hansen). Ny for **SJ**, første fund fra **F** efter 1900, i **NEZ** også efter 1960 (Gribskov, K. Arevad).
- 110 (144). *Tachinus fimetarius* Grav. I **NEJ** også efter 1900 (M. Hansen).
- 110 (142). *Lamprinodes saginatus* (Grav.). WJ: Grene Sande (M. Hansen); Tipperne 1973 (E. Rald leg., coll. Z. M.). NWZ: Rørvig 1970 (H. Enghoff leg., coll. Z. M.).
- 111 (143). *Tachyporus pallidus* Sharp. EJ: Kjellerup v. Rødkærsbro (J. Pedersen).
- 111 (143). *Tachyporus dispar* (Payk.) (Hansen et al., 1990). Også i **LFM** (J. Pedersen).
- 111 (143). *Tachyporus transversalis* Grav. Også i **NWZ** (G. Pritzl).
- 111 (143). *Tachyporus pulchellus* Mannh. WJ: Søvig Sund (J. Pedersen); Tipperne 1973 (E. Rald leg., M. Hansen det., coll. Z. M.).
- 111 (143). *Tachyporus pusillus* Grav. Også i **NWZ** (G. Pritzl).
- 111 (142). *Sepedophilus testaceus* (Fabr.). I **F** også efter 1960 (M. Hansen).
- 111 (147). *Gymnusa brevicollis* (Payk.). Også i **B** (H. Gønget leg., coll. Z. M.).
- 111 (147). *Deinopsis erosa* (Steph.). NEZ: Strødam (J. Pedersen).
- 112 (148). *Diglotta submarina* (Fairm. & Lab.). SJ: Emmerlev Klev (J. Pedersen).
- 112 (185). *Aleochara moesta* Grav. LFM: Magelunde (Magelundegård), 1 eks. 16.8.1933 (O.G.K. Kristensen leg., M. Hansen det., coll. Z. M.). Første fund fra **LFM**; arten var ellers kun kendt i et enkelt dansk eksemplar, fundet ved Tårnby Dige på Amager i 1926.
- 112 (185). *Aleochara inconspicua* Aubé. EJ: Jelling 1905 (J.P. Johansen leg., M. Hansen det., coll. Z. M.).
- 112 (186). *Aleochara sanguinea* (L.). F: Odense 1893 (N.P. Jørgensen leg., M. Hansen det., coll. Z. M.).
- 112 (186). *Aleochara moerens* Gyll. Også i **NWZ** (H. Gønget leg., M. Hansen det., coll. Z. M.).

- 112 (186). *Aleochara cuniculorum* Kr. EJ: Strandkær på Mols (J. Pedersen, M. Hansen). WJ: Knudsbøl Skov V.f. Knudsbøl (O. Vagtholm-Jensen). Første fund fra WJ efter 1960.
- 112 (186). *Aleochara spadicea* (Er.). Også i SJ (G. Pritzl).
- 112 (187). *Aleochara binotata* Kr. (Hansen, 1970: „*verna*“; Mahler, 1987). I F også efter 1960 (J. Pedersen).
- 112 (187). *Aleochara verna* Say (Hansen, Kristensen et al., 1991). F: Æbelø (M. Hansen). Ny for F.
- 113 (181). *Oxyptoda lentula* Er. NEZ: Amager Fælled (J. Pedersen).
- 113 (182). *Oxyptoda strandi* Scheerp. I NEZ også efter 1960 (Tisvilde Hegn) (H. Gønget).
- 113 (182). *Oxyptoda exoleta* Er. WJ: Varde Søndre Plantage (J. Pedersen).
- 113 (183). *Oxyptoda haemorrhoea* (Mannh.). I LFM også efter 1900 (G. Pritzl).
- 113 (180). *Deubelia picina* (Aubé). NWZ: Store Møsten (Øllemose) 1989 (E. Palm leg., M. Hansen det., coll. Z. M.).
- 114 (183). *Ischnoglossa proluxa* (Grav.). F: Æbelø (M. Hansen). Første fund fra F efter 1960.
- 114 (184). *Haploglossa marginalis* (Grav.). NEZ: Gribskov (Storkevad), 1 eks. 14.11.1998, formodentlig sigtet ved foden af gammel eg (M. Hansen). Første fund fra NEZ efter 1960.
- 114 (184). *Eurymniusa* Ggbl. anses nu for et synonym til *Poromniusa* Ganglbauer, 1895 (jfr. Assing, 1998). Det bemærkes, at *Poromniusa* af Lohse (1974) betragtes som en underslægt af *Zoosetha* Muls. & Rey, mens den i nyere arbejder opfattes som en særlig slægt (f.eks. Assing, l.c.; Silfverberg, 1992).
- 114 (179). *Ocalea latipennis* Sharp (Bangsholt, 1981). WJ: Nybjerg Mølle, 1 ♀ 25.4.1998, sigtet af slammet løv ved Egtved Å, i selskab med mange *O. picata* og enkelte *O. concolor* (O. Vagtholm-Jensen).
- 114 (178). *Amarochara umbrosa* (Er.). Der foreligger også fund fra LFM (Høvblege, jfr. Hansen, 1964; fundet er fra 1.8.1937); endvidere Lysemose v. Maribo 1942 (coll. Z. M.).
- 115 (177). *Phloeopora corticalis* (Grav.). SZ: Næstved (J. Pedersen).
- 115 (179). *Meotica exilis* (Knoch). Angivelsen „SJ“ (jfr. Hansen et al., 1997) udgår (= følgende art).
- *115 (180). *Meotica winkleri* Benick (efter *exilis* („*exiliformis*“)). Arten er fundet i Danmark. SJ: Rømdæmningen, 2 eks. 3.6.1996, sigtet af planterødder på noget slammet, saltholdig sandbund (M. Hansen). – Arten angives fra udlandet at være halobiont og at forekomme på fugtig bund ved vandkanter. Kendskabet til såvel dens biologi som dens udbredelse er dog endnu mangelfuld. Den

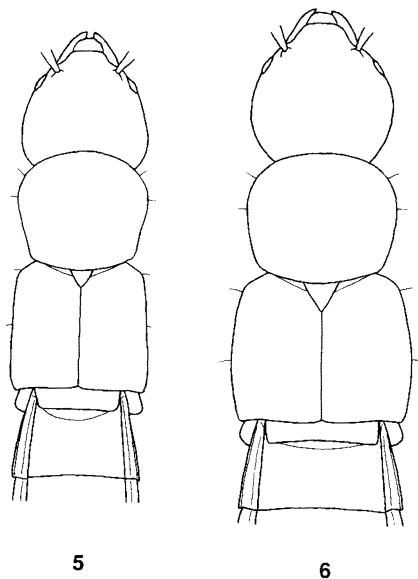


Fig. 5-6. *Meotica*, hoved og for-krop. – 5, *M. winkleri*. – 6, *M. exilis*.

blev beskrevet efter en enkelt han fra Østrig (Neusiedlersee), og kendes i øvrigt vistnok kun fra to hunner fra Sankt Peter-Ording ved Nordsø-kysten i Holsten.

Den kan indpasses i bestemmelsesnøglen i „Danmarks Fauna“ (Hansen, 1954: 390) ved først i nøglen at indføje følgende nye nøglepunkt:

- 0. Kroppen smal (Fig. 5), pronotum kun ganske lidt (ca. 1/10) bredere end langt, siderne i bageste halvdel svagt indbuede. Vingedækkerne ca. så lange som tilsammen brede. Lille art, længde 1,3-1,4 mm 2a. *winkleri*
- Kroppen bredere (Fig. 6), pronotum tydeligt, mindst ca. 1/5 bredere end langt, siderne ikke eller næppe indbuede bagtil. Vingedækkerne tydeligt kortere end tilsammen brede. Større, 1,4-1,8 mm 1.

Bemærk at der tidligere er gjort tilføjelse til *Meotica*-nøglen. Således tilføjer Mahler & Pritzl (1980) et nyt „punkt 1“ til udskillelse af den makroptere form („*lohsei*“) af *M. pallens* (= *hanseni*). Bemærk endvidere, at den hos Mahler (1987) meldte *M. exillima* ikke figurerer i nøglen eller tilføjelser her-til.

M. winkleri kendes relativt let fra vore andre arter på den smalle krop og den ringe størrelse. Endvidere er hoved og pronotum tydeligt noget stærkere punkteret end hos disse, hovedet lidt mindre bredt rundt og lidt stærkere tilsmalnet fremefter. Øjnene af omtrent samme størrelse som hos *apicalis*. Farven nærmest som hos *pallens*. – Det bør nævnes, at ovenstående længdeangivelse (1,3-1,4 mm) er baseret på de danske eksemplarer. Den noget betydeligere størrelse (1,7 mm) angivet for selve typen er muligvis ukorrekt, idet Lohse (1985), som til sammenligning med de nordtyske eksemplarer undersøgte typen, bemærker: „Es ist die weitaus kleinste der bisher aus unserer Gebiet bekannten *Meotica*-Arten“.

115 (157). *Gnypteta ripicola* (Kiesw.) (Mahler, 1987). EJ: Munkebjerg, 1 eks. 11.4.1998, i meget fugtige, sammenskyllede planterester ved Ibæk (J. Pedersen). Ny for EJ.

116 (173). *Acrotona convergens* (Strand). NEZ: Jægerspris Nordskov 1977 (F. Bangsholt leg., coll. Z. M.).

116 (174). *Acrotona pseudotenera* (Cam.) (Hansen et al., 1994). F: Wedellsborg, ved en bålplads (M. Hansen). NEZ: København (Østerbro), på lys (M. Hansen); Brønshøj, i havekompost (M. Hansen). Ny for F.

116 (174). *Acrotona benicki* (Allen) (Bangsholt, 1981). SZ: Svinø Strand, 1 ♂ 6.8.1978 (M. Hansen). NWZ: Kongstrup Klint, 1 eks. 23.5.1965 (O. Martin leg., M. Hansen det., coll. Z. M.). – Lokaliteten „Tåstrup Sø v. Lillering“ (Mahler, 1987) udgår (= *aterrima*). Ny for SZ og NWZ.

116 (163). *Brundinia meridionalis* (Muls. & Rey). F: Ærøskøbing (J. Pedersen, M. Hansen).

116 (162). *Dilacra luteipes* (Er.). F: Vitsø (J. Pedersen). Første fund fra F efter 1960.

*116 (158). *Tomoglossa luteicornis* (Er.) (efter *Callicerus*). Arten er nu fundet i Danmark. SZ: Holtug, 1 eks. 14.6.1998, på fugtig, leret kridtbund i et gammelt kalkbrud (M. Hansen). – Arten er ifølge Horion (1967) udbredt i Mellemeuropa og de nærmest tilgrænsende områder af Nord- og Syd-europa, men overalt sporadisk og sjælden. Fra vore nærmeste nabolande foreligger kun få fund fra Nordtyskland (Slesvig-Holsten) og Sverige (Gotland). Den lever på fugtig ler- eller sandbund ved vandkanter. I litteraturen findes flere angivelser af arten fra saltbund, men som påpeget af Horion (l.c.) er en bekræftelse af fundene fra saltbund ønskelig. Muligvis vedrører de fleste (?alle) sådanne fund de i hhv. 1963 og 1977 udskilte arter *T. brakmani* og *T. heydemanni*, der begge – modsat *T. luteicornis* – er rent halobionte.

Slægten *Tomoglossa* Kraatz, 1856 hører til triben Athetini (underfamilien Aleocharinae) og er inden for denne let kendelig ved pronotums behåringstype (V) i forbindelse med smal, parallelsidet krop, vingedækker så lange som pronotum, og mangel på tydelige, udstående børster på skinnene og pronotums sider. Arterne har en vis habituel lighed med arterne i slægten *Phloeopora* (tribus Oxypodini), fra hvilke de bl.a. afviger ved 4-leddede (ikke 5-leddede) forfødder. *Tomoglossa* kan indpasses i bestemmelsesnøglen (7. slægtsgruppe) i „Danmarks Fauna“ (Hansen, 1954: 92) ved i nøglens punkt 17 at erstatte „12. *Pycnota*“ med „17a“ og indføje følgende nye nøglepunkt:

- 17a. Kroppen smal, parallelsidet. Pronotum kun ca. 1/4 bredere end langt, siderne omtrent rette. Vingedækkerne kun ganske lidt bredere end pronotum. Hovedet ikke udvidet bag øjnene 10a. *Tomoglossa*
 – Kroppen bredere, mere tilsmalnet bagud og fremefter. Pronotum omtrent 1/2 bredere end langt, siderne tydeligt rundede. Vingedækkerne noget bredere end pronotum. Hovedet tydeligt udvidet bag øjnene 12. *Pycnota*

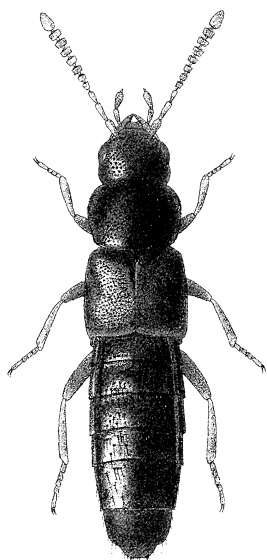


Fig. 7. *Tomoglossa luteicornis* (Er.).

T. luteicornis (Fig. 7). Arten kendetegnes, foruden ved ovennævnte slægtskarakterer, ved forkroppens og især hovedets ret grove punktur. Kroppen brunsort, vingedækkerne bagtil lysere, følehorn og ben brungule, de første næppe mørkere mod spidsen. Længde 1,9-2,1 mm.

116 (157). *Schistoglossa viduata* (Er.). I F også efter 1960 (J. Pedersen).

116 (158). *Schistoglossa aubei* (Bris.). SJ: Lakolk. F: Viemose SØ.f. Sønderø Skov. (Begge fund J. Pedersen). Ny for SJ.

116 (158). *Schistoglossa gemina* (Er.). SJ: Lakolk (J. Pedersen). Ny for SJ.

*116 (158). *Schistoglossa pseudogemina* Benick (efter *gemina*). Arten er fundet i Danmark. EJ: Skærbro Kær, 3 eks. 9.4 og 1 eks. 24.4.1998, i tuer af *Carex paniculata* på skygget bund i ekstremrigkær (V. Mahler). Iøvrigt kendes arten kun fra nogle få steder i Nordtyskland og Bayern (Suikat, 1998). – Arten kan indpasses i bestemmelsesnøglen hos Vagtholm-Jensen (1989) ved at erstatte nøglens punkt 4 med følgende:

4. Vingedækkerne meget kortere end pronotum og over skuldrene noget smallere end dette. Tindingerne mere end dobbelt så lange som øjnene, stærkt rundede. Større, 2,6-3,4 mm 5. *drusilloides*
 – Vingedækkerne ikke eller kun lidt kortere end pronotum og over skuldrene ikke smallere end dette. Tindingerne højst dobbelt så lange som øjnene. Mindre, 1,7-2,5 mm 5.
 5. Vingedækkerne længere end pronotum og over skuldrene tydeligt bredere end dette. Tindingerne svagt rundede, knap 1/2 gang længere end øjnene. Følehornene brune med lysere rod, benene brungule. Mindre, 1,7-2,4 mm 3. *gemina*
 – Vingedækkerne lidt kortere end pronotum og over skuldrene næppe bredere end dette. Tindingerne stærkere rundede, næsten dobbelt så lange som øjnene. Følehornene sort-brune med lysere rod, benene mørkebrune. Større, 2,4-2,5 mm 3a. *pseudogemina*

S. pseudogemina er nærtstående til *drusilloides* og *gemina*, men adskilles fra fra begge ved såvel kroppens som følehornenes og benenes meget mørke farve. Fra *drusilloides*, som den står nærmest m.h.t. hovedets form og de små øjne, adskilles den yderligere ved det noget mindre pronotum. Hos ♂ er 6. frie rygleds bagkant fint tandet, men (til forskel fra *drusilloides*) uden større sidetand (Fig. 12). Penis og spermatheca, se Fig. 9 og 11 (*S. gemina*: Fig. 8, 10).

116 (158). *Schistoglossa curtipennis* (Sharp). SJ: Lakolk (J. Pedersen); Kollund 1926 (A. West leg., coll. Z. M.). Ny for SJ.

116 (161). *Aloconota insecta* (Thoms.). SZ: Kastrup Dyrehave 1981 (G. Pritzl). Ny for SZ.

117 (164). *Liogluta „longuiscula“* (jfr. Hansen, 1996). Artsnavnet staves *longiuscula*.

117 (157). *Dadobia immersa* (Er.). I SJ også efter 1960 (G. Pritzl).

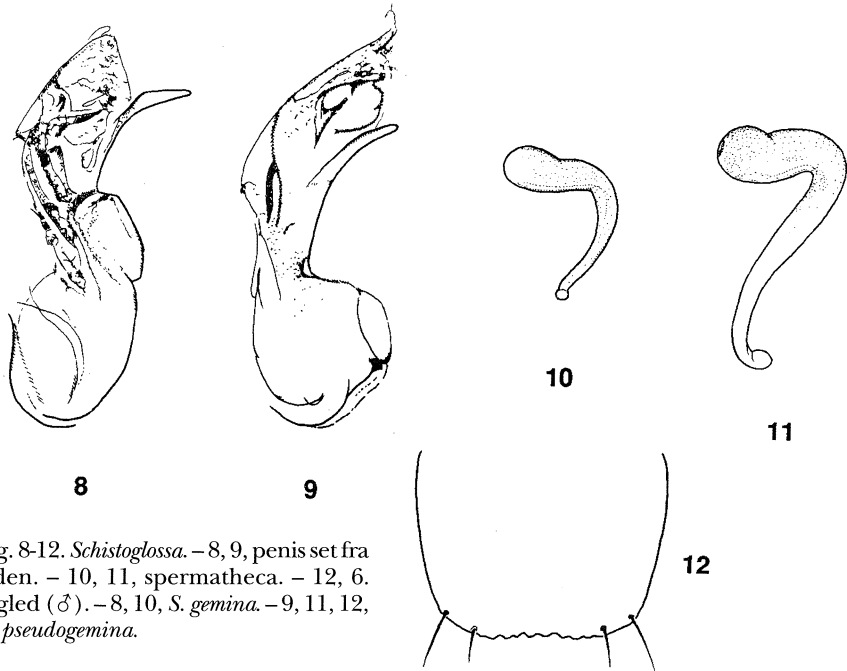


Fig. 8-12. *Schistoglossa*. – 8, 9, penis set fra siden. – 10, 11, spermatheca. – 12, 6. rygled (♂). – 8, 10, *S. gemina*. – 9, 11, 12, *S. pseudogemina*.

- 117 (160). *Philhygra luridipennis* (Mannh.). Også i **LFM** (før 1960) (O.G.K. Kristensen leg., coll. Z. M.).
- 117 (160). *Philhygra terminalis* (Grav.). SJ: Lakolk (J. Pedersen).
- 118 (161). *Philhygra obtusangula* (Joy). EJ: Kjellerup v. Rødkærsgade (J. Pedersen). Første fund fra **EJ** efter 1960.
- 118 (161). *Philhygra fallaciosa* (Sharp). EJ: Skanderborg Sø 1925 (A. West leg., coll. Z. M.).
- 118 (161). *Philhygra parca* (Muls. & Rey). NEZ: Strødam (J. Pedersen).
- 118 (172). *Atheta sordidula* (Er.). Også i **NWJ** (G. Pritzl).
- 118 (172). *Atheta canescens* (Sharp). I **EJ** også efter 1960 (J. Pedersen).
- 118 (172). *Atheta zosteræ* (Thoms.). EJ: Egsmark (J. Pedersen).
- 118 (165). *Atheta amicula* (Steph.). Også i **NWZ** (før 1960) (V. Hansen leg., coll. Z. M.).
- 118 (165). *Atheta subtilis* (Scriba). I **SJ** også efter 1960 (G. Pritzl).
- 120 (167). *Atheta euryptera* (Steph.) (jfr. Mahler, 1987). I nyere tid også fundet i EJ: Hald Ege, i antal 21.6.1998 (P. Jørum). Første fund fra **EJ** efter 1960.
- 120 (167). *Atheta nigricornis* (Thoms.). Også i **NWZ** (før 1960) (J.Th. Skovgaard leg., M. Hansen det., coll. Z. M.).
- 120 (167). *Atheta oblita* (Er.). EJ: Egsmark (M. Hansen, J. Pedersen).
- 120 (168). *Atheta coriaria* (Kr.). I **SJ** også efter 1960 (G. Pritzl).
- 120 (169). *Atheta triangulum* (Kr.). I **NEJ** også efter 1960 (G. Pritzl).
- 120 (169). *Atheta hypnorum* (Kiesw.). NWZ: Bredevang (Kattrup Skov) 1989 (E. Palm leg., M. Hansen det., coll. Z. M.). Ny for **NWZ**.
- 120 (170). *Atheta excellens* (Kr.). WJ: Skjoldbjerg, 1 ♀ 10.8.1998, sigtet af gærende græsrunke (O. Vagtholm-Jensen).

- 121 (159). *Lyprocorrhe anceps* (Er.). I **F** også efter 1960 (G. Pritzl).
- 121 (158). *Amischa bifoveolata* (Mannh.) (Hansen, Jørum et al., 1991). Også i **LFM** (J. Pedersen).
- 121 (173). *Pachyatheta cribrata* (Kr.). EJ: Hedeskov (K.J. Siewertz-Poulsen leg. et det., V. Mahler af-fid.). Første fund fra **EJ** efter 1960.
- 121 (175). *Alianta incana* (Er.). I **SJ** også efter 1960 (J. Pedersen).
- 121 (175). *Trichiusa immigrata* Lohse (Hansen et al., 1993). B: Dueodde (O. Martin leg., M. Hansen det.). Ny for **B**.
- 121 (175). *Thamiaraea hospita* (Märk.). EJ: Hald Ege (P. Jørum). NEZ: Valby 1910 (O. Schaltz leg., coll. Z. M.). Første fund fra **EJ** efter 1900.
- 122 (175). *Zyras collaris* (Payk.). I **SJ** og **F** også efter 1960 (hhv. J. Pedersen, P. Jørum).
- 122 (175). *Zyras funestus* (Grav.). Også i **WJ** (O. Vagtholm-Jensen).
- 122 (155). *Bolitochara obliqua* Er. NEZ: Jægerspris (M. Hansen); Strødam (M. Hansen).
- 122 (154). *Leptusa norvegica* Strand. WJ: Varde Søndre Plantage (M. Hansen).
- 123 (150). *Gyrophaena nana* (Payk.). I **NEZ** også efter 1960 (Johs. Petersen leg., M. Hansen det., coll. Z. M.).
- 123 (150). *Gyrophaena gentilis* Er. Også i **B** (før 1960) (E. Rosenberg leg., M. Hansen det., coll. Z. M.).
- 123 (150). *Gyrophaena congrua* Er. NEZ: Sandbjerg 1965 (Johs. Petersen leg., M. Hansen det., coll. Z. M.).
- 123 (151). *Gyrophaena lucidula* Er. NWJ: Tødsø 1951 (J. Th. Skovgaard leg., M. Hansen det., coll. Z. M.). Første fund fra **NWJ**.
- 123 (151). *Gyrophaena strictula* Er. Også i **NWZ** (J. Pedersen).
- 123 (152). *Placusa depressa* Mäkl. WJ: Udbredt (ny lokalitet: Varde Søndre Plantage (M. Hansen)).
- 124 (153). *Phytosus balticus* Kr. SJ: Emmerlev Klev (M. Hansen, J. Pedersen).
- 124 (148). *Holobus apicatus* (Er.). LFM: Bøtø Plantage (J. Pedersen).
- 124 (148). *Holobus flavicornis* (Boisd. & Lac.) (Mahler, 1987). LFM: Keldskov, 1 eks. 21.7.1998; Bøtø Plantage, 1 eks. 7.6.1998 (J. Pedersen). NEZ: Tisvilde Hegn, 1 eks. 11.6.1998 (M. Hansen). Ny for **NEZ**.

LUCANIDAE

125 (338). *Lucanus cervus* (L.). Det gælder for flere fundangivelser fra nyere tid, at de mangler behørig dokumentation og derfor må anses for usikre (ingen eksemplarer indsamlet). Efter 1960 foreligger kun troværdige meldinger fra EJ: Fakkegrav (1966, 1971) og B: Vestermarie Plantage (ca. 1970) (Martin, 1993). Endvidere angives den set ved SZ: Sorø, senest 1960 (Rørth & Michelsen, 1962), hvilket er første fund fra **SZ** efter 1900.

SCARABAEIDAE

- 125 (333). *Aegialia spissipes* LeC. Arten bør benævnes *A. rufa* (Fabricius, 1792), da dette navn nu er formelt konserveret og således har prioritet (ICZN, 1998).
- 126 (328). *Aphodius haemorrhoidalis* (L.). I **F** også efter 1960 (G. Pritzl).
- 126 (328). *Aphodius depressus* (Kugel.). Også i **WJ** (O. Vagtholm-Jensen).
- 126 (330). *Aphodius mendarius* (Fabr.) (jfr. Hansen, Kristensen et al., 1991). I nyere tid også fundet i NWZ: Yderby Lyng, 2 eks. 21.6.1967, i tør kogødning (G. Pritzl). Første fund fra **NWZ** efter 1960, og vistnok det seneste danske fund.
- 126 (329). *Aphodius sphaelatus* (Panz.). I **SJ** også efter 1960 (M. Hansen).
- 126 (331). *Aphodius scybalarius* (Fabr.). Arten bør benævnes *A. rufus* (Moll, 1782), da dette navn nu

er formelt konserveret samtidig med at navnet „*scybalarius* Fabricius, 1781“ er blevet undertrykt (ICZN, 1998).

126 (331). *Aphodius nemoralis* Er. (Hansen, 1970). F: Lunge Bjerger, 1 eks. okt. 1994 (P. Jørum). Ny for F.

126 (330). *Aphodius uliginosus* (Hardy). I NEZ også efter 1960 (Dyrehaven) (G. Pritzl).

126 (330). *Aphodius porcus* (Fabr.). NEJ: Rebild Bakker (S. Tolsgaard). Første fund fra NEJ efter 1900.

126 (330). *Aphodius fimetarius* (L.). I B også efter 1960 (O. Martin).

127 (326). *Caccobius schreberi* (L.). I F også fundet efter 1900 (Korup 1901) (V. Mahler det. et coll.). Dette er så vidt vides det seneste danske fund.

127 (326). *Onthophagus joannae* Goljan (Hansen et al., 1993). EJ: Jernhatten 1960 (meldt som „*ovatus*“ hos Bangsholt, 1981) (M. Rudkjøbing); Laurbjerg 1881 (coll. Z. M.). LFM: På Lolland fundet i Frejlev Skov 1888 (coll. Z. M.). Ny for EJ.

127 (326). *Onthophagus nuchicornis* (L.). I F også efter 1960 (P. Jørum).

127 (326). *Onthophagus coenobita* (Hbst.). F: Skovsgård på Langeland (P. Jørum).

127 (334). *Amphimallon fallenii* (Gyll.). Vor art bør benævnes *A. ochraceum* (Knoch, 1801) (*fallenii* auct. nec Gyllenhal, 1817). Den rigtige *fallenii* Gyll. er ifølge Baraud (1992) et synonym til *solstitialis*. – NEJ: Kongerslev, i antal 20.6.1998, dels pupper, dels nyklækkede imagines siddende i puppehuler under sten på soleksponeret kalkbund (M. Hansen, J. Pedersen). Ny for NEJ.

127 (334). *Omaloplia alternata* Küst. ssp. *occidentalis* Baraud. Vor art bør benævnes *O. nigromarginata* (Herbst, 1786) (jfr. Krell, 1998).

128 (336). *Osmoderma eremita* (Scop.). I nyere tid også fundet i LFM: Keldskov 1980, SZ: Vemmetofte Dyrehave 1993 og NEZ: Gribskov (Ostrup Kobbel) ca. 1970 (O. Martin; Martin, 1993).

128 (337). *Gnorimus variabilis* (L.). Der foreligger også et gammelt fund fra NWZ (Slagelse, jfr. Hansen, 1964; fundet er fra juni 1883).

[128/214 (337). *Trichius fasciatus* (Linnaeus, 1758). Foruden det i hovedfortegnelsen omtalte eksemplar fra Silkeborg 1910 foreligger 2 eks. fra NEZ, fundet hhv. i Tisvilde Hegn 5.7.1950, på mjødurt (leg.?, coll. Z. M.) og i Hvalsø 20.8.1998, på solhat i en have (Bente Pollas leg., M. Hansen det.). Begge eksemplarer er formodentlig tilfældige tilkommere, det sidste vistnok indført med planter fra Sverige.]

128-129 (337-338). Slægterne *Liocola* og *Potosia* anses nu ofte for underslægter af *Protaetia* Burmeister, 1842 (jfr. Krell & Fery, 1992).

HELOPHORIDAE

129 (63). *Helophorus nubilus* Fabr. I SJ også efter 1960 (G. Pritzl).

HYDROCHIDAE

129 (64). *Hydrochus ignicollis* Motsch. (Bangsholt, 1981). I NEZ også efter 1960 (M. Holmen).

130 (64). *Hydrochus megaphallus* Berge Heneg. (Hansen et al., 1990). F: Viemose SØ.f. Sønderød Skov (M. Hansen). Første fund fra F efter 1960.

HYDROPHILIDAE

130 (67). *Anacaena limbata* (Fabr.). I NEJ også efter 1900 (V. Mahler).

130 (68). *Laccobius biguttatus* Gerh. Arten bør benævnes *L. colon* Stephens, 1829 (jfr. Hebauer, 1998).

131 (69). *Hydrophilus aterrimus* Esch. (jfr. Hansen et al., 1998). I nyere tid også SZ: Holmegaards Mose (1 vingedække 23.9.1998) (J. Pedersen).

131 (65). *Cercyon laminatus* Sharp. B: Dueodde, på stranden (O. Martin). Ny for **B**.

HISTERIDAE

133 (193). *Plegaderus dissectus* Er. LFM: Ny Kirstineberg Storskov (J. Runge).

133 (194). *Saprinus rugifer* (Payk.). F: Dovnsklint (J. Pedersen).

133 (194). *Saprinus virescens* (Payk.). B: Randkløve 1964 (H. Gønget leg., M. Hansen det.). Første fund fra **B** efter 1960.

134 (196). *Dendrophilus punctatus* (Hbst.). I **F** også efter 1960 (J. Pedersen).

134 (198). *Atholus bimaculatus* (L.). F: Udbredt (ny lokalitet: Brændholt Bjerg (M. Hansen)).

EUCINETIDAE

135 (232). *Eucinetus haemorrhoidalis* (Germ.). B: Dueodde (O. Martin).

CLAMBIDAE

135 (82). *Clambus punctulum* (Beck). I **SJ** også efter 1960 (G. Pritzl).

SCIRTIDAE

136 (230). *Cyphon phragmiteticola* Nyholm. Arten bør benævnes *C. laevipennis* Tournier, 1868 (jfr. Klausnitzer, 1998).

136 (230). *Cyphon variabilis* (Thunb.). I **F** også efter 1960 (J. Pedersen).

136 (231). *Cyphon kongsbergensis* Munster. NEZ: Jægersborg Hegn (Bøllemosen) 1941 (E. Rosenberg leg., M. Hansen det., coll. Z. M.).

136 (231). *Prionocyphon serricornis* (Müll.). EJ: Hald Ege (P. Jørum).

136 (231). *Scirtes orbicularis* (Panz.). NEZ: Ganløse Eged (H. Gønget leg., M. Hansen det.).

BUPRESTIDAE

137 (228). *Agrilus laticornis* (Illig.). SZ: Holmegaards Mose (J. Pedersen, M. Hansen).

BYRRHIDAE

138 (241). *Cytilus auricomus* (Duft.). I **F** også efter 1960 (M. Hansen).

DRYOPIDAE

138 (233). *Dryops anglicanus* Edwards. I **F** også efter 1960 (M. Hansen).

HETEROCERIDAE

139 (235). *Heterocerus obsoletus* Curt. Også i **B** (H. Hendriksen leg., M. Hansen det.).

139 (235). *Heterocerus fusculus* Kiesw. Også i **SJ** (før 1960) (H. Gønget).

THROSCIDAE

140 (226). *Trixagus duvalii* (Bonv.). Efter en revision af det danske materiale, foranlediget af nyere undersøgelser af denne og nærtstående arter (Leseigneur, 1995), har det vist sig at vor art er *T. exul* (Bonvouloir, 1859) (M. Hansen det., L. Leseigneur affid.). Arten er nærtstående til *duvalii*, men adskilles ved grovere punktur i vingedækkernes sribemellemrum samt for hannens vedkommende ved relativt simple, i midten ikke stærkt udvidede mellemskinneben og afvigende genitalier (bl.a.

mindre stærkt tilspidset penis og paramerer). Den af Lohse (1979) i „Die Käfer Mitteleuropas“ som „*exult*“ omtalte art synes at være en anden art (?*obtusus*). – De mellemeuropæiske *Trixagus*-arter er for nylig behandlet af Leseigneur (1998), og det er i den forbindelse værd at bemærke, at der blandt arterne med dybt indskårne øjne er flere nyudskilte arter, hvis udbredelse endnu ikke kendes i detaljer. Muligvis vil en eller flere af disse arter kunne forekomme hos os.

ELATERIDAE

141 (218). *Stenagostus rhombeus* (Oliv.). EJ: Staksrode Skov og Sønderkov S.f. Barrit 1997 (O. Martin). Første fund fra **EJ** efter 1900.

142 (216). *Negastrius arenicola* (Boh.) (Mahler, 1987). SZ: Langø (J. Pedersen). Ny for **SZ**.

143 (216). *Cardiophorus asellus* Er. I **SJ** også efter 1960 (Halk Strand) (O. Vagtholm-Jensen).

144 (217). *Dicronychus equisetoides* Lohse. NEZ: Lynæs 1993 (H. Liljehult). Ny for **NEZ**.

DRILIDAE

144 (201). *Drilus concolor* Ahr. LFM: Ny Borre (J. Pedersen).

LYCIDAE

144 (200). *Platycis cosnardi* (Chevr.). SJ: Jørgensgård Skov 1997 (S. Tolsgaard). F: Bondegårdsskov V.f. Nr. Longelse (J. Pedersen). NWZ: Bjergsted Skov 1996 (P.N. Buhl); Krøjerup (O. Mehl). Første fund fra **F** efter 1960.

LAMPYRIDAE

144 (200). *Lampyris noctiluca* (L.). I **F** også efter 1960 (M. Hansen).

CANTHARIDAE

144 (202). *Ancistronycha cyanipennis* (Fald.). NEZ: Allindelille 1964 (Mogens Thornberg leg., M. Hansen det., coll. Z. M.). Første fund fra **NEZ** efter 1960.

145 (202). *Cantharis lateralis* L. F: Æbelø (M. Hansen). LFM: Næsgård (J. Pedersen).

145 (202). *Cantharis rustica* Fall. I **NEZ** også efter 1960 (Mogens Thornberg leg., M. Hansen det., coll. Z. M.).

145 (202). *Cantharis pallida* Goeze. Også i **NEJ** (M. Hansen).

145 (202). *Cantharis cryptica* Ashe. EJ: Sejs 1992 (H. Hendriksen leg., M. Hansen det.). F: Voderup Klint (J. Pedersen); Æbelø (M. Hansen). NEZ: Liseleje 1972 (K. Schnack leg., M. Hansen det.). Første fund fra **EJ** efter 1960, ny for **F**.

145 (203). *Absidia rufotestacea* (Letzn.). NEJ: Stubberupvad Ø.f. Stubberupgård, i antal 21.6.1998, ketsjet af vegetationen på sumpet, skygget skovbund (J. Pedersen, M. Hansen). Ny for **NEJ**.

146 (205). *Malthodes minimus* (L.). Også i **NEJ** (M. Hansen).

146 (205). *Malthodes fibulatus* Kiesw. Også i **NWZ** (K. Schnack leg., M. Hansen det.).

146 (205). *Malthodes maurus* (Cast.). I **NEZ** også efter 1960 (M. Hansen).

DERMESTIDAE

147 (237). *Megatoma undata* (L.). LFM: Skifterne 1993 (H. Henderiksen).

147 (239). *Anthrenus verbasci* (L.). SZ: Næstved (J. Pedersen). Ny for **SZ**.

ANOBIIDAE

- 148 (302). *Ptinus dubius* Sturm. NEJ: Råbjerg Kirke (M. Hansen, J. Pedersen). I **LFM** også efter 1960 (Bøtø Plantage) (J. Pedersen).
- 148 (303). *Ptinus subpilosus* Sturm. Også i **NEJ** (V. Mahler).
- 149 (297). *Xestobium plumbeum* (Illig.). NWZ: Skarresø (J. Pedersen). Første fund fra **NWZ** efter 1900.
- 149 (297). *Ernobius angusticollis* (Ratz.). Også i **NWJ** (H. Gønget).
- 149 (297). *Ernobius pini* (Sturm). NWZ: Bjergsted Skov, 1 eks. 9.7.1985. B: Blykobbe Plantage, 1 eks. 30.6.1988. (Begge E. Palm leg., M. Hansen det.). Første fund fra **B** efter 1960.
- 149 (296). *Gastrallus immarginatus* (Müll.). LFM: Genfundet i Keld Skov, i antal 21.7.1998 (J. Pedersen, M. Hansen).
- 149 (298). *Hadrobregmus pertinax* (L.) (jfr. Hansen et al., 1995). LFM: Bøtø Plantage. SZ: Stejlehøj V.f. Mogenstrup (Begge fund J. Pedersen). Første fund fra **LFM** efter 1900.
- 149 (298). *Anobium nitidum* Fabr. F: Æbelø (M. Hansen). NWZ: Stenrand Plantage 1993 (O. Martin). Ny for **NWZ**.
- 149 (300). *Lasioderma serricorne* (Fabr.). LFM: Næsgård (J. Pedersen). Første fund fra **LFM** efter 1900.
- 149 (300). *Dorcatoma flavicornis* (Fabr.). NEZ: Jægerspris (M. Hansen).
- 149 (300). *Dorcatoma chrysomelina* Sturm. EJ: Skivholme Skov 1992 (M. Rudkjøbing).
- 150 (300). *Dorcatoma dresdensis* Hbst. F: Romsø (P. Jørum). NEZ: Frederiksdal; Lyngen (M. Hansen). Ny for **F**.
- 150 (301). *Dorcatoma robusta* Strand (Hansen et al., 1998). LFM: Stubberup v. Nysted, larver i stort antal 28.3.1998, i en stor, nedfaldet tøndersvamp fra bøg; larverne fandtes især i svampens øvre del, som var helt pulveriseret af angrebet; imagines klækkedes medio april (ved stuetemperatur). NEZ: Frederiksdal Skov, larver i stort antal 6.2.1998, under lignende omstændigheder, klækket marts; Dyrehaven, fåtalligt 10.6.1998, sværmende til tøndersvampe på bøg ved 20-tiden (alle fund O. Martin). Ny for **NEZ**.
- 150 (301). *Anitys rubens* (Hoffm.). NEZ: Jægerspris (M. Hansen).

MELYRIDAE

- 152 (205). *Charopus graminicola* (Dej.). Også i **WJ** (G. Pritzl).

NITIDULIDAE

- 153 (249). *Carpophilus marginellus* Motsch. (Mahler, 1987). NEZ: København (Frihavnen) 1950, indført (M. Hansen det., coll. Z. M.).
- 154 (250). *Epuraea silacea* (Hbst.). LFM: Orehoved 1882 (coll. Z. M.). Første fund fra **LFM**.
- 154 (250). *Epuraea variegata* (Hbst.). I **F** også efter 1960 (M. Hansen).
- 154 (252). *Epuraea deubeli* Reitt. NEZ: Geelskov, 1 eks. 31.7.1898 (E. Rosenberg leg., M. Hansen det., coll. Z. M.). Første fund fra **NEZ**.
- 154 (252). *Epuraea laeviuscula* (Gyll.). NEJ: Lindum Skov, 1 eks. 13.7.1888 (O. Jacobsen leg., M. Hansen det., coll. Z. M.). 3. danske fund, første fund fra **NEJ**.
- 154 (245). *Laria* Scop. Slægten bør benævnes *Pria* Stephens, 1830, idet navnet *Laria* Scopoli, 1763 (som rettelig er senior synonym til *Bruchus*) nu er formelt undertrykt (ICZN, 1995).
- 154 (246). *Meligethes caudatus* Guill. I **NEZ** også efter 1960 (H. Gønget).
- 155 (246). *Meligethes planiusculus* (Heer) (Hansen, 1988). LFM: Ny Borre, i antal 2.6.1998 (J. Pedersen). 3. danske lokalitet.

- 155 (248). *Meligethes umbrosus* Sturm. Også i **NEZ** (før 1900) (coll. Z.M.).
- 155 (247). *Meligethes bidens* Bris. LFM: Jydelejet (J. Runge).
- 155 (247). *Meligethes haemorrhoidalis* Först. SZ: Holmegaards Mose (J. Pedersen, M. Hansen).
- 155 (247). *Meligethes difficilis* (Heer). NEZ: Lyngby Åmose; Lyngen (M. Hansen).
- 155 (246). *Meligethes atramentarius* Först. NWZ: Skarresø (J. Pedersen). Ny for **NWZ**.
- 155 (253). *Soronia grisea* (L.). Også i **NWJ** (G. Pritzl).
- 155 (254). *Pocadius adustus* Reitt. (Hansen, 1970). NEZ: Strødam (M. Hansen).
- 156 (254). *Cryptarcha strigata* (Fabr.). **I F** også efter 1960 (M. Hansen).
- 156 (254). *Cryptarcha undata* (Oliv.). **I F** også efter 1960 (P. Jørum).
- 156 (254). *Glischrochilus hortensis* (Geoffr.). **I B** også efter 1900 (G. Pritzl).

MONOTOMIDAE:

- 156 (256). *Rhizophagus perforatus* Er. F: Bellinge (P. Jørum). NWZ: Skarresø (J. Pedersen). Ny for **NWZ**.
- 156 (256). *Rhizophagus parvulus* (Payk.). NEJ: Aalborg („Brondehus.“), 1 eks. okt. 1892 (coll. Z. M.). Første fund fra **NEJ**.

SILVANIDAE

- 157 (258). *Silvanus bidentatus* (Fabr.). SZ: Næstved (J. Pedersen). NEZ: Strødam (M. Hansen).
- 157 (258). *Silvanus unidentatus* (Oliv.). SZ: Næstved, 1 eks. 29.11.1998, sigtet af ege- og bøgebark fra importeret træ på havnen (J. Pedersen).
- 157 (259). *Uleiota planata* (L.). SZ: Mogenstrup Ås (J. Pedersen); Næstved (M. Hansen). NEZ: Svenstrup (O. Martin).

CUCUJIDAE

- 157 (259). *Pediacus depressus* (Hbst.). F: Æbelø (P. Jørum).

LAEMOPHLOEIDAE

- *158 (260). *Cryptolestes pusillus* (Schönh.) (før *ferrugineus*). Arten bør anses for dansk (synantrop), idet der foreligger et nyt fund fra **NEJ**: Høstemark Skov, 7 eks. 6.6.1998, i en kornbunke i en lade i selskab med talrige *ferrugineus* (V. Mahler). I ældre tid fundet synantrop flere steder (**SJ**, **EJ**, **NEJ**, **NEZ**) (jfr. Hansen et al., 1993).

PHALACRIDAE

- 158 (271). *Phalacrus fimetarius* (Fabr.) (Bangsholt, 1981: „*brisouti**“). **SJ**: Halk Strand (O. Vagtholm-Jensen). **F**: Trappeskov (M. Hansen). **LFM**: Keldskov; Møns Fyr S.f. Busene (J. Pedersen). **NWZ**: Stoldysse Gårde (J. Pedersen); Sejerø (A. Dufberg). **NEZ**: Jægerspris (M. Hansen); Asserbo Plantage (M. Hansen). Ny for **SJ**.
- 158 (271). *Phalacrus corruscus* (Panz.) (jfr. Hansen, Kristensen et al., 1991). I nyere tid også **NEJ**: Råbjerg Kirke (M. Hansen). **F**: Flere steder (ny lokalitet: Svanninge Bakker (M. Hansen)). **NEZ**: Lynæs (J. Pedersen).

CRYPTOPHAGIDAE

- 158 (260). *Hypocoprus latridioides* Motsch. NEZ: Tisvilde 1916 (coll. Z. M.). Første fund fra **NEZ** efter 1900.

- 159 (262). *Telmatophilus brevicollis* Aubé (Hansen et al., 1997). F: Skovsgård på Langeland (P. Jørum). NEZ: Lyngen, i antal på blomstrende *Carex* (J. Pedersen, M. Hansen).
- 159 (262). *Telmatophilus schoenherrii* (Gyll.). **IF** også efter 1960 (J. Pedersen).
- 159 (262). *Paramecosoma melanocephalum* (Hbst.). WJ: Nybjerg Mølle (O. Vagtholm-Jensen). Første fund fra **WJ** efter 1960.
- 159 (264). *Cryptophagus subfumatus* Kr. EJ: Horsens (før 1900); Randers (før 1900) (coll. Z. M.).
- 159 (264). *Cryptophagus micaceus* Rey (Mahler, 1987). LFM: Ny Kirstineberg Storskov (J. Runge).
- 159 (265). *Cryptophagus labilis* Er. NEZ: Strødam (M. Hansen, J. Pedersen).
- 159 (265). *Cryptophagus intermedius* Bruce. F: Tåsinge 1991 (E. Palm). LFM: Maglemer (Havløkke) 1913 (coll. Z. M.).
- 159 (266). *Cryptophagus falcozi* Roubal (jfr. Mahler, 1987). I SZ: Vallø Dyrehave allerede fundet i forrige århundrede (1 eks. 19.8.1895) (coll. Z. M.).
- 159 (264). *Cryptophagus pallidus* Sturm. NEJ: Sæbygård Skov 1915 (coll. Z. M.). F: Udbredt (nye lokaliteter: Vester Stigtehave, Åsum, Hverringe, Æbelø (J. Runge)). NEZ: Trørød (Kratmosen) 1962 (coll. Z. M.). Første fund fra **NEJ**.
- 159 (266). *Cryptophagus cellaris* (Scop.). Også i **WJ** (før 1960) (coll. Z. M.).
- 160 (267). *Antherophagus canescens* Grouv. WJ: Tipperne 1942 (coll. Z. M.).
- 160 (267). *Atomaria fimetarii* (Fabr.). SZ: Mogenstrup Ås (J. Pedersen).
- 160 (267). *Atomaria barani* Bris. LFM: Frejlev 1919 (coll. Z. M.). Første fund fra **LFM**.
- 160 (268). *Atomaria puncticollis* Thoms. NEJ: Aalborg 1886 (coll. Z. M.). Første fund fra **NEJ**.
- 160 (268). *Atomaria nigriventris* Steph. NEJ: Aalborg 1886 (coll. Z. M.). Første fund fra **NEJ**.
- 160 (268). *Atomaria punctithorax* Reitt. (Mahler, 1987: „*consanguinea*“). EJ: Munkebjerg (M. Hansen).
- 160 (268). *Atomaria bella* Reitt. SZ: Næstved (J. Pedersen). Ny for **SZ**.
- 160 (268). *Atomaria linearis* Steph. I **WJ** også efter 1960 (J. Pedersen).
- 160 (268). *Atomaria strandi* Johnson (*pulchra* auct. nec Er.). EJ: Frijsenborg, 2 eks. 3.4.1996, i en hul eg (J. Pedersen leg. et coll., Colin Johnson det.).
- 160 (268). *Atomaria procerula* Er. SZ: Næstved (J. Pedersen, M. Hansen).
- 161 (270). *Atomaria clavigera* Gglib. NEJ: Aalborg 1889 (coll. Z. M.). Første fund fra **NEJ**.
- 161 (270). *Atomaria peltata* Kr. LFM: Alslev Skov 1924 (coll. Z. M.). Første fund fra **LFM**.
- 161 (270). *Atomaria fuscipes* (Gyll.) (jfr. Hansen et al., 1995). Fundet i **B** (før 1900) (coll. Z. M.).
- 161 (270). *Atomaria attila* Reitt. LFM: Hydesby 1979 (coll. Z. M.).
- 161 (271). *Atomaria rubricollis* Bris. LFM: Nykøbing F. 1902 (coll. Z. M.).
- 161 (271). *Ootyplus globosus* (Waldl). B: Rø (før 1900) (coll. Z. M.). Første fund fra **B**.

EROTYLIDAE

- 161 (261). *Combocerus glaber* (Schaller). NEJ: Råbjerg Kirke, 1 eks. 1.6 og 1 eks. 16.6.1998, i fangglas nedgravet på tør sandbund i kanten af en mark syd for kirken (P. Jørum).

BIPHYLLIDAE

- 162 (262). *Diplocoelus fagi* Guér.-Men. NEZ: Strødam (J. Pedersen, H. Liljehult, M. Hansen).

BOTHRIDERIDAE

162 (282). *Anommatus diecki* Reitt. (Hansen et al., 1997). NEZ: Brønshøj, yderligere 5 eks. 15.7.1998 (M. Hansen, J. Pedersen) og 1 eks. 20.9.1998 (M. Hansen), alle sigtet af rådne løg, nedgravet ca. 20 cm under jorden i en have; Søborg v. København, 1 eks. 6.6.1998, i en have ved nedgravede appelsinskaller (G. Pritzl).

ENDOMYCHIDAE

163 (284). *Mycetina cruciata* (Schall.). NEZ: Strødam, 1 eks. 27.9.1998, sigtet af svampede, henfaldende bøge- eller birkestammer i halvskygget, gammel løvskov (M. Hansen) og 1 eks. 7.11.1998, i meget fugtigt, på jorden liggende bøgeved (G. Pritzl). Ny for NEZ. Arten er herhjemme ellers kun fundet i Bukkeskov på Langeland en enkelt gang for ca. 120 år siden.

COCCINELLIDAE

164 (286). *Scymnus limbatus* Steph. EJ: Øerne (J. Pedersen). Ny for EJ.

165 (288). *Halyzia sedecimguttata* (L.) (jfr. Hansen, Kristensen et al., 1991). I nyere tid også fundet følgende steder: EJ: Grejsdal (M. Hansen); Rye Sønderskov (V. Mahler); Fastruplund Skov (M. Hansen). WJ: Nørholm (M. Hansen). F: Udbredt (nye lokaliteter: Viemose SØ.f. Søndersø Skov (M. Hansen); Fønsskov, Stige, Agernæs Fæled („Flyvesand“) (Otto Buhl leg., P. Jørum det)). B: Dueodde (O. Martin). Ny for WJ.

165 (289). *Myrrha octodecimguttata* (L.). SJ: Frøslev Plantage 1996 (G. Pritzl). NEJ: Høstemark Skov (Søren Hansen leg., V. Mahler det. et coll.). Ny for SJ.

166 (288). *Myzia oblongoguttata* (L.). I LFM også efter 1960 (J. Pedersen).

CORYLOPHIDAE

166 (273). *Orthoperus mundus* Matth. F: Æbelø (P. Jørum).

166 (274). *Orthoperus nigrescens* Steph. F: Æbelø (O. Martin, M. Hansen).

CORTICARIIDAE

166 (275). *Latridius anthracinus* Mannh. (Hansen, 1970). B: Rønne 1997 (G. Pritzl). Ny for B.

167 (275). *Latridius pseudominutus* (Strand) (Bangsholt, 1981). SZ: Næstved (J. Pedersen, M. Hansen).

167 (276). *Enicmus histrio* Joy & Tomlin. Også i SZ (M. Hansen).

167 (276). *Dienerella ruficollis* (Marsh.). F: Klæsøgårde (J. Runge).

167 (277). *Dienerella filiformis* (Gyll.). F: Klæsøgårde og Sprattenborg Huse (J. Runge).

167 (275). *Cartodere constricta* (Gyll.). SZ: Magleby Skov (M. Hansen).

167 (277). *Corticaria pineti* Lohse (Hansen et al., 1998). SZ: Næstved, i antal 1.11.1998 og senere, sigtet af barkbunker omkring importeret træ ved havnen (J. Pedersen m.fl.). Første fund fra SZ.

168 (278). *Corticaria inconspicua* Woll. F: Sprattenborg Huse (J. Runge).

168 (278). *Corticaria fagi* Woll. F: Kirkeby Sand, 1 eks. 16.7.1998. LFM: Ny Kirstineberg Storskov, 2 eks. 7.6.1998. Begge steder i aske ved bålpladser (J. Runge). Ny for LFM.

168 (279). *Corticarina truncatella* (Mannh.). I SJ også efter 1960 (M. Hansen).

168 (279). *Melanophthalma curticolis* (Mannh.). I SJ også efter 1960 (V. Mahler).

MYCETOPHAGIDAE

168 (279). *Triphyllus bicolor* (Fabr.). I SJ også efter 1900 (G. Pritzl).

- 168 (280). *Mycetophagus atomarius* (Fabr.). I **SJ** også efter 1960 (G. Pritzl).
- 168 (280). *Mycetophagus quadriguttatus* Müll. F: Klæsøgårde (J. Runge).
- 168 (280). *Mycetophagus populi* Fabr. NEZ: Udbredt (nye lokaliteter: Frederiksdal, Jægerspris (M. Hansen)).
- 168 (280). *Typhaea decipiens* Lohse (Hansen, Jørum et al., 1991). LFM: Bøtø 1988 (E. Palm).

CIIDAE

- 169 (291). *Cis glabratus* Mell. (Hansen et al., 1994). SZ: Næstved, i antal 1.11.1998, klækket af *Fomes fomentarius* fra importeret bøg (J. Pedersen). NEZ: Strødam, 1 ♂ 27.9.1998, formodentlig fra *Fomes fomentarius* på bøg (H. Liljehult); Gribskov (Storkevad), i antal 14.11.1998, i *Fomitopsis pinicola* på gran (J. Runge, M. Hansen). Første fund fra **SZ**.
- 169 (291). *Cis lineatocribratus* Mell. NEZ: Strødam (M. Hansen, H. Liljehult).
- 169 (292). *Cis comptus* Gyll. NEZ: Strødam, 1 eks. 22.11.1998, klækket af *Trametes hirsuta* (M. Hansen). Også fundet i antal i *Trichaptum abietinum* på gran (v. Storkevad i Gribskov) (M. Hansen).
- 169 (292). *Cis rugulosus* Mell. (Hansen et al., 1997). SZ: Næstved, nogle eks. 19.12.1998, klækket af svamp fra importeret bøg; Holmegaards Mose, 11.10.1998, klækket i antal af *Trametes gibbosa*. NEZ: Strødam, 27.9 og 22.11.1998, klækket fåtallig af *Trametes hirsuta* på bøg, i selskab med bl.a. *Cis setiger*, *Sulcaxis affinis* og *Octotemnus glabriculus* (Alle fund M. Hansen). Arten var kun kendt fra NWZ: Lyng Huse. Ny for **SZ** og **NEZ**.
- 169 (292). *Cis setiger* Mell. NWZ: Skarresø (J. Pedersen).
- 169 (293). *Cis fagi* Waltl. I **NWZ** også efter 1900 (E. Palm).
- 169 (293). *Cis punctulatus* Gyll. NEZ: Gribskov (Storkevad) (J. Pedersen).
- 169 (293). *Orthocis pygmaeus* (Marsh.) (Bangsholt, 1981). F: Wedellsborg (J. Pedersen).
- 169 (293). *Sulcaxis fronticornis* (Panz.). SZ: Næstved; Holmegaards Mose. NEZ: Gribskov (Storkevad). Klækket i antal af *Trametes hirsuta* og *T. gibbosa* (M. Hansen).
- 169 (293). *Ropalodontus perforatus* (Gyll.). EJ: Grejsdal (M. Hansen). F: Skovsgård på Langeland; Romsø (P. Jørum). SZ: Holmegaards Mose (G. Pritzl). NEZ: Strødam (H. Liljehult).

MELANDRYIDAE

- *170 (315). *Orchesia luteipalpis* Guilleb. (efter *micans*). Arten er nu fundet i Danmark. NEZ: Storkevad i Gribskov, 3 eks. klækket af svamp (*Inonotus* sp.) fra el, indsamlet 21.11.1998 (J. Pedersen, M. Hansen, H. Liljehult). Angående bestemmelsen se Hansen (1973b).
- 170 (316). *Abdera biflexuosa* (Curt.). F: Æbelø, i stort antal 25.6.1998 (M. Hansen) og 2.7.1998 (P. Jørum), på udgåede, svampebevoksede egegrene. Første fund fra **F** efter 1960.
- 170 (316). *Abdera triguttata* (Gyll.). NEJ: Råbjerg Kirke. NEZ: Gribskov (Storkevad). (Begge fund M. Hansen):
- [170/217 (316). *Serropalpus barbatus* (Schall.) (efter *Abdera*). EJ: Hedeskov v. Thorsager, 1 eks. 10.9.1998, på lys. Eksemplaret er sandsynligvis indslæbt med træ fra Sverige eller Finland (K.J. Siewertz-Poulsen).]
- 170 (316). *Hypulus bifasciatus* (Fabr.). F: Næbbeskov 1987 (coll. Z. M.).

MORDELLIDAE

- 171 (311). *Mordella holomelaena* Apfelb. F: Morbjerg (J. Pedersen).
- 171 (312). *Mordellistena purpureonigrans* Ermisch. Der foreligger også ældre fund fra **LFM** (bl.a. Frejlev 3.6.1911, jfr. Hansen, 1964).

ZOPHERIDAE

(Colydiidae)

172 (281). Colydiidae anses af Slipinski & Lawrence (1997) som en underfamilie (Colydiinae) af Zopheridae Solier, 1834.

172 (281). *Aulonium trisulcum* (Geoffr.) (Hansen et al., 1997). F: Tranekær Slot, enkelte larver 25.4 (M. Hansen) og 1 imago 9.8.1998 (P. Jørum). Se endvidere Runge (1999).

172 (281). *Cicones variegatus* (Hellw.). F: Bondegårdsskov V.f. Nr. Longelse (M. Hansen).

TENEBRIONIDAE

172 (321). *Bolitophagus reticulatus* (L.). F: Bukkeskov (J. Pedersen). Ny for **F**.

172 (321). *Eledona agricola* (Hbst.). F: Bondegårdsskov V.f. Nr. Longelse (M. Hansen). LFM: Udbredt (ny lokalitet: Halstedkloster (O. Martin)). NEZ: Udbredt (nye lokaliteter: Svenstrup, Hamermølle Skov (O. Martin)).

173 (324). *Uloma culinaris* (L.). B: Vallensgård Mose (O. Martin). Ny for **B**.

174 (318). *Pseudocistela ceramboides* (L.). I **F** også efter 1960 (Tranekær) (J. Pedersen).

174 (319). *Isomira murina* (L.). Også i **WJ** (G. Pritzl).

174 (319). *Cteniopus sulphureus* (L.). F: Trappeskov (J. Pedersen).

174 (323). *Corticeus bicolor* (Oliv.) (Mahler, 1987). F: Tranekær Slot, 7 eks. 25.4.1998, under bark på en elmestub med pågående angreb af *Scolytus scolytus* (J. Pedersen, M. Hansen, J. Runge). 2. danske lokalitet. Ny for **F**.

175 (322). *Neomida haemorrhoidalis* (Fabr.) (*Oplocephala h.*). SZ: Suserup, januar 1998, larver og imagines i tøndersvampe, nedfaldne fra de øvre dele af gamle bøge (O. Martin).

OEDEMERIDAE

175 (304). *Chrysanthia nigricornis* (Westh.). NEJ: Råbjerg Kirke (M. Hansen).

MELOIDAE

176 (310). *Meloe violaceus* Marsh. (jfr. Hansen et al., 1995). I nyere tid også fundet i F: Sønderhjørne (P. Jørum).

SALPINGIDAE

177 (306). *Lissodema cursor* (Gyll.). LFM: Keldskov (J. Pedersen).

177 (306). *Sphaeriestes castaneus* (Panz.). I **SJ** også efter 1960 (G. Pritzl).

ANTHICIDAE

177 (309). *Anthicus antherinus* (L.). Også i **NWZ** (J. Pedersen).

ADERIDAE

178 (308). *Anidorus nigrinus* (Germ.). SZ: Vejlø (J. Pedersen). Ny for **SZ**.

SCRAPTIIDAE

178 (314). *Anaspis flava* (L.). Også i **NWZ** (O. Mehl).

CERAMBYCIDAE

179 (340). *Spondylis buprestoides* (L.). EJ: Fuglslev (S. Tolsgaard). NWZ: Veddinge Bakker (Erik Gudmand-Høyer medd.).

179 (341). *Arhopalus tristis* (Fabr.). Arten bør benævnes *A. ferus* (Muls.), idet navnet *tristis* (Fabr.) er et synonym til *rusticus* (L.) (jfr. Bense & Adlbauer, 1998).

181 (349). *Xylotrechus rusticus* (L.). EJ: Hedeskov, 1 eks. 1.6 og 3 eks. 17.7.1998, klækket af poppelbrænde, antagelig stammende fra omegnen (Henrik Siewertz-Poulsen leg., K.J. Siewertz-Poulsen det. et coll.). Arten var i nyere tid ellers kun kendt i 1 eks. fra NEZ: Buresø 1969. Første fund fra **EJ** efter 1900.

[181 (350). *Chlorophorus varius* (Müller, 1766) (efter *Plagionotus*). Af denne art foreligger flere indslæbte eksemplarer, fundet i NEZ: København, bl.a. 1.5.1990 (Bent Otto Poulsen leg., M. Hansen det.).]

182 (350). *Lamia textor* (L.). NWZ: Også i **NWZ** (K. Arevad).

183 (354). *Stenostola dubia* (Laich.). **IF** også efter 1960 (J. Runge).

CHRYSOMELIDAE

183 (387). *Bruchus* Müll. Forfatteren til slægten er Linnaeus, 1767 (jfr. ICZN, 1995).

184 (387). *Bruchus affinis* Fröl. (Mahler, 1987). NEZ: Lynæs (J. Pedersen).

[184/218 (388). *Acanthoscelides obtectus* (Say). I NEZ: København (Vesterbro) også fundet i det fri: 1 eks. 21.7.1997, ketsjet på en ruderatplads (H. Liljehult). Eksemplaret er utvivlsomt indslæbt; ifølge Koch (1992) er arten ikke i stand til at overvintre i det fri på vore breddegrader.]

184 (357). *Plateumaris sericea* (L.). I **NEJ** også efter 1900 (M. Hansen, J. Pedersen).

184 (357). *Plateumaris braccata* (Scop.) (jfr. Hansen et al., 1998). I nyere tid også fundet i **NEJ**: Stubberupvad Ø.f. Stubberupgård, 1 eks. 21.6.1998 (J. Pedersen). Første fund fra **NEJ** efter 1900.

184 (357). *Plateumaris rustica* (Kunze) (jfr. Hansen et al., 1995). **NEJ**: Stubberupvad Ø.f. Stubberupgård, i antal 21.6.1998 (M. Hansen, J. Pedersen). Første fund fra **NEJ** efter 1960.

184 (356). *Donacia dentata* Hoppe. **IF** også efter 1900 (Odense Å v. Brobyværk) (G. Pritzl).

184 (357). *Donacia semicuprea* Panz. **IF** også efter 1960 (G. Pritzl).

184 (356). *Donacia aquatica* (L.). **ISJ** også efter 1900 (G. Pritzl).

184 (355). *Macrolea appendiculata* (Panz.). **NWJ**: Hornsø, 1 eks. 19.6.1998, i brakvand (V. Mahler). Ny for **NWJ**.

185 (359). *Crioceris duodecimpunctata* (L.). **SJ**: Tønder 1996 (G. Pritzl). **NEJ**: Høstemark Skov (Søren Hansen leg., V. Mahler det. et coll.). Første fund fra **SJ** efter 1900, ny for **NEJ**.

185 (359). *Lilioceris merdigera* (L.). I **NEJ** også efter 1960 (V. Mahler).

185 (358). *Oulema erichsonii* (Suffr.) (jfr. Hansen, Kristensen et al., 1991; Hansen et al., 1998). NEZ: Lyngen, yderligere en del eks. maj-juni 1998 (M. Hansen, J. Pedersen).

185 (386). *Cassida sanguinosa* Suffr. **IF** også efter 1960 (J. Pedersen).

186 (367). *Phaedon concinnus* (Steph.). **ISZ** også efter 1900 (J. Pedersen).

187 (371). *Lochmaea caprea* (L.). **IF** også efter 1960 (M. Hansen).

188 (372). *Luperus flavipes* (L.). **F**: Svanninge Bakker (J. Pedersen).

188 (373). *Phyllotreta nemorum* (L.). Også i **NWJ** (G. Pritzl).

188 (374). *Phyllotreta cruciferae* (Goeze). NWZ: Overbjerg. NEZ: Ganløse Eged. (Begge fund M. Hansen).

189 (375). *Longitarsus gracilis* Kutsch. (jfr. Hansen et al., 1998). I nyere tid også fundet i **SZ**: Mogenstrup Ås (J. Pedersen).

- 189 (378). *Altica lythri* Aubé. NEJ: Stubberupvad Ø.f. Stubberupgård (M. Hansen). F: Viemose SØ.f. Søndersø Skov (J. Pedersen). Ny for **F**.
- 189 (379). *Asiolestia* Jacobs. (*Crepidodera* auct.). Slægten bør benævnes *Neocrepidodera* Heikertinger, 1911 (*Asiolestia* Jacobson, 1925) (jfr. Konstantinov & Vandenberg, 1996).
- 189 (379). *Neocrepidodera motschulskii* (Konst.) (*Asiolestia* m.). NEZ: Amager Fælled (J. Pedersen).
- 190 (379). *Neocrepidodera femorata* (Gyll.) (*Asiolestia* f.) (Hansen, 1973a). NEJ: Stubberupvad Ø.f. Stubberupgård, 6 eks. 21.6.1998, ketsjet af sumpvegetationen ved et væld-område (J. Pedersen, M. Hansen). Arten er ellers kun kendt i et enkelt dansk eksemplar fra Uldum Kær (1971). Ny for **NEJ**.
- 190 (380). *Epitrix pubescens* (Koch). Også i **WJ** (G. Pritzl).
- 190 (382). *Sphaeroderma rubidum* (Graëlls). Også i **NEJ** (V. Mahler).
- 190 (383). *Psylliodes* Berth. Slægtsnavnet bør grammatisk set betragtes som værende hankøn, hvilket medfører (bøjningsmæssige) ændringer af følgende artsnavne (Döberl, 1998): *marcida* til *marcidus*, *picina* til *picinus*, *chrysocephala* til *chrysocephalus*, *cuprea* til *cupreus*, *chalcomera* til *chalcomerus*, og *cucullata* til *cucullatus*.
- 191 (362). *Oomorphus concolor* (Sturm). EJ: Sønderskov S.f. Barrit, 4 eks. 23.6.1998, i det sydlige skovbryn (J. Runge).
- 191 (360). *Cryptocephalus coryli* (L.). I **SZ** også efter 1960 (Holmegaards Mose) (J. Pedersen).

ANTHRIBIDAE

- 192 (389). *Enedreytes sepicola* (Fabr.). NWZ: Bredevang (E. Palm).
- 192 (388). *Platyrhinus resinus* (Scop.) (jfr. Mahler, 1987). I nyere tid også fundet NEZ: Strødram (H. Liljehult).
- 192 (389). *Dissoleucas niveirostris* (Fabr.). SZ: Holmegaards Mose (J. Pedersen). NEZ: Rude Skov (K. Arevad). Ny for **SZ**.
- 192 (389). *Platystomos albinus* (L.). NWZ: Bredevang og Skarresø (E. Palm).
- 193 (390). *Choragus sheppardi* Kirby. F: Wedellsborg (J. Runge). Første fund fra **F** efter 1960.

BRENTIDAE

- 194 (452). *Apion basicorne* Illig. LFM: Roden Fed 1883 (H. Gønget det., coll. Z. M.).
- 195 (446). *Apion dissimile* Germ. F: Kirkeby Sand; Glamsbjerg; Bobjerg v. Verving (J. Runge).
- 196 (448). *Apion facetum* Gyll. NEZ: Lyngen (M. Hansen).

CURCULIONIDAE

- 196 (391). *Otiorhynchus sulcatus* (Fabr.). I **NWJ** også efter 1960 (G. Pritzl).
- 197 (394). *Trachyphloeus alternans* Gyll. F: Trappeskov (M. Hansen).
- 197 (394). *Trachyphloeus rectus* Thoms. SJ: Emmerlev Klev (J. Pedersen). Første fund fra **SJ** efter 1960.
- 197 (395). *Trachyphloeus angustisetulus* Hansen (jfr. Mahler, 1987). LFM: Gedser Odde (E. Palm).
- 197 (393). *Phyllobius vespertinus* (Fabr.) (Hansen, 1988). Der foreligger også fund fra **LFM** (jfr. Hansen, 1988). Endvidere fundet i **SZ**: Feddet v. Præstø (E. Palm). Ny for **SZ**.
- 198 (398). *Attactogenus plumbeus* (Marsh.). Lokaliteten „Oksbøl“ (jfr. Hansen, 1988) udgår.
- 198 (398). *Barynotus moerens* (Fabr.) (jfr. Hansen et al., 1996). SZ: Holmegaards Mose (M. Hansen, J. Pedersen).
- 199 (404). *Hypera dauci* (Oliv.). WJ: Veerst (S. Tolsgaard).

- 200 (402). *Cyphocleonus trisulcatus* (Hbst.). I **SJ** også efter 1900 (Vilstrup Strand 1939, jfr. Hansen, 1964 og Hansen et al., 1996). Endvidere fundet i **SZ**: Rettestrup 10.8.1920 (F. Larsen leg., coll. V. Mahler).
- 200 (403). *Larinus planus* (Fabr.). **WJ**: Klosterhede Plantage (E. Palm). **NWJ**: Legindbjerg Plantage (S. Tolsgaard). **NEJ**: Stubberupvad Ø.f. Stubberupgård (M. Hansen, J. Pedersen). Første fund fra **NEJ** efter 1960.
- 201 (408). *Leiosoma deflexum* (Panz.). **NEZ**: Eskemose Skov S.f. Sjælsø (K. Arevad); Lyngen (J. Pedersen).
- 201 (408). *Pissodes castaneus* (Deg.). **SJ**: Stensbæk Plantage 1958 (H. Gønget). Første fund fra **SJ**.
- 201 (409). *Magdalis memnonia* (Gyll.). **NWJ**: Dalgas Plantage (S. Tolsgaard).
- 201 (409). *Magdalis carbonaria* (L.). Også i **NWJ** (før 1900) (E. Palm det., coll. Z. M.).
- 201 (410). *Magdalis exarata* (Bris.). **LFM**: Ny Kirstineberg Storskov, 1 ♂ 7.6.1998, på eg (J. Runge).
- 201 (410). *Magdalis barbicornis* (Latr.). I **SJ** også efter 1960 (Draved Skov) (O. Vagtholm-Jensen).
- 202 (414). *Acalles ptinoides* (Marsh.). **SJ**: Draved 1963 (Knud Pedersen leg., E. Palm coll.). Ny for **SJ**.
- 202 (416). *Hydronomus* Schönh. anses af Caldara & O'Brien (1998) for et synonym til *Bagous*.
- 202 (415). *Bagous subcarinatus* Gyll. F: Dovnsklint (J. Pedersen). **NWZ**: Asnæsgård (E. Palm).
- 202 (415). *Bagous longitarsis* Thoms. **LFM**: Keldskov, 1 eks. 21.7.1998 (J. Pedersen).
- 202 (416). *Bagous puncticollis* Boh. F: Viemose SØ.f. Søndersø Skov, enkeltvis 15.3 (P. Jørum) og 12.4.1998 (J. Pedersen), i selskab med talrige *B. glabrirostris*. Første fund fra **F** efter 1960.
- *202 (416). *Bagous robustus* Bris. (efter *puncticollis*). Foruden det hos Hansen, Jørum et al. (1991) omtalte eksemplar, fundet i vinddrift ved **LFM**: Bøtø 29.5.1984 foreligger nogle ældre eksemplarer fra **NEZ**: Donse, 1 eks. 11.5.1906, 1 eks. 3.6.1908, 2 eks. 27.4.1913 og 1 eks. 26.4.1918 (E. Palm det., coll. Z. M.). Arten må på dette grundlag nu anses for dansk. Angående bestemmelsen m.m. se Hansen, Jørum et al. (l.c.).
- 202 (416). *Bagous glabrirostris* (Hbst.). I **F** også efter 1960 (M. Hansen).
- 202 (414). *Dicranthus* Motsch. anses af Caldara & O'Brien (1998) for et synonym til *Bagous*.
- 202 (419). *Notaris bimaculatus* (Fabr.). **NEJ**: Råbjerg Kirke (M. Hansen, J. Pedersen). Første fund fra **NEJ** efter 1960.
- 202 (419). *Thryogenes festucae* (Hbst.). I **F** også efter 1960 (M. Hansen).
- 202 (419). *Thryogenes scirrhosus* (Gyll.). Også i **NEJ** (P. Jørum).
- 203 (417). *Dorytomus tremulae* (Fabr.). **SZ**: Sorø (før 1900) (coll. Z. M.). Første fund fra **SZ**.
- 203 (418). *Dorytomus edoughensis* Desbr. F: Morbjerg (J. Pedersen).
- 203 (418). *Dorytomus melanophthalmus* (Payk.). **LFM**: Bøtø Plantage (J. Pedersen, R. Runge).
- 203 (431). *Pelenomus waltoni* (Boh.). **EJ**: Ry (E. Palm).
- 204 (431). *Pelenomus zumpti* (Wagn.) (Mahler, 1987). **SJ**: Udbredt langs vestkysten (ny lokalitet: Råhede (P. Jørum)).
- 204 (433). *Tapinotus sellatus* (Fabr.). **WJ**: Søvig Sund (J. Pedersen).
- 204 (422). *Micrelus ericae* (Gyll.). I **F** også efter 1960 (G. Pritzl).
- 205 (430). *Ceutorhynchus ignitus* Germ. (Hansen, 1973a). **NEZ**: Lynæs (J. Pedersen).
- 205 (430). *Ceutorhynchus pervicax* Weise. **EJ**: Jelling Skov (V. Mahler).
- 205 (429). *Ceutorhynchus thomsoni* Kolbe. F: Wedellsborg, 1 eks. 21.7.1998 (J. Runge). Ny for **F**.
- 205 (430). *Ceutorhynchus sulcicollis* (Payk.). F: Rømsø (P. Jørum). Første fund fra **F** efter 1960.
- 205 (428). *Ceutorhynchus atomus* Boh. F: Østerskov på Thurø (J. Runge); Svanninge Bakker (J. Pedersen).

- 205 (428). *Ceutorhynchus unguicularis* Thoms. Der foreligger også et ældre fund fra **SZ** (Galgebakkerne v. Næstved, jfr. Hansen, 1964; fundet er fra 24.8.1934).
- 205 (427). *Ceutorhynchus alliariae* Bris. (Hansen, 1970). Flere steder i NWZ (ny lokalitet: Bodal Mose (E. Palm)).
- 205 (426). *Ceutorhynchus figuratus* Gyll. (Hansen, 1970: „*chrysanthemii*“). NWZ: Stoldysse Gårde, 1 eks. 10.5.1990 (E. Palm). Ny for **NWZ**.
- 205 (425). *Ceutorhynchus triangulum* Boh. F: Ristinge Klint (J. Pedersen).
- 205 (425). *Ceutorhynchus euphorbiae* Bris. NWZ: Løgtved v. Svebølle (J. Pedersen, M. Hansen).
- 206 (424). *Ceutorhynchus cruciger* (Hbst.). F: Romsø (P. Jørum).
- 206 (424). *Ceutorhynchus javeti* Bris. EJ: Moesgård 1997; Tirstrup. NWJ: Flade Klit. (Alle fund S. Tolsgaard). Ny for **NWJ**.
- 207 (435). *Anthonomus humeralis* (Panz.). NEJ: Stubberupvad Ø.f. Stubberupgård (J. Pedersen). Første fund fra **NEJ** efter 1960.
- 207 (435). *Anthonomus bituberculatus* Thoms. NWZ: Skarresø (E. Palm).
- 207 (437). *Acalyptus carpini* (Fabr.). SZ: Holmegaards Mose (M. Hansen, J. Pedersen).
- 208 (438). *Tychius schneideri* (Hbst.). NEJ: Kongerslev (M. Hansen, J. Pedersen).
- 208 (439). *Tychius junceus* (Reich.). NEJ: Kongerslev (M. Hansen). F: Morbjerg (J. Pedersen). Første fund fra **NEJ** efter 1900.
- 208 (439). *Tychius stephensi* Gyll. (jfr. Hansen, Kristensen et al., 1991). EJ: Sønderkov S.f. Barrit, i antal 11.6 (P. Jørum) og 23.6.1998 (J. Runge), på *Astragalus glycyphyllus* på havskrænten. I nyere tid ellers kun fundet ved Muleby (B). Første fund fra **EJ** efter 1960.
- 208 (438). *Tychius lineatulus* Steph. EJ: Åhuse v. Rosenvold (J. Runge). F: Svanninge Bakker (J. Pedersen). Første fund fra **F** efter 1960.
- 208 (439). *Sibinia phalerata* (Gyll.). NEZ: Lynæs (J. Pedersen). Ny for **NEZ**.
- 208 (441). *Gymnetron rostellum* (Hbst.). EJ: Egsmark (M. Hansen). F: Kirkeby Sand (J. Runge); Svanninge Bakker (J. Pedersen).
- 208 (442). *Miarus micros* (Germ.). EJ: Glatved (K.J. Siewertz-Poulsen).
- 208 (442). *Miarus graminis* (Gyll.). SZ: Holmegaards Mose (M. Hansen, J. Pedersen).
- 209 (444). *Rhynchaenus signifer* (Creutz.). F: Morbjerg (J. Pedersen).
- 209 (444). *Rhynchaenus decoratus* (Germ.). NEJ: Stubberupvad Ø.f. Stubberupgård (J. Pedersen). Ny for **NEJ**.
- 210 (411). *Cossonus parallelepipedus* (Hbst.). NEZ: Svenstrup, imagines og larver i stort antal marts-april 1998, i bunden af en hul, fældet elm (O. Martin).
- 210 (458). *Hylastes brunneus* Er. I **NWJ** også efter 1960 (G. Pritzl).
- 210 (458). *Hylastinus obscurus* (Marsh.). F: Wedellsborg (J. Runge).
- 211 (460). *Polygraphus poligraphus* (L.). I **F** også efter 1960 (P. Jørum).
- 211 (465). *Orthotomicus laricis* (Fabr.). I **F** også efter 1960 (P. Jørum).
- 211 (461). *Lymantor coryli* (Perris) (jfr. Hansen et al., 1993). I nyere tid også fundet LFM: Utterslev Mader (E. Palm leg., J. Pedersen det.).
- 211 (460). *Dryocoetes alni* (Georg). I **SJ** også efter 1960 (G. Pritzl).
- 212 (464). *Pityophthorus pubescens* (Marsh.). F: Æbelø (O. Martin, M. Hansen).
- 212 (462). *Trypodendron signatum* (Fabr.). SZ: Næstved, 2 eks. hhv. 1.11 og 19.12.1998, sigtet af ege- og bøgebark fra importeret træ på havnen (J. Pedersen). NEZ: Strødam, 1 eks. 27.9.1998 (M. Hansen). Første fund fra **SZ**.

- 212 (456). *Scolytus multistriatus* (Marsh.) (Bangsholt, 1981). F: Tranekær Slot, 3 eks. 9.8.1998, på udgået elm (P. Jørum). Ny for F.
- 212 (456). *Scolytus scolytus* (Fabr.). F: Tranekær Slot (M. Hansen); Æbelø (O. Martin, M. Hansen). NWZ: Stoldysse Gårde (E. Palm).

Litteratur

- Assing, V., 1998. A Revision of the Palaearctic species of *Zoosetha* Mulsant & Rey and *Poromniusa* Ganglbauer (Coleoptera, Staphylinidae, Aleocharinae). – *Deutsche entomologische Zeitschrift* 45: 73-94.
- Assing, V. & L. Zerche, 1998. Gattung *Lathrobium* Gravenhorst (pp. 135-136). In Lucht, W. & B. Klausnitzer (eds): *Die Käfer Mitteleuropas*, 4. Supplementband. 398 pp. - Krefeld, Jena etc.
- Bangsholt, F., 1981. Femte tillæg til „Fortegnelse over Danmarks biller“ (Coleoptera). – *Entomologiske Meddelelser* 48: 49-103.
- Baraud, J., 1992. Coléoptères Scarabaeoidea d'Europe. – *Faune de France* 78: ix + 856 pp., 11 pl.
- Bense, U. & K. Adlbauer, 1998. Familie Cerambycidae (pp. 297-313). In Lucht, W. & B. Klausnitzer (eds): *Die Käfer Mitteleuropas*, 4. Supplementband. 398 pp. – Krefeld, Jena etc.
- Caldara, R. & C. W. O'Brien, 1998. Systematics and evolution of weevils of the genus *Bagous* VI. Taxonomic treatment of the species of the western Palearctic Region (Coleoptera Curculionidae). – *Memorie della Società entomologica italiana* 76 (1997): 131-347.
- Döberl, M., 1998. Unterfamilie Alticinae (pp. 319-324). In Lucht, W. & B. Klausnitzer (eds): *Die Käfer Mitteleuropas*, 4. Supplementband. 398 pp. – Krefeld, Jena etc.
- Hansen, M., 1988. Syvende tillæg til „Fortegnelse over Danmarks biller“ (Coleoptera). – *Entomologiske Meddelelser* 56: 131-155.
- Hansen, M., 1996. Katalog over Danmarks biller (Catalogue of the Coleoptera of Denmark). – *Entomologiske Meddelelser* 64: 1-231.
- Hansen, M., V. Mahler, E. Palm & O. Vagtholm-Jensen, 1990. Ottende tillæg til „Fortegnelse over Danmarks Biller“ (Coleoptera). – *Entomologiske Meddelelser* 58: 11-29.
- Hansen, M., P. Jørum, V. Mahler & O. Vagtholm-Jensen, 1991. Niende tillæg til „Fortegnelse over Danmarks biller“ (Coleoptera). – *Entomologiske Meddelelser* 59: 5-21.
- Hansen, M., S. Kristensen, V. Mahler & J. Pedersen, 1991. Tiende tillæg til „Fortegnelse over Danmarks biller“ (Coleoptera). – *Entomologiske Meddelelser* 59: 99-126.
- Hansen, M., H. Liljehult, V. Mahler & E. Palm, 1993. 12. tillæg til „Fortegnelse over Danmarks biller“ (Coleoptera). – *Entomologiske Meddelelser* 61: 85-113.
- Hansen, M., V. Mahler, G. Pritzl & J. B. Runge, 1994. 13. tillæg til „Fortegnelse over Danmarks biller“ (Coleoptera). – *Entomologiske Meddelelser* 62: 65-89.
- Hansen, M., H. Liljehult, V. Mahler & J. Pedersen, 1995. 14. tillæg til „Fortegnelse over Danmarks biller“ (Coleoptera). – *Entomologiske Meddelelser* 63: 21-50.
- Hansen, M., V. Mahler, E. Palm & J. Pedersen, 1996. 15. tillæg til „Fortegnelse over Danmarks biller“ (Coleoptera). – *Entomologiske Meddelelser* 64: 233-272.
- Hansen, M., P. Jørum, E. Palm & J. Pedersen, 1997. Fund af biller i Danmark, 1996 (Coleoptera). – *Entomologiske Meddelelser* 65: 119-148.
- Hansen, M., E. Palm, J. Pedersen & J. Runge, 1998. Fund af biller i Danmark, 1997 (Coleoptera). – *Entomologiske Meddelelser* 66: 65-93.
- Hansen, V., 1951. Biller XV. Rovbiller 1. del. – *Danmarks Fauna* 57: 274 pp.
- Hansen, V., 1952. Biller XVI. Rovbiller 2. del. – *Danmarks Fauna* 58: 251 pp.
- Hansen, V., 1954. Biller XVII. Rovbiller 3. Del. – *Danmarks Fauna* 59: 499 pp.
- Hansen, V., 1964. Fortegnelse over Danmarks biller (Coleoptera). – *Entomologiske Meddelelser* 33: 1-507.
- Hansen, V., 1968a. Biller XXIV. Sandspringere og løbebiller. – *Danmarks Fauna* 76: 451 pp.
- Hansen, V., 1968b. Biller XXV. Ådselbiller, stumpbiller m.m. – *Danmarks Fauna* 77: 353 pp.
- Hansen, V., 1970. Tillæg til Fortegnelse over Danmarks biller (Coleoptera). – *Entomologiske Meddelelser* 38: 223-252.
- Hansen, V., 1972. Andet tillæg til „Fortegnelse over Danmarks biller“ (Coleoptera). – *Entomologiske Meddelelser* 40: 109-118.

- Hansen, V., 1973a. Tredje tillæg til „Fortegnelse over Danmarks biller“ (Coleoptera). – *Entomologiske Meddelelser* 41: 115-125.
- Hansen, V., 1973b. Biller XII. Heteromerer. (2. oplag med tillæg). – *Danmarks Fauna* 50: 307 pp.
- Hebauer, F., 1998. Teil A: Imagines (pp. 1-90). In Hebauer, F. & B. Klausnitzer: Insecta: Coleoptera: Hydrophiloidea (exkl. *Helophorus*). – *Süßwasserfauna von Mitteleuropa* 20/7,8,9,10-1: i-xii, 1-134.
- Horion, A., 1967. *Faunistik der Mitteleuropäischen Käfer*, XI. Staphylinidae 3. Teil: Habrocerinae bis Aleocharinae (Ohne Subtribus Athetae). xxiv + 419 pp. – Überlingen-Bodensee.
- ICZN, 1995. Opinion 1809. *Bruchus* Linnaeus, 1767, *Ptinus* Linnaeus, 1767 and *Mylabris* Fabricius, 1775 (Insecta, Coleoptera): conserved. – *Bulletin of Zoological Nomenclature* 52: 208-210.
- ICZN, 1998. Opinion 1890. *Scarabaeus rufus* Moll, 1782 (currently *Aphodius rufus*), *Scarabaeus rufus* Fabricius, 1792 (currently *Aegialia rufa*) and *Scarabaeus foetidus* Herbst, 1783 (currently *Aphodius foetidus*) (Insecta, Coleoptera): specific names conserved. – *Bulletin of Zoological Nomenclature* 55: 54-57.
- Jørum, P., 1999. En population af strandpupperøver, *Calosoma maderae* (Fabricius, 1775) i det nordlige Jylland (Coleoptera, Carabidae). – *Entomologiske Meddelelser* 67: 39-45.
- Klausnitzer, B., 1998. Über die *Cyphon*-Arten Henri Tourniers. – *Beiträge zur Entomologie* 48: 411-415.
- Koch, K., 1992. *Die Käfer Mitteleuropas*. Ökologie, 3. 389 pp. – Krefeld.
- Konstantinov, A. S. & N. J. Vandenberg, 1996. Handbook of Palearctic flea beetles (Coleoptera: Chrysomelidae: Alticinae). – *Contributions on Entomology International* 1 (3): i-iv, 237-439.
- Krell, F.-T., 1998. Familie Scarabaeidae (pp. 287-295). In Lucht, W. & B. Klausnitzer (eds): *Die Käfer Mitteleuropas*, 4. Supplementband. 398 pp. – Krefeld, Jena etc.
- Krell, F.-T. & H. Fery, 1992. Scarabaeidae (pp. 203-252). In Lohse, G. A. & W. H. Lucht (eds): *Die Käfer Mitteleuropas*, 2. Supplementband mit Katalogteil. 375 pp. – Krefeld.
- Köhler, F. & B. Klausnitzer, 1998. Verzeichnis der Käfer Deutschlands. – *Entomologische Nachrichten und Berichte* (Dresden), Beiheft 4: 1-185.
- Leseigneur, L., 1995. Statut actuel des genres *Trixagus* Kugelann, 1794, et *Throscus* Latreille, 1796. Désignation des lectotypes des espèces paléarctiques de H. de Bonvouloir (Coleoptera, Throscidae). – *Bulletin de la Société entomologique de France* 100: 347-359.
- Leseigneur, L., 1998. Familie Throscidae (pp. 222-231). In Lucht, W. & B. Klausnitzer (eds): *Die Käfer Mitteleuropas*, 4. Supplementband. 398 pp. – Krefeld, Jena etc.
- Lohse, G. A., 1974. Tribus 15-19 (Schistogenini-Aleocharini) (pp. 221-292). In: Freude, H., K. W. Harde & G. A. Lohse: *Die Käfer Mitteleuropas*, 5. 381 pp. – Krefeld.
- Lohse, G. A., 1979. Throscidae (pp. 201-203). In: Freude, H., K. W. Harde G. A. & Lohse: *Die Käfer Mitteleuropas*, 6. 367 pp. – Krefeld.
- Lohse, G. A., 1985. Neue und seltene Käferarten des Niederelbegebietes und Schleswig-Holsteins. – *Bombus* 2: 291-293.
- Lucht, W. & B. Klausnitzer, 1998. *Die Käfer Mitteleuropas*, 4. Supplementband. 398 pp. – Krefeld, Jena etc.
- Mahler, V., 1987. Sjette tillæg til „Fortegnelse over Danmarks biller“ (Coleoptera). – *Entomologiske Meddelelser* 54: 181-235.
- Mahler, V. & G. Pritzl, 1980. Tretten rovbiller nye for Danmark (Coleoptera: Staphylinidae). – *Entomologiske Meddelelser* 48: 121-126.
- Martin, O., 1993. Fredede insekter i Danmark. Del 2: Biller knyttet til skov. – *Entomologiske Meddelelser* 61: 63-76.
- Müller-Motzfeld, G., 1998. Gattung *Bembidion* Latreille (pp. 41-43). In Lucht, W. & B. Klausnitzer (eds): *Die Käfer Mitteleuropas*, 4. Supplementband. 398 pp. – Krefeld, Jena etc.
- Runge, J. B., 1999. *Aulonium trisulcum*: En ny dansk bille på elm – med et resumé af elmesygens biologi og historie (Coleoptera: Colydiidae). – *Entomologiske Meddelelser* 67: 57-64.
- Rørth, P. J. & A. Michelsen, 1962. Eghjorten, *Lucanus cervus* L. i Danmak. – *Flora og Fauna* 68: 97-102.
- Schülke, M., 1998. Zur Identität einiger westpaläarktischer Arten der Gattung *Thinobius* Kiesenwetter, 1844 (Col., Staphylinidae, Oxytelinae). – *Entomologische Nachrichten und Berichte* 42: 127-138.
- Silfverberg, H., 1992. *Enumeratio Coleopterorum Fennoscandiae, Daniae et Baltiae*. v + 94 pp. – Helsinki.
- Slipinski, S. A. & J. F. Lawrence, 1997. Genera of Colydiinae (Coleoptera: Zopheridae) of the Australo-Pacific region. – *Annales zoologici* 47: 341-440.
- Suikat, R., 1998. Meldungen zur Käferfauna Schleswig-Holsteins (1989-97). – *Bombus* 3: 115-122.
- Vågtholm-Jensen, O., 1989. Rovbillen *Schistoglossa drusilloides* (J. Sahlberg, 1876) – ny for den danske fauna (Coleoptera, Staphylinidae). – *Entomologiske Meddelelser* 57: 139-141.
- Ziegler, W., 1995. Dritter Nachtrag zur Käferfauna von Schleswig-Holstein, Hamburg und dem Niederelbegebiet. – *Bombus* 3: 115-122.