

# *Cryptophilus obliteratus* Reitter, 1878, ny bille for den danske fauna.

(Coleoptera: Languriidae)

Jan Boe Runge

Runge, J.B.: *Cryptophilus obliteratus* Reitter, 1878, new beetle to the Danish fauna. Ent. Meddr 68: 79-83. Copenhagen, Denmark, 2000. ISSN 0013-8851.

*Cryptophilus obliteratus* Reitter, 1878 is recorded as new to Denmark. One specimen was found in October 1999 in Kohave, a forest near the farm Landkilddegård. Later the same year, several specimens were found in an other forest, Næsbyhoved Skov. Both localities are situated near Odense on the island of Funen. Diagnostic characters and notes on biology and distribution are given.

Jan Boe Runge, Sneglehatten 90, DK-5220 Odense SØ, Danmark.

## Indledning

*Cryptophilus obliteratus* Reitter, 1878 (Fig. 1) blev første gang her i landet konstateret d. 24. oktober 1999 i Kohave ved Landkilddegård i den sydøstlige del af Odenses yderområde. Fundet blev gjort i forbindelse med en billeundersøgelse i nogle af skovene i og omkring Odense. Kohave, der indgik i denne undersøgelse, er en frodig løvskov hovedsagelig bestående af en blanding af gamle løvtræer med dominans af bøg, ask, eg og poppel. Fra ældre tid har en del af skoven været benyttet til stævning.

*C. obliteratus* blev fundet i et sydligt skovbryn, der vender ud mod den gamle landejendom Landkilddegård's store have. I skovbrynet var henlagt store bunker af kvas samt mos- og græs-bunker. De henlagte bunker samt noget af skovbunden blev sigtet og undersøgt. Ved en foreløbig undersøgelse på lokaliteten af en bakke sigtemateriale blev der registreret en *Cryptophagus*-lignende bille, der gjorde sig bemærket ved sine hurtige bevægelser, og som efter hjemkomsten blev bestemt til at være *Cryptophilus obliteratus*.

Lokaliteten blev herefter med dages mellemrum grundigt undersøgt, dog uden at finde nye eksemplarer. Noget senere, d. 9. november, besøgte jeg sammen med Jan Pedersen en nærliggende lokalitet, Næsbyhoved Skov ved Odense Havn, hvor nogle tidligere opsatte billefælder skulle efterses. Skoven er beliggende på en bakke, hvor et gammelt voldanlæg udgør bakkens top. Skoven skrånede ned til alle sider og går mod syd over i et skovbryn der grænser op til et anlæg ved nogle æl-

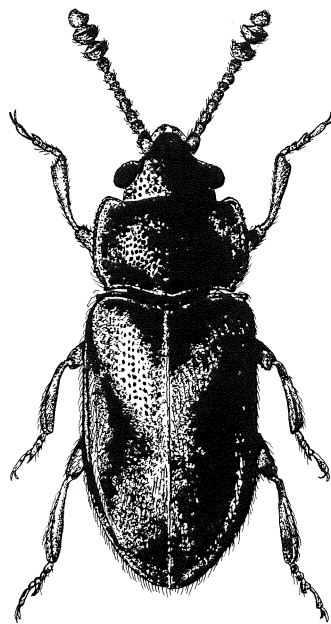


Fig. 1. *Cryptophilus obliteratus*, &. Længde (length) 2,3-2,6 mm.

dre haver. I dette skovbryn var henlagt en bunke vissent løv, der blev sigtet og som viste sig at indeholde tre eksemplarer af arten. Efterfølgende blev lokaliteten grundigt undersøgt, og yderligere eksemplarer af arten blev herved fundet. I luftlinie ligger Kohave 6,8 km fra Næsbyhoved Skov.

Bemærkelsesværdigt er det, at det netop er *C. obliteratus*, der blev fundet her i landet, idet en anden art i slægten, *C. integer* (Heer, 1838), synes mere forventelig, da den allerede er kendt fra Tjekkiet/Slovakiet, Nordschweiz og i Tyskland mod nord helt op til Hamburg. Denne art er kosmopolit og hyppig bl.a. i Middelhavsområdet.

## Kendetegn

Den systematiske placering af slægten *Cryptophilus* har været noget omdiskuteret. Den har ofte været henført til familien Erotylidae (f.eks. Vogt (1967)), eller til familien Cryptophagidae (Johnson, 1992). I den nyeste litteratur (f.eks. Franzen, 1998) anbringes slægten almindeligvis i familien Languriidae, hvilket synes at være den (foreløbigt) bedst begrundede placering.

Languriidae er en ny familie for landet. Familien er nært beslægtet med familierne Erotylidae og Biphyllidae, men adskilles fra disse ved at forhoftegruberne er åbne bagtil, og fra den ligeledes nært beslægtede familie Cryptophagidae ved nedennævnte kendetegn.

Languriidae omfatter i Mellemeuropa, foruden *Cryptophilus*, fire slægter (Johnson (1992) og Franzen (1998)), hvoraf ingen synes særlig forventelige for den danske fauna. Derimod omfatter *Cryptophilus* yderligere en art – den ovenfor nævnte *C. integer*, der meget vel kunne tænkes at findes hos os.

Familien Languriidae placeres mellem familierne Cryptophagidae Kirby, 1837 og Erotylidae Latreille, 1802.

Til at adskille familien Languriidae kan foretages en ændring i bestemmelsesnøglen i „Danmarks Fauna“ (Hansen, 1950) på side 14 ved at ændre 10. linie f.n. til: ..... 23a samt indføje pkt. 23a mellem 8. og 7. linie f.n.:

- 23a. Vingedækkernes epipleurer når ikke til vingedækkernes spids .....  
 ..... 9. Cryptophagidae (p. 181).  
 – Vingedækkernes epipleurer når til vingedækkernes spids (Fig. 2) .....  
 ..... 9a. Languriidae

*Cryptophilus* er, foruden ved ovennævnte familie-kendetegn, let at adskille fra de danske slægter af Cryptophagidae (undtagen *Telmatophilus*) ved at føddernes 3. led er forsynet med en lang forlængelse (Fig. 3, 4).

Til at adskille de to nævnte arter af slægten *Cryptophilus* kan følgende nøgle anvendes:

1. Gennemsnitlig mindre, 1,8-2,5 mm. Pronotums forhjørner fortil ikke ragende frem foran pronotums forrand, siderande smalt afsat. Ensfarvet, for det meste lys lergul til lys rødbrun. Behåring på vingedækkerne kort og lidet opstående. Øjne ne groft facetterede ..... *integer*
- Gennemsnitlig større, 2,3-2,6 mm. Pronotums forhjørner fortil ragende frem foran pronotums forrand, siderande bredere afsat. Farven meget varierende, rustrød, men i almindelighed mørkere end hos *integer*, på vingedækkerne ofte med en vagt afgrænset, men tydeligt lysere skulderplet der fortsætter skråt bagud mod vingedækkesømmen. Behåring på vingedækkerne kraftig, længere og skråt bagud opstående. Øjnene noget svagere facetterede ..... 1. *obliteratus*

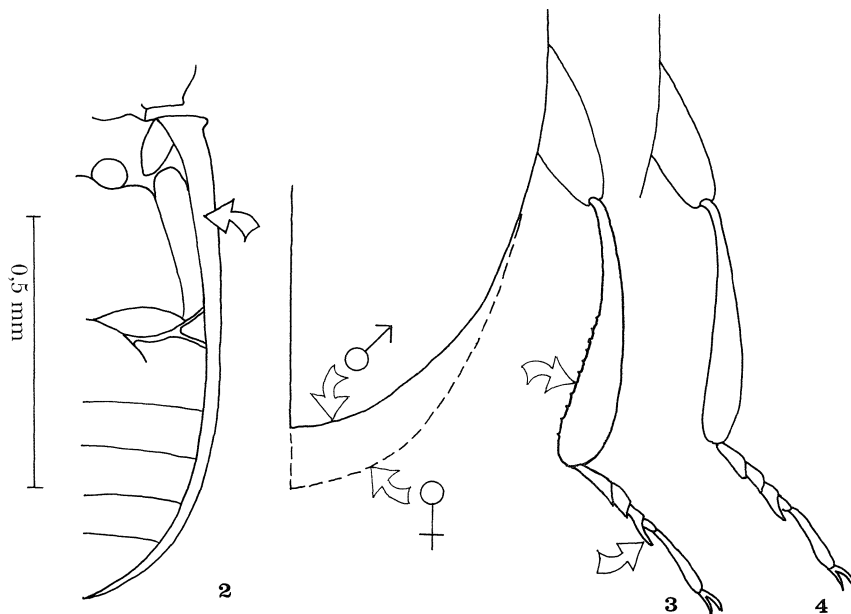


Fig. 2-4. *Cryptophilus obliteratus*. 2, del af underside med venstre vingedækkes epipleur (part of the underside showing the epipleur of left elytron). 3, 4, højre bagben hos (right hind leg of): 3, ♂ og vingedækkespids hos (and elytral apices of) ♂ og ♀; 4, ♀.

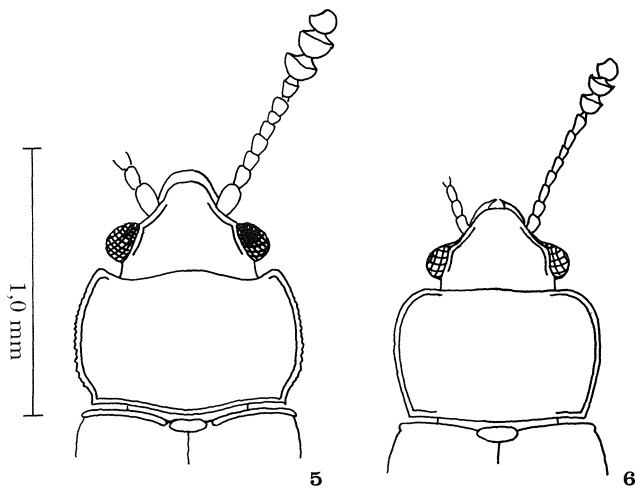


Fig. 5, 6. Pronotum og hoved set ovenfra (pronotum and head in dorsal view): 5, *C. obliteratus*, 6, *C. integer*.

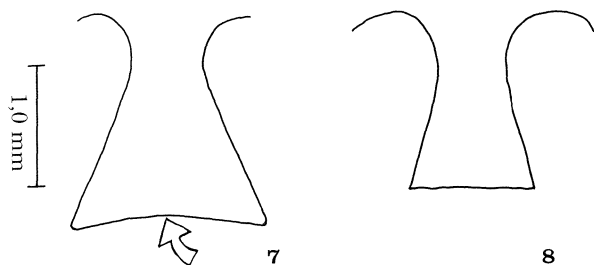


Fig. 7, 8. Prosternalforlængelsen hos (prosternal process of): 7, *C. obliteratus*, 8, *C. integer*.

1. *C. obliteratus* Reitter. Arten har en ret varierende og svagt hvælvet kropsform, der minder om nogle arter i slægten *Cryptophagus*. Kendelig ved de i oversigten nævnte kendetegn, formen noget mere robust end hos *C. integer*. Følehorn og ben brungule til rustbrøde, førstnævnte ret kraftige med tydeligt afsat, 3-leddet kølle; de bageste skinneben hos ♀♀ svagt udvidede mod spidsen, ydersiden svagt buet, indersiden lige (Fig. 4), hos ♂♂ fra midten meget stærkere udvidede mod spidsen, i bageste 2/3 med fine, men tydelige små tænder (Fig. 3) (♂♂ af *integer* har også små, men ret utydelige tænder); fødderne 5-leddede, 3. led med en lang forlængelse ragende ud under og lidt forbi 4. led, der er meget lille (Fig. 3, 4); hos *integer* er følehorn og ben tydeligt slankere. Hoved og pronotum kraftigt punkteret og tydeligt behåret med en kraftig opadbøjet rand ved øjnene (*integer* svagere og mere spredt punkteret, behåringen er kort). Pronotums siderande fin, men tydeligt karvede og ret bredt afsat, lidt opadbøjede; roden fint randet, (hos *integer* kun randene omkring baghjørnerne (Fig. 6)); siderne buede, for og baghjørner vinkelformede, hos nogle eksemplarer er siderne foran baghjørnerne tydeligt konkave (Fig. 5). Vingedækkerne forholdsvis længere hos ♀♀ (Fig. 3), tydeligt rækkepunkterede fortil, forsvindende i den bageste tredjedel, hver anden række svagere punkterede; siderne fortil svagt buede, randede og svagt opadbøjede; roden med kraftig randliste der ved forhjørnerne er tandformet fremstående (hos *integer* ingen randliste). Prosternalforlængelsen udvidet bagtil, bagkanten svagt konkav (Fig. 7); hos *integer* mindre udvidet, bagkanten afskåret (Fig. 8). ♂: Parringsorganets paramerer med afrundet spids, minder om organet hos flere arter i slægten *Cryptophagus*.

Længdemål 2,3-2,6 mm samt gennemsnitsmål 2,5 mm af det samlede antal undersøgte danske eksemplarer. Franzen (1998) har for de tyske eksemplarer oplyst et større gennemsnitligt længdemål: 2,4-3,1 mm.

## Biologi

*C. obliteratus* er formentlig i lighed med *C. integer* mycetophag (Franzen, 1998).

De danske eksemplarer af *obliteratus* er fundet under mindre bunker af henlagt visent bladløv i sydvendte skovbryn. I disse bunker er billen helt overvejende fundet i tilknytning til musereeder. Billen formodes at opsøge det tørre skimlede miljø, som musereden frembyder. I selskab med *obliteratus* befandt sig adskillige andre skimmelædere, bl.a. flere arter af *Cryptophagus*. De danske eksemplarer er, så vidt vides, alle fundet i forholdsvis varm og tørt plantemateriale. Friskklækkede eksemplarer er fundet i juli.

## Udbredelse (Fig. 9)

*C. obliteratus* er ifølge Franzen (1998) beskrevet fra Japan og formodentlig indslæbt til Europa, hvor den er under spredning. Den er siden 1982 fundet adskillige gange i Sydvesttyskland samt i områderne i og omkring Köln (1987) og fra Thüringen (1995). Köhler (1998) uddyber yderligere lokalitetsoplysningerne: Württemberg, Rhein og Nordrhein.

## Forekomst i Danmark (Fig. 10)

*C. obliteratus* er her i landet endnu kun kendt fra de to ovennævnte lokaliteter i Odenseområdet på Fyn.

F: Kohave v. Landkildedgård, 1 ♀, 24.x.1999 (J.B. Runge). Næsbyhoved Skov N.f. Odense Havn, 9.xi.1999 (J. Pedersen coll., J.B. Runge), flere eks. (J.B. Runge m.fl. senere).

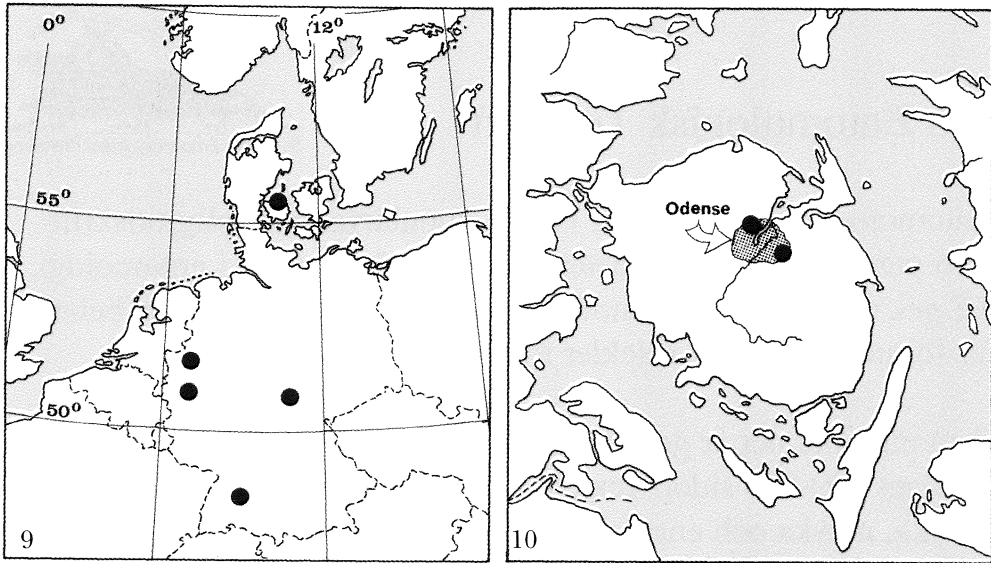


Fig. 9, 10. Den europæiske og danske udbredelse af (*the European and Danish distribution of*) *C. oblitteratus*.

## Afsluttende bemærkninger

Materiale af imagines, jeg har haft til rådighed, omfatter 11 eks. *C. oblitteratus*, alle fra de to danske lokaliteter, og 2 eks. *C. integer* fra Tyskland: Hohe Schaar b. Hamburg, 2 ♂♂, 13.vii.1994 (Ziegler leg. det., M. Hansen og J. Pedersen coll.).

Illustrationerne er alle tegnet efter ovennævnte materiale af imagines. Opmærksomheden henledes på at illustrationerne hos Franzen (1998), især af *C. integer*, er noget misvisende.

En tak skal rettes til følgende personer for udlån af litteratur og eksemplarer: Palle Jørum, Jan Pedersen og til Michael Hansen en yderligere tak for at have bragt mig på sporet af den nye art, samt for tålmodigt og velvilligt at have gennemlæst og kommenteret manuskriptet.

## Litteratur

- Franzen, B., 1998. Languriidae (pp. 254-255). – In W. Lucht & B. Klausnitzer (eds): *Die Käfer Mitteleuropas*, 4. Supplementband. 398 pp. -Krefeld, Jena etc.
- Hansen, V., 1950. Biller XIII. Clavicornia 1. del. – *Danmarks Fauna* 55: 278 pp.
- Johnson, C., 1992. – Cryptophagidae (pp. 114-136). – In G.A. Lohse & W.H. Lucht: *Die Käfer Mitteleuropas* 13. 2. Supplementband mit Katalogteil. 375 pp. - Krefeld.
- Köhler, F. & B. Klausnitzer (Hrsg.) 1998. – Verzeichnis der Käfer Deutschlands. – *Entomologische Nachrichten und Berichte* (Dresden) Beiheft 4: 1-185.
- Vogt, H. 1967. Erotylidae (pp. 104-109). – In Freude, H., K.W. Harde & G.A. Lohse: *Die Käfer Mitteleuropas* 7. 310 pp. Krefeld.