

Fund af småsommerfugle fra Danmark i 2000 (Lepidoptera)

Otto Buhl, Per Falck, Benny Jørgensen, Ole Karsholt, Knud Larsen & Flemming Vilhelmsen.

Buhl, O., P. Falck, B. Jørgensen, O. Karsholt, K. Larsen & F. Vilhelmsen: Records of Microlepidoptera from Denmark in 2000 (Lepidoptera). Ent. Meddr 69: 69-79. Copenhagen, Denmark, 2001. ISSN 0013-8851

This article reports on interesting Danish Microlepidoptera collected in 2000, and comments on remarkable findings from previous years. The classification and nomenclature follow the new Danish catalogue (Karsholt & Stadel Nielsen, 1998), which is based on the European checklist (Karsholt & Razowski (eds), 1996).

Four species are reported as new to the Danish fauna: 1) *Stigmella pyri* (Glitz, 1865) (Nepticulidae). One specimen was bred from a few larvae found at the west coast of Lolland. 2) *Nemophora violella* (Denis & Schiffermüller, 1775) (Adelidae). Numerous specimens were caught flying around the host plant in a locality at the south coast of Lolland. 3) *Coleophora saponariella* Heeger, 1848 (Coleophoridae). Many larvae were found in some localities along the south coast of Bornholm and Falster. 4) *Cochylis roseana* (Haworth, 1811) (Tortricidae). Several specimens were taken in a light trap and as larva at the south coast of Lolland.

In the summary of the 1999 list the host plant of the form *xenia* M. Hering, 1936 of *Phyllocnistis labyrinthella* (Bjerkander, 1790) (Gracillariidae) was wrongly stated to be *Salix alba*. The correct host plant is *Populus alba*.

Syncopacma wormiella (Wolff, 1958) was bred from *Lotus corniculatus*. The host plant of this species was hitherto unknown.

Four species are reported as introduced for the first time. *Lindera tessellatella* Blanchard, 1852 (Tineidae). Several specimens were taken indoor. *Prays oleae* (Bernard, 1788) and *Prays citri* (Millière, 1873) (Yponomeutidae) were both taken in single specimens at light. *Sameodes cancellalis* (Zeller, 1852) (Pyrilidae) one specimen was found in Jutland.

The total number of Danish Nepticulidae is now 85, of Adelidae 20, of Coleophoridae 114 and of Tortricidae 372; this results in a total of 1511 species of Microlepidoptera (families Micropterigidae-Pyrilidae) found in Denmark.

Correspondance to: Småsommerfuglelisten, Zoologisk Museum, Universitetsparken 15, DK-2100 København Ø, Danmark.

Denne oversigt over fund af nye, sjældne og biologisk eller faunistisk set interessante småsommerfugle er udarbejdet efter de samme retningslinier som de 21 foregående årslister publiceret i *Entomologiske Meddelelser*.

Vejrmæssigt var 2000 karakteriseret af et varmt forår, hvilket resulterede i tidlig forekomst af mange arter, og en ret kølig forsommer. Juli og august havde temperaturer omkring det normale, mens efteråret var usædvanligt lunt og muliggjorde samleraktivitet helt ind i begyndelsen af december. Dette afspejles dog kun i ringe grad i denne liste, idet relativt få arter af småsommerfugle er aktive i det sene efterår.

	Pyralidae	SJ	EJ	WJ	NWJ	NEJ	F	LFM	SZ	NWZ	NEZ	B	I alt
	<i>Aphomia zelleri</i> (Joan.)							63	2			3	68
	<i>Oncocera semirubella</i> (Sc.)	1							2				3
	<i>Myelois circumvoluta</i> (Fourc.)	5	10					41	3		1	6	66
	<i>Euchromius ocellae</i> (Hw.)												0
	<i>Crambus heringiellus</i> H.-S.					14							14
	<i>Catoptria verellus</i> (Zinck.)												0
	<i>Schoenobius gigantella</i> (D.&S.)		9					2			8		19
	<i>Cynaeda dentalis</i> (D.&S.)								3			2	5
	<i>Evergestis extimalis</i> (Sc.)					1						2	3
	<i>Evergestis aenealis</i> (D.&S.)											10	10
	<i>Udea ferrugalis</i> (Hb.)	32	5	374				32	17			7	467
	<i>Loxostege turbidalis</i> (Tr.)												0
	<i>Loxostege sticticalis</i> (L.)							9				19	28
	<i>Pyrausta aerealis</i> (Hb.)												0
	<i>Nascia ciliialis</i> (Hb.)		1					2	25				28
	<i>Sitochroa palealis</i> (D.&S.)		12			4		27	6		2	38	85
	<i>Ostrinia palustralis</i> (Hb.)											1	5
	<i>Mecyna flavalis</i> (D.&S.)												0
	<i>Palpita vitrealis</i> (Rossi)			1				1					2
	<i>Nomophila noctuella</i> (D.&S.)	1642	218	17756	35	79		578	78		24	136	20546
	Samlet registrering 1680		255	18131	35	98		755	136		35	224	21349
	Antal fælder med pyralider	3	6	19	1	9	0	14	3	0	2	13	70
	Antal fælder uden pyralider	0	1	0	0	1	7	6	0	0	1	0	16
	Antal fældeindberetninger i alt	3	7	19	1	10	7	20	3	0	3	13	86

Tabel 1. Pyralider registreret fra automatiske lysfælder i Danmark i 2000.

Table 1. Pyralidae recorded from automatic light traps in Denmark in 2000.

Vi kan i denne liste berette om 4 arter, der er nye for den danske fauna: *Stigmella pyri* (Glitz, 1865) (Nepticulidae), *Nemophora violella* (Denis & Schiffermüller, 1775) (Adelidae), *Coleophora saponariella* Heeger, 1848 (Coleophoridae) og *Cochylis roseana* (Haworth, 1811) (Tortricidae). Der blev desuden rapporteret 37 nye distriktsfund. Fundene af *Psoricoptera speciosella* Teich og *Pyralis regalis* (D. & S.) repræsenterer henholdsvis det andet og det andet og tredje danske eksemplar af disse arter. Vi beretter desuden om 4 indslæbte arter, der ikke tidligere har været fundet i Danmark.

I lighed med 1999 oprådte en række migrerende småsommerfugle talrigere end ellers (tabel 1). Således havde *Nomophila noctuella* (D. & S.) sin hidtil kraftigste, registrerede indflyvning i Danmark.

Den systematiske opdeling samt rækkefølgen og nomenklaturen følger *Revideret katalog over de danske Sommerfugle* (Karsholt & Stadel Nielsen, 1998). Opdelingen af Danmark i distrikter er ligeledes den samme som heri. Fund af præimaginale stadier medtages normalt kun, hvis der foreligger klækket materiale. Navne på planter følger *Dansk Feltflora* (Hansen (ed.), 1981). Forkortelsen ZMUC henviser til Zoologisk Museum, København.

Figs 1, 2. *Stigmella pyri* (Glitz). Fig. 1, mine med larve i *Pyrus communis*, Sverige. Fig. 2, ♀, Dania, LFM, 5 mm.

Fig. 3. *Coleophora saponariella* Heeg. ♂, Polen, 9 mm.

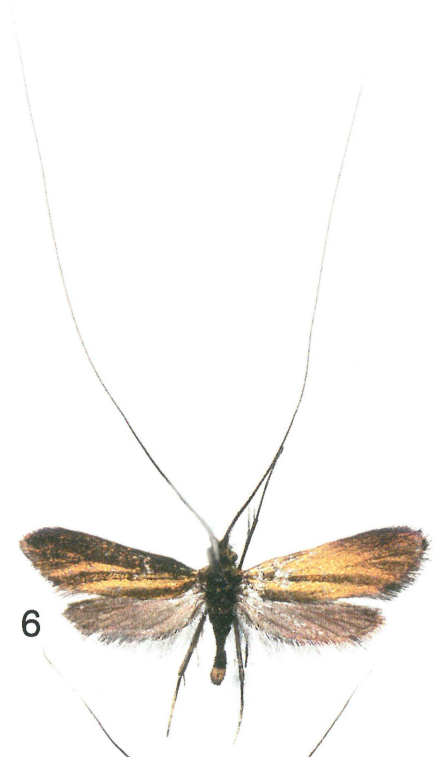
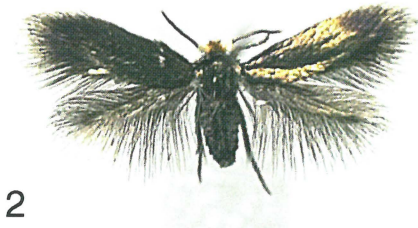
Fig. 4. *Prays oleae* (Bernard). ♂, Spanien, 13 mm.

Fig. 5. *Prays citri* (Mill.). ♀, indslæbt eksemplar, 14 mm.

Figs 6, 7. *Nemophora violella* (D. & S.). Dania, LFM, Rødbyhavn. Fig. 6, ♂, 11 mm. Fig. 7, ♀, 11 mm.

Fig. 8. *Aristotelia ericinella* (Dup.) f. *silendrella* Car. ♀, Dania, SJ, Draved Skov, 12 mm.

Fig. 9. *Cochylis roseana* (Hw.). ♀, England, 15 mm.



Småsommerfuglelisten er et kollektivt produkt, men i de tilfælde, hvor enkeltpersoner har leveret grundige kommentarer til en art, anføres de ansvarliges navne i parentes efter kommentarerne, på samme måde som finderne angives i parentes efter de enkelte fund. Næste årsliste vil blive udarbejdet efter de samme retningslinier. Indberetninger om fund af småsommerfugle fra 2001 bedes sendt til ovenstående adresse eller på e-mail (okarsholt@zmuc.ku.dk) senest i forbindelse med *Entomologisk Årsmøde*.

Der er nu fundet 85 arter af Nepticulidae, 20 arter af Adelidae, 114 arter af Coleophoridae og 372 arter af Tortricidae – i alt 1511 af småsommerfugle (familierne Micropterigidae – Pyralidae) i Danmark.

NEPTICULIDAE

Stigmella oxyacanthella (Stt.). NEJ: PJ25 Læsø, Østerby, flere la. 12.x.1999, *Crataegus* sp. (Hvidtjørn) (U. Seneca). **Ny for NEJ.**

Stigmella pyri (Glitz). LFM: PF37 Store Vejøl Skov, 1 la. 28.ix.1998, *Pyrus communis* (Pære) (B. Jørgensen). **Ny for Danmark.**

Arten (fig. 2) ligner noget den almindelige *S. oxyacanthella*, som også minerer på *Pyrus*; men i modsætning til *oxyacanthella*, der er næsten helt ensfarvet blåsort og svagt skinnende, kendes *pyri* på, at forvingerne er kraftigt gyldent metalskinnende, mørkere ved roden, og i spidsen blå-violette. Hannen kendes i øvrigt let på, at den har androcone skæl (duftskæl) på bagvingerne. For genitalbilleder se Johansson *et al.* (1990).

Larven minerer på *Pyrus communis* (Pære) og forskellige dyrkede *Pyrus*-arter. Minen (fig. 1) kan variere en hel del i udseende og er ofte svær at kende fra miner af *S. minusculella*, men generelt er *pyri*'s mine mindre og mere sammentrykt, og larven er lidt mørkere blågrøn. Arten har kun ét kuld med larver sidst i september til først i oktober. *S. minusculella* er betydeligt tidligere med larver i juni-juli og igen sidst i august til midt i september.

I Skandinavien er *S. pyri* kun kendt fra Sverige, Sk og Ö. I øvrigt er den udbredt i hele Europa.

Eksemplaret er tidligere meldt som *Stigmella minusculella* fra Store Vejøl Skov, 1998 (Buhl *et al.*, 2000: 124). Denne melding udgår.

Stigmella pyri (Glitz, 1865) placeres i det danske katalog (Karsholt & Stadel Nielsen, 1998: 18) efter *S. oxyacanthella* (Stt.). (B. Jørgensen).

Stigmella minusculella (HS.). LFM: PF37 Store Vejøl Skov, flere la. 4.ix.1999, *Pyrus communis* (Pære) (B. Jørgensen); UA39 Mandemarke, 1 stk. 24.-30.iv.2000 (O. Karsholt).

Stigmella plagicolella (Stt.). NEJ: PJ25 Læsø, Østerby, flere la. 12.x.1999, *Prunus spinosa* (Slåen) (U. Seneca). **Ny for NEJ.**

Stigmella incognitella HS. NEJ: PJ25 Læsø, Østerby, flere la. 12.x.1999, *Malus* sp. (Æble) (U. Seneca). **Ny for NEJ.**

Trifurcula headleyella (Stt.). NWZ: PG37 Saltbækvig, 10 stk. 3.vii.2000, ketsjet over *Prunella vulgaris* (Almindelig Brunelle) (U. Seneca). **Ny for NWZ.**

Trifurcula subnitidella (Dup.). NWJ: MH77 Oddesund, 10 stk. 20.vi.2000 (P. Falck). **Ny for NWJ.**

Ectoedemia decentella (HS.). WJ: NG06 Skjoldbjerg, 1 stk. 16.-22.vii.1996 (B. & B. Larsen). **Ny for WJ.**

Ectoedemia septembrella (Stt.). SJ: MF99 Draved Skov, antal la. 18.ix.1999, *Hypericum* sp. (Perikon) (U. Seneca). **Ny for SJ.**

ADELIDAE

Nemophora ochsenheimerella (Hb.). NWZ: PG47 Løgtved Plantage, 1 stk. 16.v.2000 (E. Palm). **Ny for NWZ.**

Adela violella (D. & S.). LFM: PF55 Rødbyhavn, 2 stk. 29.vi.2000 (P. Szyska) og i antal 2.vii.2000 (P. Falck, G. Jeppesen, P. Szyska). **Ny for Danmark.**

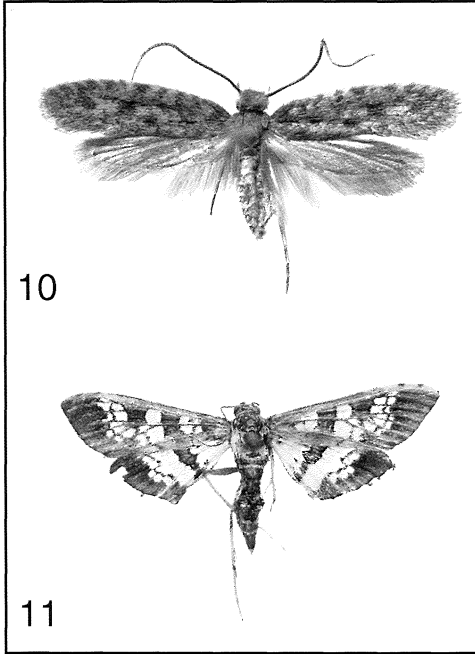


Fig. 10. *Lindera tessellatella* Blanch. ♂, indslæbt eksemplar, 22 mm.

Fig. 11. *Sameodes cancellalis* (Zell.). ♂, indslæbt eksemplar, 20 mm.

Arten (figs 6, 7) er ret lille, har kobberskinnende forvinger, og hannen har meget lange antenner. Genitalierne afbildes bl. a. af Razowski (1978).

Larven lever som ung i frøkapslerne af *Hypericum* sp. (Perikon); senere laver den en sæk, hvorfra den begnaver visne blade. Stainton (1873) giver en detaljeret beskrivelse af *violella*'s bionomi.

Arten er udbredt i Mellem- og Sydeuropa (Wojtusiak *in* Karsholt & Razowski, 1996), men er ikke tidligere fundet nord for Østersøen. Forekomsten i Danmark er behandlet i en særlig artikel af Szyska (2001).

Adela violella (Denis & Schiffermüller, 1775) (syn.: *tombacinella* Herrich-Schäffer, 1855) placeres i det danske katalog (Karsholt & Stadel Nielsen, 1998: 20) efter *Nemophora minimella* (D. & S.). (O. Karsholt).

TINEIDAE

Nemapogon inconditella (D. Lucas). B: WA09 Dueodde, i antal 24.vii.-27.viii.2000 (P. Falck).

[*Lindera tessellatella* Blanch.] SZ: PF89 Vordingborg, flere stk. 10.-16.viii. og 2.xi.-28.xii.2000 (J. Pedersen, coll. ZMUC). Indslæbt art.

L. tessellatella Blanchard, 1852 (fig. 10), der hører til underfamilien Setomorphinae, har en overfladisk lighed med *Hofmannophila pseudospretella* (Stainton), men har kortere palper og mangler sugesnabel. Genitalierne afbildes af Robinson & Nielsen (1989). Arten er oprindeligt beskrevet fra Chile, men findes nu rundt om i tropiske og subtropiske områder i den gamle verden, sikkert som følge af indslæbning. Fra Europa kendes den fra Storbritanien (ligeledes adventiv forekomst) (Pelham-Clinton, 1985). Larven opgives at leve i „mill detritus“ („opfej i en mølle“), men man har undersøgt dens maveindhold og fundet, at det indeholdt rester af mider og sommerfuglelarver. Det er således sandsynligt, at ketin indgår som en del af *tessellatella*-larvens føde (Robinson & Nielsen, 1989). De danske eksemplarer blev fundet flyvende indendørs. (O. Karsholt)

GRACILLARIIDAE

Parornix torquillella (Zell.). SJ: NF38 Gråsten, 1 stk. 5.vi.2000 (P. Falck, G. Jeppesen). Ny for SJ.

Phyllonorycter messaniella (Zell.). SJ: MG69 Rømø, i antal 22.ix.-5.x.2000 (P. Falck); WJ: MG55 Marbæk, 2 stk. 2.-7.x.2000, MG55 Skallingen, 1 stk. 2.-7.x.2000 (P. Falck).

Phyllonorycter spinicolella (Zell.). NEJ: PJ25 Læsø, Østerby, antal la. 12.ix.1999, *Prunus spinosa* (Slåen) (U. Seneca). **Ny for NEJ.**

Phyllonorycter leucographella (Zell.). LFM: PF27 Vesternæs Strand, miner i antal 25.iii.2000 (P. Szyska); PF37 Nakskov, enkelte miner 26.iii.2000 (P. Szyska); PF95 Gedesby, miner i antal 13.iv.2000 (P. Szyska); NWZ: PG37 Kalundborg, 3 miner 10.iv.2000 *Pyracantha coccinea* (Ildtorn) (U. Seneca). **Ny for NWZ.**

Phyllonorycter sagitella (Bjerk.). B: WA09 Dueodde, 10 pu. 26.ix.2000, *Populus tremula* (Bævreasp) (P. Falck).

Phyllocnistis labyrinthella (Bjerk.). SJ: MG60 Rømø, pu. i antal 24.vi.2000, *Populus alba* (Sølv-Poppel) (P. Falck); NEJ: NK90 Skagen, pu. i antal 18.vii.2000, *Populus tremula* (Bævreasp); NJ88 Ålbæk Plantage, pu. i antal 18.vii.2000, *Populus alba* (Sølv-Poppel) (P. Falck).

YPONOMEUTIDAE

Yponomeuta irrorella (Hb.). LFM: PF95 Birkemose, 1 stk. 20.-28.vii.2000 (K. Larsen, B. Martinsen).

[*Prays oleae* (Bernard, 1788)] LFM: UA18 Korselitse Østerskov, 1 stk. 26.viii.-7.ix.1997 (K. Larsen). Indslæbt art.

Eksemplaret (fig. 4) er taget i en lysfælde sammen med flere migrerende arter. *P. oleae* er hjemmehørende i Sydeuropa og det sydlige Rusland, og da der ikke er kendte fund i det mellemliggende område, betragtes arten som indslæbt. Arten er hvidlig pudret med mørkere skæl, der danner et utydeligt tværbånd og et mørkere sømfelt. Vingefang 11-13 mm og med facon som en lille *P. fraxinella* (Bjerk.). Larven angives at leve på bladene af *Olea europaea* (Oliven) og *Tilia* (Lind). Senere spinder den bladene sammen med en tyk silketråd (Zagulyaev, 1990). *P. olea* er et alvorligt skadedyr på Oliven, hvor larven angriber blade, skud og frugter. Desuden anfører Parenti (2000: pl. 50) *Jasminum*, *Ligustrum* og *Phyllirea* som værtsplanter. (K. Larsen).

[*Prays citri* (Millière, 1873)]. F: NG84 Stige, 1 stk. 15.viii.2000 (O. Buhl). På lys. Indslæbt art.

P. citri (fig. 5) er udbredt i Middelhavsområdet. Den er et alvorligt skadedyr på citrusfrugter.

Argyresthia trifasciata Stgr. SJ: MF98 Tønder, i antal 21.v.2000 (P. Falck); F: NG84 Stige, i antal 16.v.2000 (O. Buhl); LFM: PF95 Gedesby, i antal 5.vi.2000 (P. Szyska); NEZ: UB47 København Ø, 3 stk. 17.v.-8.vi.2000 (O. Karsholt); UB 47 Søborg, i antal 25.v.-12.vi.2000 (K. Larsen, B. Martinsen); UC32 Gilbjerg Hoved, 6 stk. 27.v.-15.vi.2000 (F. Vilhelmsen). Imagines blev i F: Stige iagttaget i stort antal på skuddene af to typer af *Chamaecyparis lawsoniana* (Ædelcypres) („*Fletcherii*“ & „*Glauca Koy*“) (O. Buhl). **Ny for LFM.**

YPSOLOPHIDAE

Ochsenheimeria taurella (D. & S.). WJ: MH74 Holstebro, 5 stk. 13.-19.viii.2000 (P. Falck).

GLYPHIPTERIGIDAE

Glyphipterix simpliciella (Stph.). SJ: NG20 Lerskov Plantage, 1 stk. 3.vi.2000 (P. Falck, G. Jeppesen). **Ny for SJ.**

BEDELLIIDAE

Bedellia somnulentella (Zell.). F: NG52 Sønderby Klint, antal la. 31.viii.2000, *Convolvulus arvensis* (Ager-Snerle) (B. Jørgensen); LFM: UA39 Mandemarke, 1 stk. 20.-25.viii.2000 (O. Karsholt).

ETHMIIDAE

Ethmia terminella T. Fletch. LFM: UA49 Liselund, 1 stk. 11.-24.vi.2000 (K. Larsen, B. Martinsen); UA49 Møns Klint, 3 stk. 17.vi.2000 (G. Jeppesen, E. Vesterhede, F. Vilhelmsen), 2 stk. 20.vi.2000

(P. Szyska); SZ: UB34 Magleby Skov, 2 stk. 10.-24.vi. og 11.-24.vii.2000 (K. Larsen, B. Martinsen). **Ny for SZ.**

DEPRESSARIIDAE

Agonopterix atomella (D. & S.). WJ: NG06 Randbøl Hede, 1 la. 21.vii.2000, *Genista pilosa* (Håret Visse) (P. Falck).

ELACHISTIDAE

Cosmiotes consortella (Stt.). NWJ: NH15 Mønsted, i antal 8.v.2000 (P. Falck).

Elachista sericornis Stt. SJ: NG20 Lerskov Plantage, i antal 3.-5.vi.2000 (P. Falck, G. Jeppesen). **Ny for SJ.**

Elachista atricomella Stt. SJ: NF38 Gråsten, 1 stk. 5.vi.2000 (P. Falck, G. Jeppesen). **Ny for SJ.**

SCYTHRIDIDAE

Scythris ericivorella (Rag.). SJ: NG20 Lerskov Plantage, i antal 3.-5.vi.2000 (P. Falck, G. Jeppesen). **Ny for SJ.**

OECOPHORIDAE

Batia lunaris (Hw.). F: NG84 Stige, 2 stk. 19.vii. og 1.viii.1995 og 1 stk. 18.vii.2000 (O. Buhl). Eksemplarerne har fejlagtigt været meldt som *B. internella* Jäckh (Buhl *et al.*, 1996: 281). Tidligere kun kendt fra LFM: Nakskov. **Ny for F.**

COLEOPHORIDAE

Coleophora potentillae Elisha. SJ: MF99 Draved Skov, antal la. 20.ix.1999, *Rubus fruticosus* (Brombær) (U. Seneca). **Ny for SJ.**

Coleophora juncicolella Stt. SJ: NG20 Lerskov Plantage, 1 stk. 3.vi.2000 (P. Falck, G. Jeppesen). **Ny for SJ.**

Coleophora nutantella Mühl. & Frey. SJ: NF29 Sønder Hostrup, 1 stk. 5.vi.2000 (P. Falck, G. Jeppesen). **Ny for SJ.**

Coleophora saponariella Heeg. LFM: PF96 Elkenøre Strand, antal la. 22.viii.2000 *Saponaria officinalis* (Sæbeurt) (P. Szyska); B: VA99 Vester Sømarmen, flere la. 6.ix.1999, *Saponaria officinalis* (Sæbeurt) (B. Baungaard, K. Bech, F. J. Nielsen, D. Nilsson), Øster Sømarmen, antal la. 27.viii.2000, *Saponaria officinalis* (Sæbeurt) (K. Gregersen, H. Hendriksen, U. Seneca). **Ny for Danmark.**

Arten (fig. 3) kendes på den rødbrune bundfarve og de kraftige hvide længdestriber, hvor især den lyse brede stribe, der følger kanten, er karakteristisk. Patzak (1974) viser farvebillede af imago samt billede af sæk og begge køns genitalier. Larven lever om efteråret på bladene af Sæbeurt. Den overvintrer som larve og flyver i juni til august. Arten blev fundet i Skåne i Sverige allerede i 1990 (Svensson, 1991), og arten var derfor ventet i Danmark. Se desuden omtalen af de danske fund hos Baungaard *et al.* (2000).

Coleophora saponariella Heeger, 1848 placeres i det danske katalog (Karsholt & Stadel Nielsen, 1998: 35) efter *Coleophora graminicolella* Hein. (K. Larsen).

MOMPHIDAE

Mompha sturnipennella (Tr.). LFM: PF46 Kramnitse, 1 stk. 23.ix.-3.x.2000 (F. Vilhelmsen).

Mompha subbistrigella (Hw.). WJ: MH74 Holstebro, 1 stk. 18.vi.2000 (P. Falck). **Ny for WJ.**

AMPHISBATIDAE

Psedatemelia subochreella (Dbl.). SJ: NF27 Kollund Skov, i antal 4.vi.2000 (P. Falck, G. Jeppesen).

GELECHIIDAE

Aristotelia ericinella (Dup.). SJ: MF99, Draved Skov, 1 stk. 12.viii.2000 (O. Buhl). Eksemplaret (fig. 8) tilhører formen *silendrella* Car. Den er beskrevet som en lokalform fra den tyske vadehavsø Sylt (Sild) (Cardja, 1920) og er ikke tidligere fundet i Danmark.

Eulamprotes superbella (Zell.). SZ: PG44 Frølunde Fed, 1 la./pup. 8.v.1999, i græstørv på strandmark (K. Gregersen). **Ny for SZ.**

Psoricoptera gibbosella (Zell.). B: WA Dueodde, 1 stk. 9.-18.viii.1999 (P. Falck). **Første fund efter 1959.**

Psoricoptera speciosella Teich. SZ: UB22 Vemmetofte Vesterskov, 1 stk. 1.-3.viii.2000 (K. Larsen, B. Martinsen). 2. danske eksemplarer.

Mirificarma lentiginosella (Zell.). EJ: PH14 Glatved Strand, antal la. 7.vi.2000, *Genista tinctoria* (Farve-Visse) (P. Falck, G. Jeppesen).

Chionodes tragicella (Heyd.). NEZ: UB47 Søborg, 2 stk. 25.v. & 12.vi.2000 (K. Larsen, B. Martinsen).

Athrips tetrapunctella (Thnbg.). NEZ: UB47 København Ø, 1 stk. 9.-13.vi.2000 (O. Karsholt).

Syncopacma wormiella (Wolff). NWZ: PG37 Saltbæk Vig, 5 la. 30.v.2000 *Lotus corniculatus* (Almindelig Kællingetand) (K. Gregersen, U. Seneca), 5 stk. 6.vii.2000 (H. K. Jensen). I sidste årsliste (Buhl *et al.*, 2000: 127) skrev vi, at arten senest er fundet ved LFM: Idalund i 1975. Der foreligger imidlertid fund fra denne lokalitet frem til 1978.

ZYGAENIDAE

Zygaena minos (D. & S.). SZ: PG61 Karrebæksminde, flere stk. 3.vii.2000 (A. Høier, coll. ZMUC).

COSSIDAE

Phragmataecia castaneae (Hb.). LFM: UA18 Hårbølle Pynt, i stort antal 27.v.-16.ix.2000 (K. Larsen, B. Martinsen).

TORTRICIDAE

Cochylidia moguntiana (Rössl.). B: VA99 Sømarken, 1 stk. 16.-27.viii.2000 (P. Falck). **Ny for B.**

Cochylis roseana (Hw.). PF46 Kramtitse, 1 stk. 25.-30.viii.1996, 14 stk. 5.-11.viii.2000 (B. Skule, F. Vilhelmsen), antal larver 5.ix.2000, *Dipsacus fullonum* (Gærde-Kartebolle) (F. Vilhelmsen); PF55 Rødbyhavn, flere la. 30.xii.2000, *Dipsacus fullonum* (Gærde-Kartebolle) (P. Falck, G. Jeppesen). **Ny for Danmark.**

Arten (fig. 9) ligner meget *C. flaviciliana* (Westw.), men har mange sorte skæl i den nedre del af midtbåndet og i sømmens hjørne, hvor de hos *flaviciliana* er brune. Der er tydelige forskelle i genitalier hos både han og hun (Pierce & Metcalfe, 1922; Razowski, 1981).

Larven lever i frøstanden af Gærde-Kartebolle (*Dipsacus fullonum*), hvor den borer gange rundt om den midterste, hule del. Den voksne larve forpupper sig om foråret mellem frøene. Biologien er udførligt beskrevet hos Bradley *et al.* (1973: 83). De første danske eksemplarer blev fundet i en lysfælde i nærheden af en større bestand af Gærde-Kartebolle.

Udbredelsen er hovedsagelig sydlig og vestlig. Den er ikke kendt fra de andre nordiske lande og Baltikum.

Cochylis roseana (Haworth, 1811) placeres i det danske katalog (Karsholt & Stadel Nielsen, 1998: 44) efter *C. nana* (Hw.). (B. Skule & F. Vilhelmsen).

Acleris maccana (Tr.). WJ: MG55 Skallingen, 1 stk. 31.viii.-12.ix.2000 (P. Falck); B: VA99 Sømarken, 1 stk. 22.ix.2000 (K. Bech, J. Lyngsøe).

Acleris lorquiniana (Dup.). LFM: UA39 Mandemarke, 1 stk. 1.-7.vii.2000 (O. Karsholt); B: WA09 Dueodde, antal la. 5.viii.2000, *Lythrum salicaria* (Kattehale), imago i antal 26.ix.2000 (P. Falck); VA99 Boderne, 2 stk. 6.x.2000 (B. Nielsen, D. Nilsson, I. Norgaard, J. Wiemann).

På Bornholm blev imagines fundet på blomsterne af *Phragmites australis* (Tagrør) og ved lys på værtsplanten *Lythrum salicaria* (Kattehale).

Acleris lipsiana (D. & S.). SJ: MF99 Draved Skov, 1 la. 12.viii.2000, *Myrica gale* (Mose-Pors) (O. Buhl).

Crociosema plebejana Zell. WJ: MG45 Oksby, 1 stk. 4.x.2000 (P. Falck); MH43 Husby, 1 stk. 16.x.2000 (P. Falck); MH43 Vedersø Klit, 1 stk. 17.x.2000 (P. Falck); MG47 Kærgård Plantage, 1 stk. 21.-28.x.2000 (P. Falck); MG55 Skallingen, 1 stk. 21.-28.x.2000 (P. Falck); NWZ: PG27 Røsnæs, 1 stk. 3.xi.2000 (U. Seneca); PG17 Røsnæs Fyr, 1 stk. 7.xi.2000 (U. Seneca). **Ny for NWZ.**

Dyrene blev taget på lys og sukkerlokning.

Eucosma aemulana (Schl.). WJ: MH60 Dejbjerg Hede, 1 stk. 13.viii.2000 (P. Falck). **Ny for WJ.**

Eucosma metzneriana (Tr.). LFM: UA08 Nørre Tåstrup (grusgrav), 2 stk. 19.vi. & 1 stk. 22.vi.2000 (P. Szyska); PF95 Bøtø Nor, 1 stk. 2.vii.2000 (P. Falck); NEZ: UB36 Avedøre Holme, 2 stk. 20.vi.2000 (M. Andersen).

Pseudococcyx posticana (Zett.). F: NG84 Stige, 3 stk. 15.v.2000 (O. Buhl); LFM: PF95 Gedesby, 1 stk. 15.-27.v.2000 (K. Larsen, B. Martinsen).

Clavigesta purdeyi (Durr.). LFM: UA39 Råbylille Strand, 1 stk. 5.-27.viii.2000 (D. Stülhoff, coll. K. Larsen); UA39 Mandemarke, 1 stk. 12.-14.viii.2000 (O. Karsholt).

Cydia corollana (Hb.). NEJ: NJ21 Lundby Hede (Borup Hede), 6 la. 20.iv.2000 (J. Trepax).

Cydia indivisa (Danil.). WJ: MG46 Vejers, 1 stk. 18.vi.2000 (P. Falck); LFM: UA49 Møns Klint, 1 stk. 10.vi.2000 (P. Szyska); PF88 Hannenø, 2 stk. 13.vi.2000 (P. Szyska); SZ: UB11 Præstø Fed, 2 la. 18.iv.2000, harpiksknude på *Larix* sp. (Lærk) (P. Szyska).

Cydia cosmophorana (Tr.). SJ: MG60 Rømhø, 1 stk. 4.vi.2000 (P. Falck); NWZ: PG47 Løgtved Grusgrav, 1 stk. 16.v.2000 (E. Palm). **Ny for SJ.**

Cydia grunertiana (Ratz.). F: NG53 Lunge Bjerge, flere la. 24.iv.2000, *Larix* sp. (Lærk) (B. Jørgensen); NEZ: UC31 Gribskov, Mårum, 1 stk. 1.vi.2000 (M. Andersen). **Ny for F.**

Cydia amplana (Hb.). B: WB00 Årsdale, 1 stk. 1.-3.viii.2000 (P. Falck). **Ny for B.**

Pammene ignorata Kuzn. LFM: UA49 Møns Klint, 1 stk. 10.vi.2000 (P. Szyska).

CHOREUTIDAE

Choreutis pariana (Cl.). SJ: MG60 Rømhø, 1 stk. 11.-26.x.2000 (P. Falck). **Ny for SJ.**

PTEROPHORIDAE

Oxyptilus distans (Zell.). B: WB00 Årsdale, 1 stk. 4.-15.viii.2000 (P. Falck).

PYRALIDAE

Pyralis regalis (D. & S.). LFM: PF59 Fejø, Østerby, 1stk. 4.viii.1999 (J. Ethelberg); B: WA09 Dueodde, 1 stk. 25.vii.2000 (I. Norgaard). 2. og 3. danske eksempl. **Ny for LFM.**

Hypsopygia costalis (F.). NEJ: NJ89 Kandestederne, 1 stk. 14.-23.viii.2000 (V. Hansen, J. Møller, F. Naaby). **Ny for NEJ.**

Elegia similella (Zinck.). LFM: UA49 Liselund, 1 stk. 11.-24.vi.2000 (K. Larsen, B. Martinsen); NEZ: UB47 København Ø, 1 stk. 16.-21.vi.2000 (O. Karsholt).

Etiella zinckenella (Tr.). LFM: PF36 Maglehøj, 1 stk. 20.viii.-2.ix.2000 (F. Vilhelmsen).

Oncocera semirubella (Scop.). SZ: UB34 Magleby Skov, 2 stk. 4.-18.viii.2000 (K. Larsen, B. Martinsen).

Nephoterix angustella (Hb.). LFM: UA18 Hårbølle Pynt, 7 stk. 4.vii.-16.ix.2000 (K. Larsen, B. Martinsen); PF36 Maglehøj, 1 stk. 20.viii.-2.ix.2000 (F. Vilhelmsen); PF55 Rødbyhavn, antal la. 5.xi.2000, *Euonymus europaeus* (Benved) (P. Falck, G. Jeppesen); B: WA09 Dueodde, 1 stk. 16.-27.viii.2000 (P. Falck); WB00 Saltuna, 1 stk. 28.viii.-12.ix.2000 (P. Falck).

Myelois circumvoluta (Fourc.). EJ: PH03 Handrup, 2 stk. 24.vi.2000 (E. Christensen); F: NG73 Visenbjerg, 1 stk. 24.vi.2000 (M. Kavin), Stige, 1 stk. 16.vii.2000 (O. Buhl); Grønløkke v. Bogense, 1

stk. 21.vii. og 2 stk. 28.vii.2000 (Torben L. Rasmussen); Otterup Skov, 1 stk. 26.vii.2000 (Niels Lykke); NWZ: PG47 Føllenslev, 3 stk. 17.vi.-17.vii.2000 (E. Palm); PG48 Havnsø, 1 stk. 22.vii.2000 (E. Palm); PG47 Løgtved grusgrav v. Svebølle, 1 stk. 19.vi.2000 (E. Palm).

Homoeosoma nebulella (D.& S.). NEZ: UC40 Espergærde, 1 stk. 10.-24.ix.1999 (B. Nielsen).

Eudonia delunella (Stt.). B: WB00 Årdsdale, 4 stk. 23.-29.vii.2000 (P. Falck).

Crambus uliginosellus Zell. SJ: NG20 Lerskov Plantage, 4 stk. 3.vi.2000 (P. Falck, G. Jeppesen). **Ny for SJ.**

Agriphila deliella (Hb.). EJ: PH03 Fuglsø, 2 stk. 2.ix.2000 (P. E. Jørgensen); LFM: UA18 Hårbølle Pynt, 1 stk. 3.-16.ix.2000 (K. Larsen, B. Martinsen); NEZ: UB47 Søborg, 1 stk. 31.viii.1991 (K. Larsen); UB47 Vanløse, 1 stk. 29.viii.1999 (F. Vilhelmsen).

Catoptria verellus (Zinck.). B: VA99 Sømarken, 1 stk. 1.viii.2000 (P. Falck). **Ny for B.**

Cynaeda dentalis (D. & S.). SZ: UB34 Magleby Skov, 4 stk. 11.vii.-18.viii.2000 (K. Larsen, B. Martinsen).

Evergestis aenealis (D. & S.). NEZ: UC32 Gilbjerg Hoved, 1 stk. 5.-16.vi.2000 (F. Vilhelmsen).

Udea inquinatalis (Lien. & Zell.). LFM: UA49 Liselund, 1 stk. 1.-7.vi.1997 (K. Larsen). **Ny for LFM.**

Nascia ciliaris (Hb.). EJ: PH03 Skærsø Enge, 1 stk. 29.vi.-1.vii.2000 (S. Kaaber); LFM: UA39 Mandemarke, 1 stk. 11.-17.vi.2000 (O. Karsholt); UA18 Hårbølle Pynt, 1 stk. 11.-27.vi.2000 (K. Larsen, B. Martinsen); PF36 Vindeholme Strand, 1 stk. 20.vi.2000 (K. Bech, J. Lyngsøe); SZ: UB34 Magleby Skov, i antal 18.v.-24.vi.2000 (K. Larsen, B. Martinsen); UB22 Store Torøje, 1 stk. 10.-24.vi.2000 (K. Larsen, B. Martinsen); PG52 Høve, 2 stk. 20. & 21.vi.2000 (H. K. Jensen).

Anania verbascalis (D. & S.). LFM: PF95 Birkemose, 2 stk. 5.-19.vii.2000 (K. Larsen, B. Martinsen); UA18 Korselitse Østerskov, 1 stk. 5.-19.vii.2000 (K. Larsen, B. Martinsen).

Agrotera nemoralis (Scop.). F: PG12 Kajbjerg Skov, 1 stk. 10.-18.vi.2000 (P. Falck, L. Hansen).

[*Duponchelia fovealis* Zell.] SZ: UB34 Magleby Skov, 1 stk. 19.viii.-5.ix.2000 (K. Larsen, B. Martinsen). Indslæbt art.

Palpita vitrealis Rossi. NWZ: PG27 Røsnæs, 1 stk. 6.x.2000 (U. Seneca). **Ny for NWZ.**

[*Sameodes cancellalis* (Zeller, 1852)]. NEJ: NJ34 Rødhus, 1 stk. 18.viii.2000 (H. E. Møller, det. O. Karsholt). Indslæbt art (fig. 11), der er udbredt i den gamle verdens troper, men ikke kendt fra Europa.

Listen for 2000 er udarbejdet på grundlag af indberetninger fra M. Andersen, Greve; K. Bech, Ølsted; E. Christensen, Århus C; K. Gregersen, Sorø; N. E. Hildebrandt, Årdsdale; H. K. Jensen, Hyllinge pr. Næstved; P. E. Jørgensen, Århus C.; M. Kavin, Odense SØ; B. S. Larsen, Haslev; B. Martinsen, St. Torøje pr. Fakse; B. Nielsen, Espergærde; I. Norgaard, Lyngby; E. Palm, Føllenslev; U. Seneca, Kalundborg; P. Szyska, Gedesby pr. Gedser; P. Tejlmann, Valby; J. Trepax, Svendborg samt forfatterernes egne fund.

Vi har desuden medtaget fund gjort af B. Baungaard, Tåstrup; J. Ethelberg, Fejøl; L. Hansen, Nyborg; V. Hansen, Hinnerup; H. Hendriksen, Ordrup pr. Fårevejle; G. Jeppesen, Elkenøre pr. Idestrup; S. Kaaber, Århus C; B. S. Larsen, Haslev; N. Lykke, Otterup; J. Lyngsøe, Allerød; H. E. Møller, Ålborg SØ; J. Møller, Odder; F. Naabye, Amstrup pr. Odder; F. J. Nielsen, Kokkedal; D. Nilsson, Præstø; J. Pedersen, Vordingborg; T. L. Rasmussen, Grønløkke pr. Bogense; B. Skule, Rødovre; D. Stillhof, Haslev; E. Vesterhede, Kastrup og J. Wiemann, Kulhuse pr. Jægerspris.

E. J. van Nieukerken, National Museum of Natural History, Leiden, Holland har venligst bekræftet bestemmelsen af det danske eksemplar af *Stigmella pyri*.

Vi bringer en tak til alle, der har medvirket til, at denne liste kan give et så fyldestgørende billede som muligt af småsommerfugle-sæsonen 2000.

Desuden ønsker vi at takke G. Brovad, ZMUC for fotografering af de afbildede dyr (fig. 1 er fotograferet af B. Jørgensen).

Litteratur

- Baungaard, B., K. Bech, F. J. Nielsen & D. Nilsson, 2000. *Coleophora saponariella* Heeger fundet ny for Danmark. – *Lepidoptera* 7: 342-343.
- Bradley, J. D., W. G. Tremewan & A. Smith, 1973. British Tortricoid Moths. Cochyliidae and Tortricidae: Tortricinae. *The Ray Society* 147: 1-251, pls 1-47. London.
- Buhl, O., P. Falck, B. Jørgensen, O. Karsholt, K. Larsen & F. Vilhelmsen, 1996. Fund af småsommerfugle fra Danmark i 1995 (Lepidoptera). – *Entomologiske Meddelelser* 64: 277-287.
- Buhl, O., P. Falck, B. Jørgensen, O. Karsholt, K. Larsen & F. Vilhelmsen, 2000. Fund af småsommerfugle fra Danmark i 1999 (Lepidoptera). – *Entomologiske Meddelelser* 68: 121-131.
- Cardja, A. 1920. Beitrag zu Kenntnis der geographischen Verbreitung der Mikrolepidopteren des palaearktischen Faunen-gebietes nebst Beschreibung neuer Formen. – *Deutsche entomologische Zeitschrift Iris* 34: 75-178.
- Hansen, K. (ed.), 1981. *Dansk Feltflora*. 559 pp. København.
- Johansson, R., E. S. Nielsen, E. J. van Nieukerken & B. Gustafsson, 1990. The Nepticulidae and Opostegidae (Lepidoptera) of North West Europa. – *Fauna Entomologica Scandinavica* 23 (1): 1-413; (2) 415-739. Leiden, New York, København, Köln.
- Karsholt, O. & J. Razowski (eds), 1996. *The Lepidoptera of Europe. A distributional checklist*. 380 pp + CD-rom. Stenstrup.
- Karsholt, O. & P. Stadel Nielsen, 1998. *Revideret katalog over de danske Sommerfugle*. 144 pp. København.
- Parenti, U., 2000. *Guide I. A Guide to the Microlepidoptera of Europe*. 426 pp. (incl. 156 pls). Torino.
- Patzak, H., 1974. Beiträge zur Insektenfauna der DDR: Lepidoptera – Coleophoridae. – *Beiträge zur Entomologie* 24: 153-278, 2 pls.
- Pelham-Clinton, E. C., 1985. Tineidae, Hieroxestidae. In J. Heath & E. M. Emmet (eds): *The Moths and Butterflies of Great Britain and Ireland* 2: 152-212, 240-243, pls. 8-10. Colchester.
- Pierce, F. N. & J. W. Metcalfe, 1922. *The Genitalia of the Group Tortricidae of the Lepidoptera of the British Islands*. xxii + 101 pp., 34 pls. Oundle [Reprint edition 1960].
- Razowski, J., 1978. Motyle (Lepidoptera) Polski. Czesc III – Heteroneura, Adeloidea. *Monografie Fauny Polski* 8: 1-137, pls 1-11.
- Razowski, J., 1981. Motyle (Lepidoptera) Polski. Czesc V – Cossoidea i Tortricinae. *Monografie Fauny Polski* 10: 1-345, pls 1-28.
- Robinson, G. S. & E. S. Nielsen, 1989. Tineid Genera of Australia. – *Monographs of Australian Lepidoptera* 2. xv + 344 pp. Melbourne.
- Szyska, P., 2001. *Adela violella* D. & S. fundet som ny for Danmark ved Rødbyhavn. *Lepidoptera* 8: 25-29.
- Stainton, H. T., 1873. *The Natural History of the Tineina*. viii + 377 pp, 8 pls. London, Paris, Berlin.
- Svensson, I., 1991. Anmärkningsvärde fynd av Mikrolepidoptera i Sverige 1990. – *Entomologisk Tidsskrift* 112: 65-72.
- Zagulyaev, A. K., 1990: 30. Family Plutellidae. Pp. 473-522. In G. S. Medvedev (ed.): *Keys to the Insects of the European Part of the USSR* 4(2). 1092 pp. Leiden, New York, København, Köln.