

# Fund af biller i Danmark, 2000

(Coleoptera)

Jan Pedersen, Gunnar Pritzl, Jan Boe Runge & Ole Vagtholm-Jensen

Pedersen, J., G. Pritzl, J. B. Runge & O. Vagtholm-Jensen: Records of beetles from Denmark, 2000 (Coleoptera).

Ent. Meddr. 69: 81-107. Copenhagen, Denmark 2001. ISSN 0013-8851.

In 2000 7 species of Coleoptera have been recorded as new to Denmark, viz. *Amara tricuspidata* Dej., *Hypopycna rufula* (Er.), *Schistoglossa bergvalli* Palm, *Placusa atrata* (Mannh.), *Agrilus convexicollis* Redtenb., *Glischrochilus quadrisignatus* (Say) and *Phyllotreta armoraciae* (Koch).

The number of known Danish species is now 3731.

Faunistic, biological or nomenclatural notes are given on ca. 570 Danish species.

Jan Pedersen, Oxholmsvej 2, 2.mf., DK-4760 Vordingborg.

Gunnar Pritzl, Mars Allé 28, DK-2860 Søborg.

Jan Boe Runge, Sneglehatten 90, DK-5220 Odense SØ.

Ole Vagtholm-Jensen, Søndermarksvej 301, DK-7190 Billund.

Denne publikation omhandler fund af nye, sjældne eller af andre grunde nævneværdige biller i Danmark i 2000 samt enkelte ældre, ikke tidligere publicerede fund (ældre fund er markeret med årstal). De nye og sjældnere arter er behandlet efter samme retningslinier som i de tidligere „tillæg“ til V. Hansens (1964) „Fortegnelse over Danmarks biller“. Endvidere medtages alle nye distriktsfund, således at nærværende publikation samtidig tjener som supplement til „Katalog over Danmarks biller“ (Hansen, 1996), i det følgende omtalt som „Kataloget“.

Der er i den forløbne sæson – siden den forrige fundliste – konstateret 7 nye arter for Danmark. De er i teksten mærket med en \*. Det drejer sig om følgende:

*Amara tricuspidata* Dejean, 1831

*Hypopycna rufula* (Erichson, 1840)

*Schistoglossa bergvalli* Palm, 1968

*Placusa atrata* (Mannerheim, 1831)

*Agrilus convexicollis* Redtenbacher, 1849

*Glischrochilus quadrisignatus* (Say, 1835)

*Phyllotreta armoraciae* (Koch, 1803)

Der er herefter kendt 3731 danske billearter. Der er under de nye arter medtaget beskrivelser og/eller nøgler i det omfang, arterne ikke allerede har været publiceret som danske i dette tidsskrift eller er behandlet i serien „Danmarks Fauna“. Hvor der under en art er givet mere fyldige kommentarer, er navnet på den ansvarlige forfatter tilføjet i parentes på samme måde som finderne under de enkelte fund.

Artsrækkefølgen er den samme som benyttet i „Kataloget“. Tallene foran navnene henviser til sidetal i dette værk efterfulgt af sidetal (i parentes) i „Fortegnelse over Danmarks biller“. Nomenklaturen følger ligeledes „Kataloget“. Synonymer er kun medta-

get i det omfang, det aktuelle navn afviger fra det i „Kataloget“ brugte (for øvrige synonymers vedkommende henvises til kataloget). Under de arter, der ikke er omtalt som danske i „Fortegnelsen“ refereres til det tillæg, hvori en art første gang meldtes som dansk.

Som sædvanlig følges inddelingen af Danmark i 11 faunistiske distrikter. Distriktsgrænserne og forkortelserne for distrikterne er de samme som benyttet siden 5. tillæg (Bangsholt, 1981), og således også i „Kataloget“.

I nærværende publikation er medtaget ca. 370 nye samt enkelte ældre, ikke tidligere meldte distriktsfund. Hvert af disse er i teksten ledsaget af en bemærkning om, hvorvidt det er første fund siden 1900, første fund siden 1960 eller er nyt for distriktet. Den periodemæssige opdeling af fund er den samme som i „Kataloget“, hvori der skelnes mellem fund fra 1) før 1900, 2) 1900-1959, og 3) 1960 og senere. Med mindre andet nævnes, er de anførte nye distriktsfund fra den seneste periode. For de almindeligere arters vedkommende nævnes kun distriktet, for nyfund for et distrikt dog også lokaliteten (i parentes) - lister med præcise funddata opbevares på Zoologisk Museum, Kbh., sammen med de lokalitetslister, der ligger til grund for „Katalog over Danmarks biller“. Under de sjældnere arter nævnes også lokalitet samt evt. uddybende oplysninger. Fundene anføres distriktsvis i rækkefølgen SJ-EJ-WJ-NWJ-NEJ-F-LFM-SZ-NWZ-NEZ-B og – inden for de enkelte distrikter – fra syd mod nord og vest mod øst.

Lokalitetsangivelserne er baseret på Geodætisk Instituts kortbog „Danmark 1:100000, Topografisk Atlas, 4. udg., 1995“, således at de i forbindelse med distriktsangivelserne (!) vil kunne findes entydigt i denne bog. Enkelte lokaliteter, som ikke direkte står i 1:100000-kortbogen, er dog så velkendte i coleopterologisk henseende, at vi har valgt at bibeholde de traditionelt brugte stednavne.

Bidrag til dette tillæg er modtaget fra følgende personer: Bertil Andréén, Kristian Arevad, Michael Hansen (†), Palle Jørum, Henning Liljehult, Viggo Mahler, Ole Martin, Eivind Palm, Jan Pedersen, Gunnar Pritzl, Jan Boe Runge, Karl Johan Siewerts-Poulsen, Søren Tolsgaard og Ole Vagtholm-Jensen. Endvidere er en del oplysninger baseret på materiale fra Zoologisk Museum, København (Z.M.) og Naturhistorisk Museum, Århus (N.M.).

Endvidere rettes en tak til G. Brovad, Zoologisk Museum for flot og veludført fotoarbejde.

#### HALIPLIDAE

69 (47). *Haliplus confinis* Steph. I **F** også efter 1960 (P. Jørum).

#### DYTISCIDAE

70 (53). *Copelatus haemorrhoidalis* (Fabr.). Udbredt i **F** (ny lokalitet: Klintholm v. Hesselager) (P. Jørum).

71 (50). *Hygrotus decoratus* (Gyll.). Også i **NEJ** (V. Mahler).

72 (52). *Graptodytes bilineatus* (Sturm). **NEZ**: Vestskoven (K. Arevad).

73 (55). *Ilybius similis* Thoms. **LFM**: Ulvshale (J. Pedersen).

74 (57). *Graphoderus austriacus* (Sturm). **F**: Søgård, 2 eks. hhv. 26.5 og 1.6.2000, i lavvandet, vegetationsrig sø sammen med mange *G. cinereus*, samt 1 eks. 13.6.2000, i en grøft ved Søgård Sø (P. Jørum). Ny for **F**.

#### CARABIDAE

76 (14). *Dyschirius aeneus* (Dej.). I **LFM** også efter 1960 (M. Hansen).

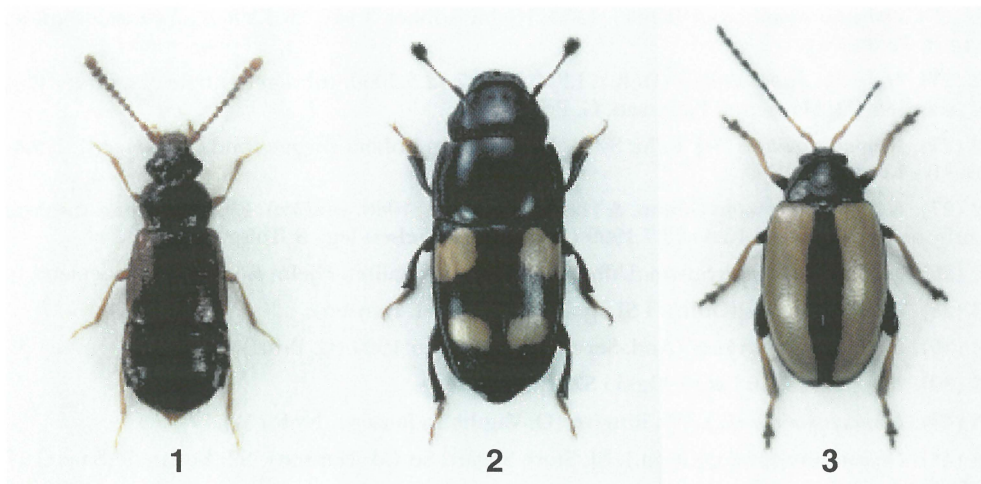


Fig. 1. *Hypopycna crenata* (Er.). Fig. 2. *Glischrochilus quadrisignatus* (Say). Fig. 3. *Phyllotreta armoraciae* (Koch). Alle G. Brovad foto.

76 (14). *Dyschirius intermedius* Putz. LFM: Bøtø Plantage (M. Hansen) og Møns Fyr S.f. Busene (J. Pedersen). SZ: Strandegård Dyrehave (J. Pedersen). Ny for SZ.

77 (22). *Patrobis assimilis* Chaud. NEJ: Råbjerg Mile (J. Pedersen).

77 (16). *Bembidion nigricorne* Gyll. NWJ: Dalgas Plantage 1976 (P. Jørum). Ny for NWJ.

77 (19). *Bembidion tenellum* Er. LFM: Løgnor, 1 eks. 13.6.2000 (J. Pedersen) og 1 eks. 16.7.2000 (G. Pritzl).

77 (20). *Bembidion octomaculatum* (Gze.) (Hansen et al., 1996). LFM: Løgnor 13.6.2000 (J. Pedersen). B: Slotslyngen 1.9.2000 (M. Hansen). Begge steder 1 eks. på solåben, slamm bund.

78 (19). *Bembidion clarkii* (Daws.). I SJ også efter 1900 (J. Pedersen).

79 (37). *Pterostichus oblongopunctatus* (Fabr.). I B også efter 1960 (G. Pritzl).

79 (38). *Pterostichus rhaeticus* Heer (Hansen, 1988). Også i B (K. Arevad).

79 (39). *Calathus mollis* (Marsh.). I SJ også efter 1900 (H. Liljehult).

80 (42). *Agonum duftschmidi* Schmidt (Hansen et al., 1998). SJ: Jørgensgård Skov (O. Vagtholm-Jensen).

80 (32). *Amara strenua* Zimm. LFM: Sundby Storskov, i antal 12-16.6.2000, ved roden af græsser og under lerknolde på fugtig, leret bund ved Løgnor (J. Pedersen, M. Hansen, G. Pritzl). Ny for LFM.

\*80 (32). *Amara tricuspidata* Dej. (Hansen, Kristensen et al., 1991). Af denne art, hvoraf der kun forelå tilsyneladende tilfældige fund fra B: Bagå 1948 og Rønne 1950, foreligger nu yderligere 2 fund. LFM: Bøtø Plantage, 1 eks. 12.5.2000, under tør tang i klitterne (G. Pritzl) og B: Sose, 1 eks. 29.8.2000, på en leret mark langt fra kysten (J. Pedersen). Arten må således anses for dansk.

80 (32). *Amara ovata* (Fabr.). I SJ også efter 1960 (H. Liljehult).

81 (34). *Amara lucida* (Duft.). I B også efter 1960 (K. Arevad).

81 (35). *Amara fulva* (Müll.). I B også efter 1960 (M. Hansen).

81 (36). *Zabrus tenebrioides* (Gze.). SZ: Neder Vindinge, 1 eks. 5.10.2000, i en have (J. Pedersen). Arten er i nyere tid kun kendt fra et angreb i SZ: Køng 1977, hvorfra ingen eksemplarer indsamledes.

82 (25). *Ophonus ruficola* (Sturm). LFM: Hjelm Kobbøl, 1 eks. 28.7.2000, under sten på toppen af skrænten (J. Pedersen).

- 82 (26). *Ophonus signaticornis* (Duft.). LFM: Hjelm Kobbel, 1 eks. 23.5.2000, på stranden under tang (J. Pedersen).
- 82 (27). *Harpalus distinguendus* (Duft.). LFM: Bøtø 7-12.5.2000, yderligere nogle eks. under tang på stranden (M. Hansen, J. Pedersen, G. Pritzl).
- 82 (27). *Harpalus solitarius* Dej. LFM: Syltholm og Hjelm Kobbel (begge fund J. Pedersen). Første fund fra **LFM** efter 1960.
- 82 (27). *Harpalus xanthopus* Gemm. & Har. (jfr. Hansen, 1988: *winkleri*). EJ: Kolindsund (mellem Kærby og Søby), i antal 16.6 - 28.7 1999 (Maria Sloth Nielsen leg., S. Tolsgaard det.).
- 82 (28). *Harpalus rufipalpis* Sturm. Udbredt i LFM (ny lokalitet: Hjelm Kobbel) (J. Pedersen).
- 83 (28). *Harpalus anxius* (Duft.). I **SJ** også efter 1960 (M. Hansen).
- 83 (30). *Bradycellus harpalinus* (Aud.-Serv.). I **B** også efter 1900 (G. Pritzl).
- 83 (30). *Bradycellus csikii* Laczó. Også i **SZ**. (J. Pedersen).
- 84 (43). *Lebia cruxminor* (L.). WJ: Ringive (O. Vagtholm-Jensen). Ny for **WJ**.
- 84 (44). *Demetrias imperialis* (Germ.). SJ: Store Søgård Sø (M. Hansen). **SZ**: Kostræde Banker (J. Pedersen).
- 84 (44). *Dromius longiceps* Dej. F: Æbelø (P. Jørum). **SZ**: Kostræde Banker (J. Pedersen).
- 84 (45). *Dromius fenestratus* (Fabr.). Efter 1960 også i **B** (Muleby) (G. Pritzl).
- 84 (45). *Dromius quadrimaculatus* (L.). I **B** også efter 1960 (J. Pedersen).
- 84 (45). *Dromius sigma* (Rossi). I **B** også efter 1960 (G. Pritzl).
- 84 (45). *Dromius melanocephalus* Dej. Også i **B** (jfr. Hansen, 1996).
- 84 (46). *Cymindis angularis* Gyll. LFM: Syltholm, 1 eks. 26.5.2000 og 1 eks. 1.6.2000, på åben sandbund under lav og mos (J. Pedersen). Ny for **LFM**.

#### LEIODIDAE

- 85 (78). *Leiodes rugosa* Steph. Udbredt i EJ (ny lokalitet: Daugård Strand 1973) (O. Vagtholm-Jensen).
- 85 (77). *Leiodes ciliaris* (Schmidt). NEJ: Uggerby Plantage 1990 (T. Munk) og Råbjerg Mile (G. Pritzl). B: Dueodde 1956 (M. Rudkjøbing). Arten må anses for udbredt langs kysterne i NEJ.
- 85 (78). *Leiodes furva* (Er.). Efter 1960 også i **NEZ** (Melby Overdrev) (H. Liljehult).
- 86 (79). *Leiodes ruficollis* (Sahlb.). WJ: Gødding Skov 1979 (O. Vagtholm-Jensen).
- 86 (79). *Leiodes badia* (Sturm). NEZ: Amager Fælled 1992 (M. Hansen).
- 86 (80). *Anisotoma castanea* (Hbst.). **SZ**: Sorø 1980 (M. Hansen).
- 86 (81). *Amphicyllis globiformis* (Sahlb.). WJ: Gødding Skov 1987 (O. Vagtholm-Jensen).
- 86 (81). *Agathidium atrum* (Payk.). I **B** også efter 1960 (J. Pedersen).
- 87 (76). *Colon angulare* Er. SJ: Over Jerstal 1926 (coll. Z.M.). EJ: Hedeskov 13.8.2000 (K. J. Siewertz-Poulsen). NEZ: Brede 1951 (M. Rudkjøbing). Første fund fra **EJ** efter 1900.
- 87 (76). *Colon brunneum* (Latr.). Også i **F** (V. Mahler).
- 87 (76). *Colon appendiculatum* (Sahlb.). EJ: Hald 1926 (coll. N.M.). F: Nøddebo v. Odense 1950 (coll. N.M.). NEZ: Dyrehaven 1931 (coll. Z.M.).
- 87 (76). *Colon viennense* Hbst. (jfr. Hansen et al., 1998). I nyere tid også **SZ**: Strandegård Dyrehave, 1 eks. 9.6.2001, sigtet ved roden af græstuer på halvfugtig åben skoveng (J. Pedersen). Første fund fra **SZ** efter 1960.
- 87 (72). *Nemadus colonoides* (Kr.). I **SJ** også efter 1960 (M. Hansen).
- 87 (73). *Choleva reitteri* Petri. WJ: Gødding Skov 1981 (O. Vagtholm-Jensen).

87 (73). *Choleva angustata* (Fabr.). WJ: Nørholm 1927 (F. Larsen leg., V. Mahler coll.). F: Glamsbjerg (P. Jørum). Udbredt i LFM (nye lokaliteter: Bøtø og Hjelm Kobbøl) (J. Pedersen). Udbredt i NEZ (ny lokalitet: Jægerspris 1914) (coll. Z.M.).

87 (73). *Choleva jeanneli* Brit. EJ: Hjøllund 1973 (V. Mahler).

88 (74). *Catops grandicollis* Er. NEJ: Løkken 1982 (P. Jørum). F: Ristinge Klint 1941 (coll. Z.M.) og Æbelø (Jørgen Mahler, V. Mahler).

88 (74). *Catops nigriclavus* Gerh. SJ: Rømhøddæmningen 1993 (O. Vagtholm-Jensen). EJ: Gammel Løgten 1993 (Peter Neerup Buhl leg., coll. Z.M.). NEZ: Tisvilde (M. Hansen).

88 (74). *Catops westi* Krog. I **SJ** også efter 1960 (M. Hansen).

#### HYDRAENIDAE

88 (62). *Hydraena testacea* Curt. LFM: Stubberup Mose v. Nysted, 2 eks. 21.10.2000. Arten var efter 1960 ellers kun kendt fra nogle få lokaliteter i SJ. (M. Hansen). Ny for **LFM**.

88 (62). *Hydraena riparia* Kug. I **LFM** også efter 1960 (J. Pedersen).

89 (61). *Ochthebius auriculatus* Rey. EJ: Skødshoved (B. André). Første fund i **EJ** efter 1960.

#### PTILIIDAE

89 (86). *Ptenidium gressneri* Er. F: Æbelø (P. Jørum).

89 (87). *Ptenidium laevigatum* Er. NEJ: Høstemark Skov 1999 (Søren Hansen, V. Mahler). F: Æbelø (V. Mahler). B: Snogebæk (G. Pritzl). Første fund fra **NEJ** efter 1900. Ny for **B**.

89 (87). *Ptenidium formicetorum* Kr. I **SJ** også efter 1960 (G. Pritzl).

89 (88). *Micridium halidaii* (Matth.). F: Æbelø (P. Jørum). Ny for **F**.

89 (87). *Ptilium myrmecophilum* (Allib.). Også i **SJ** (H. Liljehult).

90 (88). *Ptiliolium spencei* (Allib.) (jfr. Hansen, 1988). I nyere tid også fundet i F: Landkilddegård (M. Hansen).

90 (89). *Ptinella denticollis* (Fairm.). F: Æbelø 1998 (V. Mahler).

90 (89). *Ptinella aptera* (Guér.-Mén.). Også i **SJ** (J. Pedersen).

90 (89). *Nephanes titan* (Newm.). Også i **NEJ** (V. Mahler).

90 (90). *Baeocrara japonica* (Matth.) (Hansen et al., 1993). WJ: Skjoldbjerg og Båstlund (O. Vagtholm-Jensen). LFM: Fuglsang Park (G. Pritzl). B: Muleby (G. Pritzl). Ny for **WJ**, **LFM** og **B**.

90 (90). *Acrotrichis chevrolatii* (Allib.). WJ: Skjoldbjerg (O. Vagtholm-Jensen). B: Muleby (J. Pedersen). Ny for **WJ** og **B**.

90 (90). *Acrotrichis thoracica* (Waltl). Også i **NEJ** (V. Mahler).

90 (90). *Acrotrichis dispar* (Matth.). I **EJ** også efter 1960 (O. Vagtholm-Jensen).

90 (91). *Acrotrichis cognata* (Matth.) (Mahler, 1987). SJ: Dyrehaven v. Gråsten. LFM: Fuglsang Park. NEZ: Teglstруп Hegn. B: Muleby (ved Teglværket) (alle fund M. Hansen). Ny for **SJ** og **B**.

91 (90). *Acrotrichis rosskotheni* Sundt (Mahler, 1987). F: Landkilddegård (M. Hansen). Udbredt i NEZ (ny lokalitet: Asserbo Plantage) (J. Pedersen). Første fund fra **F** efter 1960.

91 (90). *Acrotrichis henrici* (Matth.) (Hansen et al., 1999). NEZ: Store Dyrehave, en del eks. 30.4.2000, i fugtigt løv ved et lille vandhul (J. Pedersen, M. Hansen).

91 (91). *Acrotrichis rugulosa* Rossk. I **B** også efter 1960 (M. Hansen).

91 (90). *Acrotrichis atomaria* (Deg.). Også i **B** (M. Hansen).

91 (90). *Acrotrichis lucidula* Rossk. (Hansen et al., 1993). B: Salne, i antal 28.8.2000, i relativ løs mos på fugtig, skygget muldbund nær udløbet fra Storefos, i selskab med mange *atomaria*. Arten var ellers kun kendt i 1 eks. fra samme lokalitet (M. Hansen, J. Pedersen, G. Pritzl).

## SCYDMAENIDAE

- 90 (83). *Eutheia plicata* (Gyll.). LFM: Ulvshale (J. Pedersen).
- 91 (83). *Eutheia scydmaenoides* Steph. SJ: N.f. Vråby Plantage (J. Pedersen). EJ: Uldum Kær 1991 (O. Vagtholm-Jensen). Ny for **SJ**.
- 90 (83). *Eutheia liniaris* Muls. (Mahler, 1987). NEZ: Ullerup Skov, 1 eks. 22.8.2000 (Peter Neerup Buhl).
- 91 (84). *Neuraphes ruthenus* Mach. (Mahler, 1987). I **SJ** også efter 1960 (J. Pedersen).
- 92 (85). *Euconnus denticornis* (Müll. & Kunze). NEZ: Smørmøsen v. Herlev 1995 (H. Liljehult).
- 92 (85). *Euconnus rutilipennis* (Müll. & Kunze). EJ: Hedeskov (K. J. Siewerts-Poulsen). LFM: Stubberup v. Nysted (M. Hansen). Første fund fra **EJ** efter 1960.
- 92 (85). *Euconnus fimetarius* (Chaud.) (jfr. Hansen, 1988). Udbredt i F (nye lokaliteter: Helnæs (P. Jørum) og Odense (M. Hansen)).
- 92 (85). *Euconnus claviger* (Müll. & Kunze). SJ: Draved Skov (H. Liljehult). LFM: Kristianssæde 1975 (G. Pritzl). Første fund fra **SJ** efter 1960.
- 92 (86). *Microscydmus nanus* (Schaum) (V. Hansen, 1972). SJ: Pamhule Skov (M. Hansen). Ny for **SJ**.

## SCAPHIDIIDAE

- 92 (92). *Scaphisoma boleti* (Panz.). I **SJ** også efter 1960 (M. Hansen).

## SILPHIDAE

- 93 (70). *Thanatophilus rugosus* (L.). I **B** også efter 1960 (J. Pedersen).
- 93 (71). *Phosphuga atrata* (L.). I **B** også efter 1960 (J. Pedersen).
- 93 (70). *Nicrophorus fossor* Er. (jfr. Hansen, Kristensen et al., 1991). Også i **NWJ**: „Thy“ (før 1900, uden nærmere lokalitetsangivelse) (jfr. Hansen, 1964). Det nævnte fund fra **SZ**: Slagelse udgår, og erstattes af **NWZ**: Slagelse 1902. Ny for **NWJ** (før 1900). I **SZ**: Kun før 1900 (Vejlø Bugt). Også i **NWZ** (før 1960) (M. Hansen).

## STAPHYLINIDAE

- 93 (94). *Acrolocha minuta* (Oliv.). WJ: Allerup Enge 1991 (O. Vagtholm-Jensen). **SZ**: Gammel Kalvehave (M. Hansen).
- 94 (94). *Acrolocha pliginiskii* Bernh. **SZ**: Rosenfelt (J. Pedersen).
- 94 (95). *Phyllodrepa melanocephala* (Fabr.). Efter 1960 også i **SJ** (Draved Skov) (J. Pedersen).
- 94 (95). *Phyllodrepa ioptera* (Steph.). I **B** også efter 1960 (J. Pedersen).
- \*94 (96). *Hypopycna rufula* (Er.) (efter *Hapalaraea pygmaea*). Arten er fundet i Danmark. **SZ**: Rosenfelt, 1 eks. 29.9.2000, aftenketsjet nær en gammel bøgestub (J. Pedersen). Selv om fundet er noget overraskende, Horion (1963) skriver f. eks. om arten: „Nicht in Deutschland“, skal det nok ses i lyset af at arten tilsyneladende i nyere tid er under spredning i vore sydlige nabolande og fundet så langt nordpå som Slesvig-Holsten. Den regnes dog stadig overalt for en sjældenhed. Arten angives at forekomme i næsten hele Europa undtagen Skandinavien, Balticum og det meste af Balkan. Arten er især fundet under halvtør bark af bøg og andre løvtræer, samt under mos på gamle stammer. – Slægten *Hypopycna* Mulsant & Rey, 1880 hører til triben *Omalini* inden for underfamilien *Omalinae* og blev før regnet for underslægt til *Phyllodrepa*. Den vil ved anvendelse af bestemmelsesnøglen i „Danmarks Fauna“ (V. Hansen, 1951) bestemmes til *Phyllodrepa*. Slægten kan indpasses i denne bestemmelsesnøgle, ved på side 42 at ændre punktet lige efter „1. *Anthobium*“ til følgende: „Kun forfødderne (hos hannen) svagt udvidede ..... 14a.“ og derefter indføje følgende nye nøglepunkt:

- 14a. Panden mellem øjnene ikke særligt vælvet. Kæbepalpernes endeled svagt udvidet, bredest på eller omkring midten, ca. 2,5 gange længere end næstsidsste led ..... 5. *Phyllodrepa*  
 Panden mellem øjnene ret stærk vælvet. Kæbepalpernes endeled bredest ved roden, derfra lige tilspidset, kun ca. 2 gange så langt som næstsidsste led ..... 5a. *Hypopycna*

*Hypopycna* kendetegnes endvidere ved at hovedet har 2 korte længdefurer foran ocellerne og at øjnene er ret stærkt fremspringende. Pronotum bredest lidt foran midten og tilsmalnet bagud, og kroppen er ret flad.

*H. rufula* (Fig. 1). Kroppen kastanjebrun, med lysebrune vingedækker; følehorn og ben rødbrune. Hoved og vingedækker uden mikrochagriner. Pronotum med ret kraftig og ikke særlig tæt punktur. Vingedækkerne lidt længere end brede, bagud udvidede, med ret kraftig og ikke eller næppe tydelig rækkevis ordnet punktur. Bagkroppen meget spredt og utydeligt punkteret. Følehornenes næstsidsste led svagt tværbredt. Længde 2,0-2,5 mm.

Arten kan i visse henseender minde om *Hapalaraea pygmaea* og *Phyllodrepa gracilis*. Fra førstnævnte art adskilles den let ved den meget fladere krop, mere spredte punktur og behåring, samt kortere vingedækker. Fra sidstnævnte art adskilles den ved meget bredere krop og kortere vingedækker, samt længere og mere spredt behåring (J. Pedersen).

- 94 (97). *Phloeostiba plana* (Payk.). I **B** også efter 1960 (J. Pedersen).  
 94 (93). *Eusphalerum primulae* (Steph.). Efter 1960 også i **SJ** (Pamhule Skov, i antal 18.4.2000, på anemoner) (M. Hansen, H. Liljehult, J. Pedersen, G. Pritzl).  
 95 (97). *Philorinum sordidum* (Steph.) (Hansen, 1988). Udbredt i EJ (nye lokaliteter : Hald Ege (P. Jørum, O. Vagtholm-Jensen) og Kollemorten Krat (P. Jørum)).  
 95 (100). *Anthophagus caraboides* (L.). I **NEZ** også efter 1960 (Peter Neerup Buhl leg., coll Z.M.).  
 95 (100). *Coryphium angusticolle* Steph. F: Kohave Ø.f. Landkildegård (P. Jørum). Første fund fra **F** efter 1960.  
 96 (93). *Megarathrus denticollis* (Beck). I **SJ** også efter 1960 (G. Pritzl).  
 96 (93). *Proteinus laevigatus* Hochh. I **SJ** også efter 1960 (M. Hansen).  
 96 (93). *Proteinus atomarius* Er. SJ: Lakolk (J. Pedersen). Efter 1960 også i **NEZ** (Ryegård Dyrehave, 1989) (jfr. Hansen, Jørum et al., 1991).  
 96 (92). *Micropeplus porcatus* (Payk.). EJ: Grejs 1985 (O. Vagtholm-Jensen). NEJ: Hjørring 1916 (coll. Z.M.). F: Kohave Ø.f. Landkildegård (J. Pedersen). Første fund fra **F** efter 1960.  
 96 (188). *Euplectus brunneus* (Grimm.). SJ: Dyrehaven v. Gråsten (J. Pedersen). Ny for **SJ**.  
 96 (188). *Euplectus piceus* Motsch. I **SJ** også efter 1960 (G. Pritzl).  
 96 (188). *Euplectus nanus* (Reichenb.). Også i **SJ** (H. Liljehult).  
 96 (188). *Euplectus kirbii* Den. SZ: Bårse (M. Hansen).  
 96 (188). *Euplectus fauveli* Guillb. Arten bør benævnes *mutator* Fauvel, 1895 (*fauveli* Guillebeau, 1888 nec Raffray, 1882) (jfr. Löbl, 1999).  
 96 (188). *Euplectus punctatus* Muls. SZ: Bårse (G. Pritzl).  
 96 (188). *Euplectus tholini* Guillb. (Hansen, 1988). F: Æbelø, 1 ♂ 19.9.1998 under bark, (V. Mahler). 2. danske lokalitet. Ny for **F**.  
 96 (188). *Euplectus infirmus* Raffr. (V. Hansen, 1970). F: Kohave Ø.f. Landkildegård (M. Hansen).  
 96 (187). *Plectophloeus nitidus* (Fairm.). SJ: Store Søgård Sø (J. Pedersen).  
 97 (191). *Trissemus impressus* (Panz.). I **SJ** også efter 1900 (J. Pedersen).  
 98 (191). *Bythinus macropalpus* Aubé. SJ: Dyrehaven v. Gråsten (J. Pedersen). Ny for **SJ**.  
 98 (191). *Tychus monilicornis* Reitt. (Mahler, 1987). LFM: Ulvshale (J. Pedersen).

98 (192). *Tyrus mucronatus* (Panz.) (jfr. Hansen et al., 2000). Der foreligger nu et fund af ikke indførte eksemplarer fra SZ: Bårse, 2 eks. 2.6.2000, under halvtør elmebark med *Lasius niger*. (M. Hansen, G. Pritzl). Arten er således hjemmehørende i **SZ**.

98 (101). *Coprophilus striatulus* (Fabr.). I **SJ** også efter 1960 (G. Pritzl).

99 (102). *Thinobius brevipennis* Kiesw. SZ: Sorø Sø 1896 (coll. Z.M.).

99 (102). *Carpelimus obesus* (Kiesw.). LFM: Løgnor (J. Pedersen).

99 (103). *Carpelimus fuliginosus* (Grav.). F: Fruens Bøge 1901 (coll. Z.M.).

99 (103). *Carpelimus lindrothi* (Palm). B: Snogebæk (J. Pedersen) og Slotslyngen (M. Hansen).

99 (103). *Carpelimus foveolatus* (Sahlb.). SZ: Kostræde Banker (J. Pedersen).

99 (103). *Carpelimus pusillus* (Grav.). Også i **B** (G. Pritzl).

99 (104). *Oxytelus fulvipes* Er. SJ: Dyrehaven v. Gråsten. LFM: Bøtø Plantage (begge fund M. Hansen).

99 (105). *Oxytelus migrator* Fauv. LFM: Bøtø Plantage. NEZ: Tisvilde Hegn (begge fund M. Hansen).

99 (105). *Anotylus mutator* (Lohse) (V. Hansen, 1970). SJ: Draved Skov (G. Pritzl) og Pamhule Skov (M. Hansen). Ny for **SJ**.

100 (105). *Anotylus fairmairi* (Pand.). NEZ: Asminderød (1 eks. 22.7.1905, coll. Z.M.).

100 (106). *Platystethus arenarius* (Geoffr.). I **LFM** også efter 1960 (J. Pedersen). Også i **B** (M. Hansen).

100 (106). *Platystethus alutaceus* Thoms. SJ: Emmerlev Klev (J. Pedersen) og N.f. Vråby Plantage (M. Hansen). WJ: Billund (O. Vagtholm-Jensen). NEJ: Høstemark Skov (V. Mahler). LFM: Bøtø Plantage (J. Pedersen). Første fund fra **WJ** efter 1960.

100 (107). *Bledius nanus* Er. EJ: Hyby Lund (J. Runge). LFM: Hjelm Kobbelt (J. Pedersen).

100 (108). *Bledius defensus* Fauv. EJ: Grejsdal, 1 eks. 8.5.1969, på fugtig jord, samt 1 eks. 25.10.1969, under tagpap udlagt på kompostdyng (O. Vagtholm-Jensen). F: Æbelø, 1 eks. 19.9.1998 (V. Mahler). Ny for **F**.

100 (109). *Bledius fergussoni* Joy og *Bledius subniger* Schneid. (Mahler, 1987). Hos Mahler (1987) er der ikke anført brugbare skelnemærker til adskillelsen af disse to arter, men arterne kan indføjes i bestemmelsesnøglen i „Danmarks Fauna“ (V. Hansen, 1951) ved på side 138 at ændre „23. arenarius.“ til „13a.“, og før punkt 14 indsætte:

13a. Pronotum bagtil ret brat, men dog noget skråt indsnævret, punkturen ret fin. Vingedækkerne gule med et sort rodparti, der oftest er begrænset til forreste trediedel og kun smalt forlænget bagud langs sømmen, kun sjældent med mere udbredt mørk tegning (som hos lyse eksemplarer af *subniger*) ..... 23. *fergussoni*

Pronotum bagtil mere brat vinkelformet indsnævret, punkturen lidt stærkere. Vingedækkerne med udbredt mørk tegning, der fra roden strækker sig bagud forbi midten i mindst den inderste halvdel, undertiden næsten helt mørke med smalt lysere bagkant ..... 23a. *subniger*

100 (109). *Bledius fergussoni* Joy. Også i **LFM** (før 1900) og i **NWJ** (begge fund coll. Z.M.). I **B** også efter 1960 (H. Liljehult). Derimod udgår angivelsen fra **SZ**.

100 (109). *Bledius subniger* Schneid. (Mahler, 1987). Arten er ret sjælden, men udbredt, især langs Jyllands vestkyst, hvor den flere steder er fundet sammen med *fergussoni*. Foruden de i tidligere tillæg nævnte fund foreligger følgende. SJ: Rømhø 1994. WJ: Fanø 1927; Esbjerg 1920 og Vejers 1928. NWJ: Klitmøller 1889. NEJ: Slettestrand 1926 og Vesterø på Læsø 1972. SZ: Tystrup Sø 1957 (alle coll. Z.M.). Første fund fra **NWJ** (før 1900).

100 (109). *Bledius talpa* (Gyll.). EJ: Hampen Sø 1975 (V. Mahler). WJ: Omme Å v. Sdr. Omme 1969 (O. Vagtholm-Jensen).



- 101 (110). *Stenus aterrimus* Er. B: Ankermyr i Slotslyngen (J. Pedersen, M. Hansen, G. Pritzl).
- 101 (112). *Stenus melanopus* (Marsh.). LFM: Hjelm Kobbel (J. Pedersen).
- 101 (112). *Stenus europaeus* Puthz. I **B** også efter 1960 (J. Pedersen).
- 101 (112). *Stenus fuscipes* Grav. I **SJ** også efter 1900 (O. Vagtholm-Jensen).
- 102 (112). *Stenus nanus* Steph. I **F** også efter 1960 (M. Hansen).
- 102 (112). *Stenus assequens* Rey. F: Odense (Næsbyhoved Skov), 1 ♂ 2.1.2000, i havekompost, sammen med en del *nanus* (M. Hansen). Ny for **F**.
- 102 (113). *Stenus intermedius* Rey. SZ: Glænø 19.10.2000 (G. Pritzl) og Kostræde Banker 8.4.2000 (M. Hansen, J. Pedersen). Begge steder i opskyl på åben strandeng. Ny for **SZ**.
- 102 (113). *Stenus crassus* Steph. I **SJ** også efter 1960 (M. Hansen).
- 102 (113). *Stenus nigritulus* Gyll. I **F** også efter 1960 (V. Mahler).
- 102 (113). *Stenus fulvicornis* Steph. I **B** også efter 1960 (M. Hansen).
- 102 (114). *Stenus solutus* Er. SJ: Pamhule Skov (J. Pedersen).
- 102 (114). *Stenus binotatus* Ljungh. I **B** også efter 1960 (J. Pedersen).
- 102 (114). *Stenus niveus* Fauv. EJ: Almose i Fjeld Skov (J. Pedersen).
- 102 (115). *Stenus pallipes* Grav. B: Skelsmyre (J. Pedersen). Ny for **B**.
- 102 (115). *Stenus geniculatus* Grav. Også i **SJ** (J. Pedersen). I **B** også efter 1900 (M. Hansen).
- 103 (116). *Euaesthetus ruficapillus* Lac. Også i **B** (G. Pritzl).
- 103 (116). *Paederus littoralis* Grav. Udbredt i LFM (ny lokalitet: Syltholm) (M. Hansen). SZ: Glænø 1970 (coll. Z.M.). NEZ: Amager 1979 (G. Pritzl).
- 103 (116). *Paederus fuscipes* Curt. LFM: Bøtø Plantage (M. Hansen).
- 103 (117). *Astenus immaculatus* Steph. SZ: Strandegård Dyrehave (M. Hansen).
- 103 (118). *Rugilus erichsoni* (Fauv.). I **SJ** også efter 1900 (G. Pritzl).
- 103 (119). *Medon apicalis* (Kr.). SJ: Draved Skov (J. Pedersen).
- 103 (119). *Sunius bicolor* (Oliv.). F: Landkildegård (M. Hansen).
- 103 (119). *Pseudomedon obscurus* (Er.). LFM: Bøtø Plantage (J. Pedersen).
- 103 (119). *Lithocharis ochracea* (Grav.). Også i **B** (J. Pedersen).
- 104 (120). *Lathrobium multipunctum* Grav. I **SJ** også efter 1960 (J. Pedersen).
- 104 (120). *Lathrobium rufonitidum* Reitt. (*fennicum* Renk.) (V. Hansen, 1970). NEZ: København (M. Hansen).
- 104 (120). *Lathrobium rufipenne* Gyll. NEJ: Høstemark Skov 1999 (V. Mahler). Ny for **NEJ**.
- 104 (121). *Ochtheophilum collare* (Reitt.) (Mahler, 1987). SJ: Emmerlev Klev. SZ: Kostræde Banker (begge fund J. Pedersen).
- 104 (124). *Neobisnius villosulus* (Steph.). Udbredt i LFM (ny lokalitet: Bøtø Plantage) (J. Pedersen). B: Muleby (J. Pedersen) Ny for **B**.
- 104 (124). *Neobisnius procerulus* (Grav.) (Bangsholt, 1981). WJ: Billund 23.5.2000 (O. Vagtholm-Jensen). LFM: Løgnør 12.7.2000 (J. Pedersen) og Idalund 1.7.2000 (G. Pritzl). B: Slotslyngen 1.9.2000 (G. Pritzl). Ny for **WJ** og **B**.
- 104 (124). *Remus sericeus* Holme. F: Æbelø (P. Jørum).
- 104 (124). *Cafius xantholoma* (Grav.). I **B** også efter 1960 (G. Pritzl).
- 104 (125). *Philonthus splendens* (Fabr.). I **B** også efter 1900 (G. Pritzl).
- 104 (125). *Philonthus intermedius* (Lac.). I **NEZ** også efter 1960 (G. Pritzl).

- 104 (125). *Philonthus spinipes* Sharp (Hansen et al., 1992). NEZ: Asserbo Plantage (M. Hansen). B: Arnager (M. Hansen) og Muleby (G. Pritzl). Ny for **B**.
- 105 (125). *Philonthus succicola* Thoms. I **B** også efter 1960 (M. Hansen).
- 105 (125). *Philonthus addendus* Sharp. LFM: Krenkerup (M. Hansen).
- 105 (125). *Philonthus tenuicornis* Muls. & Rey. I **B** også efter 1960 (J. Pedersen).
- 105 (126). *Philonthus albipes* (Grav.). Også i **B** (J. Pedersen).
- 105 (126). *Philonthus parvus* Sharp (V. Hansen, 1972). LFM: Slemminge og Høvblege (begge fund J. Pedersen).
- 105 (127). *Philonthus concinnus* (Grav.) (jfr. Hansen et al., 1995). I nyere tid også SJ: Pamhule Skov (J. Pedersen). LFM: Fuglsang Park (M. Hansen). NEZ: Farum (Sortemose) og Valby Hegn (K. Arevad). Første fund fra **SJ** efter 1960.
- 105 (127). *Philonthus corruscus* (Grav.). SJ: Emmerlev Klev (M. Hansen). Første fund fra **SJ** efter 1960.
- 105 (127). *Philonthus immundus* (Gyll.). Arten bør benævnes *rufipes* (Stephens, 1832) (*immundus* Gyllenhal 1810 nec Gravenhorst, 1806) (jfr. Smetana & Herman, 1999). LFM: Røgbølle Sø (Østbredden), 1 eks. 23.8.2000, i gammelt rørøpskyl ved søbredden (J. Pedersen). Arten kendes kun fra et yderligere fund efter 1960; LFM: Vester Ulslev 1994.
- 105 (127). *Philonthus sanguinolentus* (Grav.). Også i **B** (G. Pritzl).
- 105 (127). *Philonthus longicornis* Steph. I **SJ** og **B** også efter 1960 (begge fund J. Pedersen).
- 105 (128). *Philonthus corvinus* Er. Efter 1960 også i **NEZ** (St. Dyrehave) (M. Hansen).
- 105 (128). *Philonthus discoideus* (Grav.). Også i **B** (J. Pedersen).
- 105 (128). *Philonthus fumarius* (Grav.). SJ: N.f. Vråby Plantage (J. Pedersen). EJ: Trelde Næs (J. Runge). B: Humledal (M. Hansen).
- 105 (128). *Philonthus nigrita* (Grav.). LFM: Stubberup v. Nysted (M. Hansen). Ny for **LFM**.
- 106 (129). *Philonthus salinus* Kiesw. F: Æbelø (V. Mahler).
- 106 (129). *Philonthus binotatus* (Grav.). SJ: Lakolk (J. Pedersen). Ny for **SJ**.
- 106 (129). *Gabrius osseticus* (Kol.). Også i **SJ** (J. Pedersen). I **F** også efter 1960 (O. Vagtholm-Jensen).
- 106 (130). *Gabrius trossulus* (Nordm.). I **B** også efter 1960 (M. Hansen).
- 106 (130). *Gabrius keysianus* Sharp. SJ: N.f. Vråby Plantage (G. Pritzl).
- 106 (129). *Gabronthus thermarum* (Aubé). WJ: Båstlund (O. Vagtholm-Jensen). Første fund fra **WJ** efter 1960.
- 106 (131). *Ocyopus nero* (Fald.). Arten bør benævnes *nitens* (Schrank, 1781) (*similis* Fabricius, 1792 nec Paykull, 1789) (jfr. Smetana & Davies, 2000).
- 106 (132). *Ocyopus brunnipes* (Fabr.). I **B** også efter 1960 (G. Pritzl).
- 106 (132). *Ocyopus fuscatus* (Grav.). Efter 1960 også i **LFM** (Bøtø Plantage) (J. Pedersen).
- 106 (132). Arterne *Ocyopus ater* (Grav.), *O. pedator* (Grav.), *O. compressus* (Marsh.), *O. winkleri* (Bernh.), *O. melanarius* (Heer) og *O. globulifer* (Geoffr.) henføres alle til slægten *Tasgius* Stephens, 1829; endvidere bør *O. compressus* benævnes *T. morsitans* (Rossi, 1790) (jfr. Smetana & Davies, 2000).
- 106 (131). *Staphylinus dimidiaticornis* Gemm. Efter 1900 også i **EJ** (før 1960) („Thorsager“, jfr. V. Hansen, 1964).
- 106 (131). *Platydracus stercorarius* (Oliv.). I **B** også efter 1960 (M. Hansen).
- 106 (131). *Platydracus latabricola* (Grav.). WJ: Løvbjerg Plantage, 2 eks. hhv. 13.6 og 21.6.1999, i faldgrubefælder i ungt egekrat på sandbund, sammen med bl.a. *Pl. fulvipes* samt en del myrer (*Myrmica* m.fl.) (P. Jørum). Arten var efter 1960 ellers kun kendt fra **SZ**: Kastrup Dyrehave 1981. Ny for **WJ**.

- 107 (130). *Platydracus fulvipes* (Scop.). WJ: Løvbjerg plantage (P. Jørum).
- 107 (133). *Quedius truncicola* Fairm. & Lab. F: Æbelø (O. Vagtholm-Jensen).
- 107 (134). *Quedius lateralis* (Grav.). I **LFM** også efter 1960 (G. Pritzl). Også i **SZ** (M. Hansen).
- 107 (134). *Quedius longicornis* Kr. I **SJ** også efter 1960 (H. Liljehult).
- 107 (134). *Quedius puncticollis* Thoms. Også i **SJ** (M. Hansen).
- 107 (134). *Quedius invreai* Grid. F: Odense (Næsbyhoved Skov), 3 eks. 7.10.2000, i rede af Halsbåndsmus (P. Jørum). Ny for **F**.
- 107 (135). *Quedius assimilis* (Nordm.). B: Muleby (G. Pritzl). Ny for **B**.
- 107 (136). *Quedius curtipennis* Bernh. SJ: Dyrehaven v. Gråsten (M. Hansen).
- 107 (136). *Quedius simplicifrons* Fairm. SJ: N.f. Vråby Plantage (M. Hansen).
- 107 (137). *Quedius nigriceps* Kr. Også i **LFM** (J. Pedersen).
- 107 (137). *Quedius maurorufus* (Grav.). I **B** også efter 1960 (J. Pedersen).
- 107 (137). *Quedius lucidulus* Er. Også i **B** (M. Hansen).
- 108 (137). *Quedius semiobscurus* (Marsh.). SJ: Helm Odde (O. Vagtholm-Jensen). LFM: Syltholm (J. Pedersen). Ny for **SJ**.
- 108 (138). *Quedius semiaeneus* (Steph.). NEJ: Råbjerg Kirke (J. Pedersen). LFM: Syltholm (M. Hansen) og Høvblege (J. Pedersen).
- 108 (138). *Quedius boops* (Grav.). I **F** også efter 1960 (V. Mahler).
- 108 (138). *Quedius persimilis* Muls. & Rey (*aridulus* Jans.). EJ: Bakkerne v. Ørsted. LFM: Syltholm (begge fund J. Pedersen).
- 108 (138). *Heterothops stiglundbergi* Israels. (Mahler, 1987). SZ: Ørslev (M. Hansen).
- 108 (138). *Heterothops niger* Kr. Også i **LFM** (G. Pritzl).
- 108 (138). *Heterothops dissimilis* (Grav.). Også i **SJ** (O. Vagtholm-Jensen).
- 108 (139). *Euryporus picipes* (Payk.). SJ: Lakolk (G. Pritzl, J. Pedersen).
- 108 (123). *Atrecus affinis* (Payk.). SJ: Stensbæk Plantage (J. Pedersen). EJ: Vejle Nørreskov (O. Vagtholm-Jensen).
- 108 (124). *Othius angustus* Steph. I **B** også efter 1960 (J. Pedersen).
- 108 (123). *Gauropterus fulgidus* (Fabr.). LFM: Bøtø Plantage. NWZ: Lyng Huse 1999 (begge fund G. Pritzl). Første fund fra **LFM** og **NWZ** efter 1900.
- 108 (122). *Leptacinus batychnus* (Gyll.). Også i **B** (G. Pritzl).
- 108 (122). *Leptacinus intermedius* Donisth. B: Muley (M. Hansen) Ny for **B**.
- 108 (122). *Leptacinus pusillus* (Steph.). Også i **B** (M. Hansen).
- 108 (122). *Leptacinus formicetorum* Märk. I **SJ** også efter 1900 (M. Hansen). Også i **B** (J. Pedersen).
- 108 (121). *Phacophallus parumpunctatus* (Gyll.). B: Muleby (J. Pedersen). Ny for **B**.
- 109 (122). *Gyrohypnus fracticornis* (Müll.). I **B** også efter 1960 (M. Hansen).
- 109 (122). *Gyrohypnus atratus* (Heer). SJ: Draved Skov (H. Liljehult). Første fund fra **SJ** efter 1960.
- 109 (123). *Xantholinus rhenanus* Coiff. SJ: Kongens Mose (M. Hansen). Ny for **SJ**.
- 109 (140). *Mycetoporus niger* Fairm. & Lab. (Mahler, 1987). WJ: Gødding Skov, i antal 26.5.2000, banket af afhuggede, visne, let skimlede grangrene (O. Vagtholm-Jensen).
- 109 (140). *Mycetoporus nigricollis* Steph. Fundet i **F** (før 1960) („Viemose“, jfr. V. Hansen, 1964).
- 109 (140). *Mycetoporus clavicornis* (Steph.). I **B** også efter 1960 (G. Pritzl).
- 109 (140). *Mycetoporus bimaculatus* Lac. SJ: Emmerlev Klev (M. Hansen).

- 109 (140). *Mycetoporus erichsonianus* Fag. I **SJ** også efter 1960 (J. Pedersen).
- 110 (140). *Mycetoporus bauduerei* Muls. & Rey (jfr. Hansen et al., 1998). EJ: Bakkerne v. Ørsted (J. Pedersen). Første fund fra **EJ** efter 1960.
- 110 (141). *Bryoporus crassicornis* (Mäkl.). NEZ: Tisvilde Hegn, 1 eks. 19.3.2000 (J. Pedersen) og 1 eks. 2.4.2000 (G. Pritzl). Begge eksemplarer sigtet af skimlet løv og granris med musereder.
- 110 (144). *Tachinus proximus* Kr. Også i **B** (G. Pritzl).
- 110 (144). *Tachinus pallipes* (Grav.). SJ: Draved Skov (M. Hansen) og Pamhule Skov (J. Pedersen). B: Pedersker Plantage (M. Hansen). Ny for **SJ**.
- 110 (142). *Lamprinodes saginatus* (Grav.). SJ: Lakolk. SZ: Kostræde Banker (begge fund J. Pedersen).
- 111 (143). *Tachyporus tersus* Er. NEJ: Høstemark Skov (V. Mahler). Første fund fra **NEJ** efter 1960.
- 111 (142). *Sepedophilus littoreus* (L.). I **B** også efter 1960 (J. Pedersen).
- 111 (142). *Sepedophilus immaculatus* (Steph.). I **SJ** også efter 1960 (M. Hansen).
- 111 (146). *Habrocerus capillaricornis* (Grav.). I **B** også efter 1960 (G. Pritzl).
- 112 (147). *Myllaena brevicornis* (Matth.). I **B** også efter 1960 (G. Pritzl).
- 112 (148). *Diglotta submarina* (Fairm. & Lab.). SZ: Glænø (G. Pritzl).
- 112 (148). *Diglotta mersa* (Halid.). SJ: Råhede, 2 eks. 31.5.2000, under grønalger på sandbund (O. Vagtholm-Jensen).
- 112 (185). *Aleochara tristis* Grav. LFM: Hjelm Kobbøl (J. Pedersen).
- 112 (185). *Aleochara sparsa* Heer. I **B** også efter 1960 (M. Hansen).
- 112 (186). *Aleochara lygaea* Kr. B: Almindingen (ved Bastemose), 1 eks. 2.9.2000, ved udlagte gærrende blomster ved en bøgestub, sammen med bl. a. *Phloeostiba planus*, *Thamiaraea cinnamomea* og *Epuraea terminalis* (G. Pritzl). Arten var vistnok ikke fundet herhjemme i ca. 70 år. Ny for **B**.
- 112 (187). *Aleochara binotata* Kr. I **NEZ** også efter 1960 (G. Pritzl).
- 112 (187). *Aleochara punctatella* Motsch. I **SJ** også efter 1960 (G. Pritzl).
- 113 (181). *Oxypoda spectabilis* Märk. I **F** også efter 1960 (M. Hansen).
- 113 (181). *Oxypoda lentula* Er. SJ: Lakolk (M. Hansen). Første fund fra **SJ** efter 1960.
- 113 (182). *Oxypoda togota* Er. I **B** også efter 1960 (J. Pedersen).
- 113 (183). *Oxypoda tarda* Sharp (Hansen, Kristensen et al., 1991). SJ: Rømodæmningen, 1 eks. 20.4.2000, i opskyl (G. Pritzl).
- 113 (180). *Hygrophora cunctans* (Er.). SJ: Lakolk (J. Pedersen). Ny for **SJ**.
- 113 (180). *Deubelia picina* (Aubé). SJ: Pamhule Skov (J. Pedersen).
- 114 (179). *Ocalea badia* Er. I **LFM** og **B** også efter 1960 (M. Hansen).
- 115 (179). *Dinarda maekelii* Kiesw. (jfr. Hansen et al., 1995). SJ: Draved Skov (H. Liljehult).
- 115 (179). *Dinarda hagensii* Wasm. (Hansen, Kristensen et al., 1991). SJ: Stensbæk Plantage (G. Pritzl). Ny for **SJ**.
- 115 (179). *Meotica exilis* (Knoch). Også i **SJ** (J. Pedersen).
- 115 (180). *Meotica winkleri* Ben. (Hansen et al., 1999). SJ: Emmerlev Klev, 1 eks. 19.4.2000, under tang på sandbund, sammen med *Diglotta submarina*, *Phytosus balticus* og *M. pallens*. 2. danske fund (G. Pritzl).
- 115 (180). *Meotica pallens* (Redtenb.). SJ: Emmerlev Klev (G. Pritzl). SZ: Bårse (M. Hansen). B: Sose Odde (J. Pedersen). Ny for **SJ**.
- 115 (157). *Dasygnypeta velata* (Er.). B: Slotslyngen (M. Hansen).
- 115 (157). *Gnypeta ripicola* (Kiesw.) (Mahler, 1987). SZ: Glænø og Knudsskov (begge fund G. Pritzl). Ny for **SZ**.

- 115 (157). *Gnypteta rubrior* Tott. SZ: Blegen i Vintersbølle Skov (J. Pedersen). B: Slotslyngen (G. Pritzl). Ny for **SZ** og **B**.
- 115 (157). *Brachyusa concolor* (Er.). SZ: Blegen i Vintersbølle Skov. B: Slotslyngen (begge fund J. Pedersen). Ny for **B**.
- 116 (174). *Acrotona pseudotenera* (Cam.) (Hansen et al., 1994). WJ: Båstlund (O. Vagtholm-Jensen). NEJ: Høstemark Skov 1999 (V. Mahler). SZ: Gammel Kalvehave og Ørslev (M. Hansen). LFM: Fuglsang Park (G. Pritzl). Ny for **WJ**, **NEJ** og **LFM**.
- 116 (173). *Nehemitropia lividipennis* (Mannh.). I **SJ** også efter 1960 (J. Pedersen). Også i **B** (G. Pritzl).
- 116 (162). *Dilacra luteipes* (Er.). SJ: Vråby Plantage (M. Hansen).
- 116 (162). *Dilacra vilis* (Er.). B: Snogebæk (M. Hansen).
- 116 (158). *Schistoglossa curtipennis* (Sharp). Meldingen „Højsande på Læsø“ (Hansen et al., 1994) udgår (= *gemina*) (M. Hansen).
- \*116 (158). *Schistoglossa bergvalli* Palm (efter *curtipennis*). Arten er fundet i Danmark. **SJ**: Lakolk, 2 ♂ 20.4.2000, sigtet af fugtigt blad- og røropskyl i pilekrat (M. Hansen, J. Pedersen, G. Pritzl). **WJ**: Skjoldbjerg, 1 ♂ 14.11.1999, 2 ♂ 23.3.2000, 2 ♂ 26.3.2000, samt 7 ♂ 3.4.2000, sigtet af løv og mos ved tuer af Lysesiv på fugtig mosebund (O. Vagtholm-Jensen).
- 116 (161). *Aloconota planifrons* (Waterh.). SJ: Emmerlev Klev 19.4.2000 (J. Pedersen). F: Sønderby Klint 6.4.2000 (O. Vagtholm-Jensen). Første fund fra **SJ** og **F** efter 1960.
- 116 (161). *Aloconota insecta* (Thoms.). SJ: Pamhule Skov (J. Pedersen).
- 117 (162). *Disopora coulsoni* (Last). F: Kohave Ø.f. Landkildegård (J. Pedersen).
- 117 (163). *Liogluta granigera* (Kiesw.). WJ: Løvbjerg Plantage, 2 eks. 22.6.1999, sigtet af løv (P. Jørum). Første fund fra **WJ** efter 1960.
- 117 (160). *Philhygra arctica* (Thoms.). Udbredt i SJ (ny lokalitet: Lakolk) (J. Pedersen).
- 117 (160). *Philhygra terminalis* (Grav.). SZ: Knudsskov (M. Hansen). Ny for **SZ**.
- 117 (160). *Philhygra gyllenhalii* (Thoms.). I **B** også efter 1960 (J. Pedersen).
- 118 (174). *Atheta negligens* (Muls. & Rey) (Bangsholt, 1981). SJ: Dyrehaven v. Gråsten (J. Pedersen).
- 118 (173). *Atheta subsinuata* (Er.). NEJ: Høstemark Skov (V. Mahler).
- 118 (172). *Atheta dadopora* Thoms. SZ: Djævlekrog (J. Pedersen).
- 118 (172). *Atheta zosteræe* (Thoms.). B: Skelsmyre og Muleby (begge fund J. Pedersen).
- 118 (164). *Atheta benickiella* Brundin. F: Æbelø 1998 (Jørgen Mahler, V. Mahler). Ny for **F**.
- 119 (165). *Atheta minuscula* (Bris.). B: Salne, 1 eks. 28.8.2000, på fugleådsel (J. Pedersen).
- 119 (164). *Atheta talpa* (Heer). I **SJ** også efter 1960 (G. Pritzl).
- 119 (167). *Atheta subterranea* (Muls. & Rey). B: Døndalen (J. Pedersen). Ny for **B**.
- 119 (171). *Atheta marcida* (Er.). Også i **F** (M. Hansen).
- 119 (171). *Atheta intermedia* (Thoms.). LFM: Høvblege (J. Pedersen).
- 119 (172). *Atheta caruta* (Er.) (jfr. Hansen et al., 1995). I nyere tid også NEZ: Asserbo Plantage, nogle eks. 24.9.2000, i halvgammel hestegødning (G. Pritzl).
- 119 (171). *Atheta setigera* (Sharp). F: Æbelø 1998 (Jørgen Mahler, V. Mahler). Første fund fra **F** efter 1960.
- 120 (167). *Atheta basicornis* (Muls. & Rey). Efter 1960 også i **SJ** (Draved Skov) (J. Pedersen). B: Skelsmyre (M. Hansen). Ny for **B**.
- 120 (169). *Atheta ebenina* (Muls. & Rey). B: Salne, 2 eks. 2.9.2000, ved gærende blommer, udlagt i kanten af en kvasdyng (M. Hansen, J. Pedersen, G. Pritzl). Første danske fund i ca. 70 år. Ny for **B**.
- 120 (169). *Atheta aquatica* (Thoms.). F: Odense (Næsbyhoved Skov) (M. Hansen). Ny for **F**.

- 120 (170). *Atheta fungivora* (Thoms.). B: Salne (J. Pedersen). Ny for **B**.
- 120 (170). *Atheta monticola* (Thoms.). B: Salne (J. Pedersen). Ny for **B**.
- 121 (158). *Amischa analis* (Grav.). Også i **B** (G. Pritzl).
- 121 (159). *Pycnota paradoxa* (Muls. & Rey). SJ: Døstrup (M. Hansen).
- 121 (163). *Dinaraea aequata* (Er.). Også i **B** (J. Pedersen).
- 121 (175). *Trichiusa immigrata* Lohse (Hansen et al., 1993). SJ: Dyrehaven v. Gråsten (J. Pedersen). F: Odense (M. Hansen). EJ: Ry (O. Vagtholm-Jensen). SZ: Gammel Kalvehave (M. Hansen). LFM: Fuglsang (G. Pritzl).
- 121 (175). *Thamiaraea cinnamomea* (Grav.). Også i **B** (G. Pritzl).
- 122 (156). *Falagrioma thoracica* (Steph.). B: Salne (J. Pedersen).
- 122 (155). *Autalia longicornis* Scheerp. I **B** også efter 1960 (M. Hansen).
- 122 (175). *Zyras funestus* (Grav.). I **B** også efter 1960 (G. Pritzl).
- 122 (176). *Zyras lugens* (Grav.). B: Snogebæk. (G. Pritzl). Ny for **B**.
- 122 (155). *Bolitochara mulsanti* Sharp. SJ: Draved Skov (J. Pedersen).
- 122 (155). *Bolitochara obliqua* Er. (Bangsholt, 1981). NEJ: Høstemark Skov (Søren Hansen leg., V. Mahler det. et coll.). Ny for **NEJ**. Arten er nu fundet i alle distrikter, undtagen **NWJ**.
- 123 (150). *Gyrophæna nana* (Payk.). Også i **B** (J. Pedersen).
- 123 (150). *Gyrophæna bihamata* Thoms. I **B** også efter 1960 (J. Pedersen).
- 123 (150). *Gyrophæna congrua* Er. B: Bastemose (M. Hansen, J. Pedersen, G. Pritzl). Ny for **B**.
- 123 (151). *Gyrophæna strictula* Er. I **SJ** også efter 1960 (J. Pedersen).
- 123 (151). *Agaricochara latissima* (Steph.). LFM: Krenkerup, 20.10.2000 (M. Hansen, G. Pritzl) og 17.12.2000 (J. Pedersen, G. Pritzl), i alt 17 eks. på *Trametes gibbosa*. Arten bliver overalt regnet for meget sjælden, og var ikke fundet herhjemme i næsten 100 år, idet der tilsyneladende kun forelå 2 danske eks. hhv. fra SJ: Ejsbøl 1904 og NEJ: Skørping 1885 (begge fund coll. Z.M.). Ny for **LFM**.
- \*123 (153). *Placusa atrata* (Mannh.) (jfr. Hansen et al., 2000). Der foreligger nu et fund af ikke indførte eksemplarer fra **SZ**: Bårse 1 eks. 22.5.2000 (J. Pedersen) og 1 eks. 24.5.2000 (G. Pritzl), begge fund under halvtør elmebark med *Scolytus*-angreb. Arten må således anses for hørende til vor fauna.
- 124 (153). *Phytosus spinifer* Curt. F: Æbelø (P. Jørum).
- 124 (149). *Oligota parva* Kr. Også i **B** (J. Pedersen).
- 124 (146). *Cypha discoidea* (Er.). SJ: Dyrehaven v. Gråsten (J. Pedersen).
- 124 (146). *Cypha pulicaria* (Er.). LFM: Keldskov 1998 (J. Pedersen).
- 124 (146). *Cypha punctum* (Motsch.). LFM: Møns Fyr S.f. Busene (J. Pedersen).

#### LUCANIDAE

- 125 (338). *Platycerus caraboides* (L.). I **SJ** også efter 1900 (J. Pedersen).
- 125 (338). *Dorcus parallelepipedus* (L.). I **SJ** også efter 1960 (J. Pedersen).

#### GEOTRUPIDAE

- 125 (327). *Geotrupes spiniger* (Marsh.). I **B** også efter 1960 (M. Hansen).
- 125 (327). *Typhaeus typhoeus* (L.). WJ: Klosterhede 2.11.2000 (Ulrik Hasle Nielsen).

## SCARABAEIDAE

- 125 (333). *Aegialia rufa* Fabr. (*spissipes* LeConte). NWJ: Lodbjerg Klit 16.7.2000 (S. Tolsgaard). Ny for **NWJ**.
- 126 (328). *Aphodius brevis* Er. NEJ: Lodskovvad, i antal 19.6.2000 og senere, i fjorgammel tør kogødning i indlandsklitterne i selskab med *Hypocoprus latridioides* (G. Pritzl m.fl.).
- 126 (328). *Aphodius luridus* (Fabr.). I **NEJ** også efter 1960 (V. Mahler).
- 126 (328). *Aphodius zenkeri* Germ. B: Muleby (J. Pedersen). Ny for **B**.
- 126 (329). *Aphodius contaminatus* (Hbst.). I **B** også efter 1900 (J. Pedersen).
- 126 (329). *Aphodius prodromus* (Brahm). Også i **B** (G. Pritzl).
- 126 (331). *Aphodius nemoralis* Er. (V. Hansen, 1970). SJ: Pamhule Skov 18.4.2000 (M. Hansen). Ny for **SJ**.
- 126 (330). *Aphodius foetens* (Fabr.). I **B** også efter 1960 (M. Hansen).
- 126 (331). *Aphodius plagiatus* (L.). SZ: Kostræde Banker (J. Pedersen).
- 127 (326). *Onthophagus fracticornis* (Preyss.). I **SJ** også efter 1900 (M. Hansen).
- 128 (336). *Osmoderma eremita* (Scop.). EJ: Der foreligger et gammelt fund fra EJ: Fussingø 1886 (C. Ussing leg., coll. Viborg Stiftsmuseum, P. Jørum affid.). Eneste fund vest for Storebælt og dermed ny for **EJ** (før 1900).

## HELOPHORIDAE

- 129 (64). *Helophorus fulgidicollis* Motsch. (jfr. Hansen et al., 2000). Også i **EJ** (B. Andrén).
- 129 (64). *Helophorus redtenbacheri* Kuw. NEZ: Vestskoven 10.5.2000 (K. Arevad).
- 129 (64). *Helophorus asperatus* Rey (Mahler, 1987). LFM: Bøtø Plantage, 2 eks. 12.5.2000, på stranden under tang. (M. Hansen, J. Pedersen, G. Pritzl). Ny for **LFM**.

## HYDROCHIDAE

- 129 (64). *Hydrochus elongatus* (Schall.). I **LFM** også efter 1960. Også i **B** (begge fund M. Hansen).
- 130 (64). *Hydrochus megaphallus* Heneg. (Hansen et al., 1990). LFM: Bøtø Plantage (M. Hansen). Ny for **LFM**.

## HYDROPHILIDAE

- 130 (67). *Paracymus aeneus* (Germ.). LFM: Hjelm Kobbelt (J. Pedersen). SZ: Kostræde Banker (M. Hansen).
- 131 (68). *Enochrus quadripunctatus* (Hbst.). Også i NWJ og NWZ (jfr. Hansen, 1996).
- 131 (67). *Limnoxenus niger* (Gmelin). F: Søgård, 1 eks. 26.5 og 6 eks. 1.6.2000, i lavvandet, vegetationsrig sø, samt 1 eks. i en grøft ved Søgård Sø, sammen med bl.a. *Graphoderus austriacus* og *Hydrophilus piceus* (P. Jørum). Ny for **F**.
- 131 (69). *Hydrophilus piceus* (L.). F: Søgård (P. Jørum).
- 131 (65). *Cercyon impressus* (Sturm). Også i **B** (G. Pritzl).
- 132 (66). *Cercyon granarius* Er. LFM: Bøtø Plantage, nogle eks. 7.5.2000, på stranden under tang. SZ: Ørslev, i antal 6.5.2000, i gærende avnedynge (begge fund J. Pedersen).

## HISTERIDAE

- 133 (194). *Acritus nigricornis* (Hoffm.). Også i **SJ** og **B** (begge fund G. Pritzl).
- 133 (194). *Acritus homoeopathicus* Woll. (Hansen et al., 1997). LFM: Løgnor, i stort antal 14.7.2000, på bålplads (J. Pedersen).

- 133 (194). *Saprinus virescens* (Payk.). NEJ: Løkken 1980 (P. Jørum).
- 133 (195). *Saprinus aeneus* (Fabr.). I **LFM** også efter 1960 (G. Pritzl).
- 133 (195). *Saprinus immundus* (Gyll.). NEJ: Vesterø Havn 1984 (K. Arevad).
- 133 (195). *Hypocaccus rugiceps* (Duft.). SJ: Emmerlev Klev (H. Liljehult). EJ: Hyby Lund (J. Runge).
- 133 (195). *Hypocaccus metalicus* (Hbst.). SJ: Emmerlev Klev (H. Liljehult).
- 133 (196). *Myrmetes paykulli* Kan. Også i **SJ** (H. Liljehult).
- 134 (197). *Margarinotus terricola* (Germ.). NEJ: Uggerby (H. Liljehult). LFM: Bøtø Plantage (J. Pedersen) og Høvblege (M. Hansen). Ny for **NEJ**.
- 134 (198). *Margarinotus neglectus* (Germ.) (jfr. Hansen et al., 1998). Efter 1960 også SJ: N.f. Vråby Plantage (J. Pedersen).
- 135 (197). *Hololepta plana* (Sulzer) (Hansen, Kristensen et al., 1991). LFM: Maribo (Kidnakke Skov) (J. Pedersen) og Resle (G. Pritzl). SZ: Mogenstrup Ås (M. Hansen) (disse 3 steder under elmebark med angreb af *Scolytus*) og Vemmetofte Strandskov (under poppelbark) (O. Martin). Arten synes under spredning, muligvis i forbindelse med udbredelsen af elmesygen. Ny for **SZ**.
- 135 (199). *Hetaerius ferrugineus* (Oliv.). F: Horseskov 1930 (coll. Z.M.). NEZ: Skibby 1986 (coll. Z.M.). B: Sose 1980 (G. Pritzl).

#### EUCINETIDAE

- 135 (232). *Eucinetus haemorrhoidalis* (Germ.). LFM: Hyllekrog (M. Hansen).

#### SCIRTIDAE

- 136 (230). *Cyphon variabilis* (Thunb.). I **B** også efter 1960 (J. Pedersen).

#### BUPRESTIDAE

\*137 (228). *Agrilus convexicollis* Redtb. (efter *betuleti*). Arten er fundet i Danmark. **LFM**: Sundby Storskov, 1 eks. 17.7.2000, siddende på et blad af en 4 cm tyk ask ved kanten af en lysåben skovsti (G. Pritzl). Også i udlandet er arten især knyttet til arter af ask, men er dog også fundet på andre arter af liguster-familien såsom syren og liguster. Arten yngler i 1-2 årige døde eller svækkede tynde grene af værtsplanten, med forpupning i maj-juni, og imago i juni-juli på bladene. Larven er beskrevet hos Alexeev (1981) (på russisk).

I det øvrige Norden er arten kun kendt fra enkeltfund fra Øland og Gotland; artens øvrige udbredelse ligger især i Syd- og Mellemeuropa, men den er dog også fundet i Baltikum og Nordtyskland. Den synes overalt at være sjælden og stedegen.

Arten kan indpasses i nøglen i „Danmarks Fauna“ (V. Hansen, 1966) ved på side 115 at erstatte henvisningen til nøglen punkt „3“ i ln. 2 f.n. med „2a“, og indsætte følgende nøglepunkt [idet *betuleti* (Hansen et al., 1992) tildeles art nummer „2a“.]:

- 2a. Forbrysttappen i midten tydeligt nedtrykt, bagbrystforlængelsen mellem mellemhofterne grubeformet udhulet ..... 2b. *convexicollis*  
 Forbrysttappen ikke nedtrykt, oftest svagt hvælvet, bagbrystforlængelsen mellem mellemhofterne ikke udhulet ..... 3.

*A. convexicollis* er i øvrigt kendetegnet ved relativ mørk, bronzefarvet overside, der på pronotum og hoved ofte har et gyldent-grønt skær. Pronotum har en stærk konveks-puklet overside, temmelig lige sider (som hos *sulcicollis*), og lange køle (som hos *angustulus*). Hovedet med kraftigt hvælvet isse. Forbrysttappens sider synes nærmest af facon som hos *laticornis*, omend knap så udpræget. Sidste bugleds bagrand relativt svagt indbuet (omtrent som hos *cyanescens*). Størrelsen er relativt ringe, 3,5-5,5 mm. (G. Pritzl).



#### BYRRHIDAE

- 138 (241). *Porcinulus murinus* (Fabr.). EJ: Kollemorten Krat (P. Jørum).  
138 (241). *Curimopsis nigrita* (Palm). EJ: Almose i Fjeld Skov (J. Pedersen).

#### DRYOPIDAE

- 138 (233). *Dryops similaris* Boll. SJ: Lakolk (J. Pedersen). Ny for **SJ**.

#### HETEROCERIDAE

- 139 (235). *Heterocerus fenestratus* (Thunb.). I **B** også efter 1960 (J. Pedersen).  
139 (235). *Heterocerus fuscus* Kiesw. I **NEZ** også efter 1960 (K. Arevad).  
139 (235). *Heterocerus intermedius* Kiesw. SJ: Pamhule Skov (J. Pedersen). LFM: Hjelm Kobbel (J. Pedersen). SZ: Rettestrup (M. Hansen). Ny for **SJ**.

#### ELATERIDAE

- 141 (220). *Anostirus castaneus* (L.). NEJ: Høstemark Skov (Søren Hansen leg., V. Mahler det.). NWZ: Stenrand Plantage (O. Martin).  
141 (220). *Selatosomus impressus* (Fabr.). Efter 1960 også i **B** (Blykobbø Plantage) (P. Jørum).  
142 (216). *Negastrius arenicola* (Boh.) (Mahler, 1987). SJ: Emmerlev Klev (M. Hansen).  
142 (215). *Prokraerus tibialis* (Lac.). F: Æbelø (V. Mahler leg., coll. P. Jørum).  
142 (213). *Ampedus pomonae* (Steph.) (jfr. Mahler, 1987). I nyere tid også LFM: Stubberup Mose v. Nysted (M. Hansen, G. Pritzl).  
142 (213). *Ampedus sanguinolentus* (Schrk.) (jfr. Bangsholt, 1981). I nyere tid også NEZ: Køge Ås (R. Bygebjerg).  
142 (213). *Ampedus nigroflavus* (Gze.). F: Wedellsborg (P. Jørum). Ny for **F**.  
142 (213). *Ampedus hjorti* (Rye). F: Æbelø (V. Mahler leg., coll. P. Jørum). Ny for **F**.  
143 (216). *Cardiophorus ruficollis* (L.). EJ: Trelde Næs (J. Runge).

#### DRILIDAE

- 144 (201). *Drilus concolor* Ahr. EJ: Sønderskov v. Barrit (O. Vagtholm-Jensen). LFM: Grimstrup Grusgrav v. Nr. Alslev (larve) (S. Andersen leg., M. Hansen det., coll. Z.M.).

#### LYCIDAE

- 144 (199). *Pyropterus nigroruber* (Deg.). NEJ: Rold Skov (S. Tolsgaard).

#### LAMPYRIDAE

- 144 (200). *Lampyris noctiluca* (L.). I **B** også efter 1960 (L. Trolle).  
144 (200). *Phosphaenus hemipterus* (Gze.). SJ: Dyrehaven v. Gråsten (larve) (M. Hansen). Første fund fra **SJ** efter 1960.

#### CANTHARIDAE

- 145 (202). *Cantharis lateralis* L. NEZ: København (M. Hansen).  
145 (202). *Cantharis cryptica* Ashe. NEZ: København (M. Hansen).

145 (203). *Absidia rufotestacea* (Letz.). EJ: Trelde Næs 31.5.2000 (J. Runge). Første fund i **EJ** efter 1960.

145 (203). *Rhagonycha elongata* (Fall.). Efter 1960 også i **B** (Dueodde) (P. Jørum).

#### NOSODENDRIDAE

146 (242). *Nosodendron fasciculare* (Ol.). Udbredt i F (ny lokalitet: Æbelø) (O. Vagtholm-Jensen).

#### BOSTRICHIDAE

[148 (295). *Trogloxylon impressum* (Com.) (før *Lyctus*). Arten er fundet indslæbt. EJ: Århus 9.6.1999, sværmende på en restaurant (V. Mahler).]

[148 (295). *Bostrychoplites cornutus* (Ol.) (efter *Rhyzopertha*). Arten er fundet indslæbt. EJ: Århus 6.2000, i importeret afrikansk maske (S. Tolsgaard leg., V. Mahler det).]

#### ANOBIIDAE

149 (298). *Anobium nitidum* Fabr. EJ: Trelde Næs (J. Runge). Ny for **EJ**.

150 (300). *Dorcatoma dresdensis* Hbst. NEJ: Høstemark Skov (Oddvar Hanssen, V. Mahler). F: Åsum (J. Runge).

#### CLERIDAE

151 (211). *Necrobia ruficollis* (Fabr.). LFM: Høvblege, i antal 28.7.2000, jfr. under *rufipes* (J. Pedersen). NEZ: København 1973 (G. Pritzl). Første fund fra **LFM** efter 1900, og første fund i **NEZ** efter 1960.

151 (211). *Necrobia rufipes* (Deg.). LFM: Høvblege, i antal 28.7.2000, på en død ko sammen med *N. violacea* og *ruficollis* (J. Pedersen).

#### MELYRIDAE

152 (206). *Anthocomus fasciatus* (L.). NEJ: Høstemark Skov 1999 (V. Mahler). Ny for **NEJ**.

#### NITIDULIDAE

153 (249). *Carpophilus marginellus* Motsch. (Mahler, 1987). SZ: Ørslev, i meget stort antal 24.9.2000, i gærende avnedynge (J. Pedersen).

154 (250). *Eपुरaea neglecta* (Heer). SZ: Vintersbølle Skov (J. Pedersen).

154 (251). *Eपुरaea terminalis* (Mannh.). B: Almindingen (ved Bastemose) (G. Pritzl). Ny for **B**.

154 (251). *Eपुरaea biguttata* (Thunb.). Også i **SJ** (J. Pedersen).

154 (252). *Eपुरaea pygmaea* (Gyll.). NEJ: Høstemark Skov (V. Mahler). Ny for **NEJ**.

154 (246). *Meligethes matronalis* Aud. & Sporn. (Hansen et al., 1992: *subaeneus* Sturm). LFM: Skejten (J. Pedersen).

155 (246). *Meligethes planiusculus* (Heer) (Hansen, 1988). LFM: Hårbølle, nogle eks. 23.5.2000 (J. Pedersen).

155 (246). *Meligethes symphyti* (Heer) (Hansen et al., 1990). LFM: Bøtø Plantage, 1 eks. 12.5.2000, på stranden under tang (J. Pedersen).

155 (248). *Meligethes gagathinus* Er. LFM: Idalund, 1 eks. 27.7.2000, på *Mentha arvensis* (J. Pedersen).

155 (247). *Meligethes ochropus* Sturm. (jfr. Hansen et al., 1995). B: Skelsmyre i Rønne Plantage, i antal 31.8.2000, på *Mentha aquatica* og, mere sparsomt, på *Lycopus europaeus* (J. Pedersen, G. Pritzl). Arten var efter 1960 kun kendt fra SZ: Broby Vesterskov 1979. Ny for **B**.

155 (253). *Soronia punctatissima* (Ill.). LFM: Ny Kirstineberg Storskov (J. Runge). Ny for **LFM**.

\*156 (254). *Glischrochilus quadrisignatus* (Say) (efter *hortensis*). Denne fra Nordamerika stammende art, som i de seneste årtier har bredt sig i Europa, og som i Nordtyskland regnes for ret almindelig, er nu fundet i Danmark. **LFM**: Bøtø Plantage, 5 eks. 12.5.2000, i rådrende plantemateriale ved diget, sammen med mange *hortensis* (G. Pritzl, M. Hansen, J. Pedersen, H. Liljehult).

I Nordamerika regnes arten visse steder for et skadedyr på majsmarker og i frugtplantager.

Arten kan indpasses i bestemmelsesnøglen i „Danmarks Fauna“ (V. Hansen, 1950) ved, på side 134, at erstatte nøglen over *Glischrochilus* arterne med følgende nøgle:

1. Kroppen temmelig flad, pronotum bagtil stærkere tilsmalnet end fortil .....  
..... 3. *quadripunctatus*.  
Kroppen temmelig hvelvet ..... 2.
2. Vingedækkerne med rød tegning ..... 1. *hortensis*.  
Vingedækkerne med gullig tegning ..... 3.
3. Vingedækkernes pletter ret uregelmæssigt takkede. Følehornenes 3. led kun ca.  
dobbel så langt som bredt. Gennemsnitlig mindre: 3,2 - 6,0 mm ..... 2. *quadriguttatus*.  
Vingedækkernes pletter mere regelmæssige, uden nævneværdige takker. Følehornenes  
3. led ca. 3 gange så langt som bredt. Gennemsnitlig større: 4,0 - 8,0 mm .....  
..... 4. *quadrisignatus*.

*G. quadrisignatus* (Fig. 2) ligner mest *hortensis*, fra hvilken den primært adskilles ved vingedækkernes pletter der hos *quadrisignatus* er gullige og ovale (hos *hortensis* røde og næsten runde). Endvidere er pletterne hos *quadrisignatus* større, den forreste når vingedækkernes sidekant og omslutter skulderbulen. Endelig afviger den også ved de lidt slankere skinneben og den lidt finere punktur på pronotum (J. Pedersen).

#### MONOTOMIDAE

156 (256). *Rhizophagus parallelocollis* Gyll. LFM: Bøtø Plantage (M. Hansen).

156 (256). *Rhizophagus perforatus* Er. F: Kohave Ø.f. Landkildegård (J. Runge).

156 (256). *Rhizophagus picipes* (Oliv.). Også i **NEJ** (Søren Hansen, V. Mahler).

157 (257). *Monotoma conicicollis* Aubé. I **SJ** (H. Liljehult) og **B** (M. Hansen) også efter 1960.

157 (257). *Monotoma brevicollis* Aubé. Også i **B** (M. Hansen).

157 (257). *Monotoma testacea* Motsch. SJ: Dyrehaven v. Gråsten, 2 eks. 23.4.2000, sigtet af kompost (M. Hansen, J. Pedersen). Arten var ellers kun kendt fra ældre fund fra F: Marienlund 1949 og NEZ: Københavnsområdet, senest 1973. Ny for **SJ**.

157 (258). *Monotoma longicollis* (Gyll.). I **NEJ** også efter 1900 (V. Mahler).

#### SILVANIDAE

157 (258). *Silvanus bidentatus* (F.). F: Æbelø (P. Jørum). NEZ: Asserbo Plantage (J. Pedersen).

157 (258). *Silvanus unidentatus* (Oliv.). LFM: Maribo (Kidnakke Skov), 3 eks. 27.5.2000, under elmebark med *Scolytus* angreb (J. Pedersen, M. Hansen).

157 (256). *Uleiota planata* (L.). F: Odense (Næsbyhoved Skov) (J. Runge). LFM: Maribo (Kidnakke Skov) (M. Hansen m.fl.). Ny for **F**.

#### LAEMOPHLOEIDAE

158 (260). *Cryptolestes ferrugineus* (Steph.). B: Muleby (G. Pritzl). Ny for **B**.

158 (260). *Cryptolestes alternans* (Er.) (Hansen et al., 1997). LFM: Bøtø Plantage, enkeltvis 11.6.2000, i tynde fyrreter med angreb af *Cryphalus abietis*. Klækket i antal af grenene juni-oktober (M. Hansen, G. Pritzl).

#### PHALACRIDAE

158 (271). *Phalacrus fimetarius* (Fabr.) (Bangsholt, 1981: *brisouti* Rye). LFM: Hjelm Kobbøl (J. Pedersen).

158 (271). *Phalacrus corruscus* (Panz.) (jfr. Hansen, Kristensen et al., 1991). I nyere tid også WJ: Båstlund (O. Vagtholm-Jensen). Første fund fra WJ efter 1960.

158 (272). *Phalacrus caricis* Sturm. SJ: Pamhule Skov (J. Pedersen).

158 (273). *Stilbus oblongus* (Er.). I B også efter 1960 (J. Pedersen).

#### CRYPTOPHAGIDAE

158 (260). *Hypocoprus latridioides* Motsch. Efter 1960 også i NEJ (Lodskovvad) (G. Pritzl).

159 (262). *Telmatophilus brevicollis* Aubé (Hansen et al., 1997). SJ: Lakolk (M. Hansen). B: Skelmyre (J. Pedersen). Ny for SJ og B.

159 (264). *Cryptophagus pallidus* Sturm. B: Humledal (M. Hansen).

160 (267). *Caenoscelis subdeplanata* Bris. (Bangsholt, 1981). LFM: Løgnor (J. Pedersen).

160 (267). *Atomaria umbrina* (Gyll.). Også i WJ (O. Vagtholm-Jensen).

160 (268). *Atomaria lohsei* Johns. & Strand (Hansen et al., 1992). SJ: Stensbæk Plantage (M. Hansen).

160 (268). *Atomaria diluta* Er. WJ: Gødding Skov, 1 eks. 21.10.2000, sigtet af smuld i hul elm (O. Vagtholm-Jensen). Ny for WJ.

160 (268). *Atomaria subangulata* Sahlb. (Hansen et al., 2000). NEJ: Rold Skov, 1 eks. 14.6.2000, på *Fomitopsis pinicola*, sammen med mange *Gyrophæna boleti* (O. Vagtholm-Jensen leg. et coll., M. Hansen det.).

160 (269). *Atomaria basalis* Er. SJ: Pamhule Skov (M. Hansen).

160 (269). *Atomaria gutta* Newm. SZ: Gammel Kalvehave og Kostræde Banker (begge fund J. Pedersen).

161 (270). *Atomaria peltata* Kr. EJ: Hevringholm 20.10.2000, i en halmstak (J. Runge). Første fund fra EJ efter 1900.

161 (270). *Atomaria morio* Kol. SJ: Dyrehaven v. Gråsten (J. Pedersen). F: Odense (Næsbyhoved Skov) (M. Hansen). Første fund i SJ efter 1960. Ny for F.

161 (271). *Atomaria rubricollis* Bris. NEJ: Høstemark Skov, 1 eks. 1.5.1999, i hjortegødning (V. Mahler). Ny for NEJ.

161 (271). *Ootyplus globosus* (Waltl). SJ: Lakolk og Store Søgård Sø (M. Hansen). LFM: Høvblege (J. Pedersen).

161 (261). *Combocerus glaber* (Schall.). SJ: N.f. Vråby Plantage, i antal 20.4.2000, i røropskyl blandet med gammel, svampet kogødning (J. Pedersen, M. Hansen, G. Pritzl, H. Liljehult).

#### ALEXIIDAE

162 (283). *Sphaerosoma pilosum* (Panz.). I SJ også efter 1960 (G. Pritzl).

#### COCCINELLIDAE

164 (286). *Scymnus limbatus* Steph. NEJ: Råbjerg Mile (J. Pedersen).

- 164 (288). *Chilocorus renipustulatus* (Scriba). Også i **B** (G. Pritzl).
- 165 (288). *Halysia sedecimguttata* (L.) (jfr. Hansen, Kristensen et al., 1991). I nyere tid også **SJ**: Draved Skov og Pamhule Skov (M. Hansen). **EJ**: Hald Ege (P. Jørum). **LFM**: Krenkerup Haveskov (M. Hansen). **SZ**: Strandegård Dyrehave (M. Hansen). **NEZ**: Lyngby Åmose (M. Hansen). **B**: Salne (P. Jørum). Arten, der i nyere tid tilsyneladende igen er blevet temmelig udbredt og ret almindelig, er således fundet i alle distrikter efter 1960 undtagen **NWJ**. Første fund fra **SJ** efter 1960.
- 165 (290). *Coccinella hieroglyphica* L. I **LFM** også efter 1960 (Peter Neerup Buhl leg., coll Z.M.).

#### CORYLOPHIDAE

- 166 (274). *Orthoperus nigrescens* Steph. **F**: Odense. **B**: Snogebæk (begge fund M. Hansen). Ny for **B**.
- 166 (273). *Sericoderus lateralis* (Gyll.). I **SJ** også efter 1900 (M. Hansen).

#### CORTICARIIDAE

- 167 (276). *Dienerella clathrata* (Mannh.) (Hansen et al., 1992: *separanda* Rtt.). **NEZ**: Dyrehaven (M. Hansen).
- 167 (274). *Stephostethus alternans* (Mannh.). **EJ**: Munkebjerg (M. Hansen). **F**: Kohave Ø.f. Landkildegård (J. Pedersen). Ny for **F**.
- 167 (277). *Corticaria pubescens* (Gyll.). I **SJ** også efter 1900 (G. Pritzl).
- 168 (278). *Corticaria abietorum* Motsch. **F**: Kohave Ø.f. Landkildegård, 18.4.2000 (J. Runge).
- 168 (278). *Corticaria inconspicua* Woll. **SJ**: N.f. Vråby Plantage (J. Pedersen).
- 168 (278). *Corticaria ferruginea* Marsh. **LFM**: Løgnor (J. Pedersen).
- 168 (279). *Melanophthalma curticolis* (Mannh.). **EJ**: Hyby Lund (J. Runge). Første fund fra **EJ** efter 1960.

#### MYCETOPHAGIDAE

- 168 (279). *Mycetophagus quadripustulatus* (L.). Også i **B** (G. Pritzl).
- 168 (280). *Typhaea decipiens* Lohse. (Hansen, Jørum et al., 1991). **F**: Odense (Næsbyhoved Skov), i antal 12.7.2000, i gærende græsbuske (J. Runge). Ny for **F**.

#### CIIDAE

- 169 (291). *Cis jacquemartii* Mell. (V. Hansen, 1970). Også i **F** (V. Mahler).
- 169 (291). *Cis hanseni* Strand (V. Hansen, 1970). **F**: Kohave Ø.f. Landkildegård, 2 eks. 12.3.2000, sigtet af svampede stubbe (J. Pedersen). Ny for **F**.
- 169 (292). *Cis micans* (Fabr.). **SJ**: Draved, i antal 17.4.2000 (M. Hansen) og Pamhule Skov, nogle eks. 18.4.2000 (J. Pedersen). Begge steder i *Trametes hirsuta* på bøgstub. Ny for **SJ**.
- 169 (294). *Octotemnus glabriculus* (Gyll.). I **SJ** (G. Pritzl) og **B** (M. Hansen) også efter 1960.

#### MORDELLIDAE

- 171 (312). *Mordellistena pseudopumila* Ermisch. **SJ**: Halk, 2 eks. 25.7.1973 (O. Vagtholm-Jensen). **NEZ**: Lynæs, 1 eks. 19.6.1998 (J. Pedersen). Ny for **SJ** og **NEZ**.
- 171 (312). *Mordellistena purpureonigrans* Ermisch. **F**: Svanninge Bakker 1994 (J. Pedersen).

#### ZOPHERIDAE

- 172 (281). *Colydium elongatum* (Fabr.). **LFM**: Maribo (Kidnakke Skov), 1 eks. 11.11.2000, under løstsiddende elmebark (M. Hansen).

172 (281). *Aulonium trisulcum* (Geoff.) (Hansen et al., 1997; Runge, 1998). LFM: Maribo (Kidnakke Skov) (J. Pedersen m.fl.) og Resle (G. Pritzl). SZ: Mogenstrup Ås (M. Hansen). Ny for **LFM**.

#### TENEBRIONIDAE

172 (321). *Eledona agricola* (Hbst.). F: Æbelø (Jørgen Mahler) og Kohave Ø.f. Landkilddegård (J. Runge).

173 (324). *Tribolium castaneum* (Hbst.). B: Humledal (J. Pedersen).

174 (321). *Phaleria cadaverina* (Fabr.). SJ: Emmerlev Klev (M. Hansen). Ny for **SJ**.

174 (282). *Myrmexchixenus subterraneus* Chevrol. Også i **SJ** (H. Liljehult). I **B** også efter 1900 (M. Hansen).

174 (323). *Corticium bicolor* (Oliv.) (Mahler, 1987). LFM: Maribo (Kidnakke Skov), 2 eks. 14.6.2000 (J. Runge), samt en del eks. 20.10 og 11.11.2000, under elmebark (M. Hansen, G. Pritzl). 3. danske lokalitet.

175 (322). *Alphitophagus bifasciatus* (Say). LFM: Maribo (Kidnakke Skov) (M. Hansen). SZ: Ørslev (J. Pedersen).

175 (322). *Platydemus violaceum* (Fabr.). F: Tranekær (P. Jørum).

175 (322). *Diaperis boleti* (L.). SZ: Strandegård (M. Hansen).

#### OEDEMERIDAE

175 (304). *Ischnomera cyanea* (Fabr.). Også i **WJ** (O. Vagtholm-Jensen).

#### MELOIDAE

176 (310). *Meloe violaceus* Marsh. (jfr. Hansen et al., 1995). I nyere tid også NEJ: Rebild Bakker (R. Bygebjerg). Første fund fra **NEJ** efter 1960.

176 (310). *Apalus bimaculatus* (L.). EJ: Ø.f. Store Sjørup 16.3.2000; Hevring Hede 10.3.2000 og Gjerrild Nordstrand 15.3.2000. NEJ: Aså 29.3.2000 og Tornby Strand 23.3.2000 (alle fund S. Tolsgaard).

#### SALPINGIDAE

177 (306). *Lissodema cursor* (Gyll.). EJ: Sønderskov v. Barrit (O. Vagtholm-Jensen).

177 (307). *Vincenzellus ruficollis* (Panz.). LFM: Bøtø Plantage (J. Pedersen). SZ: Bårse (M. Hansen).

#### ANTHICIDAE

177 (309). *Anthicus ater* (Panz.). I **SZ** også efter 1960 (J. Pedersen).

177 (309). *Anthicus bimaculatus* (Ill.). SJ: Emmerlev Klev (M. Hansen). Ny for **SJ**.

177 (309). *Anthicus tobias* Mars. (V. Hansen, 1970). NEZ: Rødovre, 1 eks. 21.10.2000, i bladbunke (H. Liljehult).

#### SCRAPTIIDAE

178 (313). *Anaspis garneysi* Fowler. SZ: Strandegård Dyrehave (J. Pedersen).

178 (313). *Anaspis regimbarti* Schilsky. SZ: Strandegård Dyrehave (M. Hansen).

178 (314). *Anaspis costai* Emery. SZ: Strandegård Dyrehave (M. Hansen).

## CERAMBYCIDAE

- 179 (340). *Arhopalus rusticus* (L.). EJ: Svanemose (J. Runge).
- 179 (342). *Rhagium bifasciatum* Fabr. NWJ: Kås Skov (Ole Mehl). Ny for **NWJ**.
- 180 (346). *Leptura revestita* L. EJ: Ved udløbet af Giber Å, 1 eks. 3.6.2000, på blomstrende Baldrian under en stor eg (Jørgen Mahler leg., coll. V. Mahler). LFM: Maribo (Kidnakke Skov), 1 eks. 26.5.2000 kravlede fremme på friskfældede liggende elmestammer, stammende fra en ryddet vej-allé (J. Pedersen). Senere en del eks. klækket i juni 2000, fra brændestykker fra samme allé (J. Pedersen, M. Hansen, G. Pritzl). Første fund fra **EJ** efter 1900 og første fund fra **LFM** efter 1960.
- 181 (348). *Pyrrhidium sanguineum* (L.). (jfr. Hansen et al., 2000). Der foreligger nu et fund af ikke indførte eksemplarer fra NWZ: Klinteskov v. Tissø, i stort antal 21.5.2000, på brændestabler af eg i yngre egebevoksning. (Sigurd Munch, O. Martin). Arten er således hjemmehørende i **NWZ**.
- 181 (350). *Plagionotus arcuatus* (L.). NWZ: Klinteskov v. Tissø og Stenrand Plantage (begge fund Sigurd Munch, O. Martin).
- 182 (353). *Saperda carcharias* (L.). Også i **B** (J. Pedersen).

## MEGALOPODIDAE

- 183 (358). *Zeugophora frontalis* Suff. LFM: Gedesby (E. Palm).

## CHRYSOMELIDAE

- 184 (357). *Plateumaris sericea* (L.). I **SJ** også efter 1960 (J. Pedersen).
- 184 (356). *Donacia impressa* Payk. (jfr. Hansen et al., 1995). Efter 1960 også NEZ: Esrom Sø 1972 (P. Hjørtso).
- 186 (387). *Cassida vittata* Vill. Også i **LFM** (J. Pedersen).
- 186 (364). *Chrysolina haemoptera* (L.). I **SJ** også efter 1960 (G. Pritzl).
- 187 (368). *Gonioctena decemnotata* (Marsh.). NWJ: Kås Skov (E. Palm). Første fund fra **NWJ** efter 1960.
- 188 (372). *Phyllotreta quadrimaculata* (L.). I **F** også efter 1960 (V. Mahler).
- \*188 (373). *Phyllotreta armoraciae* (Koch) (Fig. 3) (før *ochripes*). Arten er nu fundet i Danmark. **LFM**: Bøtø Plantage, 5 eks. 12.5.2000, ketsjet i vegetationen på diget (J. Pedersen, M. Hansen, G. Pritzl, H. Liljehult).  
Arten er omtalt i „Danmarks Fauna“ (V. Hansen, 1927).  
Den angives at være knyttet til *Armoracia rusticana*.
- 188 (373). *Phyllotreta ochripes* (Curt.). LFM: Gedesby (E. Palm).
- 188 (373). *Phyllotreta striolata* (F.) (jfr. Hansen, Kristensen et al., 1991). LFM: Gedesby (E. Palm). B: Pedersker Plantage (G. Pritzl).
- 188 (374). *Phyllotreta crucifera* (Gze.). LFM: Gedser Odde (M. Hansen). SZ: Strandegård Dyrehave (J. Pedersen).
- 188 (374). *Aphthona euphorbiae* (Schränk) (jfr. Hansen, Kristensen et al., 1991). I nyere tid også fundet i EJ: Trelde Næs (J. Runge). LFM: Syltholm (J. Pedersen); Gedser Odde (J. Pedersen); Gedesby (E. Palm); Mellemskov (E. Palm); Hjelm Kobbelt (J. Pedersen) og Møns Fyr S.f. Busene (J. Pedersen). SZ: Rosenfelt (J. Pedersen). Første fund i **EJ** efter 1900. Ny for **SZ**.
- 189 (376). *Longitarsus bycopi* (Foudr.). LFM: Idalund, i stort antal 1.7.2000, på *Mentha arvensis* på åben bund. (M. Hansen, G. Pritzl). 3. danske lokalitet.
- 189 (376). *Longitarsus plantagomaritimus* Dollm. F: Æbelø (Jørgen Mahler, V. Mahler).
- 189 (375). *Longitarsus pratensis* (Panz.). I **B** også efter 1960 (G. Pritzl).

- 189 (375). *Longitarsus gracilis* Kutsch. (jfr. Hansen et al., 1998). I nyere tid også fundet i B: Sose Odde (M. Hansen, J. Pedersen, G. Pritzl). Ny for **B**.
- 189 (376). *Longitarsus nasturtii* (Fabr.). Også i **B** (J. Pedersen).
- 189 (377). *Longitarsus brunneus* (Duft.). LFM: Idalund (J. Pedersen).
- 189 (377). *Longitarsus parvulus* (Payk.) (jfr. Hansen, Kristensen et al., 1991). I nyere tid også fundet i LFM: Syltholm (J. Pedersen); Fuglsang Park (G. Pritzl); Bøtø Plantage (M. Hansen, H. Lilje-hult, J. Pedersen) og Hjelm Kobbøl (J. Pedersen). SZ: Strandegård Dyrehave (J. Pedersen).
- 189 (378). *Altica lythri* Aubé. SJ: Lakolk (M. Hansen).
- 189 (378). *Altica brevicollis* Foud. (jfr. Hansen, Kristensen et al., 1991). EJ: Trelde Næs (J. Runge). Første fund fra **EJ** efter 1960.
- 190 (380). *Crepidodera aurata* (Marsh.). Også i **NEJ** (Søren Hansen, V. Mahler).
- 190 (381). *Mantura obtusata* (Gyll.). I **SZ** også efter 1960 (J. Pedersen).
- 190 (382). *Chaetocnema sahlbergii* (Gyll.). SZ: Kostræde Banker (J. Pedersen).
- 190 (382). *Apteropeda splendida* All. SZ: Strandegård Dyrehave (J. Pedersen).
- 190 (383). *Mniophila muscorum* (Koch) (jfr. Hansen et al., 1998). I nyere tid også NEZ: Ordrup Skov v. Tempelkrog (K. Arevad).
- 190 (384). *Psylliodes chrysocephalus* (L.). Også i **WJ** (O. Vagtholm-Jensen).
- 192 (360). *Cryptocephalus parvulus* Müll. EJ: Hevring Hede (S. Tolsgaard).

#### ANTHRIBIDAE

- 192 (389). *Enedreytes sepicola* (Fabr.). SJ: Draved Skov (G. Pritzl) og Store Søgård Sø (J. Pedersen). NWJ: Kås Skov (E. Palm). Første fund i **SJ** efter 1960. Ny for **NWJ**.
- 192 (389). *Dissoleucas niveirostris* (Fabr.). EJ: Gjesing v. Auning (Lars Bruun leg., coll. N.M.).
- 192 (389). *Platysomus albinus* (L.). EJ: Mørkholt Hage (E. Palm). NEJ: Høstemark Skov (K. J. Siewertz-Poulsen).

#### ATTELABIDAE

- 193 (454). *Pselaphorhynchites aenovirens* (Marsh.). Også i **NWJ** (Ole Mehl).
- 193 (454). *Pselaphorhynchites interpunctatus* (Steph.). NWZ: Store Bøgeskov (E. Palm).

#### BRENTIDAE

- 194 (452). *Apion penetrans* Germ. LFM: Møns Fyr S.f. Busene (J. Pedersen). Første fund fra **LFM** efter 1900.
- 195 (449). *Apion tenue* Kirby. NWZ: Løgtved grusgrav v. Svebølle (E. Palm).
- 195 (449). *Apion modestum* Germ. (Mahler, 1987: *sicardi* Desbr.). WJ: Randbøldal (O. Vagtholm-Jensen). NEJ: Oudrup Østerhede (E. Palm).
- 195 (446). *Apion subulatum* Kirby. Også i **NEJ** (E. Palm).

#### CURCULIONIDAE

- 196 (392). *Otiorhynchus smreczynskii* Cmoluch (Hansen et al., 2000). NEZ: Birkerød, i stort antal 25.8.2000, på en ligusterhæk (K. Arevad). 2. danske lokalitet. Ny for **NEZ**.
- 197 (396). *Polydrusus cervinus* (L.). I **NWJ** også efter 1900 (E. Palm).
- 199 (400). *Sitona striatellus* Gyll. NEJ: Alstrup Hede og Oudrup Østerhede (E. Palm).
- 199 (404). *Hypera dauci* (Oliv.). I **NEZ** også efter 1960 (Melby Overdrev) (O. Martin leg., coll. Z.M.).



- 199 (406). *Hypera meles* (Fabr.). I **SJ** også efter 1960 (G. Pritzl).
- 200 (405). *Hypera viciae* (Gyll.). LFM: Gedesby (E. Palm).
- 200 (406). *Limobius borealis* (Payk.). SJ: Emmerlev Klev (M. Hansen).
- 200 (403). *Larinus planus* (Fabr.). WJ: Randbøldal (O. Vagtholm-Jensen).
- 201 (407). *Hylobius transversovittatus* (Gze.). F: Nordstrand, 1.8.2000, enkelte imagines, samt en del larver i rødderne af *Lythrum salicaria*, hvoraf flere klækkedes senere (J. Runge, P. Jørum). Første fund fra **F** efter 1960.
- 201 (410). *Magdalis flavicornis* (Gyll.) (jfr. Hansen, Kristensen et al., 1991). Også i **WJ** (O. Vagtholm-Jensen).
- 201 (410). *Anoplus roboris* Suff. Også i **NWJ** (E. Palm).
- 202 (414). *Acalles ptinoides* (Marsh.). EJ: Kollemorten Krat (P. Jørum).
- 202 (415). *Bagous lutulosus* (Gyll.). WJ: Skjoldbjerg (O. Vagtholm-Jensen). Første fund fra **WJ** efter 1900.
- 202 (416). *Bagous puncticolis* Boh. LFM: Bøtø Plantage (M. Hansen). Ny for **LFM**.
- 202 (419). *Thryogenes atrirostris* Lohse (Hansen, Jørum et al., 1991: *fiorii* Zumpt). LFM: Røgbølle Sø (Østbredden) (J. Pedersen).
- 202 (420). *Grypus brunnirostris* (Fabr.). SJ: Lakolk (M. Hansen).
- 203 (418). *Dorytomus edoughensis* Desbr. SJ: Emmerlev Klev (K. J. Siewertz-Poulsen). Ny for **SJ**.
- 203 (431). *Pelenomus waltoni* (Boh.). LFM: Stubberup Mose v. Nysted (M. Hansen, G. Pritzl). Første fund i **LFM** efter 1960.
- 204 (431). *Neophytobius quadrimodosus* (Gyll.). NEJ: Stubberupvad v. Stubberupgård, 1 eks. 14.6.2000, ketsjet på engbund (O. Vagtholm-Jensen). Første fund fra **NEJ** efter 1960.
- 204 (433). *Poophagus sisymbrii* (Fabr.). Også i **NEJ** (E. Palm).
- 204 (433). *Tapinotus sellatus* (Fabr.). SJ: Lakolk (M. Hansen).
- 204 (421). *Coeliodes ruber* (Marsh.). I **NWJ** også efter 1960 (E. Palm).
- 204 (424). *Thamioculus viduatus* (Gyll.). B: Skelsmyre (J. Pedersen).
- 205 (430). *Ceutorhynchus pervicax* Weise. Efter 1960 også i **SJ** (Dyrehaven v. Gråsten) (J. Pedersen).
- 205 (429). *Ceutorhynchus hirtulus* Germ. Også i **SZ** (J. Pedersen).
- 205 (427). *Ceutorhynchus alliariae* Bris. (Bangsholt, 1975). F: Stavrby Skov (E. Palm).
- 205 (427). *Ceutorhynchus rapea* Gyll. (V. Hansen, 1970). Udbredt i B (ny lokalitet: Olsker) (M. Hansen).
- 205 (427). *Ceutorhynchus griseus* Bris. LFM: Lokaliteten „Orenæs“ (jfr. Hansen, Kristensen et al., 1991) udgår (Sigvald Kristensen). Arten er således ikke fundet i **LFM**.
- 205 (427). *Ceutorhynchus inaffectatus* Gyll. NWJ: Kærgårdsmølle v. Struer (Ole Mehl). Første fund fra **NWJ** efter 1960.
- 205 (428). *Ceutorhynchus querceti* (Gyll.). NEZ: Donse (J. Pedersen).
- 205 (424). *Ceutorhynchus pumilio* (Gyll.) (V. Hansen, 1970). Også i **LFM** (Bøtø Plantage) (G. Pritzl).
- 206 (425). *Ceutorhynchus asperifoliarum* (Gyll.). I **B** også efter 1960 (J. Pedersen).
- 206 (423). *Calosirus terminatus* (Hbst.). EJ: Hyby Lund (J. Runge).
- 207 (435). *Anthonomus bituberculatus* Thoms. EJ: Sønderkov v. Barrit (O. Vagtholm-Jensen).
- 207 (436). *Anthonomus brunnipennis* Curt. (Hansen, Kristensen et al., 1991). NWJ: Kilen v. Struer (E. Palm). Ny for **NWJ**.
- 207 (436). *Curculio venosus* (Grav.). Også i **NWJ** (Ole Mehl).
- 207 (436). *Curculio villosus* Fabr. Også i **NWJ** (E. Palm).

- 207 (437). *Acalyptus carpini* (Fabr.). WJ: Bindeballe (O. Vagtholm-Jensen). Ny for **WJ**.
- 208 (439). *Tychius junceus* (Reich.). NWZ: Vesterskov på Asnæs (E. Palm).
- 208 (439). *Tychius stephensi* Gyll. (jfr. Hansen, Kristensen et al., 1991). EJ: Hyby Lund (J. Runge).
- 208 (441). *Gymnetron villosulum* Gyll. NEJ: Oudrup Østerhede (E. Palm). Første fund fra **NEJ** efter 1960.
- 208 (441). *Gymnetron beccabungae* (L.). SJ: Lakolk (M. Hansen). LFM: Sundby Storskov (J. Pedersen). Ny for **LFM**.
- 208 (441). *Gymnetron thapsicola* (Germ.). WJ: Ringive, 1 eks. 26.7.2000, på *Linaria* (O. Vagtholm-Jensen). Første fund fra **WJ** efter 1960.
- 208 (442). *Gymnetron linariae* (Panz.). NEJ: Lodskovvad (J. Pedersen).
- 208 (442). *Miarus graminis* (Gyll.). Udbredt i WJ (nye lokaliteter: Grene Sande; Billund; Frederikshåb Plantage og Bindeballe) (alle fund O. Vagtholm-Jensen).
- 209 (444). *Rhynchaenus decoratus* (Germ.). NWJ: Kås Skov (E. Palm). Ny for **NWJ**.
- 210 (411). *Cossonus linearis* (Fabr.). LFM: Bøtø Plantage (J. Pedersen). SZ: Vemmetofte Strandskov (O. Martin leg., coll. Z.M.).
- 210 (457). *Xylechinus pilosus* (Ratz.). LFM: Bøtø Plantage (J. Pedersen).
- 211 (465). *Orthotomicus suturalis* (Gyll.). I **B** også efter 1960 (G. Pritzl).
- 211 (461). *Taphrorychus bicolor* (Hbst.). SJ: Dyrehaven v. Gråsten (M. Hansen).
- 211 (460). *Crypturgus pusillus* (Gyll.). I **SJ** også efter 1960 (J. Pedersen).
- 211 (462). *Trypophloeus grothii* (Haged.). SJ: Draved Skov (G. Pritzl). Ny for **SJ**.
- 212 (464). *Pityophthorus pubescens* (Marsh.). NEZ: København (M. Hansen).
- 212 (463). *Xyleborus dispar* (Fabr.). Også i **B** (J. Pedersen).
- 212 (463). *Xyleborinus saxesenii* (Ratz.). EJ: Tørring v. Knudsø (V. Mahler).
- 212 (456). *Scolytus multistriatus* (Marsh.) (Bangsholt, 1981). LFM: Maribo (Kidnakke Skov), i antal 26.5.2000, og senere (J. Pedersen m.fl.).
- 212 (456). *Scolytus scolytus* (Fabr.). LFM: Maribo (Kidnakke Skov) (M. Hansen) og Bøtø Plantage (J. Pedersen). SZ: Bårse (G. Pritzl). B: Rønne Plantage og Humledal (J. Pedersen, M. Hansen). Ny for **B**.

## Litteratur

- Bangsholt, F., 1981. Femte tillæg til „Fortegnelse over Danmarks biller“ (Coleoptera). – *Entomologiske Meddelelser* 48: 49-103.
- Hansen, M., 1988. Syvende tillæg til „Fortegnelse over Danmarks biller“ (Coleoptera). – *Entomologiske Meddelelser* 56: 131-155.
- Hansen, M., 1996. Katalog over Danmarks biller (Catalogue of the Coleoptera of Denmark). – *Entomologiske Meddelelser* 64: 1-231.
- Hansen, M., V. Mahler, E. Palm & O. Vagtholm-Jensen, 1990. Ottende tillæg til „Fortegnelse over Danmarks Biller“ (Coleoptera). – *Entomologiske Meddelelser* 58: 11-29.
- Hansen, M., P. Jørum, V. Mahler & O. Vagtholm-Jensen, 1991. Niende tillæg til „Fortegnelse over Danmarks biller“ (Coleoptera). – *Entomologiske Meddelelser* 59: 5-21.
- Hansen, M., S. Kristensen, V. Mahler & J. Pedersen, 1991. Tiende tillæg til „Fortegnelse over Danmarks biller“ (Coleoptera). – *Entomologiske Meddelelser* 59: 99-126.
- Hansen, M., S. Kristensen, V. Mahler & J. Pedersen, 1992. 11. tillæg til „Fortegnelse over Danmarks biller“ (Coleoptera). – *Entomologiske Meddelelser* 60: 69-84.
- Hansen, M., H. Liljehult, V. Mahler & E. Palm, 1993. 12. tillæg til „Fortegnelse over Danmarks biller“ (Coleoptera). – *Entomologiske Meddelelser* 61: 85-113.

- Hansen, M., V. Mahler, G. Pritzl & J. B. Runge, 1994. 13. tillæg til „Fortegnelse over Danmarks biller“ (Coleoptera). – *Entomologiske Meddelelser* 62: 65-89.
- Hansen, M., H. Liljehult, V. Mahler & J. Pedersen, 1995. 14. tillæg til „Fortegnelse over Danmarks biller“ (Coleoptera). – *Entomologiske Meddelelser* 63: 21-50.
- Hansen, M., V. Mahler, E. Palm & J. Pedersen, 1996. 15. tillæg til „Fortegnelse over Danmarks biller“ (Coleoptera). – *Entomologiske Meddelelser* 64: 233-272.
- Hansen, M., P. Jørum, E. Palm & J. Pedersen, 1997. Fund af biller i Danmark, 1996 (Coleoptera). – *Entomologiske Meddelelser* 65: 119-148.
- Hansen, M., E. Palm, J. Pedersen & J. Runge, 1998. Fund af biller i Danmark, 1997 (Coleoptera). – *Entomologiske Meddelelser* 66: 65-93.
- Hansen, M., J. Pedersen & G. Pritzl, 1999. Fund af biller i Danmark, 1998 (Coleoptera). – *Entomologiske Meddelelser* 67: 71-102.
- Hansen, M., J. Pedersen & G. Pritzl, 2000. Fund af biller i Danmark, 1999 (Coleoptera). – *Entomologiske Meddelelser* 68: 85-110.
- Hansen, V., 1927. Biller VII. Bladbiller og Bøgnebiller (Larverne ved K. Henriksen). – *Danmarks Fauna* 31: 401 pp.
- Hansen, V., 1950. Biller XIII. Clavicornia 1. del. – *Danmarks Fauna* 55: 278 pp.
- Hansen, V., 1954. Biller XVII. Rovbiller 3. del. – *Danmarks Fauna* 59: 499 pp.
- Hansen, V., 1964. Fortegnelse over Danmarks biller (Coleoptera). – *Entomologiske Meddelelser* 33: 1-507.
- Hansen, V., 1966. Biller XXIII. Smældere og Pragtbiller. (Larverne ved K. Henriksen). – *Danmarks Fauna* 74: 179 pp.
- Hansen, V., 1968. Biller XXV. Ådselbiller, stumpbiller m.m. – *Danmarks Fauna* 77: 353 pp.
- Hansen, V., 1970. Tillæg til Fortegnelse over Danmarks biller (Coleoptera). – *Entomologiske Meddelelser* 38: 223-252.
- Hansen, V., 1972. Andet tillæg til „Fortegnelse over Danmarks biller“ (Coleoptera). – *Entomologiske Meddelelser* 40: 109-118.
- Hansen, V., 1973. Tredje tillæg til „Fortegnelse over Danmarks biller“ (Coleoptera). – *Entomologiske Meddelelser* 41: 115-125.
- Horion, A., 1963. *Faunistik der mitteleuropäischen Käfer*, XI. Staphylinidae 3. Teil: Micropeplinae bis Euaesthetinae. 412 pp. – Überlingen-Bodensee.
- Köhler, F. & B. Klausnitzer, 1998. Verzeichnis der Käfer Deutschlands. – *Entomologische Nachrichten und Berichte* (Dresden), Beiheft 4: 1-185.
- Lohse, G. A., 1974. Tribus 15-19 (Schistogenini-Aleocharini) (pp. 221-292). In: Freude, H., K. W. Harde & G. A. Lohse: *Die Käfer Mitteleuropas*, 5. 381 pp. – Krefeld.
- Lucht, W. & B. Klausnitzer, 1998. *Die Käfer Mitteleuropas*, 4. Supplementband. 398 pp. – Krefeld, Jena etc.
- Löbl, I., 1999. *Euplectus mutator* Fauvel, 1895, le nom valide d'une ancienne espèce paléarctique (Coleoptera, Staphylinidae, Pselaphinae). – *Bulletin de la Société Entomologique Suisse* 72: 281-282.
- Mahler, V., 1987. Sjette tillæg til „Fortegnelse over Danmarks biller“ (Coleoptera). – *Entomologiske Meddelelser* 54: 181-235.
- Runge, J. B., 1998. *Aulonium trisulcum*. En ny dansk bille på elm – med et resumé af elmesygens biologi (Coleoptera: Colydiidae). – *Entomologiske Meddelelser* 67: 57-64.
- Silfverberg, H., 1992. *Enumeratio Coleopterorum Fennoscandiae, Daniae et Baltiae*. v + 94 pp. – Helsinki.
- Smetana, A. & A. Davies, 2000. Reclassification of the North Temperate Taxa Associated with *Staphylinus* Sensu Lato, Including Comments on Relevant Subtribes of Staphylinini (Coleoptera: Staphylinidae). – *American Museum Novitates*, Number 3287, 88 pp.
- Smetana, A. & L. H. Herman, 1999. *Philonthus immundus* of Gyllenhal, a Misidentification (Coleoptera, Staphylinidae, Staphylinini, Philonthina). – *The Coleopterists Bulletin* 53: 297-298.