

Fund af småsommerfugle fra Danmark i 2002 (Lepidoptera)

Otto Buhl, Per Falck, Benny Jørgensen, Ole Karsholt, Knud Larsen & Flemming Vilhelmsen.

Buhl, O., P. Falck, B. Jørgensen, O. Karsholt, K. Larsen & F. Vilhelmsen: Records of Microlepidoptera from Denmark in 2002 (Lepidoptera). Ent. Meddr. 71: 65-76. Copenhagen, Denmark, 2003. ISSN 0013-8851.

This article reports on interesting Danish Microlepidoptera collected in 2002, and comments on remarkable findings from previous years. The classification and nomenclature follow the Danish catalogue (Karsholt & Stadel Nielsen, 1998), which is based on the European checklist (Karsholt & Razowski (eds.), 1996).

Three species are reported as new to the Danish fauna: 1) *Bankesia conspurcatella* (Zeller, 1850) (Psychidae). One specimen was caught in morning sunshine in a garden in a small town in southern Fuen. 2) *Cameraria ohridella* Deschka & Dimić, 1986 (Gracillariidae). Numerous larvae and pupae were found in the southern islands and in South Zealand. It was also found in Bornholm. 3) *Platyptilia farfarellus* Zeller, 1867 (Pterophoridae). One specimen was taken at light at the island of Møn.

The total number of Danish Psychidae is now 18, of Gracillariidae 81 and of Pterophoridae 38. The total amount of Microlepidoptera (families Micropterigidae-Pyralidae) found in Denmark is now 1519 and Macrolepidoptera 940, all together 2459 species.

A description of the larva of *Cochylidia moguntiana* (Rössl.) is given.

It is well known that females of Psychidae can be difficult to conserve. One female of *B. conspurcatella* has been conserved successfully being placed in a deep freezer for two months. Further investigation on this method should be done.

Correspondance to: Småsommerfuglelisten, Zoologisk Museum, Universitetsparken 15, DK-2100 København Ø, Danmark.

Denne oversigt over fund af nye, sjældne og biologisk eller faunistisk set interessante småsommerfugle er udarbejdet efter de samme retningslinier som de 23 foregående årslistor publiceret i *Entomologiske Meddelelser*.

Vejrmæssigt var 2002 karakteriseret af et lunt og tørt forår, efterfulgt af en ret varm, men regnfuld juni-juli. August og første halvdel af september var tør, mens resten af efteråret var køligt og regnfuldt. Både juli og august satte meteorologiske rekorder ved at minimumstemperaturerne ikke kom under henholdsvis 7,5 og 7,9 grader (www.dmi.dk/vejr).

Vi kan i denne liste berette om 3 arter, der er nye for den danske fauna: *Bankesia conspurcatella* (Zeller, 1850) (Psychidae), *Cameraria ohridella* Deschka & Dimić, 1986 (Gracillariidae) og *Platyptilia farfarellus* Zeller, 1867 (Pterophoridae). Der blev i 2002 rapporteret 17 nye distriktsfund, hvilket er markant lavere end i nogen tidligere årsliste og afspejler en vigende interesse for især de mindre småsommerfugle.

Vi beretter desuden om følgende fund af særlig interesse: Af *Digitivalva reticulata* (Hb.), der tidligere kun var fundet i ét dansk eksemplar, blev der fundet 42 eksemplarer i det sydøstlige Danmark; af *Rhigognostis incarnatella* (Staud.), der tidligere kun var kendt i to

Pyralidae	SJ	EJ	WJ	NWJ	NEJ	F	LFM	SZ	NWZ	NEZ	B	I alt
<i>Aphomia zelleri</i> (Joan.)	1						19	5			3	28
<i>Oncocera semirubella</i> (Sc.)	1						3				16	20
<i>Myelois circumvoluta</i> (Fourc.)	119	9				8	29	23		9	59	256
<i>Euchromius ocella</i> (Hw.)											18	18
<i>Crambus heringiellus</i> H.-S.					5							5
<i>Catoptria verellus</i> (Zinck.)							2					2
<i>Schoenobius gigantella</i> (D. & S.)	11						3			1		15
<i>Cynaeda dentalis</i> (D. & S.)											3	3
<i>Evergestis extimalis</i> (Sc.)						1				1	4	6
<i>Evergestis aenealis</i> (D. & S.)							1				9	10
<i>Udea ferrugalis</i> (Hb.)	8	1	27				1	1				38
<i>Loxostege turbidalis</i> (Tr.)											1	1
<i>Loxostege sticticalis</i> (L.)	3	2	1				7	1		3	20	37
<i>Pyrausta aerealis</i> (Hb.)		1										1
<i>Nascia ciliialis</i> (Hb.)		1						1	3		1	6
<i>Sitochroa palealis</i> (D. & S.)	3	25			1	28	12	3		1	28	101
<i>Ostrinia palustralis</i> (Hb.)						1						1
<i>Mecyna flavalis</i> (D. & S.)												
<i>Palpita vitrealis</i> (Rossi)											1	1
<i>Nomophila noctuella</i> (D. & S.)	127	32	212		4	4	81	9		5	138	612
Samlet registrering	273	71	240		10	42	159	45		20	301	1161
Antal fælder med pyralider	9	8	19	0	4	5	14	5	0	2	22	88
Antal fælder uden pyralider	1	1	1	0	3	3	2	0	0	0	5	16
Antal fældeindberetninger i alt	10	9	20	0	7	8	16	5	0	2	27	104

Tabel 1. Pyralider registreret fra automatiske lysfælder i Danmark i 2002.

Tabel 1. Pyralidae recorded from automatically light traps in Denmark in 2002.

eksemplarer, blev der i 2001 fundet 14 eksemplarer på Bornholm; af *Evergestis frumentalis* (L.), der sidst blev fundet i Danmark i 1984, og som har været betragtet som forsvundet, blev der fundet to eksemplarer på Bornholm, og af *Anania verbascalis* (D. & S.), der med 14 eksemplarer over en årrække har været betragtet som en sjældenhed, blev der i 2002 fundet 31 eksemplarer i det sydlige og østlige Danmark.

En række samlere har til denne liste indberettet fund af *Clavigesta purdeyi* (Durr.) og *C. sylvestrana* (Curt.) fra flere nye distrikter. Der er imidlertid opstået tvivl om adskillelsen af disse to arter, og vi har valgt at afvente med at bringe disse fund, indtil dette spørgsmål er afklaret.

I lighed med de foregående år bringer vi i tabel 1 en oversigt over (især) migrerende pyralider, der er indberettet fra automatiske lysfælder – og kun fra disse fælder, idet øvrige indberetningerne om de pågældende arter er meget sporadiske. Sådanne 'træk-sommerfugle' omtales kun i listen, hvis de repræsenterer nye distriktsfund, eller hvis der er tale om særligt sjældne arter, fx *Loxostege turbidalis* (Tr.). Som det fremgår af tabellen blev 19 ud af de 20 pyralide-arter registreret på denne måde i 2002, men i modsætning til 2000 og 2001 var de tilflyvende arter forholdsvis fåtallige.

Som nævnt øverst i denne indledning er formålet med disse årlige lister at publicere fund af nye, sjældne og biologisk eller faunistisk set interessante småsommerfugle. Det grundlæggende kriterium for udvælgelsen af fund til listen er, at de skal indeholde nye oplysninger. Derfor gentages fund af sjældnere arter fra allerede kendte lokaliteter kun undtagelsesvist. Herved adskiller småsommerfuglelisterne sig fra de årlige fundlister over Macrolepidoptera, som publiceres som tillæg til *Lepidoptera* (Madsen *et al.*, 2003).

Den systematiske opdeling samt rækkefølgen og nomenklaturen følger *Revideret katalog over de danske Sommerfugle* (Karsholt & Stadel Nielsen, 1998). Opdelingen af Danmark i distrikter er ligeledes den samme som heri. Fund af præimaginale stadier medtages

normalt kun, hvis der foreligger klækket materiale. Navne på planter følger *Dansk Feltflora* (Hansen (ed.), 1981). Forkortelsen ZMUC henviser til Zoologisk Museum, København.

Småsommerfuglelisten er et kollektivt produkt, men i de tilfælde, hvor enkeltpersoner har leveret grundige kommentarer til en art, anføres de ansvarliges navne i parentes efter kommentarerne, på samme måde som finderne angives i parentes efter de enkelte fund. Næste årsliste vil blive udarbejdet efter de samme retningslinier. Indberetninger om fund af småsommerfugle fra 2002 bedes sendt til ovenstående adresse eller på e-mail (okarsholt@zmuc.ku.dk) senest i forbindelse med *Entomologisk Årsmøde*.

NEPTICULIDAE

Bohemannia quadrimaculella (Boh.). NEZ: PG75 Haraldsted, 1 stk. 6.vii.2002 (K. Gregersen).

Ectoedemia decentella (HS.). LFM: UA39 Mandemærke, 1 stk. 5.-12.vii.1996, 1 stk. 8.-13.vi.1997, 1 stk. 10.-13.vii.1999, 3 stk. 1.-14.vii.2001, 1 stk. 16.-19.vi., 2 stk. 7.-21.vii.2002 (O. Karsholt), PF77 Flintinge Byskov, 1 stk. 18.vi.2002 (K. Gregersen).

PRODOXIDAE

Lampronia luzella (Hb.). LFM: PF57 Tjennemærke Skov, 1 stk. 1.vi.2002 (P. Szyska); SZ: PG33 Klarskov Gård, 1 stk. 3.vi.2002 (D. Agassiz, coll. ZMUC).

TINEIDAE

Infurcitinea ignicomella (Heydenr.). EJ: PH14 Glatved Strand, 1 stk. 21.vi.1998 (P. Szyska).

Stenoptinea cyaneimarmorella (Mill.). PF95 Bøtø Plantage, 1 stk. 9.vii.2002 (K. Gregersen).

Nemapogon falstriella (Haas). LFM: PF77 Flintinge Byskov, 1 stk. 9.vii.2002, UA17 Hesnæs Havn, 1 stk. 18.vii.2002, PF38 Købelevskov, 1 stk. 18.viii.2002 (K. Gregersen).

Trichophaga tapetzella (L.). F: NG65 Eskildstrup, 1 stk. 23.v.2002 (J. Rosschou).

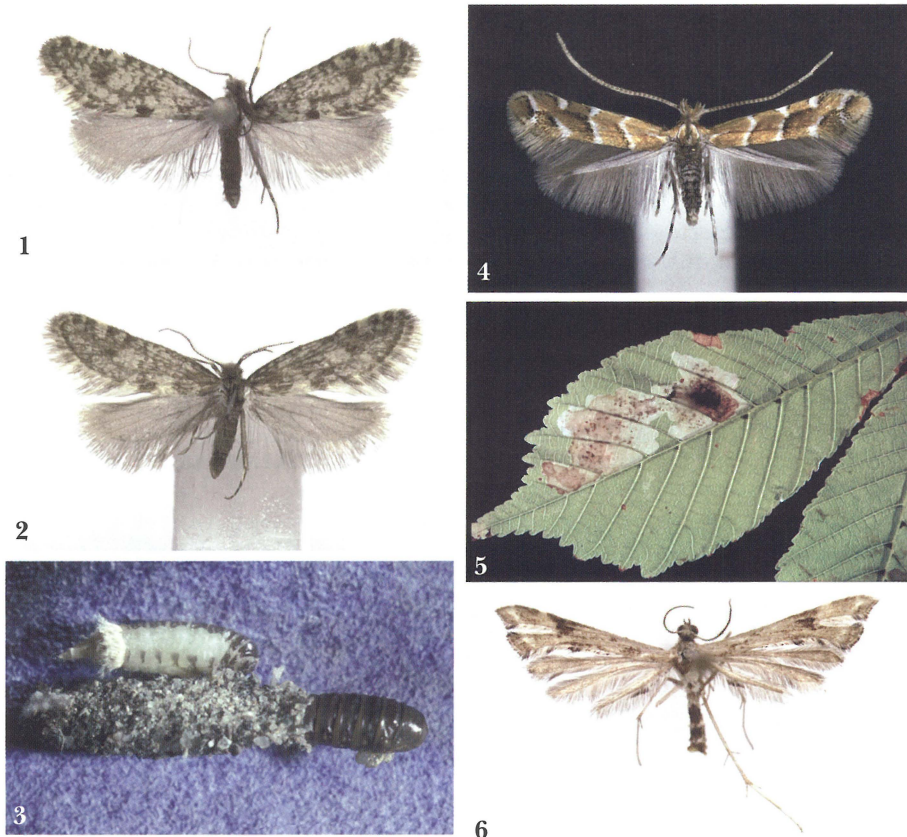
PSYCHIDAE

Bankesia conspurcatella (Zeller, 1850). F: NG52 Assens, 1 stk. 27.iii.2002 (N-H. Madsen). **Ny for Danmark.**

Hannerne (figs 1-2), der måler 12-13 mm i vingefang, kan kendes fra andre små, smalvingede psychider på de mere spraglede forvinger. Disse har en lysegul grundfarve og et mønster dannet af mørkebrune skæl. Sidstnævnte danner en mørk plet ved basis, en midt på randen og en karakteristisk, rund plet i enden af forvingens celle. Desuden er der små grupper af mørkebrune skæl spredt på forvingen og som en mørk sømlinie. Afstøvede hanner af *conspurcatella* kan forveksles med *Dahlica*- eller *Siederia*-arterne, men kan kendes på følehornene. Hos *Bankesia* er antennens hår samlet i en krans omkring basis af hvert segment, mens de hos *Dahlica* og *Siederia* sidder spredt på hele antennesegmentet. *Bankesia* har desuden punktøjne; disse mangler hos *Dahlica* og *Siederia*.

Sidstnævnte gælder også for de vingeløse hunner, der også minder om hunnerne af *Dahlica* og *Siederia*. Hunnen af *conspurcatella* (fig. 3) kan kendes på de kortere antenner og en karakteristisk, lyst gulbrun krans af lange bløde hår på bagkropsspidsen. Efter klækningen opholder den sig på sækken, hvorfra den forsøger at tiltrække hanner. Hunnerne af de parthenogenetiske arter/former af *Dahlica* (*D. lichenella* (Linnaeus, 1761) og *D. triquetrella* (Hübner, 1813)) begynder at lægge æg umiddelbart efter klækningen.

Han-genitalierne afbildes af Sattler & Shaffer (2002).



Figs 1-3. *Banksia conspurcatella* (Zell.). Fig. 1. Han, Dania, F, Assens, 12 mm. Fig. 2. Han, Tyskland, 13 mm. Fig. 3. Hun på sæk, 6 mm.
 Fig. 4-5. *Cameraria ohridella* Deschka & Dimić. Fig. 4. Han, Dania, LFM, Nysted, 8 mm. Fig. 5. Del af blad af *Aesculus hippocastanum* (Hestekastanie) med mine.
 Figs 6. *Platyptilia farfarellus* Zell. Dania, LFM, Mandemarke, 16 mm.

Larven laver en sæk (fig. 3), der minder om sækken hos *Dahlia*- eller *Siederia*-arterne (nærmest en mellemting mellem *D. lichenella* og *triquetrella*'s sække) og enkelte sække, hvorfra der ikke er klækket voksne, kan næppe bestemmes med sikkerhed. Den lever på jorden, hvor den sandsynligvis spiser planterester og lignende. Larven overvintrer som voksen og spiser ikke efter overvintringen. Til forpupning vælger den beskyttede steder som barkrevner eller under sten, og kun undtagelsesvis anbringer den sig synligt i øjenhøjde. Sommerflugten er fremme fra midt i marts og gennem april, og hører således blandt vore tidligst flyvende arter. Hannerne er aktive om formiddagen. De nærmere omstændigheder omkring *conspurcatella*'s optræden i Danmark er behandlet af Madsen (2003).

B. conspurcatella er udbredt i Vesteuropa og den vestlige del af Middelhavet. Nærmest Danmark er den fundet i det sydlige England, samt i Holland og Tyskland (Nordrhein-Westfalen). Mange steder optræder den meget lokalt (Arnschied, *in litt.*; Hättenschwiler, 1985.)

Arten er i litteraturen kendt under navnet *B. douglasii* (Stainton, 1854), men for nylig har Sattler & Shaffer (2002) påvist, at typen af *douglasii* er en *Dahlia*. Der har desuden været tradition for at opfatte populationer fra Vesteuropa som tilhørende en anden art end populationer fra Middelhavsområdet (Hättenschwiler, 1985: 137). Hos sidstnævnte er forvingernes grundfarve

mere gråbrun. I så fald skulle vor art hedde *D. staintoni* (Walsingham, 1899). Dette spørgsmål er endnu ikke endeligt afklaret, men her følger vi den nyeste opfattelse (Arnschied, *in litt.*; Sattler & Shaffer, 2002).

Det kan her være relevant med en bemærkning om konservering af psychide-hunner. De færreste lepidopterologer finder de vingeløse og ofte maddikeagtige psychidae-hunner attraktive, og de er desuden vanskelige at opbevare. Lader man dem blot tørre ligesom andre sommerfugle, skrumper de ind. For at undgå dette anbefales det at opbevare dem i 70% alkohol, men det egner sig ikke til en tørsamling. En anden konserverings-metode er efter en let kogning at lægge dem i xylol og derefter tørre dem, men resultatet bliver sjældent tilfredsstillende. Et foreløbigt forsøg med at 'frysetørre' hunnen af *conspurcatella* har vist sig lovende. En nyklækket hun blev bragt i en dybfryser i et par måneder og derefter tøet op. Den havde beholdt både form og farve.

B. conspurcatella (Zeller, 1850) placeres i det danske katalog (Karsholt & Stadel Nielsen, 1998: 23) efter *Taleporia tubulosa* (Retzius, 1783) (O. Karsholt).

Whittleia retiella (Newm.). NEJ: NJ70 Mulbjerg, 1 stk. 21.v.2002 (H. E. Møller).

BUCCULATRICIDAE

Bucculatrix noltei Petry. LFM: PF95 Bøtø Nor, 10 larver 23.-27.ix.2002 (B. Jørgensen). Arten har 2 kuld i Danmark.

GRACILLARIIDAE

Caloptilia populetorum (Zell.). NEJ: NK90 Skagen, 10 stk. 1.-13.viii.2002 (P. Falck); LFM: UA39 Mandemærke, 1 stk. 14.-20.vii.2002 (O. Karsholt).

Phyllonorycter corylifoliella (Hb.). SJ: MF79 Tingdal Plantage, 3 la. 6.x.2001, *Betula* (Birk) (U. Seneca). **Ny for SJ.**

Cameraria ohridella (Deschka & Dimić, 1985). LFM: PF95 Gedser, flere la. & pu. 25.viii.2002 (O. Karsholt), PF86 Væggerløse, 2 la. & 1 pu. 25.viii.2002 (O. Karsholt), PF87 Nykøbing Falster, antal la. & pu. 25.viii.2002 (O. Karsholt), PF76 Nysted, flere la. & pu. 25.viii.2002 (O. Karsholt), UA27 Damsholte, flere la. & pu. 25.viii.2002 (O. Karsholt), UA17 Meelse, flere la. 28.viii.2002 (U. Seneca), PF37 Nakskov, antal la. 30.viii.2002 (P. Szyska), PF56 Lungholm, antal la. 22.ix.2002 (B. Jørgensen), PF36 Vindeholme Strand, la. 23.ix.2002 (B. Jørgensen), PF47 Dannemare, flere la. 23.ix.2002 (U. Seneca); SZ: UB24 Køge, antal la. 26.viii.2002 (F. Vilhelmsen), UB13 Vråby, flere la. 31.viii.2002 (U. Seneca); B: WB00 Årsdale, 2 pu. 1.ix.2002 (P. Falck), WB00 Nexø, antal la. & pu. 1.ix.2002 (P. Falck). Alle miner på *Aesculus hippocastanum* (Hestekastanie). **Ny for Danmark.**

Arten (fig. 4) minder med sine brun-røde forvinger med lysere, sortkantede tegninger om en *Phyllonorycter*-art. Den vil især kunne forveksles med de arter, der ligesom *ohridella* har en kort rodstreg efterfulgt af to ubrudte tværbånd. Disse er hos *ohridella* mere skrånede og har et knæk inden forvingerenden, mens de hos *P. tristrigella* (Haworth, 1828) og *P. stettinensis* (Nicelli, 1852) er lige eller svagt buede. *P. froelichiella* (Zeller, 1839) og *P. nicellii* (Stainton, 1851) mangler desuden den korte, lyse rodstreg. Genitalierne er afbildet i originalbeskrivningen (Deschka & Dimić, 1986).

Larven minerer i bladene af *Aesculus hippocastanum* (Hestekastanie) (fig. 5). Den er oversidig, uregelmæssig, lyst gulgrøn med en brun plet, senere brunlig. Der er ofte flere miner i samme blad. Forpupningen foregår i minen. Der er 2-3 generationer om året. Arten overvintrer som puppe, og også fra første og anden generation er der pupper, der overvintrer. Denne egenskab/strategi formodes at være medvirkende til artens store formeringssucces (Friese & Heitland, 2002).

Ud over at være en nydelig småsommerfugl er *ohridella* et alvorligt skadedyr på Hestekastanie. Allerede to år efter, at arten er nået til et nyt område, kan minerne optræde i så stort tal, at bladene bliver brune og falder af allerede midt på sommeren. Normalt går træerne ikke ud, selv om det kan forekomme, hvis de i forvejen er svækkede (Šefrová & Laštůvka, 2001). På trods af en intensiv og bekostelig indsats er der ikke fundet nogen effektiv metode til at bekæmpe angrebene, og efter mere end 10 år fortsætter angrebene i Mellemeuropa med uformindsket

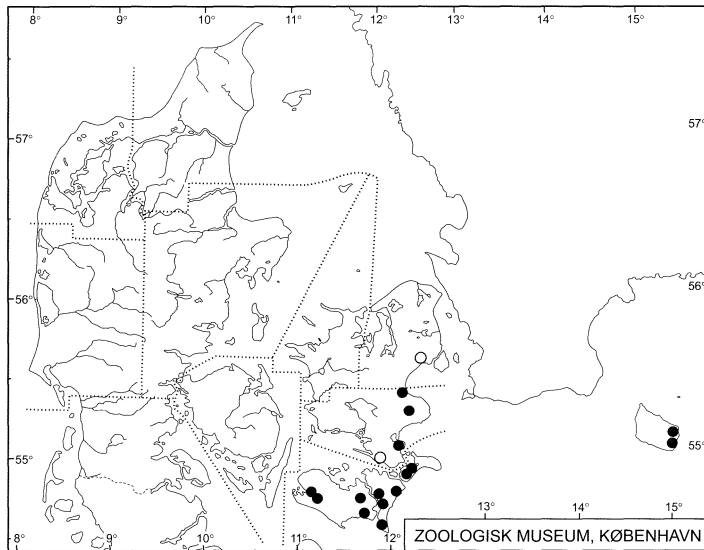


Fig. 7. Kort over fund af *Cameraria ohridella* Deschka & Dimić i Danmark i 2002. Lukkede cirkler angiver lokaliteter, hvorfra der foreligger klækkede eksemplarer, åbne cirkler lokaliteter, hvorfra der kun foreligger minefund.

Fig. 7. Map of records of *Cameraria ohridella* Deschka & Dimić in Denmark in 2002. Closed circles represent localities from where adult moths have been bred, open circles represent localities from where only leaf mines have been reported.

styrke. Der findes en omfattende litteratur om dette (se Šefrová & Laštůvka (2001) for yderligere reference). En søgning efter *Cameraria ohridella* på Internettet med søgemaskinen Google (29. april 2003) gav 2170 links.

C. ohridella har udvist en bemærkelsesværdig spredning i Europa: Dels fra området ved Ohrid-søen i Makedonien, hvor de første eksemplarer blev fundet og navngivet for ca. 20 år siden, og dels fra området omkring Linz i Østrig, hvor arten først blev fundet i 1989, måske indslæbt af mennesker. Dyret har bredt sig nærmest koncentrisk fra disse centre, og 'bølgerne' fra dem mødtes langs sydgrænsen omkring 1993-94. Den nordgående bølge fra Linz-centret var ved årtusindeskiftet nået til Østersøen (se kort hos Šefrová & Laštůvka (2001)), og i 2002 blev *ohridella* ud over Danmark fundet som ny for Storbritannien (Agassiz, *in litt.*). I efteråret 2001 eftersøgte jeg uden held *ohridella* på de samme træer i Gedser, hvor jeg fandt den i 2002. Dens spredning er uden sidestykke i hastighed, og især i intensitet blandt så små sommerfugle (Šefrová & Laštůvka (2001)). De danske findesteder er vist på fig. 7.

Slægten *Cameraria* er østasiatisk og nordamerikansk, og *ohridella* er nært beslægtet med *C. nipponica* Kumata, 1963 fra Japan, der lever på *Acer* sp. (Løn). Miner af *ohridella* er undtagelsesvis fundet på *Acer pseudoplatanus* (Ahorn) (Tomiczek & Krehan, 1995), og Hellrigl (2001) har fremsat den teori, at *ohridella*'s usædvanlige formerings- og udbredelsessucces kunne hænge sammen med, at arten har skiftet værtsplante fra *Acer* til *Aesculus*.

C. ohridella Deschka & Dimić, 1985 placeres i det danske katalog (Karsholt & Stadel Nielsen, 1998: 26) efter *Phyllonorycter populifoliella* (Treitschke, 1833). (O. Karsholt)

Paraswammerdamia conspersella (Tgstr.). EJ: PH14 Glatved Strand, 1 stk. 21.vi.2000 (S. B. Christensen).

Prays citri (Mill.). F: NG84 Stige, 2 stk. 6.vii.2001 og 2 stk. 17.viii. og 23.viii.2002 (O. Buhl). Indslæbt art.

Argyresthia trifasciata Stgr. UA39 Mandemarke, 1 stk. 26.v-8.vi.2002 (O. Karsholt).

Rhigognostis incarnatella (Steud.). B: WB00 Årsdale, 14 stk. 7.-25.vii. 2001 (P. Falck). Tidligere kendt: 2 eks. fra NEZ, 1981 og B, 1983.

Digitivalva reticulella (Hb.). LFM: UA17 Korselitse Østerskov, 2 stk. 11.-27.vii.2002 (K. Larsen, B. Martinsen), UA39 Mandemarke, 5 stk. 14.-21.vii., 1 stk. 30.-31.vii., 2 stk. 1.-3.viii.2002 (O. Karsholt), UA49 Liselund, 2 stk. 14.vii.-8.viii.2002 (K. Larsen, B. Martinsen), UA17 Hesnæs Havn, 2 stk. 18.vii.2002 (K. Gregersen); B: WB00 Årsdale, 14 stk. 15.-27.vii., 1 stk. 6.-12.ix.2002 (P. Falck), WA09 Dueodde, 2 stk. 5.viii.2002 (P. Falck), WB00 Grisby, 5 stk. 31.vii.2002 (P. Falck). **Ny for LFM.** Tidligere kun kendt i 1 eks. fra B, 1999.

BEDELLIIDAE

Bedellia somnulentella (Zell.). B: WB00 Årsdale, antal la. 29.ix.2002, *Convolvulus arvensis* (Ager-Snerle) (P. Falck). Arten optrådte talrigt i F og LFM.

DEPRESSARIIDAE

Agonopterix curvipunctosa (Hw.). NEJ: NJ88 Ålbæk Plantage, 1 stk. 1.-13.viii., 1 stk. 14.-28.viii.2002 (P. Falck). **Ny for NEJ.**

Depressaria albipunctella (D. & S.). B: WA09 Dueodde Fyr, 1 stk. 19.ix.-15.x.2002 (B. K. Nielsen).

ELACHISTIDAE

Elachista tengstroemi Kaila, Bengtsson, Šulcs & Junnilainen, 2001 (= *E. regificella* auct.). SJ: MF99 Draved Skov, antal la. 25.iv.2002, *Luzula pilosa* (Håret Frytle) (P. Falck). **Ny for SJ.**

Elachista geminatella HS. SJ: MG60 Rømmø, 1 stk. 13.vii.2002 (P. Falck). **Første fund fra SJ efter 1959.**

Elachista trapeziella Stt. EJ: NH37 Munkebjerg, antal la. 26.iv.2002, *Luzula sylvatica* (Stor Frytle) (P. Falck).

Elachista triseriatella Stt. WJ: MG47 Kærgård Plantage, i antal 16.vi.2002 (P. Falck). 2. danske lokalitet.

SCYTHRIDIDAE

Scythris limbella (F.). NWZ: PG27 Røsnæs, 1 stk. 22.viii.2002 (U. Seneca).

OECOPHORIDAE

Batia lunaris (Hw.). NEZ: UB47 København Ø, 2 stk. 8.-11.vii. og 16.-17.vii.2002 (O. Karsholt).

GELECHIIDAE

Caryocolum marmorea (Hw.). NEZ: UB47 København Ø, 1 stk. 30.viii.-4.ix.2002 (O. Karsholt). **Ny for NEZ.**

TORTRICIDAE

Cochylimorpha hilarana (HS.). NWZ: PG55 Munke Bjergby, 1 la. 13.vii.2001, *Artemisia campestris* (Mark-Bynke) (K. Gregersen).

Arten var tidligere almindelig i grusgravsområderne nord for Sorø, men er nu fåtallig og måske ved at forsvinde. (K. Gregersen)

Gynnidomorpha luridana (Gregs.). B: WB00 Grisby, 2 stk. 11.-16.viii.2002 (P. Falck).

Gynnidomorpha permixtana (D. & S.). LFM: UA39 Mandemarle, 1 stk. 14.-20.vii.2002 (O. Karsholt), UA17 Hesnæs Havn, 2 stk. 18.vii.2002 (K. Gregersen), PF96 Elkenøre Strand, 1 stk. 7.-9.viii.2002 (G. Jeppesen); B: WB00 Årsdale, 15 stk. 15.-26.vii.2002 (P. Falck). Arten optræder årvist hyppigt i Sydøstdanmark.

Aethes dilucidana (Stph.). NEJ: NK90 Skagen, 1 stk. 3.-17.vii.2002 (P. Falck).

Cochylidia moguntiana (Rössl.). LFM: UA39 Mandemarle, 1 stk. 21.-30.iv.2000 (O. Karsholt), PF46 Kramnitse, antal la. 28.ix.2002, *Artemisia campestris* (Mark-Bynke) (B. Jørgensen).

Larven af sommergenerationen lever i hjerteskuddet af udløberne. Larven er blegt gul. Hovedet brunt, svagt marmoreret. Nakkeskjoldet af samme farve som kroppen og med to små sorte prikker på bagkanten. På siden af kroppen har den på hvert led, undtagen 2 og 3, et meget lille sort punkt. (B. Jørgensen)

Acleris maccana (Tr.). NEZ: UB46 kongelunden, 1 stk. 11.ix.2002 (K. Bech), UB36 Hundige, 1 stk. 18.ix.2002 (M. Andersen). I øvrigt meldt i flere eks. fra WJ, LFM og B.

Acleris lipsiana (D. & S.). LFM: PF55 Rødbyhavn, 1 stk. 1.x.2002 (P. Tejlmann, K. Hermansen).

Philedone gerningana (D. & S.). F: NG95 Enebærrodde, 1 stk. 28.vii.2002 (O. Buhl).

Argyrotaenia lyungiana (Thnbg.). NEZ: UB47 Vanløse, 1 stk. 15.vii.2002 (F. Vilhelmsen).

Isotrias rectifasciana (Hw.). F: NG85 Otterup Skov, 1 stk. 23.vi.2002 (N. Lykke).

Epinotia trigonella (L.) NEJ: NJ88 Ålbæk Plantage, 1 stk. 14.-28.viii.2002 (P. Falck). Eksemplaret tilhører den mørke form *E. indecorana* (Zett.).

Crocidosema plebejana Zell. NWZ: PG27 Røsnæs, 1 stk. 12.viii.2002 (U. Seneca).

Eucosma metzneriana (Tr.). F: PG12 Kajbjerg Skov, 1 stk. 26.v.-1.vi.2002 (L. Hansen), NG85 Otterup skov, 1 stk. 17.vi.2002 (N. Lykke); NEZ: UB47 København Ø, 1 stk. 17.-18.vi.2002 (O. Karsholt); B: WB00 Årsdale, 1 stk. 25.v.-1.vi., 3 stk. 10.-17.vi.2002 (P. Falck). **Ny for F.** Desuden flere steder i LFM.

Gypsonoma minutana (Hb.). NWZ: PG27 Røsnæs, 2 stk. 27.vii. og 4.viii.2002 (U. Seneca). **Ny for NWZ.**

Clavigesta sylvestrana (Curt.). Se kommentar i indledningen.

Clavigesta purdeyi (Durr.). Se kommentar i indledningen.

Cydia inquinatana (Hb.). NWZ: PG48 Nekselø, 1 stk. 26.vi.2002 (O. Karsholt, N. P. Kristensen). **Ny for NWZ.**

Pammene suspectana (Lien. & Zell.). F: NG74 Langesø, Årligmark Skov, 5 stk. 21.v.2002 (O. Buhl).

CHOREUTIDAE

Choreutis pariana (Cl.). LFM: PF55 Rødbyhavn, 1 stk. 20.vii. og 2 la. 25.viii.2002 *Malus* (Æble) (P. Szyska).

EPERMENIIDAE

Epermenia falciformis (Hw.). LFM: PF66 Søholt, 1 stk. 6.vii.1982 (U. Seneca).

PTEROPHORIDAE

Platyptilia farfarellus Zell. LFM: UA39 Mandemarle, 1 stk. 21.ix.-4.x.2002 (O. Karsholt). **Ny for Danmark.**

Arten (fig. 6) ligner mest *P. gonodactyla* (Denis & Schiffermüller, 1775), men er væsentlig mindre (vingefanget hos *farfarellus* er 14-18 mm mod 22-28 mm for *gonodactyla*). De forskellige ydre kendetegn, der i litteraturen angives at kunne skille de to arter, forsvinder for de flestes

vedkommende i *gonodactyla*'s betydelige variation. Det er imidlertid også små eksemplarer af *P. calodactyla* (Denis & Schiffermüller, 1775), som det i praksis er vigtigt at kunne kende fra *farfarellus*. Førstnævnte er med et vingefang på 17-25 mm kun moderat større end *farfarellus*, og vil som regel kunne kendes på den mere gulbrune forvinge-farve samt på de bredere, mere afrundede og mindre indskårne forvingefliger. Desuden har *calodactyla* kun én generation med flyvetid mellem *farfarellus*'s to generationer (se nedenfor). *C. farfarellus* har endvidere en betydelig lighed med *P. tesseradactyla* (Linnaeus, 1761), som ud over helt at mangle gult i de gråbrunt/hvide forvinger, også har tydeligt forskellige genitalier.

Genitalierne hos denne gruppe af *Platyptilia* er meget ens, og da de tilmed varierer noget, kan de kun med forsigtighed anvendes ved artsbestemmelsen. Hos hannerne ligner genitalierne af *farfarellus* mest *calodactyla*, men de er dog tydeligt mindre, også relativt; det gælder også for aedeagus. Yderkanten af saccus er kun svagt indskåret (dybere hos *calodactyla*), og anellus-armen er kortere hos *farfarellus* end hos *calodactyla*. Derimod er valvens bredde, der fremhæves som en vigtig karakter af Gielis (1996: 156) meget afhængig af, hvordan præparatet indlejres, hvilket kan ses af, at de to valver i et præparat undertiden ser ud til at være af forskellig bredde. Da de forskellige tegninger af han-genitalierne i litteraturen sjældent er nøjagtige nok til at kunne anvendes til artsbestemmelse, bringer vi her fotografier af disse (fig. 8-9). – Hos hunnerne (fig. 10) skal man især se på den sklerotiserede del af ductus bursaes. Denne består hos *farfarellus* af en bredere del (på mellem en tredjedel og halvdelen af ductus bursaes længde) og en smallere del. Hos *calodactyla* er hele den sklerotiserede del bred og af ca. to trediedele af ductus bursaes længde (sml. Gielis, 1996: 183-184).

Larven bliver 12 mm lang og er temmelig tynd. Hovedet er mørkebrunt, sort på siderne; nakkeskjold og analplade er ligeledes sorte. Kroppen er grågullig uden tegning, men med sorte, børsteklædte vorter, der er størst på de forreste segmenter. Den lever i hjerteskuddet af *Senecio vernalis* (Vår-Brandbæger) og undertiden også *Senecio viscosus* (Klæbrig Brandbæger) og forpupper sig i boligen. Det voksne fjernmøl skjuler sig om dagen og kommer først frem efter solnedgang. Der er to generationer med flyvetid i maj og september (Zeller, 1870; Hofmann, 1896). Det danske eksemplar er fanget i en lysfælde i en landsbyhave.

P. farfarellus er fundet spredt i Europa syd for Østersøen, men mangler i Storbritannien. Den findes østpå gennem Asien til Japan. Arten er beskrevet fra det nordøstlige Tyskland og Polen, og Zeller (1870: 310) beretter, hvordan *Senecio vernalis* i hans levetid indvandrede østfra og blev efterfulgt af *farfarellus*.

Platyptilia farfarellus Zeller, 1867 placeres i det danske katalog (Karsholt & Stadel Nielsen, 1998: 54) efter *P. calodactyla* (Denis & Schiffermüller, 1775). (O. Karsholt)

Amblyptilia acanthadactyla (Hb.). F: PF06 Gulstav, 1 stk. 29.x.2002 (J. Trepax); NWZ: PG27 Røsnæs, 1 stk. 22.viii.2002 (U. Seneca), PH50 Lumsås/Sonnerup, 1 stk. 6.ix.2002 (P. Tejlmann).

PYRALIDAE

Pyralis regalis D. & S. B: WB00 Saltuna, 1 stk. 20.-21.vii.2002 (M. Top-Jensen), WB00 Årsdale, 1 stk. 3.viii.2002 (P. Falck).

Pyralis farinalis (L.). NEJ: NJ23 Telling, 1 stk. 17.vii.1997 (J. Rosshou).

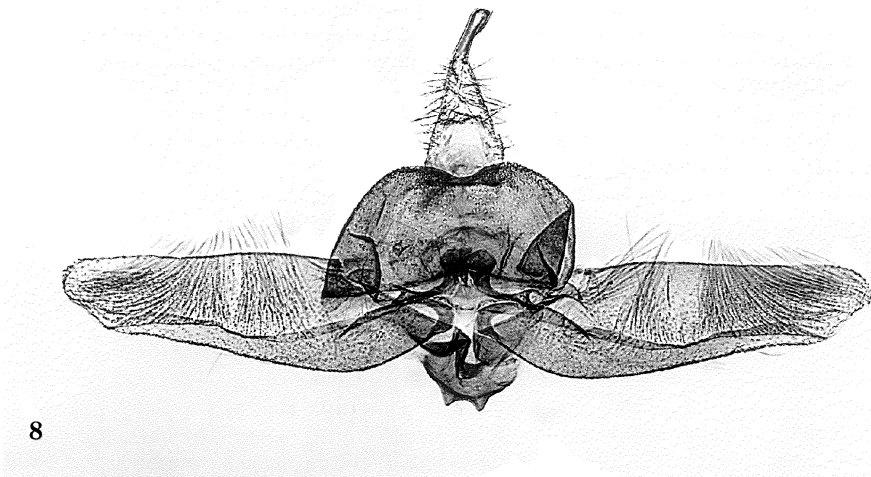
Hypsopygia costalis (F.). F: PF16 Keldsnor, 1 stk. 29.vii.2002 (J. Trepax); NEZ: UB47 Vanløse, 1 stk. 7.vii.2002 (F. Vilhelmsen), UC40 Espergærde, 1 stk. 13.-19.x.2002 (B. Nielsen).

Etiella zinckenella (Tr.). LFM: PF96 Elkenøre, 1 stk. 8.-16.viii.2001 (G. Jeppesen).

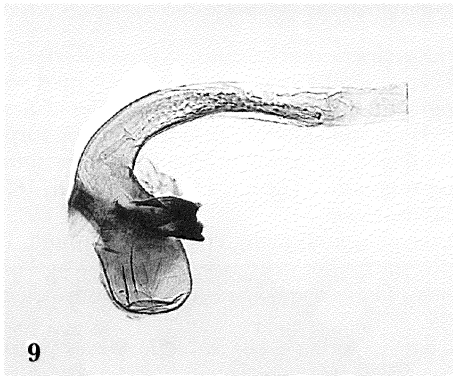
Nephopterix angustella (Hb.). SZ: PG64 Sorø, 2 stk. 26.v. og 28.v.2002 (K. Rasmussen). Desuden fra adskillige lokaliteter i LFM og B.

Apomyelois bistriatella (Hulst.). B: WB00 Grisby, 1 stk. 6.-8.viii.2002 (P. Falck).

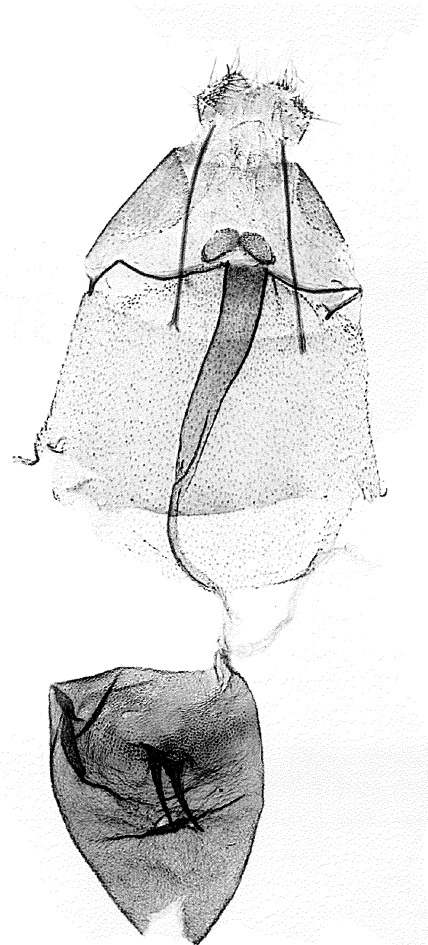
Myelois circumvoluta (Fourc.). F: Fra 4 nord- og nordøstfynske lokaliteter PG75 Bøgebjerg Strand, PG06 Fyns Hoved, NG75 Smidstrup og NG64 Nyhave, Hugget, blev der i perioden 16.xi.-28.xi.2001 indsamlet stængler af *Centaurea scabiosa* (Stor Knopurt). I forsommeren 2002 klækkede der overraskende fra de fire lokaliteter i alt 30-40 stk. *circumvoluta*. Der fandtes flyvehuller



8



9



10

Fig. 8-10. Genitalia of *Platyptilia farfarellus* Zell. Fig. 8. Han-genitalia. Fig. 9. Aedeagus. Fig. 10. Hun-genitalia.

i de angrebne stængler, og ved opskæring af disse stængler viste der sig at sidde 4-6 puppehuder under tynde spind med passende mellemrum op gennem hver stængel. (O. Buhl)

Euzophera cinerosella (Zell.). LFM: PF95 Birkemose, 1 stk. 16.-30.vi.2002 (K. Larsen, B. Martinsen).

Homoeosoma sinuella (F.). F: PG06 Fyns Hoved, 1 stk. 6.-9.vii.2002 (L. Hansen).

Homoeosoma nebulella (D. & S.). B: WA09 Dueodde, 1 stk. 3.viii.2002 (P. Falck).

Eudonia delunella (Stt.). B: WB00 Årsdale, 1 stk. 3.-7.vii.2002 (P. Falck).

Catoptria verellus (Zinck.). LFM: UA39 Mandemarke, 1 stk. 14.-20.vii.2002 (O. Karsholt), UA49 Liselund, 1 stk. 28.vii.-8.viii.2002 (K. Larsen, B. Martinsen).

Cynaeda dentalis (D. & S.). LFM: PF55 Rødbyhavn, 1 stk. 26.vii.2002 (S. Dyrsted, P. Tejlmann).

Evergestis frumentalis (L.). B: WB00 Årsdale, 2 stk. 25.v.-1.vi. og 10.-17.vi.2002 (P. Falck). **Ny for B.** Sidst fundet EJ: Egsmark, 1984.

Evergestis extimalis (Scop.). F: PF06 Gulstav, 1 stk. 16.-19.viii.2002 (L. Hansen). **Ny for F.**

Loxostege turbidalis (Tr.). B: WB00 Årsdale, 1 stk. 10.-13.vii.2002 (P. Falck).

Nascia ciliaris (Hb.). EJ: NH93 Strandkær, 1 stk. 6.-9.vi.2002 (S. Kaaber); NEZ: UB47 Søborg, 1 stk. 20.vi.2002 (K. Larsen, B. Martinsen).

Anania verbasalis (D. & S.). SJ: MG60 Rømmø, 1 stk. 3.-12.viii.2002 (P. Falck); F: PF16 Føllebjerget, 1 stk. 11.-15.viii.2002 (L. Hansen), PF18 Vindeby, Lindelse, 1 stk. 13.-15.viii.2002 (J. Trepax); LFM: UA17 Korselitse Østerskov, 1 stk. 1.-10.vii.2002 (K. Larsen, B. Martinsen), PF96 Elkenøre Strand, 1 stk. 10.-15.vii.2002 (G. Jeppesen), PF39 Onsevig, 1 stk. 7.-13.viii.2002 (F. Vilhelmsen), PF46 Kramnitse, 1 stk. 14.-18.viii.2002 (F. Vilhelmsen), UA49 Liselund, 1 stk. 14.-27.vii.2002 (K. Larsen, B. Martinsen), PF95 Birkemose, 4 stk. 28.vii.-31.viii.2002 (K. Larsen, B. Martinsen), UA18 Hårbølle Pynt, 2 stk. 28.vii.-31.viii.2002 (K. Larsen, B. Martinsen), PF96 Elkenøre, 1 stk. 15.viii.2002 (G. Jeppesen); SZ: UB34 Magleby Skov, 1 stk. 2.-12.viii.2002 (K. Larsen, B. Martinsen); NEZ: UC32 Gilbjerg Hoved, 2 stk. 4.-16.viii.2002 (F. Vilhelmsen), UB26 Hedeland, 1 stk. 21.viii.2002 (K. Rasmussen); B: WB00 Årsdale, 4 stk. 3.-8.vii., 2.viii., 23.viii. og 30.viii.-5.ix.2002 (P. Falck), WB00 Svenskehavn, 2 stk. 30.vii. og 7.viii.2002 (E. Christensen), VA99 Boderne, 2 stk. 1.-6.viii. og 13.-20.viii.2002 (M. Top-Jensen), 1 stk. 17.-18.viii.2002 (S. B. Christensen), VB80 Sose Odde, 1 stk. 9.viii.2002 (P. Falck, N. E. Hildebrandt, B. Nielsen), WB00 Saltuna, 1 stk. 13.-20.viii.2002 (M. Top-Jensen), WA09 Dueodde, 1 stk. 19.-20.viii.2002 (S. B. Christensen). **Ny for SJ, F og SZ. Første fund fra NEZ efter 1959.**

Arten blev allerede i sidste årsliste (Buhl *et al.*, 2002: 74) meldt fra Bornholm, uden at det dog blev markeret, at det drejede sig om første fund for distriktet efter 1959.

Ostrinia palustralis (Hb.). F: PG12 Kajbjerg Skov, 1 stk. 10.-19.vii.2002 (L. Hansen). **Ny for F.**

Diasemia reticularis (L.). LFM: PF96 Elkenøre, 2 stk. 12.-18.vi.2002 (G. Jeppesen), PF96 Elkenøre Strand, 2 stk. 13.-19.vi.2002 og 2 stk. 28.vi.-1.vii.2002 (G. Jeppesen).

Duponchelia fovealis (Zeller, 1847). WJ: MG55 Marbæk, 1 stk. 1.-13.ix.2002 (P. Falck); NEZ: UC40 Espergærde, 1 stk. 13.-19.x.2002 (B. Nielsen). Indslæbt art.

Listen for 2002 er udarbejdet på grundlag af indberetninger fra N. J. Andersen, Frederiksberg; M. Andersen, Greve; K. Bech, Ølsted; E. Christensen, Århus C; S. B. Christensen, Brabrand; K. Gregersen, Sorø; L. Hansen, Nyborg; N. E. Hildebrandt, Årsdale pr. Svaneke; J. Holmqvist, Odense NV; H. K. Jensen, Hyllinge pr. Næstved; G. Jeppesen, Elkenøre pr. Idestrup; P. E. Jørgensen, Århus C.; S. Kaaber, Århus C; B. S. Larsen, Haslev; N. Lykke Otterup; N. H. Madsen, Assens; B. Martinsen, St. Torøje pr. Fakse; H. E. Møller, Ålborg SØ; B. Nielsen, Espergærde; E. Palm, Føllenslev; K. Rasmussen, Roskilde; J. Rosschou, Bogense; U. Seneca, Kalundborg; P. Szyska, Gedesby pr. Gedser; P. Tejlmann, Valby; M. Top-Jensen, Østermarie; J. Trepax, Svendborg; E. Vesterhede, Kastrup samt forfatterernes egne fund.

Herudover har følgende bidraget med oplysninger til kommentarene om de nye danske arter: W. Arnschied, Bochum, Tyskland; C. Gielis, Lexmond, Holland; H. Hendriksen, Jægerspris; S. Koster, Callantsoog, Holland; N.-H. Madsen, Assens og U. Terndrup, Århus V.

Vi bringer en tak til alle, der har medvirket til, at denne liste kan give et så fyldestgørende billede som muligt af småsommerfugle-sæsonen 2002.

Desuden ønsker vi at takke G. Brovad, ZMUC for fotografering og montering af tavlerne. Fig. 5 er fotograferet af B. Jørgensen og figs 8-10 af afdøde B. W. Rasmussen.

Litteratur

- Buhl, O., P. Falck, B. Jørgensen, O. Karsholt, K. Larsen & F. Vilhelmsen, 2002. Fund af småsommerfugle fra Danmark i 2001 (Lepidoptera). – *Entomologiske Meddelelser* 70: 65-75.
- Deschka, G. & N. Dimić, 1986. *Cameraria ohridella* sp. n. (Lep., Lithocolletidae) aus Mazedonien, Jugoslavien. – *Acta entomologica Jugoslavica* 22: 11-23.
- Friese, J. & W. Heitland, 2002. Diapausing behaviour of *Cameraria ohridella* (Deschka & Dimić) (Lep., Gracillariidae) and its influence on the Moth's population dynamics. – Congress Abstracts *VIIIth European Congress of Entomology, October 7-13 2002 Thessaloniki, Greece*. 274.
- Gielis, C., 1996. Pterophoridae. In P. Huemer, O. Karsholt & L. Lyneborg (eds): *Microlepidoptera of Europe* 1: 1-222. Stenstrup.
- Hansen, K. (ed.), 1981: *Dansk Feltflora*. 559 pp. København.
- Hellrigl, K., 2001. Neue Erkenntnisse und Untersuchungen über die Rosskastanien-Miniermotte *Cameraria ohridella* Deschka & Dimić, 1986 (Lepidoptera, Gracillariidae). – *Gredleriana* 1: 9-81.
- Hofmann, O., 1896. Die deutschen Pterophorinen. Systematisch und biologisch bearbeitet. – *Bericht des Naturwissenschaftlichen Vereins zu Regensburg* 5 (1894-95): 25-219, pls 1-3.
- Hättenschwiler, P., 1985. Psychidae. Pp. 128-151, pl. 7. In J. Heath & A. M. Emmet (eds): *The Moths and Butterflies of Great Britain and Ireland* 2: 1-457 (incl. 14 pls). Colchester.
- Karsholt, O. & P. Stadel Nielsen, 1998. *Revideret katalog over de danske Sommerfugle*. 144 pp. København.
- Madsen, A., K., Bech, E. Christensen, M. Fibiger, F. Helsing, L. Jensen, K. Knudsen & H. E. Møller, 2003. Fund af Storsommerfugle i Danmark 2002. *Lepidoptera* 8 (5), suppl.: 1-58.
- Madsen, N. H. 2003. Sækbæreren *Bankesia conspurcatella* Zell. fundet ny for Danmark. – *Lepidoptera* 7: 178-181.
- Sattler, K. & M. Shaffer, 2002. Notes on British Psychidae (Lepidoptera). – *Entomologist's Gazette* 53: 239-242.
- Šefrová, H. & Z. Laštůka, 2001. Dispersal of the horse-chestnut leafminer, *Cameraria ohridella* Deschka & Dimić, 1986, in Europe: its course, ways and causes (Lepidoptera: Gracillariidae). – *Entomologische Zeitschrift* 111: 194-198.
- Tomiczek, C. & H. Krehan, 1998. The horsechestnut leafmining moth (*Cameraria ohridella*): a new pest in Central Europe. – *Journal of Arboriculture* 24: 144-148.
- Zeller, P. C., 1870. Lepidopterologische Ergebnisse vom Jahr 1869. – *Stettiner entomologische Zeitung* 31: 299-315.