

Mythimna fавicolor (Barret, 1896), genintroduceret som dansk art (Lepidoptera: Noctuidae, Hadeninae)

Michael Fibiger & Per Falck

Fibiger, M. & P. Falck: *Mythimna fавicolor* (Barret, 1896), reintroduced as a Danish species.
Ent. Meddr. 71: 85-92. Copenhagen, Denmark, 2003. ISSN 0013-8851.

This paper presents the history of *M. fавicolor* in Denmark. The presented new information and studies on the taxon confirm that *M. fавicolor* deserves full specific status. Differential diagnoses of *M. fавicolor* and *M. pallens* (Linnaeus, 1758) are presented and for both species information on the early stages, the genital morphology, the bionomics, and the distribution are included.

Mythimna fавicolor was first recorded from Denmark in 1966, but was not accepted in the 1976 Danish list of Lepidoptera. New evidence about the differences in the genitalia of the *M. pallens* species-group and new Danish records in 1995 and later of *M. fавicolor* from SW Denmark gave rise to these supplementary results, which confirm *M. fавicolor* as a distinct species.

Michael Fibiger, Mølbechs Allé 49, DK-4180 Sorø.
Per Falck, Årsdalevej 22, Ibsker, 3730 Nexø.

Indledning

På baggrund af to eksemplarer fanget på Rømø i juli 1966 blev *Mythimna fавicolor* introduceret som ny dansk art af Rich (1967). Hoffmeyer (1962) havde allerede omtalt arten, samt antydte muligheden for at fange den i Sønderjylland eller på Rømø. Begge forfattere var dog i tvivl om artens berettigelse.

Artens status som 'en god art' har altid været omdiskuteret, og det betød at forfatterne til 'Systematisk fortegnelse over Danmarks sommerfugle' (Karsholt & Nielsen, 1976) slettede arten fra den danske liste, da de skønnede, at »indsamlinger i området viser, at de som *fавicolor* omtalte eksemplarer synes at falde inden for *M. pallens*' variationsbredde«. I England, Tyskland og Holland er artens berettigelse et langvarigt debatteret emne, som endnu ikke synes afsluttet til alles tilfredshed. Imidlertid fremgår det af de seneste lister, artikler og bøger, at *M. fавicolor* accepteres som art. I Danmark har vi stillet os tilfreds med andres studier, men dog bidraget til *M. fавicolor*'s godkendelse som art i de seneste europæiske lister (Fibiger & Hacker, 1991; Nowacki & Fibiger in Karsholt & Razowski, 1996).

Hreblay (1992) gav nyt liv til erkendelsen, da han bl.a. ved at inddrage den udblæste vesica fra aedeagus kunne beskrive nye genitalforskelle mellem *M. fавicolor* og *M. pallens*. Men da Rich's artikel og afbildning ikke viste, at hans eksemplarer var *M. fавicolor*, blev der ikke gjort mere ved sagen.

I julen 1995 havde Michael Fibiger besøg af Hartmut Wegner fra Adendorf, Tyskland, og han havde som en overraskelse medbragt tre typiske eksemplarer af *M. fавicolor* fanget i Sønderjylland ved Ballum Sluse i sommeren 1995. Michael Fibiger besluttede at videreføre overraskelsen til 'Entomologisk Årsmøde' i marts 1996, hvor arten blev præsenteret. Efterfølgende viste det sig, at også Per Falck havde *M. fавicolor* fra Rømø

siddende i sin samling. Da Hartmut Wegner aktuelt gennemførte parallelklækninger af *M. favicolor* og *M. pallens*, besluttede vi os for, at genintroducere *M. favicolor* som dansk art, at undersøge Ole Rich's dyr på ny, og at genbeskrive de to arter og deres tidlige stadier, samt deres bionomi.

Resultater

M. favicolor (figs 1-4) varierer i forvingens farve fra honninggul over smudsig okkergul til rødbrun. Det er karakteristisk, at forvingen er silkeagtig, jævnt bestøvet både på og mellem ribberne, hvilket ses tydeligt under mikroskop. Ydre mellemlinie er oftest markeret ved to eller flere pletter. Bagvingen er som regel mørkt bestøvet. Bagkroppen hos *M. favicolor* er tydeligt mørkere end hos *M. pallens* (figs 5-8). Denne karakter er ikke registreret i den tidligere litteratur om arten.

M. favicolor ligner i høj grad *M. pallens*, men langt de fleste eksemplarer vil kunne adskilles på udseendet, og det er typisk slidte eksemplarer af den honninggule type, der vil volde besvær. I disse tilfælde er det nødvendigt at undersøge genitalierne for en sikker bestemmelse.

For at lette sammenligningen er de to arters karakterer listet over for hinanden:

Mythimna favicolor (figs 1-4)

Mythimna pallens (figs 5-8)

Imago er gennemsnitligt større: 34-42 mm

Imago mindre: 32-40 mm

Forvinge spids

Forvinge let afrundet

Forvinge honninggul til rødbrun, sidstnævnte er den almindeligste på De frisiske Øer

Forvinge strågul til rød okkergul, sidstnævnte har altid lyse ribber.

Forvinge silkeagtig, jævnt ensfarvet, både på og mellem ribberne

Forvinge stribet, ribber mere eller mindre hvidlige; lyse former kan være overordentligt vanskelige at adskille fra den lyse form af *M. favicolor*

Ydre mellemlinie sædvanligvis markeret ved to eller flere pletter

Ydre mellemlinie sjældent antydet ved to små prikker

Bagvinge silkeagtig glat, hvidlig eller grålig

Bagvinge lysere, hvid, ribber mørkere, grå

Bagkrop grålig, mørkere

Bagkrop hvidlig



Figs 1-4. *Mythimna favicolor*. Fig. 1. han, England, Dover Coort, 23.vi.1933, leg. R. P. Demuth, coll. M. Fibiger; fig. 2. hun, Danmark, SJ, Rømø, 2-8.viii.1996, leg. P. Falck; figs 3, 4. han og hun, Germany, Schleswig-Holstein, Hallig Gröde, 7.vii.1996 og ex. ovo 1986, leg. H. Wegner, coll. M. Fibiger.

Figs 5-8. *Mythimna pallens*. Fig.5. han, Danmark, LFM, Gedesby, ult.viii.1995, leg. M. Fibiger; figs 6-8. han og to hunner, Ungarn, Vörs, 1950, leg. Dr. Kovacs, coll. TMB.

Genitalia

Igennem det seneste årti er genitalpræparationsteknikken, især for storsommerfuglernes vedkommende, blevet væsentlig forbedret. Det har haft stor betydning for adskillelsen af en række tvillingearter, og det er en af de væsentligste grunde til, at *favicolor* nu kan betragtes som god art. Forskellene angives herunder:

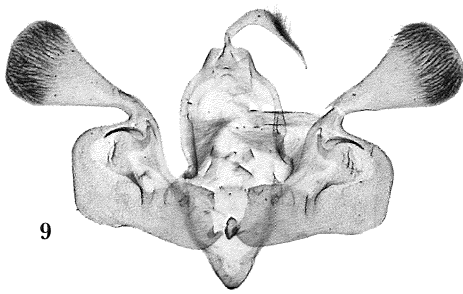
| | |
|---|---|
| <i>M. favicolor</i> (figs 9-10, han; fig. 13, hun) | <i>M. pallens</i> (figs 11-12, han; fig. 14, hun) |
| Valven fra lige store imagines af begge arter markant større | Valven proportionelt markant mindre |
| Valvens ydre underside lige, næsten parallel med costa | Valvens ydre underside buet |
| Cucullus fra lige store imagines af begge arter markant større og bredere | Cucullus proportionelt markant mindre |
| Den basale sacculus-kobling større | Den basale sacculus-kobling mindre |
| Uncus længere | Uncus kortere |
| Aedeagus og vesica fra lige store imagines af begge arter markant længere | Aedeagus og vesica proportionelt markant kortere |
| Cornuti, især i midten, kortere | Cornuti, især i midten, længere |
| Den apikale fortykkelse af vesica længere og bredere | Den apikale fortykkelse af vesica kortere og smallere |
| Appendix bursa distalt bredere | Appendix bursa distalt smallere |

Bionomi

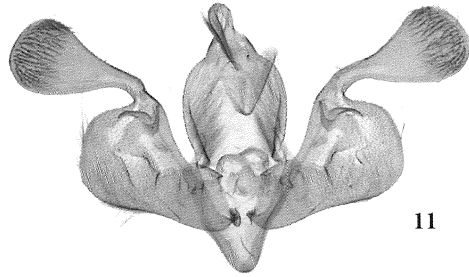
I modsætning til *pallens* er forekomsten af *favicolor* begrænset til saltmarsken- hvor *pallens* dog også optræder talrigt.

Larven af *favicolor* lever på Strand-annelgræs (*Puccinellia maritima*), som især findes på lerede strandenge, og som navnlig har stor betydning i vadehavet, hvor den indfinder sig på vaderne, så snart bunden er hævet så meget, at havet ikke længere overskyller den to gange daglig, men kun ved ekstremt højvande. I fangenskab er alm. hundegræs (*Dactylis glomerata*) og enårig rapgræs (*Poa annua*) blevet brugt som alternativ foderplante (Goater in Heath et al., 1979). *M. pallens* lever på en række græsser bl.a. alm. hundegræs (*Dactylis glomerata*), alm. kvikgræs (*Agropyrum repens*), mose-bunke (*Deschampsia caespitosa*) og enårig rapgræs (*Poa annua*).

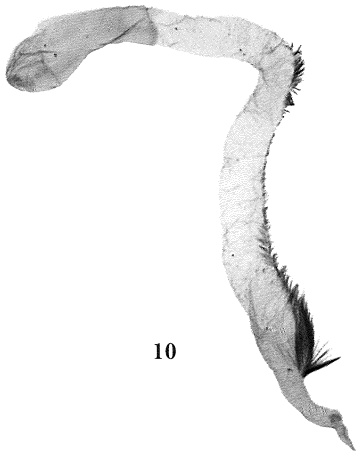
Larverne af de to arter ligner hinanden, men hos *favicolor* er pigmenteringen kraf-



9



11



10



12

Fig. 9. *Mythimna favicolor*. Han genitalier, genit. præp. 1323 M. Fibiger.

Fig. 10. *Mythimna favicolor*. Aedeagus med udblæst vesica af samme.

Fig. 11. *Mythimna pallens*. Han genitalier, genit. præp. 260 M. Fibiger.

Fig. 12. *Mythimna pallens*. Aedeagus med udblæst vesica af samme.

tigere. Hos begge arter er der tale om natlarver, der overvintrer som små, og som er fuldvoksne i slutningen af maj.

M. favicolor

Forekomst begrænset til saltmarsken

Flyvetid fra slut juni til begyndelsen af august. 2. generation i september er sjældent forekommende (South, 1973).

Parring observeret på græsstrå efter kl. 23.00

M. pallens

Forekommer på tør bund, men flyver også i saltmarsken

Flyvetid 14 dage senere. 2. generation er sædvanlig.



13



14

Fig. 13. *Mythimna favicolor*. Hun genitalier, genit.præp. 2722 M. Fibiger.

Fig. 14. *Mythimna pallens*. Hun genitalier, genit. præp. 2720 M. Fibiger.

Imagines forvinger fremtræder ensfarvet, silkeagtig i lysskær fra stavlygte og HG-pære

Fanges oftere på græsblomster og sukker end på lys

Larve stærkere pigmenteret

Foderplanter: Strand-annelgræs (*Puccinellia maritima*)
I fangenskab også alm. hundegræs og enårig rapgræs (Goater in Heath et al., 1979)

Nat-larve, overvintrer meget lille (nyklækket), fuldvoksen slut maj

Puppe lidt større, kremaster længere

Imagines forvinger fremtræder stribet i lysskær fra stavlygte og HG-pære

Fanges på både lys og sukker

Larve let pigmenteret

Foderplanter: Alm. hundegræs (*Dactylis glomerata*), alm. kvikgræs (*Agropyrum repens*), mose-bunke (*Deschampsia caespitosa*) og enårig rapgræs (*Poa annua*)

Nat-larve, overvintrer lille, fuldvoksen slut maj

Puppe lidt mindre, kremaster kortere

I England er der publiceret observationer om krydsparringer mellem *M. favicolor* og *M. pallens* (Goater in Heath et al., 1979), men det behøver ikke at være et bevis for, at de to arter er samme art; dels er krydsparringer mellem meget nærstående arter ikke usædvanlige (men dog sjældne), og dels er den lyse form af *M. pallens* overordentlig svær at adskille fra tilsvarende *M. favicolor*; og observationen kan således være baseret på en fejlbestemmelse.

Udbredelse

Indtil videre er *M. favicolor* kun fundet i marskegnene ved Den engelske Kanal og Nord-søen i England, Holland, Nordvest-Tyskland og i Sydvest-Danmark.

De foreløbigt registrerede danske fund er (kronologisk):

SJ: Rømø, 2 stk. 20. og 28.vii.1966, leg. O. Rich, coll. Midtsønderjyllands Museum, Gram.

SJ: Rømø, 1 stk. 22.viii.1990, 1 stk. 13.ix.1991, 4 stk. 19.vii.-8.viii.1996, leg. & coll. P. Falck, G. Jeppesen, J. Mikkelsen og B. Lynggård.

SJ: Ballum Sluse, 3 stk. 11.vii.1995, leg. & coll. H. Wegner: 1 stk., M. Fibiger; 1 stk. ZMUC.

WJ: Oksby, 1 stk., 15-28.viii.1997, leg. & coll. J. Møller & V. Hansen.

SJ: Marbæk, 1 stk., 27.viii.-5.ix.1997, leg. & coll. P. Falck, G. Jeppesen, J. Mikkelsen og B. Lynggård.

WJ: Langli feltstation, 1 stk., 30.viii.1997, leg. & coll. K.E. Stovgaard.

SJ: Rømø, 1 stk. 30.vi.-8.vii.1998, leg. & coll. P. Falck, J. Mikkelsen og B. Lynggård

WJ: Oksby, 1 stk., 4-18.ix.1998, leg. & coll. J. Møller & V. Hansen.

WJ: Tingodden, 1. stk., 4-18.ix.1999, leg. & coll. J. Møller & V. Hansen.

SJ: Rømø, 4 stk. 6-20.ix.1999, leg. & coll. P. Falck, J. Mikkelsen og B. Lynggård

Tak til

Forfatterne ønsker specielt at takke Hartmut Wegner, Adendorf, Tyskland, som hjalp os med at få gang i at undersøge artsforholdet og udbredelsen i Danmark nærmere. En tak til *Mythimna*-eksperten, afdøde Marton Hreblay, Ungarn, for diskussioner vedrørende *M. favicolor*'s status. Gert Brovad, ZMUC, takkes for de smukke fotografier.

Litteratur

- Fibiger, M. & Hacker, H., 1991. Systematic List of the Noctuidae of Europe. – Esperiana 2: 1-109.
Goater, B., in Heath, J. et al., 1979. *The Moths and Butterflies of Great Britain and Ireland*. Vol. 9. 288 pp. London.
Hoffmeyer, S., 1992. *De Danske Ugler*. 387 pp. + 33 tavler. Århus.

- Hreblay, M., 1992. Paläarktische Taxa der *Mythimna* (*Aletia*) *pallens* L. – *impura* Hb. – Artengruppe (Lepidoptera: Noctuidae). – *Esperiana* 3: 513-529.
- Karsholt, O. & Schmidt Nielsen, E., 1976. *Systematisk fortegnelse over Danmarks sommerfugle*. 128 pp. Klampenborg.
- Nowacki, J. & M. Fibiger, in Karsholt, O. & Razowski, J., 1996. *The Lepidoptera of Europe*. 380 pp. Stenstrup.
- Rich, O. T., 1967. *Leucania favicolor* (Barr.) - ny art for Danmark. – *Lepidoptera N.S.* 1: 73-75.
- South, R., 1973. *The moths of the British Isles*. 427 pp. London.
- Skytte Christensen, M. & H. Anthon, 1958. *Danmarks Vilde Planter*. I-III. 731 pp. + 304 tavler. København.