

Fund af småsommerfugle fra Danmark i 2003 (Lepidoptera)

Otto Buhl, Per Falck, Benny Jørgensen, Ole Karsholt, Knud Larsen & Flemming Vilhelmsen

Buhl, O., P. Falck, B. Jørgensen, O. Karsholt, K. Larsen & F. Vilhelmsen:
Records of Microlepidoptera from Denmark in 2003 (Lepidoptera).
Ent. Meddr. 72: 33-46. Copenhagen, Denmark, 2004. ISSN 0013-8851.

This article reports on interesting Danish Microlepidoptera collected in 2003, and comments on remarkable findings from previous years. The classification and nomenclature follow the Danish catalogue (Karsholt & Stadel Nielsen, 1998), which is based on the European checklist (Karsholt & Razowski (eds), 1996).

Seven species are reported as new to the Danish fauna: 1) *Agonopterix multiplicella* (Erschoff, 1877) (Depressariidae). One specimen was caught in a light trap in the island of Bornholm. 2) *Eupoecilia cebrana* (Hübner, 1813) (Tortricidae). One specimen was caught flying in the afternoon around the host plant in the island of Bornholm. 3) *Acleris stettinensis* Leraut, 2003 (Tortricidae). The species is similar to *A. emargana*, but it has more brownish forewings with two rows of raised black scales across the wing. The form with yellow ground colour is less contrasting than *emargana* and much rarer. The species is widespread in Denmark, but more local than *emargana*. It feeds on *Salix pentandra* between rolled leaves. It is full-grown at the end of June or beginning of July. The colour of the larva is bluish green. The distribution is north European. 4) *Endothenia pullana* (Haworth, 1811) (Tortricidae). One specimen was caught in late afternoon sunshine in the island of Bornholm. In late September a few larvae were found at the same locality in stems of *Stachys palustris*. The full-grown larva overwinters in the stem and makes its flight hole just before pupation. We could not confirm the differences in genitalia towards *E. nigricostana* (Hw.) described by Razowski (2003). 5) *Eucosma wimmerana* (Treitschke, 1835) (Tortricidae). Two specimens was taken in light traps in the island of Bornholm. 6) *Cydia millenniana* (Adamczewski, 1967) (Tortricidae). One specimen was taken in a light trap in the island of Møn in southeastern Denmark. 7) *Hellinsia inulae* (Zeller, 1852) (Pterophoridae). One specimen was taken in a light trap in the island of Bornholm. One species, *Clavigesta sylvestrana* (Curtis, 1850) (Tortricidae) is deleted from the Danish list due to misidentification.

The total number of Danish Depressariidae is now 45, of Tortricidae 378 and of Pterophoridae 39. The total amount of Microlepidoptera (families Micropterigidae-Pyralidae) found in Denmark is now 1525 and Macrolepidoptera 945, all together 2470 species.

Correspondance to: Småsommerfuglelisten, Zoologisk Museum, Universitetsparken 15, DK-2100 København Ø, Danmark.

Denne oversigt over fund af nye, sjældne og biologisk eller faunistisk set interessante småsommerfugle er udarbejdet efter de samme retningslinier som de 24 foregående årslister publiceret i *Entomologiske Meddelelser*.

Vejrmæssigt var 2003 kendetegnet af en meget solrig og tør marts og tør april, der også var solrig, mod slutningen blev mere fugtig. I maj, juni og juli var der overskud af nedbør i forhold til normalgennemsnittet, dog mindst mod øst; alle 3 måneder (især

Pyralidae	SJ	EJ	WJ	NWJ	NEJ	F	LFM	SZ	NWZ	NEZ	B	I alt
<i>Aphomia zelleri</i> (Joan.)							38	9		2	102	151
<i>Oncocera semirubella</i> (Sc.)		1				1	5	1		1	17	26
<i>Myelois circumvoluta</i> (Fourc.)	123	29				22	30	21		8	220	453
<i>Euchromius ocella</i> (Hw.)												
<i>Crambus heringiellus</i> H.-S.											44	44
<i>Catoptria verellus</i> (Zinck.)												
<i>Schoenobius gigantella</i> (D.&S.)	2					6	7			6	5	26
<i>Cynaeda dentalis</i> (D.&S.)								1			4	5
<i>Evergestis extimalis</i> (Sc.)							5			1	12	18
<i>Evergestis aenealis</i> (D.&S.)		1					21			1	105	128
<i>Udea ferrugalis</i> (Hb.)	5	5	13				7				3	33
<i>Loxostege turbidalis</i> (Tr.)							1					1
<i>Loxostege sticticalis</i> (L.)	12	4	1			3	50	1	1	24	180	275
<i>Pyrausta aerealis</i> (Hb.)							2				5	7
<i>Nascia ciliaris</i> (Hb.)	2						3	7			3	15
<i>Sitochroa palealis</i> (D.&S.)	1	77				38	45	5		16	161	343
<i>Ostrinia palustralis</i> (Hb.)								1			17	18
<i>Mecyna flavalis</i> (D.&S.)												
<i>Palpita vitrealis</i> (Rossi)		1										1
<i>Nomophila noctuella</i> (D.&S.)	2016	485	4211		54	474	5519	211	9	75	2576	15630
Samlet registrering	2161	603	4224		54	544	5733	257	10	134	3454	17174
Antal fælder med pyralider	13	10	17		3	4	21	3	1	3	25	100
Antal fælder uden pyralider				1			3					4
Antal fældeindberetninger i alt	13	10	17	1	3	4	24	3	1	3	25	104

Tabel 1. Pyralider registreret fra automatiske lysfælder i Danmark i 2003.

Tabel 1. *Pyralidae* recorded from automatically light traps in Denmark in 2003.

juli) havde flere soltimer end normalen. Juli måneds laveste temperatur på 8,1°C er den højeste minimumstemperatur for juli, der nogensinde er målt (i 2002 var den 7,5°C). Både august og september var udpræget varme, solrige og tørre måneder med stort minus i nedbørgennemsnittet. Alle nævnte 7 måneder marts–september havde månedsmiddeltemperatur fra 0,6 til 2,5°C over normalgennemsnittet, mens oktober blev 2,2°C koldere end normalgennemsnittet for perioden 1961-90. Helt usædvanligt havde oktober 67% flere soltimer på landsplan end gennemsnittet (www.dmi.dk/vejlr).

Vi kan i denne liste berette om 7 arter, der er nye for den danske fauna: *Agonopterix multiplicella* (Erschoff, 1877) (Depressariidae), *Eupoecilia cebrana* (Hübner, 1813) (Tortricidae), *Acleris stettinensis*, Leraut, 2003 (Tortricidae), *Endothenia pullana* (Haworth, 1811) (Tortricidae), *Eucosma wimmerana* (Treitschke, 1835) (Tortricidae), *Cydia millenniana* (Adamczewski, 1967) (Tortricidae) og *Hellinsia inulæ* (Zeller, 1852) (Pterophoridae). Der blev i 2003 rapporteret 41 nye distriktsfund, hvilket er betydeligt flere end forrige år (Buhl et al., 2003: 65). 17 af disse blev gjort på Bornholm, hvor også flertallet af de nye arter blev fundet.

Vi beretter desuden om følgende fund af særlig interesse: Af *Platyptilia farfarellus* (Zeller), der i 2002 fandtes som ny for Danmark i et enkelt eksemplar, blev der i 2003 fundet det andet danske eksemplar. Af *Eudonia murana* (Curt.), som sidst var fundet i 1983, og som var betragtet som forsvundet, fandtes to eksemplarer i 2003. Der blev desuden gjort fund af nogle meget lokale arter på nye steder. Bemærkelsesværdige er især *Hypercallia citrinalis* (Scop.) fra Nordjylland og *Crambus alienellus* (Germ. & Kaul.) fra Bornholm.

Flere arter, der i disse år er under udbredelse, fortsatte i 2003 denne tendens. Det drejer sig bl. a. om *Caloptilia populetorum* (Zell.), *Phyllonorycter leucographella* (Zell.), *Cameraria ohridella* (Deschka & Dimić), *Argyresthia trifasciata* Stgr., *Eucosma metzneriana* (Tr.), *Crombrugghia distans* (Zell.), *Nephopterix angustella* (Hb.) og *Anania verbascalis* (D. & S.).

Der arbejdes fortsat med taxonomien af *Clavigesta* (K. Larsen, in prep.) (se Buhl et

al., (2003: 66)), men det kan allerede nu fastslås, at angivelsen af *C. sylvestrana* (Curtis, 1850) fra Danmark (Buhl et al., 2002: 73) beror på en fejlbestemmelse, og denne art må igen slettes af den danske liste. Også i denne liste afstår vi fra at bringe fund af arter i denne gruppe, indtil ovennævnte undersøgelser er afsluttet.

I lighed med de foregående år bringer vi i tabel 1 en oversigt over (især) migrerende pyralider, der er indberettet fra automatiske lysfælder – og kun fra disse fælder, idet øvrige indberetningerne om de pågældende arter er meget sporadiske. Sådanne 'træk-sommerfugle' omtales kun i listen, hvis de repræsenterer nye distriktsfund, eller hvis der er tale om særligt sjældne arter, fx *Loxostege turbidalis* (Tr.). Som det fremgår af tabellen blev *Nomophila noctuella* (D. & S.) fundet i så stort antal, at det udgør mere end 90% af registreringerne. Andre arter som *Euchromius ocella* (Hw.) og *Palpita vitrealis* (Rossi) blev ikke eller kun meget sparsomt registreret fra disse lysfælder i 2003.

Antallet af danske Depressariidae er nu 45, af Tortricidae 378 og af Pterophoridae 39. Det samlede antal af Microlepidoptera (familierne Micropterigidae-Pyralidae) fundet i Danmark er nu 1525. I 2003 blev der tilføjet fem arter til listen over danske Macrolepidoptera (Madsen et al., 2004: 3; Goater et al. 2003: 191-194), hvorefter denne omfatter 945 arter. Der er således kendt 2470 arter af sommerfuglearter fra Danmark.

Som nævnt øverst i denne indledning er formålet med disse årlige lister at publicere fund af nye, sjældne og biologisk eller faunistisk set interessante småsommerfugle. Det grundlæggende kriterium for udvælgelsen af fund til listen er, at det skal indeholde nye oplysninger. Derfor gentages fund af sjældnere arter fra allerede kendte lokaliteter normalt ikke. Herved adskiller småsommerfuglelisterne sig fra de årlige fundlister over Macrolepidoptera, der publiceres som tillæg til *Lepidoptera* (Madsen et al., 2004).

Den systematiske opdeling samt rækkefølgen og nomenklaturen følger *Revideret katalog over de danske Sommerfugle* (Karsholt & Stadel Nielsen, 1998). Opdelingen af Danmark i distrikter er ligeledes den samme som heri. Fund af præimaginale stadier medtages normalt kun, hvis der foreligger klækket materiale. Navne på planter følger *Dansk Feltflora* (Hansen (ed.), 1981). Forkortelsen NHMÅ henviser til Naturhistorisk Museum, Århus og ZMUC til Zoologisk Museum, København.

Småsommerfuglelisten er et kollektivt produkt, men i de tilfælde, hvor enkeltpersoner har leveret grundige kommentarer til en art, anføres de ansvarliges navne i parentes efter kommentarerne, på samme måde som finderne angives i parentes efter de enkelte fund. Næste årsliste vil blive udarbejdet efter de samme retningslinier. Indberetninger om fund af småsommerfugle fra 2004 bedes sendt til ovenstående adresse eller på e-mail (okarsholt@zmuc.ku.dk) senest i forbindelse med *Entomologisk Årsmøde*.

ERIOCRANIIDAE

Eriocrania sparrmannella (Bosc). LFM: UA07 Horreby Lyng, 1 stk. 5.v.2003 (P. Szyska). **Ny for LFM.**

NEPTICULIDAE

Ectoedemia decentella (HS.). NWZ: PG27 Røsnæs, 1 stk. 30.vi.2003 (U. Seneca).

Ectoedemia amani Svens. B: WB00 Svaneke, 17 stk. 21.-25.vii.2003 (P. Falck), 2 stk. 23.-24.vii.2003 (P. Szyska).

PRODOXIDAE

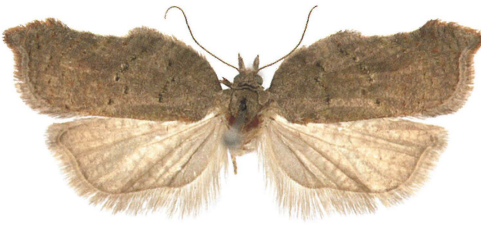
Lampronia fuscata (Tgstr.). LFM: UA39 Mandemarke, 1 stk. 25.-31.v.2003 (O. Karsholt).



1



2



3



4



5



6



7



8



9



10

HELIOZELIDAE

Incurvaria pectinea Hw. B: WB00 Paradisbakkerne, 1 stk. 17.v.2003 (P. Falck). **Første fund fra B efter 1959.**

TINEIDAE

Karsholtia marianii (Rbl.). SZ: PG64 Sorø Sønderskov, antal la. 12.vi.2003, på død gren af *Corylus avellana* (Hassel) (K. Gregersen).

Triaxomasia caprimulgella (Stt.). NEZ: UB47 København Ø, 1 stk. 23.vi.-10.vii.2003 (O. Karsholt).

PSYCHIDAE

Banksia conspurcatella (Zeller, 1850). F: NG52 Assens, antal la., pu. & imagines 19.iii.-25.iv.2003 (N.-H. Madsen m. fl.). Største antal flyvende hanner konstateret i dagene 27.-31.iii.2003.

GRACILLARIIDAE

Caloptilia populetorum (Zell.). EJ: PH58 Anholt, By, 2 stk. 10.-14.viii.2002 (R. Bygebjerg, coll. NHMÅ); F: NG84 Stige, 2 stk. 10. og 11.viii.2003 (O. Buhl); NWZ: PG47 Føllenslev, 1 stk. 23.vii.2003 (E. Palm). **Ny for EJ og F.** Arten er i disse år hyppig i store dele af Danmark.

[*Caloptilia azaleella* (Brants)]. NEZ: UC32 Nakkehoved Fyr, 1 stk. 18.-26.vii.2002 (G. Jeppesen). Indslæbt art.

Caloptilia robustella Jäckh. B: VA99 Øster Sømarmen, 1 stk. 14.viii.2003 (P. Falck). **Ny for B.**

Phyllonorycter leucographella (Zell.). SZ: PG64 Sorø By, 2 stk. 5.vi.2003; i august-september 2003 sås talrige miner på *Malus* (Æble) og *Pyrus* (Pære) (K. Gregersen). **Ny for SZ.**

Cameraria ohridella (Deschka & Dimić). F: NG93 Tarup-Davinde, 2 la. 6.ix.2003 (O. Buhl), NG85 Otterup, flere la. 11.ix.2003 (N. Lykke), NG84 Stige, 3 la. 12.ix.2003, NG82 Brobyværk, Onsebakke, 2 la. 13.ix.2003, NG95 Hofmangsgave, 2 la. 13.ix.2003 (O. Buhl), NG45 Hindsgavl, 5 la. 23.ix.2003 (O. Buhl, L. Jensen), NG76 Jersore, 2 la. 4.x.2003 (N. Lykke); SZ: PG64 Sorø By, antal la. 28.viii.2003 (K. Gregersen); NEZ: UB85 Rye Skov, Kirkemosen, antal la. 27.vi.2003 (K. Gregersen), UB47 København Ø, 1 stk. 21.-24.vii.2003 (O. Karsholt), UB27 Høje Taastrup, antal la. 4.ix.2003 (K. Gregersen). **Ny for F og NEZ.** På Fyn blev arten konstateret ved fund af larver overalt i distriktet i september og oktober 2003 (O. Buhl).

Phyllocnistis labyrinthella Bjerk. WJ: MG46 Vejers, antal la. 27.ix.2003, *Populus alba* (Sølv-Poppel) (E. Vesterhede, F. Vilhelmsen), MG45 Oksby, antal la. 5.x.2002, *Populus alba* (Sølv-Poppel) (U. Seneca); B: B90 Almindingen, antal pu. 24.viii.2003, *Populus alba* (Sølv-Poppel) (P. Falck). **Ny for WJ og B.**

Fig. 1. *Agonopterix multiplicella* (Ersch.). Hun. Letland, Riga, 4.ix.1981, 18 mm.

Fig. 2. *Eupoecilia cebrana* (Hb.). Han. Sverige, Sk., Nymö, 26.v.1963, 16 mm.

Fig. 3-4. *Acleris stettinensis* Leraut. Fig. 3. Hun, Dania, F, Fåborg, Kalekoengen, 9.viii.1920, 22 mm.

Fig. 4. Hun, Dania, NEJ, Skagen, la. 26.vi.1978, 19 mm.

Figs 5-7. *Endothenia pullana* (Hw.). Fig. 5, hun, Dania, B, Neksø, la. 26.ix.2002, 13 mm. Fig. 6, han, England, 12 mm. Fig. 7, han, Dania, B, Neksø, la. 26.ix.2002, 13 mm.

Fig. 8. *Eucosma wimmerana* (Tr.). Hun, Dania, B, Sømarmen, 6.vi.2003, 18 mm.

Fig. 9. *Cydia millenniana* (Adamc.). Han, Dania, LFM, Mandemarke, 1.-4.vi.2003, 17 mm.

Fig. 10. *Hellinsia inulae* (Zell.). Hun, Tjekkiet, Moravia, Marefy, 27.viii.1978, 17 mm.

YPONOMEUTIDAE

[*Prays citri* (Mill.)]. F: NG84 Stige, 1 stk. 28.viii.2003 (O. Buhl). Indslæbt art.

Argyresthia trifasciata Stgr. SZ: PG64 Sorø By, 7 stk. 5.vi.2003 (K. Gregersen); B: WB00 Årsdale, 1 stk. 6.vi.2003 (P. Falck). **Ny for SZ og B.**

Argyresthia glaucinella Zell. NWZ: PG46 Astrup Gods, Jyderup, 8 stk. 22.vi.2003 (U. Seneca). **Ny for NWZ.**

YPSOLOPHIDAE

Ypsolopha sequella (Cl.). B: WB00 Saltuna, 1 stk. 30.viii.-1.ix.2001 (M. Top-Jensen), 2 stk. 1.viii. og 6.viii.2003 (P. Falck), WB00 Årsdale, 1 stk. 11.viii.2003 (P. Falck). **Ny for B.**

ACROLEPIIDAE

Digitivalva reticulella (Hb.). B: WB00 Årsdale, 1 stk. 5.vi., 1 stk. 17.vii., 1 stk. 25.vii.2003 (P. Falck), VA99 Øster Sømarken, 1 stk. 6.vi.2003 (P. Falck).

BEDELLIIDAE

Bedellia somnulentella (Zell.). NEZ: UB47 København Ø, 1 stk. 23.vi.-10.vii.2003 (O. Karsholt). Arten optrådte i antal flere steder på F, LFM og B.

LYONETIIDAE

Lyonetia prunifoliella (Hb.). B: WB00 Årsdale, 1 stk. 9.viii.2003 (P. Falck), WB00 Grisby, 1 stk. 20.viii.2003 (P. Falck). Tidligere kun fundet i 2 eksemplarer.

DEPRESSARIIDAE

Agonopterix multiplicella (Ersch.). B: WB00 Årsdale, 1 stk. 22.v.2003 (P. Falck). **Ny for Danmark.**

Arten (Fig. 1) ligner med sine vinrødbrune forvinger og det lyse, skarpt afgrænsede rodfelt *A. cnicella* (Treitschke, 1832). Palm (1989) nævner, at de to arter kan adskilles på farven af rodfeltet, der hos *cnicella* er gråt, mens det hos *multiplicella* skal være gulbrunt eller vinrødt. Hos det danske eksemplar er rodfeltet imidlertid gråt, hvilket kan skyldes, at dyret er fanget efter overvintring. *A. multiplicella* kan især kendes på, at det lyse rodfelt er tydelig mørkt afgrænset udadtil, samt på at være mere bredvinget. Der er gode genitalforskelle. Disse afbildes hos Palm (1989) og Hannemann (1995).

Larven lever ifølge Hannemann (1995) imellem sammenrullede blade på *Artemisia vulgaris* (Grå-Bynke) i juni. Arten flyver fra sidst i juli og igen efter overvintring i maj.

A. multiplicella er en udpræget østlig art. I Europa er arten fundet i Slovakiet, Ukraine, siden 1970'erne i de Baltiske lande og endelig i Finland (1 stk. i 2000 og 3 stk. i 2001).

A. multiplicella (Erschoff, 1877) placeres i det danske katalog (Karsholt & Stadel Nielsen 1998: 29) efter *A. astrantiae* (Heinemann, 1870). (P. Falck)

Agonopterix capreolella (Zell.). WJ: MG45 Blåvand, 1 stk. 4.-18.x.2003 (V. Hansen, S. B. Larsen, F. Naabye).

Depressaria olerella Zell. B: VA99 Øster Sømarken, 1 stk. 24.vii.2003 (P. Falck).

ELACHISTIDAE

Elachista eleochariella Stt. NWZ: PG37 Saltbæk Vig, flere stk. 21.vi.2003 (O. Karsholt & U. Seneca), 1 stk. 28.vi.2003 (G. Jeppesen).

Elachista pomerana Frey. NWZ: PG46 Halleby Ore, i antal 16.vii.2003 (P. Szyska).

AGONOXENIDAE

Chrysoclista linneella (Cl.). B: VB91 Salene, 1 stk. 25.vi.2003 (P. Falck).

Spuleria flavicaput (Hw.). NWZ: PG27 Røsnæs, 1 stk. 24.v., i antal 29.v.2003 (U. Seneca, F. Vilhelmsen). **Ny for NWZ.**

SCYTHRIDIDAE

Scythris limbella (F.). B: VA99 Øster Sømarken, 1 stk. 19.viii.2003 (P. Falck). **Første fund fra B efter 1959.**

OECOPHORIDAE

Batia lunaris (Hw.). F: NG84 Stige, i antal 6.-30.vii.2003 (O. Buhl); NEZ: UB47 København Ø, 13 stk. 23.vi.-8.viii.2003 (O. Karsholt). Arten er blevet hyppigere på sine få kendte lokaliteter.

Hypercallia citrinalis (Scop.). NEJ: NJ76 Lendum, 1 stk. 5.vii.2003 (F. Helsing). **Ny for NEJ.** Tidligere kun kendt fra Bornholm samt i ét eksemplar fra LFM.

COLEOPHORIDAE

Coleophora fuscocuprella HS. EJ: NH36 Sødal Skov, 6 la. 7.x.2002, *Corylus avellana* (Hassel) (P. Falck). **Første fund fra EJ efter 1959.**

Coleophora binderella (Koll.). SZ: UB11 Præstø, 1 stk. 27.vi.-1.vii.1992 (O. Karsholt). **Ny for SZ.**

Coleophora betulella Hein. SZ: UB11 Præstø, 1 stk. 27.vi.-1.vii.1992 (O. Karsholt). **Ny for SZ.**

Coleophora conspicuella Zell. B: VB80 Sose, antal la. 20.vi.2003, *Centaurea scabiosa* (Stor Knopurt) (P. Falck). **Ny for B.**

Coleophora tamesis Waters. NWZ: PG38 Lille Vrøj, Saltbæk, 1 stk. 16.vii.2003 (U. Seneca), PG17 Røsnæs Fyr, 1 stk. 21.vii.2003 (U. Seneca).

Coleophora adelogrammella Zell. NEZ: PH81 Asserbo, 1 stk. 5.viii.1981 (K. Schnack, coll. ZMUC). **Første fund fra NEZ efter 1959.**

MOMPHIDAE

Mompha subbistrigella (Hw.). B: WB00 Årsdale, i antal 1.v.2003 (P. Falck), VA99 Pedersker, i antal 23.v.2003 (P. Falck). **Ny for B.**

COSMOPTERIGIDAE

Sorhagenia rhamniella (Zell.). NWZ: PG27 Røsnæs, 1 stk. 23.vii.2003 (H. Hendriksen).

Cosmopterix orichalcea Stt. B: WB00 Grisby, 1 stk. 7.vi.2003 (P. Falck), WB00 Årsdale, 1 stk. 8.vi.2003 (P. Falck). **Ny for B.**

GELECHIIDAE

Isophrictis anthemidella (Wcke.). LFM: UA39 Mandemarke, 1 stk. 1.-4.vi. og 1 stk. 9.-13.vi.2003 (O. Karsholt); B: WB00 Grisby, 1 stk. 4.vi., 1 stk. 21.vi.2003 (P. Falck), VA99 Øster Sømarken, 1 stk. 7.vi., 1 stk. 13.vi.2003 (P. Falck). **Ny for B.**

Metzneria santolinella (Amsel). NEZ: UB47 København Ø, 1 stk. 10.-15.vi.2003 (O. Karsholt). Tidligere kun fra NEZ: Hedeland Grusgrav ved Hedehusene.

Bryotropha galbanella (Zell.). NEZ: UB47 København Ø, 1 stk. 15.-20.vii.2003 (O. Karsholt).

Recurvaria nanella (D. & S.). F: NG84 Stige, 1 stk. 29.vii.2003 (O. Buhl).

Gelechia hippophaella (Schrk.). F: NG82 Storeø, Nærå Strand, antal la. 16.vi.2003, *Hippophae rhamnoides* (Havtorn) (O. Buhl).

Chionodes continuella (Zell.). NEZ: Gilleleje, 1 stk. 30.vii.2003 (F. Vilhelmsen).

Brachmia inornatella (Dougl.). B: WB00 Saltuna, 1 stk. 8.vi.2003 (P. Falck). **Ny for B.**

SESIIDAE

Synanthedon flaviventris (Stgr.). EJ: Anholt, Ørkenen, 3 stk. 29.vi.2003 (O. Fogh Nielsen), Anholt, Nordbjerg, 1 stk. 2.vii.2003 (R. Bygebjerg, coll. NHMÅ), Anholt, Porsemosen, 1 stk. 5.vii.2003 (S. Kjeldgaard). **Ny for EJ.** Tidligere kun på Bornholm.

COSSIDAE

Phragmataecia castaneae (Hb.). SZ: UB22 Store Torøje, 1 stk. 3.-6.vi.2003 (K. Larsen, B. Martinsen).

TORTRICIDAE

Gynnidomorpha luridana (Gregs.). B: WB00 Ølene, 1 stk. 1.vii.1957 (B. W. Rasmussen, coll. ZMUC).

Eupoecilia cibrana (Hb.). B: VA99 Boderne, 1 stk. 31.v.2003 (P. Falck). **Ny for Danmark.**

Arten (Fig. 2) ligner med sin karakteristiske urolige vingetegning ikke andre arter i vore omgivelser. Genitalierne afbildes bl. a. af Razowski (2001, 2002).

Larven lever i juli og august i et spind mellem blomsterne og frøene på *Helichrysum arenarium* (Gul Evighedsblomst), på vore breddegrader i ét kuld og i Sydeuropa i to kuld (Razowski 2001, 2002). I starten af august fandtes en del larver i sammenspundne blomster på Gul Evighedsblomst; larverne viste sig dog at være *Homoesoma albatella* (Ragonot, 1887). Viser det sig alligevel, at *cibrana* har danske populationer, er de sandsynligvis meget små, idet værtsplanten er på retur især i det østlige Danmark. Det danske eksemplar er ketsjet om eftermiddagen.

Udbredelsen i vore nærmeste omgivelser omfatter Sverige, hvor den kun er fundet i Skåne og ikke i de sidste årtier (Svensson, pers. med.), Baltikum, Polen, samt dele af Mellemeuropa.

E. cibrana (Hübner, 1813) placeres i det danske katalog (Karsholt & Stadel Nielsen 1998: 43) efter *Agapeta zoeana* (Linnaeus, 1767). (P. Falck).

Cochylidia moguntiana (Rössl.). B: VA99 Øster Sømarken, 1 stk. 14.viii.2003 (P. Falck).

Cochylis roseana (Hw.). LFM: PF36 Maglehøj, 1 stk. 30.vii.-2.viii.2003 (S. B. Christensen).

Acleris maccana (Tr.). NWZ: PG27 Vollerup Overdrev, 2 stk. 8.ix. og 6.xi.2003 (U. Seneca). Desuden i flere eksemplarer fra Bornholm.

Acleris stettinensis (Lerout, 2003). EJ: NG59 Horsens, 1 stk 15.viii.1868, 1 stk. uden dato (O. G. Jensen, coll. ZMUC), NG59 Horsens, Helligkilde, 1 stk 17.viii.1871 (O. G. Jensen, coll. ZMUC); NEJ: NJ 99 Skagen, antal la. 26.vi.1978, *Salix pentandra* (Femhannet Pil) (K. Larsen), NJ89 Hulsig, 1 stk. 7.-9.viii.1980 (K. Schnack, coll. ZMUC), 7 la. 30.vi.1982, *Salix sp.* (Pil) (O. Buhl); F: NG80 Alleskoven (Alliskov), 1 stk. 6.ix.1899 (C. S. Larsen, coll. ZMUC), NG70 Fåborg, Tornehaven, 8 stk. 29.vii.-9.ix.1906, 2 stk. 11.ix.1909, 1 stk. 28.viii.1910, 2 stk. 4. & 7.ix.1917, 5 stk. 23.viii.-2.x.1919, 1 stk. 17.ix.1923, 1 stk. 14.ix.1924 (C. S. Larsen, coll. ZMUC), NG70 Fåborg, Tornehavemosen, 1 stk. 26.viii.1917, 1 stk. 10.viii.1919 (C. S. Larsen, coll. ZMUC), NG80 Kaleko (Kalekoengen), 1 stk. 2.viii.1920, 2 stk. 9.viii.1920, 1 stk. 16.viii.1920, 1 stk. 4.viii.1921, 1 stk. 17.ix.1923 (C. S. Larsen, coll. ZMUC), NG80 Fåborg, Sundvejen, 1 stk. 25.viii.1925 (C. S. Larsen,

coll. ZMUC), NG80 Fåborg, Sundet, 1 stk. 2.viii.1926 (C. S. Larsen, coll. ZMUC); LFM: PF67 Maribo, 1 stk. 1a. 24.vii.1912 (H. P. S. Sønderup, coll. ZMUC), PF66 Godsø Mose, 7 stk. 23.viii.-15.ix.1964 (K. Pedersen & E. Pyndt, coll. ZMUC), PF77 Hanemose, 1 stk. 30.viii.1960 (E. Pyndt, coll. ZMUC), 5 stk. 28.-29.viii.1964 (K. Pedersen & E. Pyndt, coll. ZMUC), UA39 Mandemarke, 1 stk. 20.-22.viii.2001 (O. Karsholt), PF55 Rødbyhavn, 1 stk. 4.ix.2002 (K. Bech); NWZ: PG66 Undløse, 1 stk. 11.viii.1978 (K. Schnack, coll. ZMUC); B: VB91 Åsedam, 1 la. vii.1928, "Berberis", (F. Gudmann, coll. ZMUC), WB00 Svaneke, 1 stk. 12.viii.1993 (P. Falck). **Ny for Danmark.**

Arten (Figs 3-4) ligner den ensfarvede, grålige form af *A. emargana* (Fabricius, 1775), fra hvilken den for nylig er udskilt. *A. stettinensis* kan imidlertid kendes fra denne på, at forvingerne er mere brunlige, og at disse har to tværgående rækker af små, sorte, opretstående skæl. Desuden er den karakteristiske indbugtning på forvingens kant normalt mindre end hos *emargana*. Afstøvede eksemplarer kan have en vis lighed med mørke former af *A. rhombana* (D. & S., 1775). Former, hvor forvingen er opdelt i en gul og en brun del, der er hyppige hos *emargana*, forekommer kun meget sjældent hos *stettinensis*, og hos sådanne eksemplarer er den gule del mørkere. Genitalierne afbildes af Leraut (2003) og Aarvik et al. (in prep).

Den blågrønne larve lever i juni til ind i juli mellem sammenspundne blade i skudspidserne af *Salix* (Pil). Den er i Danmark fundet i antal på *Salix pentandra* (Femhannet Pil). På etiketten af et af de danske eksemplarer er angivet, at det skulle være klækket fra *Berberis*, men det beror utvivlsomt på en fejl. De danske lokaliteter er overvejende moser og vådområder. Sommerfluglen flyver fra slutningen af juli til begyndelsen af oktober.

Udbredelsen er endnu mangelfuldt kendt, men synes især at være nordlig. Ud over Danmark er arten i hvert fald kendt fra Storbritanien, Fennoskandien, Tyskland og Polen.

A. stettinensis (Leraut, 2003) placeres i det danske katalog (Karsholt & Stadel Nielsen, 1998: 44) efter *A. rhombana* (Denis & Schiffermüller, 1775). (O. Karsholt)

Acleris rufana (D. & S.). B: WB00 Saltuna, 1 stk. 15.-16.x.2001 (M. Top-Jensen).

Choristoneura diversana (Hb.). NWZ: PG48 Kåruphøj, 1 stk. 26.vi.2003 (H. Hendriksen). I NWZ tidligere kun kendt fra Hesselø.

Selenodes karelica (Tgstr.). LFM: PF95 Bøtø, 1 stk. 17.vii.2002 (K. Gregersen). I LFM tidligere kun kendt fra Maglehøj (Palm, 1982: 80).

Apotomis lineana (D. & S.). F: NG84 Stige, 2 stk. 14. & 15.vii.2003 (O. Buhl).

Endothenia pullana (Hw.). B: WB00 Nexø, 1 stk. 25.vi.2003, enkelte larver 26.ix.2003, *Stachys palustris* (Kær-Galtetand) (P. Falck). **Ny for Danmark.**

Arten (Figs 5-7) ligner meget *E. ustulana* (Haworth) og en sikker bestemmelse af ikke klækkede eksemplarer vil nok kræve genitalundersøgelse. Et godt fingerpeg ved bestemmelsen er habitatet, idet *pullana* er knyttet til *Stachys palustris* (Kær-Galtetand) og derfor ofte findes i fugtige områder som marskegne, strandenge o.l., mens *ustulana* findes langs skovveje og i skovlysninger, hvor værtsplanten *Ajuga reptans* (Krybende Læbeløs) vokser. En anden nært beslægtet art, der kan volde problemer ved bestemmelsen, er *Endothenia nigricostana* (Haworth, 1811), der dog oftest har en tydelig gulorange dorsalplet, samt virker mørk i forvingens yderste tredjedel (hos *pullana* er denne del af vingen lysere p. g. a. flere blyfarvede linjer og rustrøde skæl). Desuden har *nigricostana* bredere og mere trekantede forvinger. Af larverne fra Neksø klækkede en han med gul dorsalplet (fig. 7). Bortset fra denne plet er eksemplaret identisk med de øvrige (få) eksemplarer fra lokaliteten.

Genitalier afbildes af Bradley et al. (1979: 61) sammen med genitalierne af *ustulana*. Mens der findes sikre forskelle mellem disse to arter, er det vanskeligere at skille *pullana* og *nigricostana* på genitalierne. Razowski (2003) afbilder og beskriver forskelle i de to arters genitalier, men beskrivelserne dækker snarere over forskelle i tegningerne end i reelle forskelle. Genitalierne hos *nigricostana* er ret variable, og det har ikke på basis af det forhåndenværende materiale været muligt at finde klare forskelle fra *pullana*. Pierce & Metcalfe (1922: 47) afbildede ikke genitalierne af *nigricostana*, fordi de ikke kunne adskille dem fra *pullana* (som de kaldte *fuligana*).

Larven lever i stænglen og rodstocken af *Stachys palustris* (Kær-Galtetand) fra juli til maj. Den er gulgrøn med rødbrunt hoved. På den danske lokalitet var larverne sidst i september næsten fuldvoksne. De overvintrede i stænglerne, og det følgende forår gnavede de flyvehul umiddelbart inden forpupningen. Planterne bar ikke spor af larveangreb. Imago flyver i juni-juli, og det danske eksemplar er fanget flyvende sidst på eftermiddagen i solskin.

E. pullana er fundet i de fleste lande i Mellemeuropa samt for nyligt i Finland (Kullberg et al., 2001: 148).

E. pullana (Haworth, 1811) placeres i det danske katalog (Karsholt & Stadel Nielsen, 1998: 47) efter *E. marginana* (Haworth, 1811). (Per Falck)

Phiaris bipunctana (F.). B: WB00 Årdsdale, 1 stk. 4.vi.2003 (P. Falck).

Pristerognatha fuligana (D. & S.). F: NG84 Dallund Sø, 3 la. 26.x.2002, *Impatiens noli-tangere* (Spring-Balsamin) (O. Buhl).

Epinotia subsequana (Hw.). B: WB00 Paradisbakkerne, i antal 17.v.2003 (P. Falck). **Ny for B.**

Crociosema plebejana Zell. WJ: MG55 Ho Klitplantage, 1 stk. 26.ix.2003 (K. Bech, J. Lyngsøe, J. Wiemann); LFM: PF36 Næsby Strand, 1 stk. 23.xi.2003 (K. Bech, F. J. Nielsen, B. J. K. Nielsen).

Eucosma metzneriana (Tr.). EJ: PH14 Glatved Strand, 1 stk. 4.vi.2003 (S. B. Christensen), PH03 Skærsø Plantage, 1 stk. 22.-25.vi.2000 (S. Kaaber), NH93 Strandkær, Mols, 2 stk. 26.-30.vi.2003 (S. Kaaber); F: NG85 Otterup Skov, 1 stk. 3.vi.2003 (N. Lykke); SZ: UB34 Magleby Skov og UB22 Store Torøje, 5 stk. 1.-11.vi.2003 (K. Larsen, B. Martinsen); NWZ: PG65 Lyng Huse, 2 stk. 4.vi.2003 (H. K. Jensen), 1 stk. 26.vi.2003 (K. Rasmussen), PG55 Munke Bjergby, i antal 14.vi. og 16.vi.2003 (K. Gregersen), PG47 Føllenslev, 1 stk. 8.vii.2003 (E. Palm); NEZ: UB26 Hedeland, 1 stk. 5.vi.2003 (K. Rasmussen), UB47 Søborg, 1 stk. 14.vi.2003 (K. Larsen, B. Martinsen), PH81 Melby Overdrev, 1 stk. 26.vi.2003 (K. Bech, P. S. Nielsen). **Ny for SZ.** Desuden flere steder på LFM og B, lokalt i antal.

Eucosma wimmerana (Tr.). B: VA99 Øster Sømarken, 1 stk. 6.vi.2003 (P. Falck), WB00 Årdsdale, 1 stk. 8.vi.2003 (P. Falck). **Ny for Danmark.**

Arten (Fig. 8) ligner ikke andre danske arter af slægten *Eucosma*. Den har brunlighvide forvinger med utydeligt randmærke, samt et meget fremtrædende sølvglinsende spejl. Bagvingerne er grå med hvide frynser. Genitalierne afbildes bl. a. af Razowski (2001, 2003).

Larven er gullig til rødgul med mørkebrunt hoved og nakkeskjold. Den lever fra september til maj i stænglen af *Artemisia campestris* (Mark-Bynke). Larven røber sin tilstedeværelse ved, at de angrebne stængler danner galler. Flyvetiden er maj-juni. Begge de danske eksemplarer er taget på lys.

E. wimmerana findes i Syd- og Mellemeuropa og er i vore nærmeste omgivelser fundet i Baltikum, Polen, Tyskland og Holland.

E. wimmerana (Treitschke, 1835) (syn.: *incana* (Lienig & Zeller, 1846)) placeres i det danske katalog (Karsholt & Stadel Nielsen, 1998: 50) efter *E. messingiana* (Fischer v. Röslerstamm, 1837). (P. Falck)

Pseudococcyx posticana (Zett.). F: NG84 Stige, 2 stk. 10.v.2003 (O. Buhl); B: WB00 Grisby, 1 stk. 4.vi.2003 (P. Falck), VA99 Øster Sømarken, 1 stk. 6.vi.2003 (P. Falck).

Clavigesta sylvestrana (Curt.). Nye undersøgelser (K. Larsen, upubliceret) har vist, at denne art, der blev meldt som ny for landet af Buhl et al. (2002: 73), alligevel ikke forekommer i Danmark.

Ancylis paludana (Barr.). LFM: PF96 Elkenøre Strand, 1 stk. 13.-19.vii.2003 (G. Jeppesen); B: WA09 Snogebæk, 1 stk. 7.-10.viii.1989 (K. Gregersen).

Cydia conicolana (Heyl.). LFM: PF95 Gedesby, 1 stk. 4.vi.2003 (P. Szyska); B: WB00 Årdsdale, 1 stk. 4.vi.2003, 1 stk. 12.vi.2003 (P. Falck). **Ny for B.**

Cydia millenniana (Adamc.). LFM: UA39 Mandemarke, 1 stk. 1.-4.vi.2003 (O. Karsholt). **Ny for Danmark.**

Arten (Fig. 9) kendes på de mørkt gråbrune til blysorte forvinger med en karakteristisk sort plet yderst i midtcellen. Denne kan variere en del i form og størrelse. *C. millenniana* minder om *C. zebeana* (Ratzeburg, 1840), der har fire store, sorte pletter på forvingen. Den kan også forveksles med mørke former af *C. splendana* (Hübner, 1799), men disse mangler altid den sorte plet og flyver i øvrigt senere på sommeren. Genitalierne afbildes bl. a. af Razowski (2001, 2003).

Larven er skinnende gulbrun med brunt hoved, nakkeskjold og analplade. Den lever 2-årigt minerende under barken i tynde grene af *Larix* (Lærk), hvorved en aflang, uregelmæssig harpiks-galle udvikles (afbildet hos Bradley et al., 1979). Den overvintrer og forpupper sig i april-maj det andet år. Flyvetiden er maj-juni. Bradley et al. (1979) angiver, at gallerne især sidder i

sidegrene i mere end to meters højde. I Østrig fandtes galler i topskuddene af unge lærketræer (O. Karsholt, upubliceret).

Arten er udbredt fra England gennem Mellemeuropa til Ural og videre østpå til Øst-Sibirien og Nord-Kina (Razowski, 2003: 118). Den er ikke tidligere fundet nord for Østersøen.

C. millenniana har tidligere været sammenblandet med *C. zebeana*, hvilket først blev erkendt i 1960'erne, hvor Adamczewski (1967) og Steuer (1969) uafhængigt af hinanden beskrev den som henholdsvis *millenniana* og *deciduana*. Sidstnævnte er et synonym, idet Adamczewskis beskrivelse blev publiceret først. Mange steder i litteraturen, fx hos Razowski (2001, 2003) staves artsnavnet *milleniana*, hvilket er en fejl.

C. millenniana (Adamczewski, 1967) indføres i det danske katalog (Karsholt & Stadel Nielsen, 1998: 51) efter *C. grunertiana* (Ratzeburg, 1868). (O. Karsholt).

Pammene ignorata Kuzn. LFM: PF36 Vindeholme Strand, 2 stk. 5.vi.2003 (P. Szyska); SZ: PG64 Sorø By, 1 stk. 30.v. og 2 stk. 4.vi.2003 (K. Gregersen).

Pammene aurita Razow. F: NG85 Bårdesø Mose, 1 la. 22.x.2002, *Acer pseudoplatanus* (Ahorn) (N. Lykke), NG65 Nyhave, Hugget, 1 stk. 6.vii.2003 (J. Rosschou).

EPERMENIIDAE

Phaulernis dentella (Zell.). SJ: NF47 Kragesand, 1 stk. 5.vi.2000 (G. Jeppesen). **Ny for SJ.**

PTEROPHORIDAE

Platyptilia farfarellus Zell. LFM: PF46 Hobyskov, 1 stk. 21.-28.ix.2003 (F. Vilhelmsen). Tidligere kun kendt i ét dansk eksemplar.

Buckleria paludum (Zell.). B: VA99 Øster Sømarken, 1 stk. 7.vi.2003 (P. Falck), WA09 Dueodde, i antal 18.vi.2003 (P. Falck). **Ny for B.**

Hellinsia inulae (Zell.). B: WB00 Årdsdale, 1 stk. 23.ix.2003 (P. Falck). **Ny for Danmark.**

Arten (Fig. 10) ligner især *H. carphodactyla* (Hübner, 1813), der endnu ikke er fundet i Danmark, og *H. distinctus* (Herrich-Schäffer, 1855). *H. inulae* er karakteriseret ved den gulbrune farve på forvingerne. Det adskiller arten fra *carphodactyla*, hvis forvinger er gule. Desuden er pletten ved basis af forvingefligen skarp og tydelig tegnet hos *inulae*, mens den hos *distinctus* virker mere udflydende. Genitaltegninger af alle tre nævnte arter findes hos Gielis (1996).

Arven lever i maj-juni på blomsterknopperne og senere frøene af *Inula salicina* (Pile-Alant) og *Inula britannica* (Soløje-Alant). Flyvetiden i Mellemeuropa er fra juli til september (Gielis, 1996). Det danske eksemplar er taget på lys.

Arten er udbredt i Mellem- og Sydeuropa, og de nærmeste findesteder er i Polen og Tyskland.

H. inulae (Zeller, 1852) placeres i det danske katalog (Karsholt & Stadel Nielsen, 1998: 54) efter *H. distinctus* (Herrich-Schäffer, 1855). (P. Falck)

Crombrugghia distans (Zell.). NWZ: PG17 Røsnæs Fyr, i antal 5.viii.2003 (K. Gregersen, U. Seneca), PG38 Lille Vrøj, Saltbæk, 1 stk. 12.viii.2003 (U. Seneca). **Ny for NWZ.**

PYRALIDAE

Pyralis regalis D. & S. B: WB00 Årdsdale, 1 stk. 14.vii.2003 (P. Falck, J. Møller), WB00 Grisby, 1 stk. 17.vii.2003 (P. Falck, J. Møller).

Etiella zinckenella (Tr.). B: WB00 Årdsdale, 1 stk. 23.ix.-4.x.2003 (P. Falck, J. Møller).

Oncocera semirubella (Scop.). EJ: NH70 Kysing Næs, 1 stk. 11.-17.vii.2003 (P. E. Jørgensen); F: PG06, Fyns Hoved, 1 stk. 13.-17.vii.2003 (L. Hansen), NG84 Stige, 1 stk. 16.vii.2003 (O. Buhl), NG53 Tellerup Bjerger, 6 stk. 23.vii.2003 (O. Buhl, N. Lykke, J. Rosschou), NG53 Lunge Bjerger, 2 stk. 25.vii.2003 (O. Buhl), PF18 Vindeby, Lindelse, 1 stk. 26.vii.2003 (J. Trepax). Arten er i disse år hyppig flere steder i Danmark.

Dioryctria sylvestrella (Raz.). NEZ: UC32 Gilbjerg Hoved, 1 stk. 25.-28.vi.2003 (F. Vilhelmsen).

Nephoterix angustella (Hb.). EJ: NH70 Rude Strand, 1 stk. 15.-19.ix.2003 (S. B. Larsen); WJ: MG55 Skallingen, 1 stk. 14.-20.ix.2003 (V. Hansen, S. B. Larsen, F. Naabye), MG45 Oksby, 1 stk. 14.-20.ix.2003 (V. Hansen, S. B. Larsen, F. Naabye); NWZ: PG27 Vollerup Overdrev, 1 stk. 21.ix.2003 (U. Seneca). **Ny for EJ og NWZ.** Desuden flere steder på LFM og B.

Apomyelois bistratella (Hulst). LFM: PF96 Elkenøre, 1 stk. 19.ix.2003 (G. Jeppesen); B: WB00 Årsdale, 1 stk. 24.vii., 1 stk. 18.viii. 2003 (P. Falck, J. Møller), VB91 Melsted, 1 stk. 7.ix.2003 (P. Falck, J. Møller).

Myelois circumvoluta (Fourc.). NEJ: NJ89 Hulsig, 1 stk. 5.vii.2003 (M. Andersen); EJ: NG78 Amstrup, 4 stk. 16.vi.2003 (P. E. Jørgensen), NH70 Kysing Næs, i antal 4.-17.vii.2003 (P. E. Jørgensen); NWZ: PH50 Lumsås, Sonnerup, 3 stk. 5.-11.vii.2003 (P. Tejlmann). **Ny for NEJ.** Arten er i disse år hyppig flere steder i Danmark.

Euzophera bigella (Zell.). B: WB00 Årsdale, 1 stk. 7.vi.2003 (P. Falck). **Ny for B.** Tidligere kun kendt i to danske eksemplarer fra henholdsvis WJ og LFM.

Ancylosis oblitella (Zell.). B: VA99 Boderne, 1 stk. 7.ix.2003 (K. Larsen).

Homoeosoma nebulella (D. & S.). LFM: UA18 Hårbølle Pynt, 1 stk. 17.-29.vi.2003 (K. Larsen, B. Martinsen); B: VB91 Melsted, 1 stk. 1.viii.2003 (P. Falck, J. Møller), VA99 Boderne, 1 stk. 7.ix.2003 (K. Larsen).

Eudonia murana (Curt.). B: WB00 Årsdale, 1 stk. 9.vi., 1 stk. 12.vi.2003 (P. Falck, J. Møller). **Ny for B.** Senest fundet i 1983 i NEZ. Eksemplarerne fra Bornholm tilhører ligeledes den grå form (se Buhl et al., 2000: 129).

Eudonia delunella (Stt.). B: WB00 Årsdale, 6 stk. 14.vii.-3.viii.2003 (P. Falck), 4 stk. 26. og 30.vii.2003 (M. Andersen), WB00 Svaneke, 8 stk. 21.-25.vii.2003 (P. Falck), 5 stk. 23.-26.vii.2003 (P. Szyska).

Heliothela wulfeniana (Scop.). EJ: PH14 Balle Grusgrav, 1 stk. 26.vi.2003 (S. B. Christensen); NWZ: PG65 Lyng Huse, 2 stk. 20.vii.2003 (K. Gregersen).

Crambus alienellus (Germ. & Kaul.). B: WB00 Årsdale, 1 stk. 5.vi.2003 (P. Falck, J. Møller). **Ny for B.** Tidligere kun kendt fra LFM: Horryby Lyng (1 stk.) samt NEZ: Bøllemosen og Teglstrup Hegn. Det vides ikke, om den stadig findes i Nordsjælland.

Evergestis frumentalis (L.). B: WB00 Årsdale, 1 stk. 6.vi.2003 (P. Falck, J. Møller).

Evergestis extimalis (Scop.). F: PF18 Vindeby, Lindelse, 1 stk. 30.vii.2003 (J. Trepax); LFM: UA17 Hesnæs, 2 stk. 2.-15.viii.2003 (G. Jeppesen); NEZ: UB36 Hundige Havn, 1 stk. 22.-23.vii.2003 (M. Andersen). Herudover en del eksemplarer fra andre landsdele.

Evergestis aenealis (D. & S.). EJ: NH93 Strandkær, Mols, 1 stk. 4.vi.2003 (S. Kaaber); F: PF18 Vindeby, Lindelse, 4 stk. 26. og 30.vii.2003 (J. Trepax), NG84 Stige, 1 stk. 24.viii.2003 (O. Buhl); NWZ: PH50 Lumsås, Sonnerup, 4 stk. 5.vi.-29.vii.2003 (P. Tejlmann), PG47 Føllenslev, 1 stk. 1.viii.2003 (E. Palm).

Loxostege turbidalis (Tr.). LFM: UA18 Rodemark, 1 stk. 17.vii.2003 (A. Madsen), UA06 Ulslev, 1 stk. 19.vii.2003 (M. Andersen); SZ: PG72 Gangesbro, Næstved, 1 stk. 17.vii.2002 (H. Bloch).

Nascia ciliaris (Hb.). SJ: NF59 Als, Nørreskov, 1 stk. 5.-12.vi.2003 (V. Hansen, S. B. Larsen, F. Naabye), NF47 Kragesand, 1 stk. 5.-12.vi.2003 (V. Hansen, S. B. Larsen, F. Naabye); EJ: NG78 Amstrup, 1 stk. 10.vi.2003 (P. E. Jørgensen).

Algedonia terrealis (Tr.). EJ: NH62 Hasle, Århus V, 1 stk. 21.vii.2003 (S. Kaaber).

Ostrinia palustralis (Hb.). SZ: UB34 Magleby Skov og UB22 Store Torøje, 2 stk. 1.-11.vi.2003 (K. Larsen, B. Martinsen). Arten blev desuden meldt i en del eksemplarer fra B og LFM.

Anania verbascalis (D. & S.). EJ: NH72 Århus, 1 stk. 2.viii.2003 (P. E. Jørgensen), NH70 Rude Strand, 2 stk. 9.-11.viii. og 1.-7.ix.2003 (S. B. Larsen), NH94 Kolind, Mårup, 1 stk. 20.-21.viii.2003 (S. Kaaber), NH70 Kysing Næs, 1 stk. 10.-17.ix.2003 (P. E. Jørgensen), NH70 Kysing Næs, 1 stk. 16.ix.2003 (E. Christensen), NH93 Strandkær, Mols, 1 stk. 17.-18.ix.2003 (S. Kaaber); WJ: MG55 Skallingen, 1 stk. 6.-13.ix.2003 (V. Hansen, S. B. Larsen, F. Naabye); SZ: UB34 Magleby Skov og

UB22 Store Torøje, 5 stk. 9.vi.-10.ix.2003 (K. Larsen, B. Martinsen); NWZ: PH50 Lumsås, Sonnerup, 1 stk. 12.viii.2003 (P. Tejlmann); NEZ: UB47 København Ø, 1 stk. 23.vi.-10.vii.2003 (O. Karsholt), UC32 Nakkehoved Fyr, 1 stk. 2.-9.ix. og 1 stk. 20.-29.ix.2003 (B. J. K. Nielsen, N. J. Andersen). **Ny for NWZ.** Desuden flere steder på LFM og B, til dels i antal.

Agrotera nemoralis (Scop.). LFM: UA49 Møns Klint, 3 stk. 4.vi.2003 (K. Bech, J. Lyngsøe); NEZ: UB36 Hundige, 1 stk. 3.vii.2003 (M. Andersen); B: WB00 Årsdale, 1 stk. 4.vi.2003 (N. Hildebrandt, U. Seneca), WB00 Årsdale, 8 stk. 5.-8.vi.2003 (P. Falck, J. Møller), VA99 Øster Sømarmen, 1 stk. 6.vi.2003 (P. Falck, J. Møller), WB00 Saltuna, 1 stk. 6.vi.2003 (P. Falck, J. Møller). **Ny for NEZ.**

Diasemia reticularis (L.). Fundet fra LFM: Elkenøre (Buhl et al., 2003: 75) udgår, idet det drejer sig om *Acrolepia reticulella* (Hb.).

Diasemiopsis ramburialis (Dup.). WJ: MG49 Bjerregård, 1 stk. 14.-20.ix.2003 (V. Hansen, S. B. Larsen, F. Naabye).

[*Duponchelia fovealis* Zell.]. NWZ: PG47 Føllenslev, 1 stk. 4.ii.2003 (E. Palm). Indslæbt art.

Listen for 2003 er udarbejdet på grundlag af indberetninger fra M. Andersen, Greve; K. Bech, Ølsted; R. Bygebjerg, Skagen; E. Christensen, Århus C; S. B. Christensen, Åbyhøj; S. Dysted, Karlstrup pr. Karlslunde; K. Gregersen, Sorø; F. Helsing, Århus C; H. Hendriksen, Jægerspris; H. K. Jensen, Hyllinge pr. Næstved; G. Jeppesen, Elkenøre pr. Idestrup; P. E. Jørgensen, Århus C; S. Kaaber, Århus V; E. O. Krüger, Wedemark, Tyskland; S. B. Larsen, Søften pr. Hinnerup; N. Lykke, Otterup; A. Madsen, Stubbekøbing; N.-H. Madsen, Assens; B. Martinsen, St. Torøje pr. Fakse; B. J. K. Nielsen, Espergærde; E. Palm, Føllenslev; K. Rasmussen, Roskilde; J. Rosschou, Bogense; U. Seneca, Kalundborg; P. Szyska, Gedesby pr. Gedser; P. Tejlmann, Valby; J. Trepax, Svendborg; J. Wiemann, Kulhuse pr. Jægerspris – samt forfatterne egne fund.

Vi har desuden medtaget fund gjort af N. J. Andersen, Frederiksberg; H. Bloch, Næstved; E. Vesterhede, Kastrup; M. Top-Jensen, Østermarie; V. Hansen, Hinnerup; N. E. Hildebrandt, Årsdale pr. Svaneke; F. Naabye, Amstrup pr. Odder; O. Fogh Nielsen, Ry; S. Kjeldgaard, Anholt by; J. Lyngsøe, Allerød; J. Møller, Åkirkeby; F. J. Nielsen, Kokkedal; P. S. Nielsen, Holte.

Vi bringer en tak til alle, der har medvirket til, at denne liste kan give et så fyldestgørende billede som muligt af småsommerfugle-sæsonen 2003.

Desuden ønsker vi at takke G. Brovad, ZMUC for fotografering og montering af tavlerne.

Litteratur

- Adamczewski, S. F., 1967. Remarks on some larch-feeding Tortricids (Lepidoptera, Tortricidae). *Annales Zoologici* 25: 367-371.
- Bradley, J. D., W. G. Tremewan & A. Smith, 1979. *British tortricoid moths*. Tortricidae: Olethreutinae. viii & 336 pp, 43 pls. London.
- Buhl, O., P. Falck, B. Jørgensen, O. Karsholt, K. Larsen & F. Vilhelmsen, 2000. Fund af småsommerfugle fra Danmark i 1999 (Lepidoptera). – *Entomologiske Meddelelser* 68: 121-131.
- Buhl, O., P. Falck, B. Jørgensen, O. Karsholt, K. Larsen & F. Vilhelmsen, 2002. Fund af småsommerfugle fra Danmark i 2001 (Lepidoptera). – *Entomologiske Meddelelser* 70: 65-75.
- Buhl, O., P. Falck, B. Jørgensen, O. Karsholt, K. Larsen & F. Vilhelmsen, 2003. Fund af småsommerfugle fra Danmark i 2002 (Lepidoptera). – *Entomologiske Meddelelser* 70: 65-76.
- Gielis, C., 1996. Pterophoridae. In P. Huemer, O. Karsholt & L. Lyneborg (eds): *Microlepidoptera of Europe* 1: 1-222. Stenstrup.

- Goater, B., L. Ronkay & M. Fibiger, 2003. Catocalinae & Plusiinae. – *Noctuidae Europaea* 10: 1-452. Sorø.
- Hannemann, H.-J., 1995. Kleinschmetterlinge oder Microlepidoptera IV. Flachleibmotten (Depressariidae). – *Die Tierwelt Deutschlands* 69: 1-192. Stuttgart.
- Hansen, K. (ed.), 1981. *Dansk Feltflora*. 559 pp. København.
- Karsholt, O. & P. Stadel Nielsen, 1998. *Revideret katalog over de danske Sommerfugle*. 144 pp. København.
- Karsholt, O. & J. Razowski (eds), 1996. *The Lepidoptera of Europe*. 380 pp. Stenstrup.
- Kullberg, J., A. Albrecht, L. Kaila & V. Varis, 2001. Checklist of Finnish Lepidoptera – Suomen perhosten luettelo. – *Sahlbergia* 6: 45-190.
- Leraut, P., 2003. *Le guide entomologique*. 527 pp. Paris.
- Madsen, A., K. Bech, E. Christensen, M. Fibiger, F. Helsing, L. Jensen, K. Knudsen & H. E. Møller, 2004. Fund af Storsommerfugle i Danmark 2002. – *Lepidoptera* 8 (5), suppl.: 1-59.
- Palm, E., 1982. Atlas over viklernes udbredelse i Danmark (Tortricidae & Cochylidae). – *Dansk faunistisk Bibliotek* 2: 1-110. Klampenborg.
- Palm, E., 1989. Nordeuropas Prydvinger (Lepidoptera: Oecophoridae) – med særligt henblik på den danske fauna. – *Danmarks Dyreliv* 4: 1-247. København.
- Pierce, F. N. & J. W. Metcalfe, 1922. *The genitalia of the group Tortricidae of the Lepidoptera of the British Islands*. xxii + 101 pp, 34 pls. Oundle.
- Razowski, J., 2001. *Die Tortriciden (Lepidoptera, Tortricidae) Mitteleuropas*. 319 pp. Bratislava.
- Razowski, J., 2002. Tortricinae and Chlidanotinae. – *Tortricidae (Lepidoptera) of Europe* 1: 1-247. Bratislava.
- Razowski, J., 2003. Olethreutinae. – *Tortricidae (Lepidoptera) of Europe* 2: 1-301. Bratislava.
- Steuer, H., 1969. Lärchengallenwickler und Lärchenrindenwickler: 2 Arten (Lepidoptera Tortricidae). – *Deutsche entomologische Zeitschrift*, N. F. 16: 389-394.