

Fund af svirrefluer i Danmark i perioden 2000-2003 (Diptera, Syrphidae)

Rune Bygebjerg

Bygebjerg, R.: Records of hoverflies from Denmark in the years 2000-2003. (Diptera, Syrphidae).
Ent. Meddr 72: 81-100. Copenhagen, Denmark, 2004. ISSN 0013-8851.

This article presents new records of rare, local or in other ways interesting Danish hoverflies in the years 2000-2003. The following 7 species are added to the Danish checklist (Torp, 1994 and Bygebjerg, 2001): *Sphagina sibirica* Stackelberg, *Cheilosia ranunculi* Doczkal, *Epistrophe cryptica* Doczkal & Schmid, *Paragus constrictus* Simic, *Psilota anthracina* Meigen, *Orthonevra stackelbergi* Thompson & Torp and *Callicera aurata* (Rossi). With these additions 281 species of Hoverflies are recorded in Denmark.

Rune Bygebjerg, I.P. Jacobsensvej 5, 9990 Skagen, Danmark.
e-mail: r.bygebjerg@stofanet.dk.

Kendskabet til de danske svirreflueres faunistik er ret enestående inden for dansk entomologi. De store mængder af data der blev indsamlet under det landsdækkende atlasprojekt (Torp, 1994), giver blandt andet et godt grundlag for registrering af nogle af de ændringer, der sker i den danske natur i disse år. Mange arter af svirrefluer kan anvendes som indikatorer for truede naturtyper, og den faunistiske viden er særdeles anvendelig for eksempel i forbindelse med naturovervågning og vurdering af naturværdier.

Elmesygens hærgen i landet har formodentlig stor indflydelse på forekomsten af flere arter. Dette gælder først og fremmest enkelte arter, der lever mere eller mindre monofagt på bladlus knyttet til elm. Disse går en usikker fremtid i møde, mens andre arter f.eks. repræsentanter for slægterne *Brachyopa* og *Sphagina* i perioden lokalt har oprådt unormalt talrigt, og det midlertidigt større udbud af døde og døende elmetræer kan meget vel være en del af årsagen hertil.

Artiklen giver en oversigt over fund af svirrefluer i perioden 2000-2003. I flere distrikter har indsamlingsaktiviteten i perioden været ganske stor, og målrettet eftersøgning af sjældne arter har givet mange resultater. Langt de fleste meldte fund af sjældnere danske svirrefluer fra perioden er medtaget. Artiklen indeholder desuden faunistisk eller biologisk set interessante fund. Enkelte hidtil upublicerede fund fra tidligere år er medtaget.

I perioden er der gjort 44 nye distriktsfund. De sjældnere arter, der omtales i denne artikel, er arter, der 1. januar 1994 var kendt i mindre end 45 af de danske 10x10 km UTM-kvadrater. Hermed følges en tradition fra tidligere publicerede artikler om fund af svirrefluer (Torp, 1987, 1990 & 1993, Bygebjerg, 2001). For enkelte af disse arter er der dog så stort et antal registreringer, at oplysninger om hvert enkelt fund ikke er medtaget.

I alt 7 arter tilføjes til den danske checkliste (Torp, 1994 og Bygebjerg, 2001). De nye arter er følgende: *Sphagina sibirica* Stackelberg, *Cheilosia ranunculi* Doczkal, *Epistrophe cryptica* Doczkal & Schmid, *Paragus constrictus* Simic, *Psilota anthracina* Meigen, *Orthonevra stackelbergi* Thompson & Torp og *Callicera aurata* (Rossi).

Antallet af svirrefluearter registreret i Danmark er hermed oppe på 281.

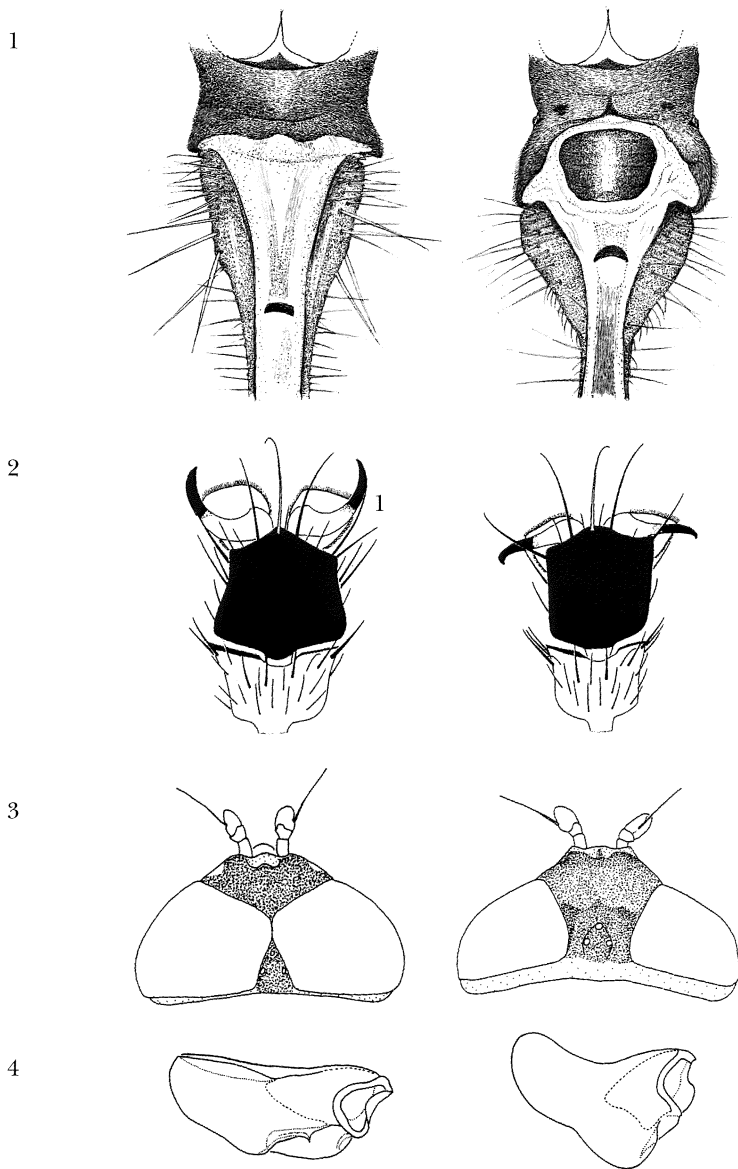


Fig. 1. Underside af bagkrop hos *Sphegina (Asiosphegina) sibirica* (t.v.) og *Sphegina clunipes* (t.h.). Tegnet af Thorkild Munk.

Abdomen seen from beneath of *Sphegina (Asiosphegina) sibirica* (left) and *Sphegina clunipes* (right).

Fig. 2. Yderste fodled på forfødder hos han af *Cheilosia ranunculi* (t.v.) og *C. albitarsis* (t.h.) (efter Doczkal, 2000a).

Segment 5 of front tarsus of male of *Cheilosia ranunculi* (left) og *C. albitarsis* (right).

Fig. 3. *Epistrophe cryptica*. Hoved set fra oven af han (t.v.) og hun (t.h.) (efter Doczkal & Schmid, 1994).

Epistrophe cryptica. Head in dorsal view of male (left) and female (right).

Fig. 4. Hanlige genitalier (gonostylus) hos *Paragus constrictus* (t.v.) og *P. tibialis* (t.h.) (efter Doczkal, 1996).

Male genitalia (gonostylus) *Paragus constrictus* (left) and *P. tibialis* (right).

Af de ovennævnte nye danske arter er fundet af *Callicera aurata* behandlet tidligere (Bygebjerg, 2002a). Fundene af *Orthonevra stackelbergi* og *Psilota anthracina* er i nærværende artikel kun nævnt ganske kort, idet de danske fund af disse arter vil blive omtalt nærmere i artikel om svirrefluer på Møn (Tolsgaard, in prep.).

I juni 2003 blev det første danske eksemplar af *Sphagina sibirica* fundet. Arten er kendt fra de fleste af vore nabolande og har tilsyneladende bredt sig i det vestlige Europa i de seneste år (Speight, 1988, Ball & Morris, 2000), f.eks. kan det nævnes at den i 1991 blev fundet i Skotland som ny for Storbritannien (Stubbs, 1994) og i de følgende år er der gjort en del yderligere fund bl.a. i Wales.

I modsætning til de øvrige tre danske *Sphagina*-arter, der alle er knyttet til løvtræer, er *S. sibirica* fundet i nåleskove og specielt nævnes en tilknytning gran (*Picea*). Der er gode chancer for at arten kan leve i de nordlige og vestlige dele af Jylland, og det er en art, der bør holdes øje med i de kommende år.

S. sibirica har som *S. verecunda* ensfarvet gråt ansigt, men førstnævnte henregnes til sin egen underslægt *Asiosphagina*, og er speciel ved, at den helt mangler bugplade på første bagkropsled (Figur 1). Desuden er der artsspecifikke forskelle i de hanlige genitaler (Thompson & Torp, 1986).

Doczkal (2000a) har udskilt *Cheilosia ranunculi* fra arten *Cheilosia albitarsis*. Begge disse arter findes i Danmark. *C. ranunculi* er foreløbigt registreret fra distrikterne NEJ, EJ, F og NEZ men en stor del af det omfattende danske materiale er endnu ikke gennemgået. Hunnerne kan ikke bestemmes med sikkerhed. Ud over forskelle i genitalierne er det bedste kendetegn hos hannerne formen på yderste fodled på forfødderne (Figur 2), desuden har *C. ranunculi* på 2. bagkropsled udelukkende hvide hår, mens der hos *C. albitarsis* næsten altid er enkelte helt sorte hår ved de forreste hjørner. For yderligere kendetegn henvises til Doczkal (2000a).

I 1994 blev der beskrevet 3 nye arter i slægten *Epistrophe* (Doczkal & Schmid, 1994), heraf er foreløbigt *Epistrophe cryptica* registreret fra Danmark. Af øvrige danske arter ligner *E. cryptica* især *E. nitidicollis*, men *E. cryptica* kan kendes på at panden er næsten helt sort (Figur 3). Desuden er vingernes basalceller hos *E. cryptica* helt dækket af mikroskopiske hår.

Paragus constrictus er nu registreret fra Danmark. Den har hidtil været sammenblandet med *Paragus tibialis*. De to arter kan kun adskilles på de hanlige genitaler (Figur 4). For yderligere detaljer henvises til Doczkal (1996) og Vujic et al. (1998). Langt hovedparten af det danske materiale er kontrolleret, og figur 5 og 6 viser de to arters kendte danske udbredelse. Af de på kortet i "Danmarks Svirrefluer" angivne registreringer af *P. tibialis* auct., er det kun fra 2 UTM-kvadrater (WJ: MH41 og MG49), hvor belægsmateriale ikke har kunnet opspores. Som det fremgår af udbredelseskortene, er *P. tibialis* langt den sjældneste af de to arter i Danmark, og den synes at være i tilbagegang. Arten vurderes truet (kategori EN) i den nye rødliste (Bygebjerg, 2004).

Ifølge Goeldlin de Tiefenau (1996) og Speight (1999) er der inden for slægten *Syrphus* nogle ganske få europæiske registreringer af hunner, der synes at være den nordamerikanske art *Syrphus rectus*. Hanner af denne art kan på nuværende tidspunkt ikke adskilles fra *S. vitripennis*. Hunnen ligner mest *S. ribesii*, idet benene er næsten helt gule. Det bedste kendetegn er at 2. basalcelle hos hunner af *S. ribesii* er helt dækket af mikroskopiske hår. Der er fortsat nogen usikkerhed vedrørende taxonomisk status for de europæiske fund, der ifølge Goeldlin henføres til en særlig underart *S. rectus bretolensis*. På trods af denne usikkerhed er danske eksemplarer af *S. rectus* nævnt i nærværende liste.

Efter udgivelsen af en ny nøgle for alle europæiske arter af slægten *Eristalis* (Hippa et al., 2001) er det danske materiale af arterne i *rupium*-gruppen ved at blive gennemgået, og reviderede kort over den danske udbredelse for disse arter er under udfærdigelse. Både *E. picea* og *E. pseudorupium* ser ud til at brede sig i landet i disse år (Bygebjerg, 2002b).

I Ernst Torps bog "Danmarks svirrefluer" fra 1994 er tavlefigur nr. 326 ved en fejl

angivet som *Criorhina floccosa*. Det afbildede individ befinder sig nu i samlingen på Zoologisk Museum i København, og det er utvivlsomt en hun af *C. asilica*. I Ernst Torps referencesamling er alle øvrige eksemplarer af *C. floccosa* bestemt korrekt, så det er uvist hvordan fejlen er opstået. *C. floccosa* er således ikke med på farvetavlerne i "Danmarks svirrefluer".

Følgende danske arter er berørt af navneændring siden Torp (1994) og Bygebjerg (2001):

5. *Paragus pecchiolii* Rondani, 1857 (= *Paragus majoranae* Rondani, 1857).

119. *Trichopsomyia joratensis* Goeldlin, 1997 (= *Trichopsomyia carbonaria* (Meigen, 1822)).

212. *Eumerus funeralis* Meigen, 1822 (= *Eumerus tuberculatus* Rondani, 1857).

235. *Eristalis lineata* Harris, 1776 (= *Eristalis horticola* (De Geer, 1776)).

258. *Xylota jakutorum* Bagatshanova, 1980 (= *Xylota coeruleiventris* Zetterstedt, 1838).

Desuden er ifølge Doczkal (2000b) navnet til den i Europa forekommende tvillingart til *Leucozona lucorum* ikke som tidligere publiceret *L. nigripila* Mik, 1888, men i stedet *L. inopiata* Doczkal, 2000.

På slægtsniveau følges her den opfattelse at *Pachysphyria* og *Pyrophaena* nu betragtes som underslægter i slægten *Platycheirus*. Tilsvarende betragtes *Ischyrosyrphus* som underslægt i slægten *Leucozona*, og *Neocnemodon* betragtes som underslægt i slægten *Heringia*.

Tallene foran artsnavnene svarer til dem, der anvendes i "Danmarks svirrefluer" (Torp, 1994). Nomenklatur og systematik følger som udgangspunkt Torp (1994), i tilfælde af navneændringer angives navnet fra "Danmarks Svirrefluer" i parentes.

Listen er udarbejdet på grundlag af materiale eller oplysninger fra følgende personer:

Ken A. Alminde, Horsens. Otto Buhl, Stige. Hugo N. Christensen, Thisted. Thorkild Munk, Ebeltoft. Bent Haagen Petersen, Frederiksberg. Jørgen Rosschou, Eskildstrup. Søren Tolsgaard, Højbjerg. Morten Top-Jensen, Østermarie. Ian Robert Wynne, Zoologisk Institut, Københavns Universitet.

Tak til Tore R. Nielsen, Norge, Ulrich Schmid, Tyskland og Martin C. D. Speight, Irland for bistand i forbindelse med verificering af bestemmelsen af dele af materialet.

3. *Paragus finitimus* Goeldlin, 1971. Klithede-Maskesvirreflue.

NEJ: Skagen, NJ99: 1 stk. ♀ 25.vi. 2001 (R. Bygebjerg). Sandmilen, NJ99: 1 stk. ♂ 27.vii. 2002 (R. Bygebjerg). Ålbæk Plantage, NJ88: 1 stk. ♀ 29.vii. 2000 (R. Bygebjerg). – EJ: Grenå Hede, PH15: 1 stk. ♂ 1.viii. 2001 og 2 stk. ♂ 28.vi. 2003 (S. Tolsgaard).

5. *Paragus pecchiolii* Rondani, 1857 (= *Paragus majoranae* Rondani, 1857). Skov-Maskesvirreflue.

NEJ: Troldekskoven, Rold Skov, NH59: 1 stk. ♀ 1.vi. 2000 (R. Bygebjerg). – WJ: Tågelund, NG16: 1 stk. ♂ 5.vi. 2003 (R. Bygebjerg). EJ: Grenå Sønderstrand, PH15: 1 stk. ♀ 3.viii. 2003 (T. Munk). Fovslet Skov, NG24: 1 stk. ♂ 13.viii. 2000 (R. Bygebjerg). – NEZ: Køge Ås, UB15: 1 stk. ♂ 31.v. 2000 (S. Tolsgaard). – SZ: Holmegaards Mose, PG73: 1 stk. ♀ 4.vi. 2002 (R. Bygebjerg). – LFM: Tjennemærke Skov, PF57: 2 stk. (♂ & ♀) 6.vi. 2002 (R. Bygebjerg). Hannenov Skov, PF87: 1 stk. ♂ 23.viii. 2001 (S. Tolsgaard) og 2 stk. (♂ & ♀) 5.vi. 2002 (Tolsgaard & Bygebjerg).

Ny for distrikterne NEJ og WJ. Navneændring ifølge Sommaggio (2002).

0. *Paragus constrictus* Simic, 1986.

NEJ: Sandmilen, NJ99: 1 stk. ♂ 26.viii. 2000 (R. Bygebjerg). Storedal, Læsø, PJ25: 3 stk. ♂ 10.-12.vii. 2002 på Smalbladet Høgeurt (*Hieracium umbellatum*) og Angelik (*Angelica sylvestris*) (O. Buhl). – NWJ: Bøgsted Rende, MJ61: 1 stk. ♂ 7.vii. 2002 (S. Tolsgaard).

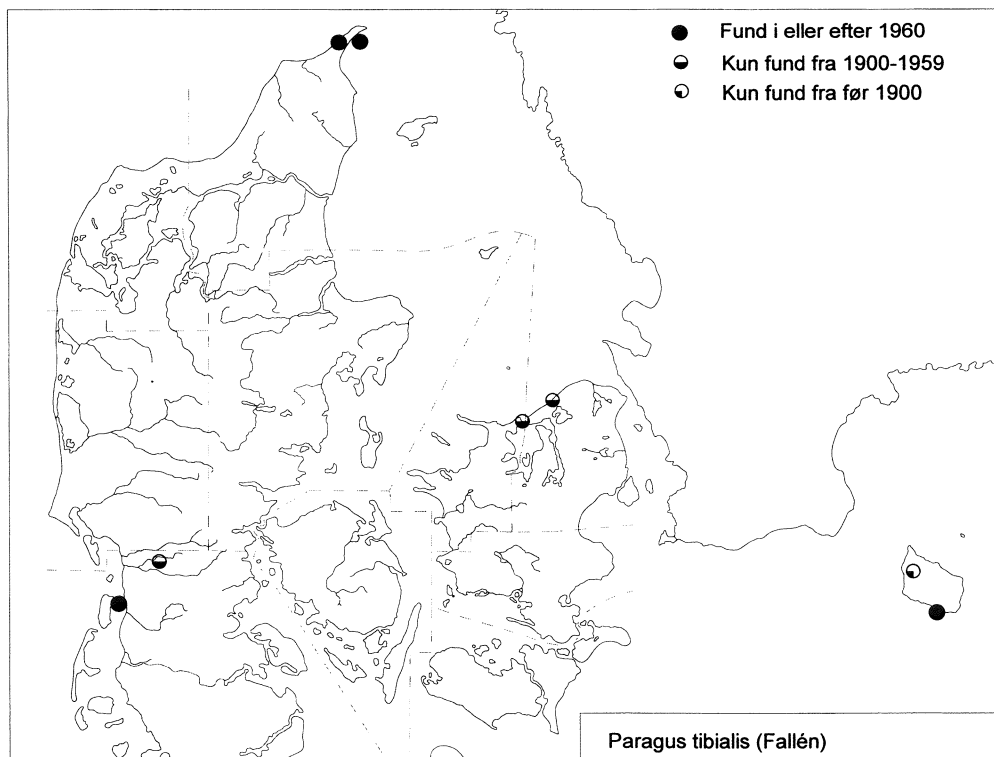


Fig. 5. Danske fund af *Paragus tibialis*.

– SJ: Rømø Nørreland, MG61: 5 stk. ♂ 15.viii. 2001 (Tolsgaard & Bygebjerg). Rømø Sønderland, MG60: 2 stk. ♂ 15.viii. 2001 (Tolsgaard & Bygebjerg). Mølby, Rømø, MG70: 1 stk. ♂ 20.viii. 2003 (S. Tolsgaard).
 Arten er nyudskilt fra *Paragus tibialis*.

12. *Platycheirus (Pachysphyria) ambiguus* (Fallén, 1817). Gråpletet Spiralhårsflue.
 NEJ: Skagen By, NJ99: 2 stk. ♀ 22.v. 2003 (R. Bygebjerg). Ålbæk ved Gårdbogård, NJ88: 2 stk. (♂ & ♀) 23.v. 2001 og 2 stk. ♀ 10.v. 2003 (R. Bygebjerg). – EJ: Sønderbjerg, Anholt, PH58: 1 stk. ♀ 29.v. 2002 på Alm. Røn (*Sorbus aucuparia*) nær ved et slåenkrat (R. Bygebjerg). – F: Stige, NG84: 1 stk. ♀ 12.v. 2001 og 1 stk. ♀ 9.v. 2002 (O. Buhl). – NEZ: Tisvilde, UC11: 1 stk. ♀ 11.v. 2003 og 1 stk. ♂ 20.v. 2003 begge på blomstrende Æble (*Malus* sp.) (B. Haagen Petersen).

13. *Platycheirus (Pachysphyria) transfugus* (Zetterstedt, 1838). Gulpletet Spiralhårsflue.
 EJ: Glatved, PH14: 1 stk. ♀ 25.v. 2003 (T. Munk). – LFM: Høvblege, UA49: 1 stk. ♀ 28.v. 2003 (S. Tolsgaard).
Ny for distriktet EJ. Der kendes nu 3 danske eksemplarer af denne art.

17. *Platycheirus discimanus* Loew, 1871. Skive-Bredfodsflue.
 NEJ: Bunken Plantage, NJ88: 2 stk. ♀ 8.v. 2001 og 12.v. 2001 (R. Bygebjerg). Ålbæk Plantage, NJ88: 2 stk. (♂ & ♀) 6.v. 2001 og 8.v. 2001 (R. Bygebjerg). Tolne Skov, NJ77: 1 stk. ♀ 5.v. 2000 (R. Bygebjerg). Rold Skov, NH49: 1 stk. ♀ 1.v. 2000 (R. Bygebjerg). – EJ: Noringure Skov, NH64: 1 stk. ♂ 27.iv. 2000 (R. Bygebjerg). – NEZ: Tisvilde, UC11:

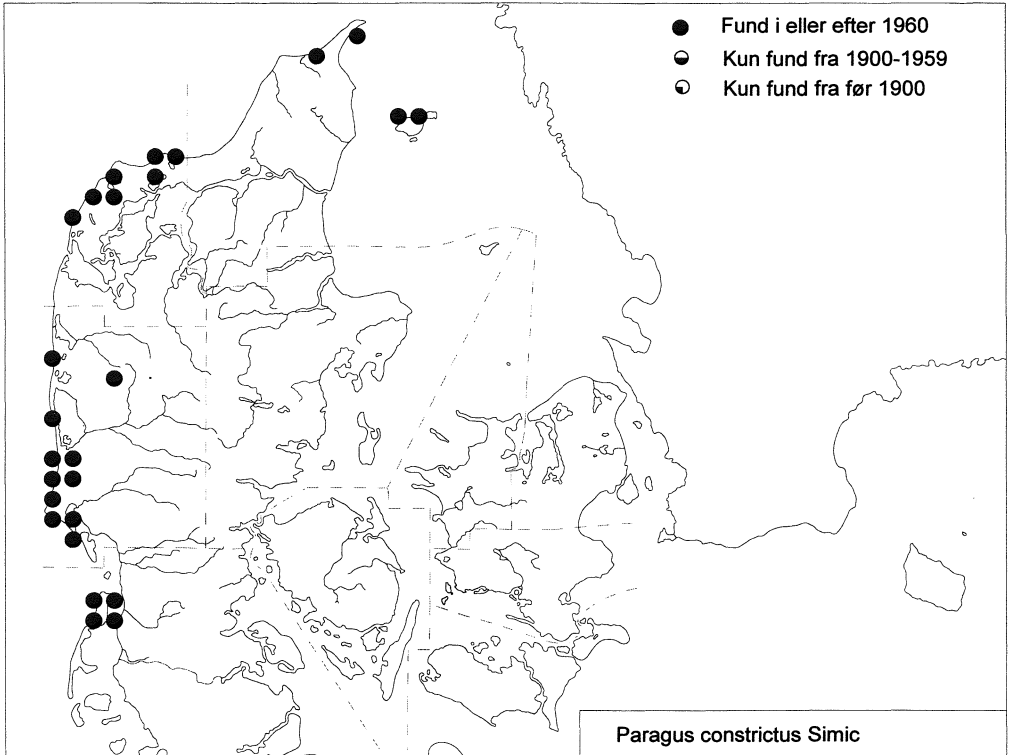


Fig. 6. Danske fund af *Paragus constrictus*.

4 stk. (♂ & 3 ♀) 12.v. 2000 og 9.-31.v. 2001 (B. Haagen Petersen). – B: Almindingen, VB90: 5 stk. (3 ♂ & 2 ♀) 1.v. 2001 på pilerakler (*Salix* sp.) (R. Bygebjerg).

Ny for Bornholm.

18. *Platycheirus europaeus* Goeldlin, Maibach & Speight, 1990. Europæisk Bredfodsflue. NEJ: Grenen, NK90: 1 stk. ♀ 18.viii. 2000 (R. Bygebjerg). Præstesø, Råbjerg, NJ88: 1 stk. ♀ 1.ix. 2000 (R. Bygebjerg). – EJ: Wilhelmineslyst, Anholt, PH58: 1 stk. ♀ 25.-27.v. 2002 (R. Bygebjerg). Byen/Kæret, Anholt, PH58: 1 stk. 10.-15.viii. 2002 (S. Tolsgaard). Skramsø Plantage, PH03: 1 stk. ♂ 10.v. 2002 (T. Munk). Fuglslev, PH03: 1 stk. ♂ 29.vi. 2003 (T. Munk). Hestedamshoved, Jelling Skov, NG27: 1 stk. ♂ 15.vi. 2003 (R. Bygebjerg). Klejs Bakker, NG57: 4 stk. ♀ 23.v.-6.vi. 2003 (K. Alminde). – SZ: Holmegaards Mose, PG73: 1 stk. ♀ 4.vi. 2002 (R. Bygebjerg).

20. *Platycheirus immarginatus* (Stæger in Zetterstedt, 1849). Kyst-Bredfodsflue. NEJ: Bunken plantage, NJ88: 3 stk. ♂ ved bredden af branddam 16.vi. 2000 (R. Bygebjerg). – EJ: Flakket, Anholt, PH58: 8 stk. 28.-30.v. 2001 (R. Bygebjerg). Porsemosen/Ørkenen, Anholt, PH58: 1 stk ♀ 30.v. 2001 (R. Bygebjerg). – LFM: Ulvshale, UB20: 1 stk. ♀ 8.viii. 2003 (R. Bygebjerg).

22. *Platycheirus occultus* Goeldlin, Maibach & Speight, 1990. Sløret Bredfodsflue. NEJ: Sandmilen, NJ99: 1 stk. ♀ 29.vii. 2002 (R. Bygebjerg). Ålbæk Plantage, NJ88: 2 stk. ♀ 18.v. 2002 og 1 stk. ♂ 30.iv. 2003 (R. Bygebjerg). WJ: Nørremosen, Skærsø, NG16: 1 stk. ♀ 16.vii. 2003 (R. Bygebjerg). – EJ: Wilhelmineslyst, Anholt, PH58: 3 stk. ♀ 25.v. 2002

(R. Bygebjerg). Flakket, Anholt; PH58: 1 stk. ♂ 10.-15.viii. 2002 og 2 stk. ♂ 2.vii. 2003 (S. Tolsgaard). Løvenholm Skov, NH95: 1 stk. ♀ 7.viii. 2001 (S. Tolsgaard). – SJ: Rønmø Nørrelund, MG61: 1 stk. ♀ 15.viii. 2001 (S. Tolsgaard). Bjergskov Overdrev, NF29: 1 stk. ♀ 31.v. 2003 (K. Alminde). – LFM: Ulvshale, UB20: 1 stk. ♀ 7.vi. 2002 (R. Bygebjerg). – B: Almindingen, VB90: 1 stk. ♂ 12.v. 2001 (L. Trolle) og 1 stk. ♂ 24.v. 2001 (M. Top-Jensen).

Ny for SJ og Bornholm. Arten kendes hermed fra alle de 11 danske distrikter.

24. *Platycheirus perpallidus* Verrall, 1901. Bleg Bredfodsflue.

NEJ: Ålbæk Plantage, NJ88: 2 stk. ♂ 18.v. 2002 (R. Bygebjerg). – WJ: Gyttegårds Plantage, NG07: 3 stk. ♂ 16.vii. 2002 (R. Bygebjerg). – EJ: Flakket, Anholt, PH58: 4 stk. ♂ 28.-30.v. 2001 (R. Bygebjerg). Allestruggård Plantage, NH67: 1 stk. ♀ 13.v. 2002 (R. Bygebjerg). Gjesing Mose, NH95: 3 stk. (♂ & 2 ♀) 7.viii. 2001 (R. Bygebjerg). SZ: Holmegaards Mose, PG73: 1 stk. ♂ 20.viii. 2001 (R. Bygebjerg).

Ny for distriktet SZ.

28. *Platycheirus sticticus* (Meigen, 1822). Lille Bredfodsflue.

NEZ: Tisvilde, UC11: 1 stk. ♀ 1.viii. 1997 og 1 stk. ♀ 15.vii. 2001 (B. Haagen Petersen).

29. *Platycheirus tarsalis* (Schummel, 1836). Tidlig Bredfodsflue.

NEJ: Lerbæk Skov, NJ97: 4 stk. (♂ & 3 ♀) og yderligere 4 stk. observeret 14.-15.v. 2000 (R. Bygebjerg). Rugtved Skov, NJ84: 3 stk. ♂ 13.v., 15.v. og 22.v. 2000 (R. Bygebjerg). – EJ: Ørnbjerg Mølle, Skramsø Plantage, PH03: 1 stk. ♀ 1.vi. 2003 (T. Munk). "Kilderne", Molslaboratoriet ved Femmøller, NH93: 1 stk. ♀ 6.vi. 1996 (T. Munk). – LFM: Høvblege, Møn, UA49: 1 stk. ♀ 27.v. 2003 (R. Bygebjerg). – B: Saltuna, WB01: 1 stk. ♀ 20.v. 2002 (M. Top-Jensen).

Ny for distriktet NEJ.

32. *Chrysotoxum arcuatum* (Linnaeus, 1758). Klit-Hvepsesvirreflue.

SJ: Draved Skov, MF99: 1 stk. ♀ 12.viii. 2000 (O. Buhl).

Første fund fra distriktet SJ efter 1960.

36. *Chrysotoxum vernale* Loew, 1841. Forårs-Hvepsesvirreflue.

NEJ: Bjergby, NJ67: 1 stk. ♀ 9.vi. 2000 (R. Bygebjerg). Tolne Skov, NJ77: 1 stk. ♀ 3.vi. 2000 (R. Bygebjerg). Bannerslund ved Elling, NJ87: 1 stk. ♀ 23.v. 2001 (R. Bygebjerg). Blokhus Plantage, NJ34: 1 stk. ♀ 20.vi. 2000 (R. Bygebjerg). Høstemark Skov, NJ71: 1 stk. ♀ 17.v. 2002 (R. Bygebjerg). – EJ: Pindstrup, NH85: 1 stk. ♀ 21.v. 2002 (R. Bygebjerg). Glatved Grusgrav, PH14: 1 stk. ♀ 25.v. 2003 (S. Tolsgaard).

[00. *Syrphus rectus* Osten Sacken, 1875.

EJ: Anholt Fyr, PH69: 1 stk. ♀ 27.v. 2001 (R. Bygebjerg, verif. M. Speight). Århus, NH72: 1 stk. ♀ 16.x. 1993 (S. Tolsgaard). – SJ: Gasse Skrøp, MG91: 1 stk. ♀ 2.viii. 1987 (J. Mahler, col.: NHMA). NEZ: Frederiksdal, UB38: 1 stk. ♀ 7.viii. 1903 (C. R. Larsen col.: NHMA).]

41. *Epistrophella euchroma* (Kowarz, 1885). Smuk Glanssvirreflue.

NEJ: Napstjært, NJ88: 1 stk. 11.v. 2000 på Pil (*Salix* sp.) (R. Bygebjerg). Bunken Plantage, NJ88: 1 stk. 13.v. 2001 (R. Bygebjerg). Tolne Skov, NJ77: 1 stk. 5.v. 2000 (R. Bygebjerg). Pikkerbakken ved Frederikshavn, NJ96: 1 stk. 4.v. 2000 og 1 stk. 14.v. 2001 på Slåen (*Prunus spinosa*) (R. Bygebjerg). Nordmarken, Læsø, PJ25: 1 stk. 29.v. 2003 (I. R. Wynne). Rugtved Skov, NJ84: ca. 15 stk. observeret 13.v. 2000 (Bygebjerg & Munk). Høstemark Skov, NJ71: 1 stk. 17.v. 2002 (R. Bygebjerg). – EJ: Glesborg Kær, PH16: 1 stk. 16.v. 2000

på Ahorn (*Acer pseudoplatanus*) (R. Bygebjerg). Gjerrild Overskov, PH16: 1 stk. 16.vi. 2002 (S. Tolsgaard). Moesgaard, NH71: 2 stk. 12.v. 2003 (S. Tolsgaard). Treldekirkeskoven, NG56: 1 stk. 19.v. 2001 (K. Alminde). – LFM: Ulvshale, UB20: 1 stk. 29.v. 2003 (R. Bygebjerg).

00. *Epistrophe cryptica* Doczkal & Schmid, 1994.

NEJ: Kandestederne, NJ89: 1 stk. ♂ 14.vi. 1996 fundet i opskyl (leg. R. Bygebjerg, det. U. Schmid). – EJ: Højkol, NH41: 1 stk. ♂ 28.iv. 1990 (leg. S. Tolsgaard, det. U. Schmid).

Ny for Danmark.

44. *Epistrophe grossulariae* (Meigen, 1822). Stikkelsbær-Glanssvirreflue.

NEJ: Skagen Klitplantage, NJ99: ca. 20 eksemplarer observeret 19.-26.vi. 2001 (R. Bygebjerg). – NWJ: Hvidbjerg Klitplantage, MJ60: 1 stk. ♀ 20.vii. 2000 på Blåhat (*Knautia arvensis*) (S. Tolsgaard). – EJ: Fuglslev, PH03: 1 stk. ♀ 30.v. 2003 (T. Munk).

47. *Epistrophe flava* Doczkal & Schmid, 1994 (= *E. ochrostoma*). Bleg Glanssvirreflue.

NEZ: Køge Ås, UB15: 3 stk. ♀ 31.v. 2000 (Tolsgaard & Bygebjerg). – LFM: Ulvshale, UB20: 1 stk. ♂ 8.vi. 2003 (S. Tolsgaard). Hannenov Skov, PF87: 1 stk. ♀ 5.vi. 2002 (S. Tolsgaard).

Ny for distriktet LFM.

50. *Eupeodes bucculatus* (Rondani, 1857) (= *E. latilunulatus*). Bredplettet Marksvirreflue.

NEJ: Skagen Klitplantage, NJ89: 1 stk. ♀ 14.ix. 2000 (R. Bygebjerg). – EJ: Anholt, By/Kæret, PH58: 1 stk. ♀ 24.-29.v. 2002 (S. Tolsgaard).

53. *Eupeodes nielseni* (Dusek & Laska, 1976). Mørk Marksvirreflue.

B: Sorthat, VB81: 1 stk. ♂ 3.v. 2001 (R. Bygebjerg).

Ny for Bornholm.

55. *Lapposyrphus lapponicus* (Zetterstedt, 1838). Laplands-Svirreflue.

NEJ: Bunken Plantage, NJ88: 1 stk. ♀ 8.v. 2001 på Pil (*Salix* sp.) (R. Bygebjerg). Uggerby Plantage, NJ68: 1 stk. ♂ 22.viii. 2000 (R. Bygebjerg). – NEZ: Tisvilde, UC11: 1 stk. ♂ 2.vii. 1995 og 1 stk. ♀ 5.viii. 2000 (B. Haagen Petersen). – B: Saltuna, WB01: 1 stk. ♀ 26.-27. ix. 2001 fanget på UV-lys (M. Top-Jensen).

Første fund fra Bornholm (Top-Jensen, 2003).

61. *Dasysyrphus pauxillus* Williston, 1887 (= *D. nigricornis*). Nordisk Skovsvirreflue.

NEZ: Tisvilde, UC11: 1 stk. ♂ 2.vii. 1995, 1 stk. ♂ 4.v. 1999 og 1 stk. ♂ 8.v. 2002 på Fjeld-Ribs (*Ribes alpinum*) (B. Haagen Petersen). – B: Sorthat, VB81: 1 stk. ♂ 3.v. 2001 (R. Bygebjerg).

Ny for Bornholm. Angivelserne i den seneste fundliste af to fund af denne art fra distrikt EJ, UTM-kvadratet PH03 har ikke kunnet verificeres, idet det ene eksemplar er fejlbestemt, og det andet er bortkommet.

66. *Leucozona (Ischyrosyrphus) glaucius* (Linnaeus, 1758). Blåplettet Svirreflue.

EJ: Norringure Skov, NH63: 1 stk. ♀ 30.viii. 2001 (R. Bygebjerg). Ørnbjerg Mølle, Skramsø Plantage, PH03: 1 stk. ♂ 25.vii. 2002 (T. Munk). – SZ: Holmegaards Mose, PG73: observeret i antal 20.viii. 2001 (Tolsgaard & Bygebjerg).

68. *Melangyna barbifrons* (Fallén, 1817). Mørk Svirreflue.

NEJ: Hulsig, NJ89: 2 stk. ♀ 5.-8.v. 2001 (R. Bygebjerg). Bunken Plantage, NJ88: 2 stk. ♀ 8.-9.v. 2001 og 1 stk. ♀ 25.iv. 2002 (R. Bygebjerg). Ålbæk, NJ88: 2 stk. ♀ 8.-15.v. 2001 (R.

Bygebjerg). Svinkløv Plantage, NJ13: 1 stk. ♂ 14.iv. 2003 (R. Bygebjerg). Sandmosen, Kås, NJ33: 1 stk. ♀ 14.iv. 2003 (R. Bygebjerg). – WJ: Trehuse ved Frederiks, NH14: 1 stk. ♀ 20.iv. 2002 (R. Bygebjerg). Ilskov, NH03: 2 stk. ♂ 28.iii. 2003 (R. Bygebjerg). – EJ: Stenholt Skov, NH22: 4 stk. ♂ 31.iii. 2002 og 1 stk. ♂ 28.iii. 2003 (R. Bygebjerg). Højkol, NH41: 3 stk. ♀ 11.iv. 2002 (S. Tolsgaard). Pinds Mølle, NH61: 1 stk. ♂ 26.iii. 2002 (S. Tolsgaard). – B: Almindingen, VB90: 1 stk. ♀ 1.v. 2001 (R. Bygebjerg).

Ny for distrikterne WJ og Bornholm.

69. *Melangyna compositarum* (Verrall, 1873). Kurve-Svirreflue.

NEJ: Skagen, NJ99: 1 stk. ♂ 25.vi. 2001 (R. Bygebjerg). – NWJ: Bøgsted Rende, MJ61: 1 stk. ♂ 12.vii. 2002 (S. Tolsgaard). – EJ: Anholt By, PH58: 4 stk. ♂ 30.vi.-2.vii. 2003 (S. Tolsgaard). Norringure Skov, NH63 1 stk. ♂ 12.viii. 2000 (R. Bygebjerg). Stavtrup, NH62: 1 stk. ♀ 12.vi. 2000 (S. Tolsgaard).

Ny for distriktet NWJ. Der er forholdsvis få fund af denne art fra Jylland.

76. *Meligramma guttata* (Fallén, 1817). Plettet Svirreflue.

NEJ: Skagen Klitplantage, NJ99: ca. 20 eksemplarer observeret 19.vi.-2.vii. 2001 (R. Bygebjerg).

77. *Meligramma triangulifera* (Zetterstedt, 1843). Trekant-Svirreflue.

NEJ: Skagen By, NJ99: 1 stk. ♂ 22.v. 2003 (R. Bygebjerg). Lerbæk Skov, NJ97: 1 stk. ♀ 14.v. 2000 (R. Bygebjerg). Pikkerbakken ved Frederikshavn, NJ96: 1 stk. ♂ 14.v. 2001 (R. Bygebjerg). – EJ: Tinning Skov, NH63: 1 stk. ♀ 18.v. 2000 (R. Bygebjerg). – F: Æbelø, NG76: 2 stk. ♀ 29.v. 2001 (malaisefælde, leg.: ZMUC, col.: O. Buhl). Langesø, Ruehede Skov, NG74: 1 stk. ♀ 3.v. 2000 på Almindelig Hæg (*Prunus padus*) (O. Buhl).

82. *Parasyrphus nigratarsis* (Zetterstedt, 1843). Sortfodet Busksvirreflue.

NEJ: Napstjært, NJ88: 3 stk. (♂ & 2 ♀) 11.v. 2000 på Pil (*Salix* sp.) (R. Bygebjerg). Nymølle Bæk, NJ75: 2 stk. ♀ 4.vi. 2001 (R. Bygebjerg). – EJ: Allestrupgård Plantage, NH67: 1 stk. ♂ 13.v. 2002 (R. Bygebjerg).

84. *Parasyrphus vittiger* (Zetterstedt, 1843). Bjerg-Busksvirreflue.

NEJ: Skagen, NJ99: 1 stk. ♀ 26.v. 2000 og 1 stk. ♀ 26.vi. 2001 (R. Bygebjerg). Sandmilen, NJ99: 1 stk. ♀ 20.vii. 2002 (R. Bygebjerg). Rold Skov, NH49: 1 stk. ♂ 1.v. 2000 på Pil (*Salix* sp.) (R. Bygebjerg).

85. *Xanthogramma festivum* (Linnaeus, 1758). Tidlig Ornamentsvirreflue.

EJ: Klejs Bakker, NG57: 1 stk. ♂ 25.v. 2003 og yderligere et eks. observeret 29.v. 2003 (K. Alminde). – NEZ: Tisvilde, UC11: 1 stk. ♂ siddende på sandet sti 12.v. 2000 og observeret samme sted 20.v. 2002 og 2.vi. 2002 (B. Haagen Petersen). – LFM: Høvblege, Møn, UA49: 2 stk. (♂ & ♀) 28.v. 2003 (Tolsgaard & Bygebjerg).

88. *Didea alneti* (Fallén, 1817). Grøn Buesvirreflue.

NEJ: Skagen, NJ99: 1 stk. ♂ 11.vi. 2003 (R. Bygebjerg). Skagen Klitplantage, NJ89: 1 stk. ♀ 10.ix. 2000 (R. Bygebjerg). Svinkløv, NJ23: 1 stk. ♀ 14.vi. 2000 på Almindelig Kongepen (*Hypochoeris radicata*) (O. Buhl). – EJ: Anholt Fyr, PH69: 1 stk. ♀ 25.vii. 2001 (R. Bygebjerg). Anholt ved Kæret, PH58: 1 stk. ♀ 4.ix. 2001 (R. Bygebjerg). Hemmed, PH06: 1 stk. ♀ 13.vi. 2001 (S. Tolsgaard). Lauerbjerg, NH54: 1 stk. ♂ 23.vii. 2002 (R. Bygebjerg). Norringure Skov, NH63: 1 stk. ♂ fanget og yderligere 3 stk. observeret 12.-14.viii. 2000 (R. Bygebjerg). – NEZ: Tisvilde, UC11: observeret enkeltvis 11.v.-18.ix. 2003 (B. Haagen Petersen). – LFM: Ulvshale, UB20: 6 stk. 29.v.-12.vi. 2003 (Tolsgaard & Bygebjerg).

90. *Didea intermedia* Loew, 1854. Mørk Buesvirreflue.
NEJ: Sandmilen, NJ99: 1 stk. 25.ix. 2000. Skagen, NJ99: 2 stk. 19.-26.vi. 2001. Skagen Klitplantage, NJ89: 2 stk. 30.ix. 2000. Ålbæk Plantage 1 stk. 3.vi. 2000 (alle leg. R. Bygebjerg). – NWJ: Hvidbjerg Klitplantage, MJ60: 2 stk. 28.-29.vii. 2002 (S. Tolsgaard). – EJ: Kæret, Anholt, PH58: 1 stk. 4.ix. 2001 (R. Bygebjerg). Ørsted Bakker, NH86: 1 stk. 15.x. 2003 (S. Tolsgaard). Skramsø Plantage, PH03: 1 stk. 6.vi. 2002 (T. Munk). – LFM: Ulvshale, UB20: 3 stk. 10.-12.vi. 2003 (S. Tolsgaard). Vindeholme Skov, PF36: 1 stk. 27.v. 2003 på Hvidtjørn (*Crataegus* sp.) (R. Bygebjerg).

91. *Eriozona syrphoides* (Fallén, 1817). Bjerg-Svirreflue.
NEJ: Skagen, NJ99: 1 stk. observeret 25.v. 2000 og 1 stk. ♀ 11.vi. 2003 på Hvidtjørn (*Crataegus* sp.) (R. Bygebjerg). – EJ: Løvenholm Skov, NH95: 1 stk. ♂ 7.viii. 2001 (S. Tolsgaard). Fuglslev, PH03: 1 stk. ♀ 8.ix. 2001 (T. Munk). – NEZ: Tisvilde, UC11: 1 stk. ♀ 5.vii. 2000 på Hyldebladet Baldrian (*Valerina sambucifolia*) (B. Haagen Petersen).

93. *Meliscaeva auricollis* (Meigen, 1822). Trapez-Svirreflue.
EJ: Louisenlund Skov, Endelave, NG87: 1 stk. ♂ af formen maculicornis 19.iv. 2003 (K. Alminde). – F: Stige, NG84: 1 stk. ♀ 12.v. 2002 (O. Buhl).
Fundet fra Endelave er det tidligste fund af denne art i Danmark.

99. *Sphaerophoria loewi* Zetterstedt, 1843. Tagrør-Kuglebærerflue.
NEJ: Råbjerg Milesø, NJ88: 3 stk. (2 ♂ & ♀) 6.vii. 2001 (R. Bygebjerg). – WJ: Nørremosen, Skærsø, NG16: observeret i antal 16.vi. 2003 (R. Bygebjerg). – LFM: Ulvshale, UB20: 5 stk. ♂ 8.viii. 2003 (Tolsgaard & Bygebjerg).
Ny for distriktet LFM.

102. *Sphaerophoria potentillae* Claussen, 1984. Tormentil-Kuglebærerflue.
EJ: Vejlbø Mose, NH32: 1 stk. ♂ 18.vi. 2002 (S. Tolsgaard).

103. *Sphaerophoria rueppelli* (Wiedemann, 1830). Ruderat-Kuglebærerflue.
LFM: Brunddragene, PF55: 8 stk. (6 ♂ & 2 ♀) 21.viii. 2001 (Tolsgaard & Bygebjerg).

105. *Sphaerophoria taeniata* (Meigen, 1822). Strand-Kuglebærerflue.
WJ: Grindsted Å, 4 km øst for Grindsted, MG97: 1 stk. ♂ 16.vii. 2002 (T. Munk). Refsgårde, NG16: 1 stk. ♂ 5.ix. 2003 (R. Bygebjerg). – EJ: Anholt, PH58: 3 stk. ♂ 10.-15.viii. 2002 (Tolsgaard & Bygebjerg). Skåde, Blommehaven, NH71: 1 stk. ♂ juli 2001 (S. Tolsgaard). Norsminde Havn, NH70: 3 stk. ♂ 17.viii. 2003 (S. Tolsgaard). Klejs Bakker, NG57: 1 stk. ♂ 18.v. 2003 (K. Alminde). Seest Mølleå, Kolding, NG24: 1 stk. ♂ 19.vii. 2003 (R. Bygebjerg). – SZ: Holmegaards Mose, PG73: 1 stk. ♂ 20.viii. 2001 (R. Bygebjerg). – LFM: Møns Klint, UA49: 7 stk. ♂ 7.viii. 2003 (Tolsgaard & Bygebjerg). Ydø Dragene, PF27: 3 stk. ♂ 9.viii. 2003 (Tolsgaard & Bygebjerg). Hannenov Skov, PF87: 1 stk. ♂ 23.viii. 2001 (R. Bygebjerg). Gedser Odde, PF95: 2 stk. ♂ 27.-28.v. 2003 (S. Tolsgaard).

108. *Microdon analis* (Macquart, 1842) (= *Microdon eggeri*). Mørk Myresvirreflue.
SZ: Holmegaards Mose, PG73: 1 stk. ♀ 4.vi. 2002 (S. Tolsgaard). – LFM: Horreby Lyng, UA07: 1 stk. ♀ 5.vi. 2002 (R. Bygebjerg).

109. *Microdon mutabilis* (Linnaeus, 1758). Mose-Myresvirreflue.
EJ: Almose, Fjeld Skov, NH95: 1 stk. ♀ 3.vi. 2000 (S. Tolsgaard).

113. *Pipiza luteitarsis* Zetterstedt, 1843. Gulfodet Gallesvirreflue.
NEJ: Skagen By, NJ99: Observeret i antal 15.-31.v. 2003 (R. Bygebjerg). – EJ: Moesgaard Skov, NH71: 1 stk. ♂ 14.v. 1996 (K. Alminde). – F: Stige, NG84: 1 stk. ♂ 30.iv. 2000 og 2 stk. (♂ & ♀) 6.-9.v. 2002 (O. Buhl).

Da larven lever af bladlus knyttet til elm (*Ulmus* sp.), vil elmesygens hærgen have store konsekvenser for artens fremtid i landet.

118. *Heringia heringi* (Zetterstedt, 1843). Mørk Løvgallesvirreflue.

F: Stige, NG84: 1 stk. ♂ 12.v. 2001 (O. Buhl).

Der er meget få nye registreringer af denne art, der formentlig er påvirket af, at elmetræer forsvinder i stort tal p.g.a. elmesygen.

119. *Trichopsomyia joratensis* Goeldlin, 1997 (= *T. carbonaria* (Meigen, 1822)). Sort Hårsvirreflue.

EJ: Langsø, Skramsø Plantage, PH03: 1 stk. ♀ 5.vi. 2002 (T. Munk). – F: Langesø, Årligmark Skov, NG74: 1 stk. ♂ 26.vi. 1994 på Hulsvøb (*Chaerophyllum temulentum*) (O. Buhl).

Ny for distrikterne EJ og F. Der kendes hermed 4 danske eksemplarer af arten.

Navnændring ifølge Goeldlin de Tiefenau (1997), der konkluderer at Meigens type af *carbonaria* tilhører slægten *Pipiza*.

125. *Heringia (Neocnemodon) verrucula* (Collin, 1931) Vortet Sporesvirreflue.

B: Sorthat, VB81: 2 stk. (♂ & ♀) (R. Bygebjerg). Almindingen, VB90: 1 stk. ♂ 1.v. 2001 (R. Bygebjerg).

Ny for Bornholm. Der kendes nu 10 danske eksemplarer af arten. Den er ikke fundet i Sverige (Bartsch, 2001).

000. *Psilota anthracina* Meigen, 1822.

LFM: Ulvshale, UB20: 1 stk. ♂ 28.v. 2003 (S. Tolsgaard) og 4 stk. (2 ♂ & 2 ♀) 29.v. 2003 (Tolsgaard & Bygebjerg).

Første danske fund. Den nye danske art behandles nærmere af Tolsgaard (in prep.).

127. *Portevinia maculata* (Fallén, 1817). Ramsløg-Svirreflue.

EJ: Gylling Næs, NG78: 1 stk. ♂ 19.vi. 1996 og 2 stk. (♂ & ♀) 23.vi. 1996 (K. Alminde). – SZ: Korsør, PG33: 1 stk. ♂ 5.vi. 2002 (I. R. Wynne).

129. *Cheilosia longula* (Zetterstedt, 1838). Lang Urtesvirreflue.

SZ: Holmegaards Mose, PG73: 1 stk. ♀ 20.viii. 2001 (R. Bygebjerg). – LFM: Hannenov Skov, PF87: 1 stk. ♀ 23.viii. 2001 (R. Bygebjerg). Horreby Lyng, UA07: 1 stk. ♂ 23.viii. 2001 (R. Bygebjerg).

Ny for distrikterne SZ og LFM.

136. *Cheilosia frontalis* Loew, 1857. Sump-Urtesvirreflue.

NEJ: Rold Skov, NH49: 1 stk. ♂ 1.v. 2000 på Pil (*Salix* sp.) (R. Bygebjerg). Fyrkat Mølle, NH47: 1 stk. ♀ 8.v. 2002 (R. Bygebjerg).

137. *Cheilosia lasiopa* Kowarz, 1885 (= *C. honesta*). Vejbred-Urtesvirreflue.

Iagttagelser vedrørende biologi og larver af denne art er beskrevet på baggrund af dansk materiale. Æg og larver er fundet på Lancetbladet Vejbred (*Plantago lanceolata*) (Stuke & Carstensen, 2000).

138. *Cheilosia illustrata* (Harris, 1780). Broget Urtesvirreflue.
EJ: Moesgaard Have, NH71: 5 stk. (4 ♂ & ♀) 14.vii. 1996 især på Angelik (*Angelica sylvestris*) (K. Alminde). Hansted Skov, NG59: observeret i antal 17.vii. 2003 og 1.viii. 2003 (R. Bygebjerg). Barrit Tykke, NG57: 1 stk. ♀ 5.viii. 2001 (K. Alminde). Højen Å, NG36: observeret i antal 6.vii. 2002 (K. Alminde). – F: Staurby Skov, NG45: 1 stk. 18.vi. 2000 (J. Rosschou). Tarup, Davinde Phoenix, NG93: 1 stk. ♀ 23.vi. 2002 (O. Buhl). Brahesborg, NG62: 1 stk. 15.vii. 2002 (J. Rosschou). – LFM: Møns Klint, UA49: flere stk. observeret på Alm. Bjørneklo (*Heracleum sphondylium*) 13.vii. 2003 (I. R. Wynne).

141. *Cheilosia vulpina* (Meigen, 1822). Artiskok-Urtesvirreflue.
EJ: Tinning Skov, NH63: 3 stk. (♂ & 2 ♀) 18.v. 2000 (R. Bygebjerg). Aarhus Mindepark, NH72: 1 stk. ♀ 8.viii. 2002 (R. Bygebjerg). Gylling Næs, NG78: 1 stk. ♀ 27.vi. 1996 og 1 stk. ♀ 2.vii. 1996 (K. Alminde). Klejs Bakker, NG57: 1 stk. ♀ 29.v. 2003 (K. Alminde).

143. *Cheilosia canicularis* (Panzer, 1801). Hestehov-Urtesvirreflue.
WJ: Runkenbjerg ved Egtved, NG16: 2 stk. (♂ & ♀) 4.viii. 2003 (R. Bygebjerg). Refsgårde, NG16 og Tågelund, NG16: flere stk. observeret 5.ix. 2003 (Tolsgaard & Bygebjerg). – EJ: Århus Universitetspark, NH72: observeret i antal i perioden 1.ix.-15.x. 2000 (S. Tolsgaard). Mindeparken, Århus, NH72: 2 stk. 16.-22.ix. 2001 og 2 stk. (♂ & ♀) 8.viii. 2002 (S. Tolsgaard). Søsterhøj, Skåde, NH71: 1 stk. ♀ 2.x. 2002 (S. Tolsgaard). Bjerre Skov, NG58: 1 stk. ♀ 14.ix. 2002 (K. Alminde). Grejsdalen, NG37: 3 stk. (2 ♂ & ♀) på Agertidse (*Cirsium arvense*) 28.viii. 2001 (K. Alminde). Rosenvold Hage, NG56: ca. 10 eksemplarer observeret 5.ix. 2001 (K. Alminde). Skamlingsbanken, NG34: observeret i antal 6.ix. 2003 (R. Bygebjerg). – SJ: Overdrev vest for Dybvig Hoved, NG20: 1 stk. ♂ og yderligere 3 eksemplarer set 21.viii. 2002 (K. Alminde). Sønderballe Hoved, NG30: 1 stk. ♀ 20.viii. 2002 på høgeurt (*Hieracium* sp.) (K. Alminde).
Ny for distriktet WJ.

145. *Cheilosia flavipes* (Panzer, 1798). Gulbenet Urtesvirreflue.
NEZ: Tisvilde, UC11: 1 stk. ♀ 16.v. 1997 og 1 stk. ♂ 19.v. 2003 på Mælkebøtte (*Taraxacum* sp.) (B. Haagen Petersen).

146. *Cheilosia grossa* (Fallén, 1817) Ræverød Urtesvirreflue.
B: Bjergebakke, VB80: 1 stk. ♀ 2.v. 2001 (R. Bygebjerg).
Ny for Bornholm.

148. *Cheilosia bergenshammi* Becker, 1894. Brandbæger-Urtesvirreflue.
NEJ: Bunken Plantage, NJ88: 1 stk. 28.vii. 2002 (R. Bygebjerg). Lerbæk Skov, NJ97: 1 stk. 23.viii. 2000 (R. Bygebjerg). Åsted Ådal, NJ86: 1 stk. 8.vi. 2000 (R. Bygebjerg). Sæbygård Skov, NJ85: 2 stk. 31.vii. 2001 (R. Bygebjerg) og 3 stk. 22.v. 2003 (T. Munk). – NWJ: Mønsted, NH15: 5 stk. 9.v. 2002 og 1 stk. 13.ix. 2002 (R. Bygebjerg). – EJ: Allestrupgård Plantage, NH67: 2 stk. 13.v. 2002 (Tolsgaard & Bygebjerg). Hevring Hede, NH86: 1 stk. 18.v. 2003 (S. Tolsgaard). Glesborg Kær, PH06: 1 stk. 16.v. 2000 (S. Tolsgaard). Karlslund, Ølst, NH65: 3 stk. 14.ix. 2002 (S. Tolsgaard). Skramsø Plantage, PH03: 1 stk. 21.vii. 2002 (T. Munk). Fuglslev, PH03: 1 stk. 7.viii. 2002 (T. Munk). Klejs Bakker, NG57: 1 stk. 5.ix. 2003 (K. Alminde). – SJ: Draved Skov, MF99: 1 stk. 17.-24.viii. 2003 (T. Munk). – SZ: Overdrev nord for Tystrup Sø, PG64: 1 stk. 9.vii. 2003 (K. Alminde). Suserup Skov, PG63: 2 stk. 9.vii. 2003 (K. Alminde). – LFM: Høvblege, UA49: 1 stk. ♀ 27.v. 2003 (R. Bygebjerg). Jydelejet, UA49: 1 stk. ♂ 7.viii. 2003 (R. Bygebjerg).
Ny for distriktet LFM. Arten er i fremgang i Jylland, den kendes ikke fra Sverige, og en angivelse om et fund fra Bornholm i 2001 har vist sig at være en fejlbestemmelse.

000. *Cheilosia ranunculi* Doczkal, 2000.

NEJ: Høstemark Skov, NJ71: 2 stk. 21.v. 2003 (R. Bygebjerg). Rebild Bakker, NH59: 1 stk. 29.v. 1990 (R. Bygebjerg). NEJ: Hvalpsund, NH18: 1 stk. 27.v. 1988 på Lav Ranunkel (*Ranunculus repens*) (J. Mahler). Hvamme, Simested Å, NH28: 2 stk. 3.vi. 1967 (E. Torp). – EJ: Sletten, Strandkjær, NH92: 1 stk. 19.v. 1992 (T. Munk). Issehoved, Samsø, NH90: 1 stk. 7.vi. 1986 (Preben Jørgensen). Velds, NH35: 1 stk. 8.v. 1990 (S. Tolsgaard). – F: Lunge Bjerger, NG53: 1 stk. 27.v. 1991 på Ranunkel (*Ranunculus* sp.) (O. Buhl). Svaninge Bakker, NG70: 1 stk. 25.v. 1991 på Eng-Brandbæger (*Senecio jacobaea*) (O. Buhl). – NEZ: Tisvilde, UC11: 1 stk. 5.vi. 1915 (Klößker). Ermelund, Dyrehaven o.a., UB48: 15 stk. 1906-1970 (flere samlere). Stauningsø, UB25: 3 stk. 25.v. 1953 (W. Buch). Arten er nyudskilt fra *Cheilosia albitarsis*. Kun hanner af de to arter kan adskilles med sikkerhed.

165. *Chamaesyphus lusitanicus* Mik, 1898. Dværg-Svirreflue.

NEJ: Sandmilen, NJ99 og Skagen Klitplantage, NJ99 & NJ89: observeret i antal især på Hedelyng (*Calluna vulgaris*) i perioden 7.ix.-7x. 2000, 19.viii.-14.x. 2001 og 7.vii.-27.ix. 2002 (R. Bygebjerg). Bunken Plantage, NJ88: 1 stk. ♀ 26.viii. 2000 (R. Bygebjerg). – EJ: Anholt, PH58: 10 stk. 3.-6.ix. 2001 (S. Tolsgaard) og 2 stk. 14.viii. 2002 (R. Bygebjerg).

166. *Pelecocera tricincta* Meigen, 1822. Bredhorn-Svirreflue.

NEJ: Sandmilen, NJ99: 1 stk. 14.vii. 2001 og 4 stk. 29.vi.-21.ix. 2002 (R. Bygebjerg). Skagen Klitplantage, NJ89: 2 stk. ♀ 10.ix. 2000 og 5 stk. ♀ 25.ix. 2000 alle på Høst-Borst (*Leontodon autumnalis*) (R. Bygebjerg). Kærene, Læsø, PJ25: 1 stk. ♀ 18.vii. 2003 på *Ranunculus* sp. (I. R. Wynne). – NWJ: Tvorup Klitplantage, MJ61: 2 stk. ♀ 7.vii. 2002 (S. Tolsgaard). Bøgsted Rende, MJ61: 10 stk. 7.vii. 2002 (S. Tolsgaard). Lodbjerg Klitplantage, MH59: 2 stk. ♀ 19.vii. 2000 (S. Tolsgaard). Stenbjerg Klitplantage, MH59: 1 stk. ♀ 20.vii. 2000 (S. Tolsgaard). – EJ: Anholt, PH58: 3 stk. 3.-6.ix. 2001 (S. Tolsgaard) og 3 stk. 2.vii. 2003 (Lars D. Bruun). Anholt Fyr, PH69: 4 stk. 24.-26.vii. 2001 og 4 stk. 10.-15.viii. 2002 (S. Tolsgaard).

170. *Sericomyia lappona* (Linnaeus, 1758). Tidlig Silkesvirreflue.

NWJ: Vang, MJ71: 1 stk. 21.v. 2003 (H.N. Christensen). Første fund af arten fra Thy.

172. *Arctophila bombiformis* (Fallén, 1810). Gul Bjørnesvirreflue.

NEJ: Bjergby, NJ67: 1 stk. ♀ indsamlet og yderligere 2 stk. observeret 22.viii. 2000 (R. Bygebjerg). Pikkerbakken ved Frederikshavn, NJ96: 1 stk. ♀ 17.viii. 2001 (R. Bygebjerg). – WJ: Runkenbjerg, Egtved, NG16: 1 stk. ♀ og yderligere 1 stk. observeret 4.viii. 2003 (R. Bygebjerg). – EJ: Dybdal, Rands, NG46: 1 stk. ♂ 6.viii. 2003 (R. Bygebjerg).

173. *Arctophila superbiens* (Müller, 1776). Brun Bjørnesvirreflue.

NEJ: Bjergby, NJ67: 2 stk. indsamlet og yderligere 5 stk. observeret 22.viii. 2000 (R. Bygebjerg). Tolne Skov, NJ77: 1 stk. ♂ 1.ix. 2000 (R. Bygebjerg). Favrholt, NJ86: 1 stk. ♂ 5.ix. 2000 (R. Bygebjerg). – WJ: Store Lihme, NG17: ca. 10 stk. observeret 5.ix. 2003 (Tolsgaard & Bygebjerg). Runkenbjerg, Egtved, NG16: ca. 6 stk. observeret 5.ix. 2003 (Tolsgaard & Bygebjerg). Refsgårde, NG16: 1 stk. ♀ 5.ix. 2003 (R. Bygebjerg). Nørremosen, Skærsø, NG16: 1 stk. observeret 5.ix. 2003 (Tolsgaard & Bygebjerg). – EJ: Noringure Skov, NH63: 1 stk. ♂ 30.viii. 2001 (R. Bygebjerg). Kjeldtoft, NH93: 1 stk. ♀ 8.-17.x. 2001 fanget i malaisefælde (Gry Hyldkrog & T. Munk). Rugballe Mose, NG27: 1 stk. ♂ 28.viii. 2001 (K. Alminde). Klejs Bakker, NG57: 1 stk. ♂ 8.ix. 2002 (K. Alminde). Bjerget, Skamlingsbanken, NG34: 1 stk. ♂ 6.ix. 2003 (R. Bygebjerg). – SJ: Overdrev vest

for Dybvig Hoved, NG20: 1 stk. ♂ indsamlet og yderligere 5-6 eksemplarer observeret 21.viii. 2003 (K. Alminde).

174. *Neoascia annexa* (Müller, 1776). Bredbåndet Køllesvirreflue.
EJ: Storskov, Moesgaard, NH71: 6 stk. (5 ♂ & ♀) 22.v. 2002 (S. Tolsgaard).

176. *Neoascia interrupta* (Meigen, 1822). Plettet Køllesvirreflue.
LFM: Vindeholme Skov, PF36: 1 stk. ♀ 27.v. 2003 (S. Tolsgaard).

178. *Neoascia obliqua* Coe, 1940. Skråbåndet Køllesvirreflue.
NEJ: Skov 2 km nord for Dybvad, NJ85: 2 stk. (♂ & ♀) 15.v. 2000 (T. Munk). Sæbygård Skov, NJ95: 1 stk. ♂ 22.v. 2003 (T. Munk). – WJ: Refsgårde, NG16: 2 stk. (♂ & ♀) 5.vi. 2003 (R. Bygebjerg). – EJ: Langsø, Skramsø Plantage, PH03: 1 stk. ♀ 8.vi. 2003 (T. Munk). Århus Mindepark, NH72: 1 stk. ♂ 8.viii. 2002 (R. Bygebjerg). – LFM: Nyby, PF88: 1 stk. ♀ 29.v. 2003 (R. Bygebjerg). Herritslev Mose, PF76: 1 stk. ♀ 30.v. 2003 (R. Bygebjerg).

000. *Sphagina sibirica* Stackelberg, 1953.
NEJ: Skagen Klitplantage, NJ99: 1 stk. ♂ 11.vi. 2003 (R. Bygebjerg).
Ny for Danmark.

183. *Sphagina verecunda* Collin, 1937. Mørk Barksvirreflue.
EJ: Noringure Skov, NH63: 1 stk. ♀ 14.viii. 2000 (R. Bygebjerg).
Nordligste danske fund.

186. *Brachyopa insensilis* Collin, 1939. Elme-Træsftvirreflue.
NEJ: Bjergby, NJ67: 3 stk. 9.v. 2000 og 2 stk. 9.vi. 2000 alle ved saftudflåd på Elm (*Ulmus* sp.) (R. Bygebjerg). Sæbygård Skov, NJ95: 1 stk. ♀ 13.v. 2000 på Vild Æble (*Malus sylvestris*) (R. Bygebjerg). Rold Skov ved Madum Sø, NH59: 1 stk. ♂ 1.vi. 2002 ved saftudflåd på Birk (*Betula* sp.) (R. Bygebjerg). – EJ: Sostrup, PH16: 3 stk. ♂ 16.v. 2000 ved saftudflåd på Elm (*Ulmus* sp.) (Tolsgaard & Bygebjerg). Klokkedal ved Horsens, NG58: 1 stk. ♂ 2.vi. 2002 (K. Alminde).

188. *Brachyopa pilosa* Collin, 1939. Bøge-Træsftvirreflue.
NEJ: Ålbæk Plantage, NJ88: 1 stk. 9.v. 2001 på pil (*Salix* sp.) (R. Bygebjerg). Tornby Plantage, NJ47: 1 stk. 10.v. 2002 (R. Bygebjerg). Lerbæk Skov, NJ97: 1 stk. 14.v. 2000 (R. Bygebjerg). Pikkerbakken ved Frederikshavn, NJ96: 5 stk. 4.v. 2000 på Slåen (*Prunus spinosa*) (R. Bygebjerg). Rugtved Skov, NJ84: observeret i antal ved saftudflåd på Poppe (*Populus* sp.) og enkelte på brændestabel med gammelt løvtræ 13.-22.v. 2000 (R. Bygebjerg), 1 stk. samme sted 13.v. 2000 (T. Munk). Donsted Skov ved Dybvad, NJ84: 1 stk. 13.v. 2000 (T. Munk). Høstemark Skov, NJ71: 4 stk. 21.v. 2003 (Munk & Bygebjerg). Fyrkat Mølle, NH47: 1 stk. 8.v. 2002 (R. Bygebjerg). – NWJ: Mønsted, NH15: 2 stk. ♂ 9.v. 2002 på Mirabel (*Prunus cerasifera*) (R. Bygebjerg). – EJ: Fjeld Skov, NH95: 1 stk. 16.v. 2000 på frisk Granstub (*Piceus* sp.) (R. Bygebjerg). Løvenholm Skov, NH95: 2 stk. 16.v. 2000 ved frisk Bøgestub (*Fagus* sp.) (Tolsgaard & Bygebjerg). Ramten Skov, NH95: 1 stk. 16.v. 2000 (S. Tolsgaard). Vosnæsgård Skov, NH83: 2 stk. 14.v. 2002 (T. Munk). Fuglslev, PH03: 1 stk. 19.v. 2002 (T. Munk). Skramsø Plantage, PH03: 4 stk. 10.v.-2.vi. 2003 (T. Munk). Moesgård Slotspark, NH71: 5 stk. 12.v. 2003 (S. Tolsgaard). Klokkedal ved Horsens, NG58: 3 stk. 9.-17.v. 2002 (K. Alminde). Højen Bæk, NG36: 3 stk. 10.v. 2003 (T. Munk). – LFM: Liselund, Møn, UA49: 1 stk. 13.vi. 2003 (S. Tolsgaard). Horreby Lyng, UA07: 1 stk. 5.vi. 2002 (S. Tolsgaard). – B: Sorthat, VB81: 1 stk. ♀ 3.v. 2001 på pil (*Salix* sp.) (R. Bygebjerg).

Ny for distrikterne NWJ og Bornholm.

190. *Brachyopa testacea* (Fallén, 1817). Gran-Træsftvirreflue.

NEJ: Ålbæk, NJ88: 1 stk. 6.v. 2000 på Slåen (*Prunus spinosa*) og 2 stk. 8.-19.v. 2001 (R. Bygebjerg). Tornby Plantage, NJ47: 2 stk. 10.v. 2002 (R. Bygebjerg). Tolne Skov, NJ77: 4 stk. på stammer af Bøg (*Fagus* sp.) og 1 stk. på Fuglekirsebær (*Prunus avium*) 5.v. 2000 (R. Bygebjerg). Børghlum Klosterskov, NJ76: 1 stk. på bøgestamme 8.v. 2000 og 1 stk. 8.vi. 2000 (R. Bygebjerg). Donsted Skov ved Dybvad, NJ84: 6 stk. på nyfældet granstamme 13.v. 2000 (Munk & Bygebjerg). Vår Skov, NJ21: 2 stk. 9.vi. 2000 på frisk granstub (R. Bygebjerg). Høstemark Skov, NJ71: 1 stk. 17.v. 2002 og 3 stk. 21.v. 2003 (R. Bygebjerg). Rold Skov, NH49: 1 stk. 30.vi. 2001 (R. Bygebjerg). – NWJ: Mønsted, NH15: 2 stk. 9.v. 2002 på Mirabel (*Prunus cerasifera*) (R. Bygebjerg). – EJ: Allestrupgård Plantage, NH67: 1 stk. 13.v. 2002 (R. Bygebjerg). Mejlgård, PH06: 1 stk. 16.v. 2000 (R. Bygebjerg). Fjeld Skov, NH95: 2 stk. 16.v. 2000 (Tolsgaard & Bygebjerg). Noringure Skov, NH64: 1 stk. 27.iv. 2000 på Hvid Anemone (*Anemone nemorosa*) og 1 stk. 3.vi. 2002 (R. Bygebjerg).

Ny for distriktet NWJ.

191. *Orthonevra brevicornis* (Loew, 1843). Korthornet Mosesvirreflue.

NEJ: Ålbæk Plantage ved Gårdbogård, NJ88: 1 stk. 6.v. 2000 på Pil (*Salix* sp.) (R. Bygebjerg). Lerbæk Skov, NJ97: 1 stk. 14.v. 2000 og 1 stk. 28.v. 2000 (R. Bygebjerg). Pikkerbakken ved Frederikshavn, NJ96: 1 stk. 11.v. 2001 (R. Bygebjerg). Nymølle Bæk, NJ75: 2 stk. 4.vi. 2001 (R. Bygebjerg). Albæk ved Præstbro, NJ84: 1 stk. 13.v. 2000 (R. Bygebjerg). Fosdal, NJ23: 1 stk. 20.vi. 2000 (R. Bygebjerg). Høstemark Skov, NJ71: 1 stk. 17.v. 2002 og 3 stk. 21.v. 2003 (R. Bygebjerg). Fyrkat Mølle, NH47: 1 stk. 8.v. 2002 (R. Bygebjerg). – NWJ: Mønsted, NH15: 2 stk. 9.v. 2002 (R. Bygebjerg). – EJ: Glatved Strand, PH14: 5 stk. 25.v. 2003 (Munk & Tolsgaard). Skramsø Plantage, PH03: 1 stk. 18.v. 2002 og 2 stk. 2.vi. 2003 (T. Munk). Rugård Sønderskov, PH13: 1 stk. 11.v. 2003 (T. Munk). Lillering Skov, NH52: 1 stk. 15.vi. 2001 (R. Bygebjerg). Moesgaard, NH71: 2 stk. 21.-22.v. 2002 (S. Tolsgaard). Nim Skov, NG49: 1 stk. 9.vi. 2001 (K. Alminde). Hansted Skov, NG59: 1 stk. 3.vi. 2003 (R. Bygebjerg). Lindskov Knude, Horsens, NG59: 1 stk. 3.vi. 2003 (R. Bygebjerg). Tønballe Skov, NG68: 1 stk. 11.v. 2001 på Kirsebær (*Prunus* sp.) (K. Alminde). Stourup Skov, NG68: 1 stk. 25.v. 2001 (K. Alminde). Højen Bæk, NG36: 2 stk. 10.v. 2003 (T. Munk). – F: Fjordmarken, NG95: 1 stk. 7.v. 2003 (O. Buhl). – LFM: Ulvshale, UB20: 1 stk. 28.v. 2003 (S. Tolsgaard). Møns Klint, UA49: 1 stk. 28.v. 2003 (R. Bygebjerg) og 1 stk. 12.vi. 2003 (S. Tolsgaard).

192. *Orthonevra elegans* (Meigen, 1822). Smuk Mosesvirreflue.

NEJ: Krogensmølle Kildeområde, NJ85: 1 stk. ♂ 11.viii. 2001 (T. Munk).

194. *Orthonevra geniculata* (Meigen, 1830). Vingeplet-Mosesvirreflue.

NEJ: Hulsig, NJ89: 3 stk. 5.-6.v. 2001 og 1 stk. 21.iv. 2002, observeret i antal samme sted 14.-28. iv. 2003 på Pil (*Salix* sp.) (R. Bygebjerg). Ålbæk Plantage, NJ88: 3 stk. 3.v. 2000, 1 stk. 6.v. 2001 og 4 stk. 30.iv.- 22.v. 2003 (R. Bygebjerg). Råbjerg Kirke, NJ88: 1 stk. 18.v. 2002 (R. Bygebjerg). Tornby Plantage, NJ47: 1 stk. 10.v. 2002 (R. Bygebjerg). Pikkerbakken ved Frederikshavn, NJ96: 1 stk. 11.v. 2001 på Pil (*Salix* sp.) (R. Bygebjerg). Grishøjgård Krat, NJ54: 1 stk. 23.iv. 2003 (R. Bygebjerg). Høstemark Skov, NJ72: 1 stk. 17.v. 2002 og 1 stk. 21.v. 2003 (R. Bygebjerg). Rold Skov, NH49: 5 stk. 1.v. 2000 på Pil (*Salix* sp.) (R. Bygebjerg). Fyrkat Mølle, NH47: 1 stk. 4.v. 2003 (R. Bygebjerg). – NWJ: Lodbjerg Klit, MH59: 2 stk. 2.v. 2001 (S. Tolsgaard). – EJ: Anholt ved Flakket, PH58: 2 stk. 27.-31.v. 2001 (S. Tolsgaard). Hevring Hede, NH86: 2 stk. 11.v. 2003 (S. Tolsgaard). Almose, Fjeld Skov, NH85: 1 stk. 13.vi. 2001 (S. Tolsgaard). Pindstrup, NH85: 1 stk. 21.v.

2002 (R. Bygebjerg). Norringure Skov, NH64: 1 stk. 29.iv. 2000 på Pil (*Salix* sp.) (R. Bygebjerg). Moesgaard, NH71: 1 stk. 4.v. 2003 (R. Bygebjerg). – SJ: Pamhule Skov, NG22: 1 stk. ♀ 24.iv. 2001 på Pil (*Salix* sp.) (R. Bygebjerg). – F: Langesø, NG74: 2 stk. 25.iv. 2000 (R. Bygebjerg). Gulstav Østerskov, PF06: 3 stk. 26.iv. 2000 (R. Bygebjerg). – LFM: Ulvshale, UB20: 10 stk. 28.- 29.v. 2003 (Tolsgaard & Bygebjerg). – B: Sorthat, VB81: 3 stk. 3.v. 2001 på Pil (*Salix* sp.) (R. Bygebjerg). Almindingen, VB90: 4 stk. 1.v. 2001 på Pil (*Salix* sp.) (R. Bygebjerg).

Ny for distriktet SJ. Arten er hermed kendt fra alle 11 danske distrikter.

195. *Orthonevra intermedia* Lundbeck, 1916. Hede-Mosesvirreflue.

NEJ: Skagen, NJ99: 6 stk. (4 ♂ & 2 ♀) 4.-29.vii. 2001 og 1 stk. ♂ 5.vii. 2002 (R. Bygebjerg). Hulsig, NJ89: 1 stk. ♂ 8.vii. 2001 (R. Bygebjerg). Råbjerg Mose, NJ88: 1 stk. ♀ 23.vii. 2003 (R. Bygebjerg). Øster Vrå, NJ75: 1 stk. ♀ 3.vii. 2000 (R. Bygebjerg). – NWJ: Vigsø Plantage, MJ82: 1 stk. ♀ 11.vii. 2002 (S. Tolsgaard). – EJ: Anholt, PH58: 1 stk. 24.-29.v. 2002 (S. Tolsgaard) og 8 stk. 29.vi.-2.vii. 2003 (Tolsgaard & Bygebjerg). Almose, Fjeld Skov, NH95: 1 stk. ♀ 3.vi. 2000 (S. Tolsgaard). Skramsø Plantage, PH03: 1 stk. ♀ 21.vii. 2002 (T. Munk). – F: Storelung, NG72: 5 stk. (♂ & 4 ♀) 29.vi. 2000 (O. Buhl). – SZ: Holmegaards Mose, PG73: 1 stk. ♀ 4.vi. 2002 (R. Bygebjerg). – LFM: Møllelung, Birket, PF58: observeret i antal 6.vi. 2002 og 3 stk. 30.v. 2003 (Tolsgaard & Bygebjerg).

Ny for distriktet SZ.

000. *Orthonevra stackelbergi* Thompson & Torp, 1982.

EJ: Anholt, Byen, PH58: 1 stk. ♀ 2.vii. 2003 (S. Tolsgaard). – LFM: Ulvshale, UB20: 1 stk. ♀ 7.vi. 2002 (S. Tolsgaard).

Første danske fund. Den nye danske art behandles nærmere af Tolsgaard (in prep.).

200. *Melanogaster aerosa* (Loew, 1840) (= *Chrysogaster macquarti*). Mørk Engsvirreflue.

NEJ: Præstesø, Råbjerg, NJ88: 1 stk. ♀ 1.ix. 2000 på stængel af Tagrør (*Phragmites communis*) (R. Bygebjerg). – B: Almindingen, VB90: 1 stk. ♂ 5.vii. 2001 (M. Top-Jensen).

000. *Melanogaster parumplicata* (Loew, 1840).

EJ: Pindstrup, NH85: 3 stk. (2 ♂ & ♀) 21.v. 2002 (Tolsgaard & Bygebjerg). Lindskov Knude, Horsens, NG59: 2 stk. (♂ & ♀) 3.vi. 2003 (R. Bygebjerg). – NEZ: Tisvilde, UC11: 2 stk. ♂ 2002 (B. Haagen Petersen). – SZ: Holmegaards Mose, PG73: 2 stk. ♂ 4.vi. 2002 (S. Tolsgaard).

202. *Chrysogaster virescens* Loew, 1854. Grønlig Engsvirreflue.

NEJ: Nymølle Bæk, NJ75: 1 stk. ♀ 3.vii. 2000 (R. Bygebjerg). – WJ: Gyttegårds Plantage, NG07: 1 stk. ♀ 16.vii. 2002 (R. Bygebjerg). Høllund ved Holme Å, NG06: 1 stk. ♀ 16.vii. 2002 (R. Bygebjerg). Nørremosen, Skærø, NG16: 2 stk. ♀ 16.vi. 2003 (R. Bygebjerg). – EJ: Langmosen, Strandkjær, NH92: 3 stk. (2 ♂ & ♀) 19.vi. 1997 og 1 stk. ♀ 25.vi. 1992 (T. Munk). Vejlbo Mose, NH32: 1 stk. ♀ 18.vi. 2002 (R. Bygebjerg). – SZ: Holmegaards Mose, PG73: 2 stk. 4.vi. 2002 (Tolsgaard & Bygebjerg).

209. *Eumerus sabulonum* (Fallén, 1817). Sand-Løgsvirreflue.

NEJ: Øster Vrå, NJ75: 1 stk. ♂ 3.vii. 2000 (R. Bygebjerg). – NWJ: Bøgsted Rende, MJ61: 6 stk. (4 ♂ & 2 ♀) 13.vii. 2002 (S. Tolsgaard). – EJ: Hvidding Krat, NH46: 1 stk. ♀ 28.vi. 2001 (R. Bygebjerg). Hevring Hede, NH86: 1 stk. ♂ 5.vii. 2000 (S. Tolsgaard). Gjerrild Nordstrand, PH16: 2 stk. (♂ & ♀) 22.vii. 2003 (S. Tolsgaard). Grenå Sønderstrand, PH15: 1 stk. ♀ 10.vii. 2002 (T. Munk). – F: Jordløse Bakker, NG71: 1 stk. ♀ 21.vii. 2000 på Blåmunke (*Jasione montana*) (O. Buhl).

215. *Helophilus affinis* Wahlberg, 1844. Nordlig Sumpsvirreflue.

NEJ: Skagen, NJ99: 3 stk. ♀ 2.-4.vii. 2001 og 2 stk. ♀ 9.-11.vi. 2003 (R. Bygebjerg). Hulsig Hede, NJ89: 1 stk. ♀ 17.vi. 2000 (R. Bygebjerg). Pikkerbakken ved Frederikshavn, NJ96: 1 stk. ♀ 17.viii. 2001 (R. Bygebjerg). – EJ: Anholt, PH58: 1 stk. ♀ 3.-6.ix. 2001 (S. Tolsgaard) og 9 stk. 10.-15.viii. 2002 (Tolsgaard & Bygebjerg). – SZ: Holmegaards Mose, PG73: 1 stk. ♂ 20.viii. 2001 (R. Bygebjerg). – LFM: Ulvshale, UB20: 3 stk. ♀ 10.vi. 2003 (S. Tolsgaard). – B: Bornholms nordkyst 13 stk. juli 2003 på UV-lys (M. Top-Jensen).

219. *Parhelophilus consimilis* (Malm, 1863). Hede-Sumpsvirreflue.

NEJ: Napstjært Mose, NJ88: observeret i antal 10.vii. 2001 (R. Bygebjerg). Vester Nyland, Læsø, PJ14: 1 stk. ♂ 6.vii. 2003 (I. R. Wynne). – EJ: Flakket, Anholt, PH58: 1 stk. ♀ 28.v. 2001 (R. Bygebjerg). Wilhelmineslyst, Anholt, PH58: 1 stk. ♂ 25.v. 2002 (R. Bygebjerg). – SJ: Bjergskov Overdrev, NF29: 1 stk. ♂ på ranunkel (*Ranunculus* sp.) 22.vi. 2001 (K. Alminde). – LFM: Møllelung, Birket, PF58: 2 stk. ♂ 30.v. 2003 (Tolsgaard & Bygebjerg).

Ny for distriktet SJ.

225. *Anasimyia lunulata* (Meigen, 1822). Sen Damsvirreflue.

NEJ: Napstjært Mose, NJ88: 2 stk. ♂ 10.vii. 2001 (R. Bygebjerg). Pebermosen, Hammer Bakker, NJ63: 1 stk. ♂ 25.vi. 1998 (R. Bygebjerg).

229. *Mallota cimbiciformis* (Fallén, 1817). Uld-Svirreflue.

LFM: Ulvshale, UB20: 1 stk. ♂ 7.vi. 2003 på Hunderose (*Rosa canina*) (S. Tolsgaard).

Første fund fra distriktet LFM efter 1900.

234. *Eristalis cryptarum* (Fabricius, 1794). Hedemose-Dyndflue.

NEJ: Holtemmen, Læsø, PJ15: 7 stk. (3 ♂ & 4 ♀) 20.vii. 2003 på Hedelyng (*Calluna vulgaris*) (I. R. Wynne). Vester Nyland, Læsø, PJ14: 2 stk. (♂ & ♀) 6.vii. 2003 (I. R. Wynne).

Første danske fund af arten siden 1986.

000. *Eristalis pseudorupium* Kanervo, 1938.

NEJ: Skagen Klitplantage, NJ99: observeret i antal i perioden 19.vi.-8.vii. 2001, 2.vi. 2002 og 8.-9.vi. 2003 (R. Bygebjerg). Råbjerg Mose, NJ88: 3 stk. (♂ & 2 ♀) 23.vii. 2003 (R. Bygebjerg). Pikkerbakken ved Frederikshavn, NJ96: 1 stk. ♀ 17.viii. 2001 (R. Bygebjerg). Storedal, Læsø, PJ25: 1 stk. ♂ 18.vii. 2003 (I. R. Wynne). Rold Skov, NH49: 3 stk. ♂ 30.vi. 2001 (R. Bygebjerg). Mossø, Rold Skov, NH59: 1 stk. ♂ 8.vi. 2002 (R. Bygebjerg). – EJ: Anholt Fyr, PH69: 3 stk. 25.vii. 2001 (R. Bygebjerg). Anholt, PH58: 2 stk. ♂ 25.v. 2002 og 4 stk. ♀ 10.-15.viii. 2002 (Tolsgaard & Bygebjerg). Gråskegårde Kildeområde, Fuglslev, PH03: 1 stk. ♀ 13.vi. 1988 (T. Munk). Skramsø Plantage, PH03: 2 stk. ♀ 13.-16.vi. 2002 (T. Munk). – NEZ: Tisvilde, UC11: 1 stk. ♀ 11.viii. 1999, 8 stk. 18.vii-10.viii. 2001, 3 stk. 5.viii.-20.viii. 2002 og observeret i antal medio juni-medio juli 2003 (B. Haagen Petersen). – LFM: Ulvshale, UB20: 7 stk. ♂ 28.v.-13.vi. 2003 (Tolsgaard & Bygebjerg). Liselund, UA49: 1 stk. ♀ 13.vi. 2003 (S. Tolsgaard). Kristianssæde Skov, PF57: 2 stk. (♂ & ♀) 6.vi. 2002 (R. Bygebjerg).

Ny for distriktet LFM og første fund fra NEJ siden 1960.

241. *Eristalis similis* (Fallén, 1817) (= *E. pratorum*). Sydlig Dyndflue.

NEJ: Hulsig, NJ89: 1 stk. ♀ 28.iv. 2003 på pilerakler (*Salix* sp.). Lyngholt, Læsø, PJ24: 1 stk. ♂ 18.vii. 2003 (I. R. Wynne). – EJ: Anholt Fyr, PH69: 5 stk. 24.-26.vii. 2001 (Tolsgaard & Bygebjerg). – SJ: Bolderslev Skov, NF29: 25.vii. 2001 på Småbladet Lind (*Tilia cordata*) (leg.: Louise Berg Hansen, coll.: NHMA). – LFM: Ydø Dragene, PF27: observeret i antal 9.viii. 2003 (Tolsgaard & Bygebjerg).

Ny for distriktet SJ.

240. *Eristalis picea* (Fallén, 1817). Tidlig Dyndflue.

NEJ: Skagen Klitplantage, NJ99: 1 stk. ♀ 19.vi. 2001 (R. Bygebjerg, verif. T.R. Nielsen). Hulsig, NJ89: observeret i antal 18.iv.-28.iv. 2003 (R. Bygebjerg). – EJ: Wilhelmineslyst, Anholt, PH58: 4 stk. (3 ♂ & ♀) 25.-29.v. 2002 (R. Bygebjerg). Pindstrup, NH85: 1 stk. ♂ 21.v. 2002 (R. Bygebjerg). – SZ: Holmegaards Mose, PG73: 1 stk. ♂ 4.vi. 2002 (R. Bygebjerg). Knudsskov, PG70: 1 stk. ♂ 29.v. 2003 (R. Bygebjerg). – LFM: Kristianssæde Skov, PF57: 1 stk. ♀ 6.vi. 2002 (R. Bygebjerg). Horreby Lyng, UA07: 6 stk. 5.vi. 2002 (Tolsgaard & Bygebjerg). – B: Sorthat, VB81: 1 stk. ♂ 3.v. 2001 (R. Bygebjerg). Almindingen, VB90: 1 stk. ♂ 1.v. 2001 (R. Bygebjerg, verif. T.R. Nielsen).

Ny for distrikterne NEJ, EJ, SZ, LFM og Bornholm.

242. *Eristalis rupium* (Fabricius, 1805). Kilde-Dyndflue.

NEJ: Nymølle Bæk, NJ75: observeret i antal især på forskellige skærmpflanter (Umbelliferae) og på Brombær (*Rubus fruticosus*) 3.vii. 2000 (R. Bygebjerg). Rold Skov, NH49: 4 stk. 30.vi. 2001 og 2 stk. 21.v. 2002 (R. Bygebjerg). – EJ: Wilhelmineslyst, Anholt, PH58: 1 stk. ♀ 14.viii. 2002 (R. Bygebjerg).

246. *Criorhina asilica* (Fallén, 1816). Bi-Pelssvirreflue.

SJ: Bolderslev Skov, NF29: 1 stk. ♂ 22.vi. 2001 (K. Alminde).
2. lokalitet fra distriktet SJ.

248. *Criorhina floccosa* (Meigen, 1822). Uldhåret Pelssvirreflue.

NEZ: Tisvilde, UC11: 1 stk. ♂ 30.v. 1994 og 1 stk. ♀ 14.v. 2000 begge på Fjeld-Ribs (*Ribes alpinum*) (B. Haagen Petersen). – SZ: Tågeby Kohave, UB10: 1 stk. ♀ 7.vi. 2003 (S. Tolsgaard). – LFM: Ulvshale, UB20: 3 stk. (2 ♂ & ♀) 28.-29.v. 2003 (R. Bygebjerg).

Ny for distriktet LFM.

250. *Blera fallax* (Linneaus 1758). Bredbåndet Vedsvirreflue.

NEJ: Tolne Skov, NJ77: 1 stk. ♂ 3.vi. 2000 (R. Bygebjerg). Børglum Klosterskov, NJ76: 1 stk. ♂ 8.vi. 2000 (R. Bygebjerg). Nymølle Bæk, NJ75: 1 stk. ♂ 4.vi. 2001 (R. Bygebjerg). Vår Skov, NJ21: 1 stk. ♂ 9.vi. 2000 (R. Bygebjerg). Troldeeskoven, Rold Skov, NH59: 1 stk. ♂ 1.vi. 2000 (R. Bygebjerg). Rold Skov ved Madum Sø, NH59: 1 stk. ♂ 1.vi. 2002 (R. Bygebjerg). – WJ: Tågelund, NG16: 1 stk. ♂ 16.vi. 2003 (R. Bygebjerg). – EJ: Sømosen, Løvenholm Skov, NH95: 1 stk. ♂ 23.vi. 2001 (Lars D. Bruun). Skramsø Plantage, PH03: 1 stk. ♀ 8.vi. 2001 og 1 stk. ♀ 2.vi. 2003 (T. Munk).

000. *Callicera aurata* (Rossi, 1790). Mørk Bronzesvirreflue.

NEJ: Skagen Klitplantage, NJ99: 2 stk. ♀ 19.vi. 2001 og 23.vi. 2001 på Engriflet Hvidtjörn (*Craetagus monogyna*) (R. Bygebjerg).

Det er de første fund af denne slægt fra Danmark (Bygebjerg, 2002a).

253. *Temnostoma vespiforme* (Fabricius, 1758). Gul Vedsvirreflue.

NEJ: Åsted Ådal, NJ86: 1 stk. ♀ 8.vi. 2000 (R. Bygebjerg). Børglum Klosterskov, NJ76: 1 stk. ♀ 8.vi. 2000 på Alm. Hyld (*Sambucus nigra*) (R. Bygebjerg). Nymølle Bæk, NJ75: 1 stk. ♀ 4.vi. 2001 (R. Bygebjerg).

Første fund fra Vendsyssel.

257. *Xylota abiens* (Meigen, 1822). Lille Træsvirreflue.

F: Agernæs Storskov, NG86: 1 stk. ♂ 28.v. 2002 (O. Buhl).

258. *Xylota jakutorum* Bagatshanova, 1980 (= *X. coeruleiventris* Zetterstedt, 1838). Ranunkel-Træsvirreflue.

NEJ: Skagen Klitplantage, NJ99: 3 stk. (2 ♂ & ♀) 24.vi.-8.vii. 2001 og 4 stk. (♂ & 3 ♀) 8.vi. 2003 (R. Bygebjerg). Rold Skov, NH49: 1 stk. ♀ 1.vi. 2000 og 1 stk. ♂ 30.vi. 2001 (R. Bygebjerg). Madum Sø, NH59: 1 stk. ♂ 2.vi. 2003 (R. Bygebjerg). – EJ: Skramsø Plantage, PH03: 2 stk. (♂ & ♀) 5.vi. 2002 (T. Munk). Vrads, NH21: 1 stk. ♀ 15.vii. 2002 (S. Tolsgaard).

Navneændring ifølge Mutin & Gilbert (1999) og Bartsch et al. (2002).

260. *Xylota meigeniana* Stackelberg, 1964. Skinnende Træsvirreflue.

NEJ: Skagen Klitplantage, NJ99: 1 stk. ♀ 8.vi. 2003 (R. Bygebjerg) Skagen By, NJ99: 1 stk. ♀ 24.viii. 2003 fanget på UV-lys (R. Bygebjerg).

Ny for distriktet NEJ.

264. *Xylota xanthocnema* Collin, 1939. Gulbenet Træsvirreflue.

EJ: Stourup Skov ved Glud, NG68: 1 stk. ♀ 3.vi. 2000 (K. Alminde). Moesgård Have, NH71: 1 stk. ♂ 10.vii. 1996 (K. Alminde).

265. *Chalcosyrphus nemorum* (Fabricius, 1805). Lund-Træsmuldsvirreflue.

NEJ: Ålbæk Plantage, NJ88: 1 stk. ♂ 6.v. 2001 (R. Bygebjerg). Tolne Skov, NJ77: 1 stk. ♀ 3.vi. 2000 (R. Bygebjerg). Bangsbo Skov, NJ96: 1 stk. ♂ 23.v. 2001 på Mælkebøtte (*Taraxacum* sp.) (R. Bygebjerg). Nymølle Bæk, NJ75: 1 stk. ♀ 4.vi. 2001 (R. Bygebjerg).

Første registreringer fra Vendsyssel.

266. *Chalcosyrphus piger* (Fabricius, 1794). Fyrre-Træsmuldsvirreflue.

NEJ: Tranum Klitplantage, NJ23: 1 stk. ♂ 20.vi. 2000 på blomst af Tormentil (*Potentilla erecta*) tæt ved brændestabel bestående af gammelt løv- og nåle-træ (R. Bygebjerg). – EJ: Hemmed Plantage, PH06: 1 stk. ♂ 16.vi. 2002 (S. Tolsgaard). Skramsø Plantage, PH03: 2 stk. ♂ 6.-8.vi. 2002 og 1 stk. ♀ 2.vi. 2003 (T. Munk).

267. *Chalcosyrphus valgus* (Gmelin, 1790). Sort Træsmuldsvirreflue.

NEZ: Tisvilde, UC11: 1 stk. ♀ 28.v. 2001 siddende på hindbærbusk (*Rubus idaeus*) ved nåletræskævler under nedbrydning (B. Haagen Petersen).

Første danske fund fra maj måned.

269. *Brachypalpus laphriformis* (Fallén, 1816). Brun Træsmuldsvirreflue.

NEJ: Skindbjerglund, NJ50: 3 stk. ♂ 15.v. 2000 på stammer af gamle egetræer (*Quercus* sp.) (R. Bygebjerg). – B: Almindingen, VB90: 1 stk. 21.vi. 2002 (leg. Anthony Parsons, medd. L. Trolle).

Ny for Bornholm og Jylland.

Litteratur

- Ball, S.G. & R.K.A. Morris, 2000. *Provisional atlas of British hoverflies (Diptera, Syrphidae)*. Huntington: Biological Records Centre. 167 pp.
- Bartsch, H., 2001. Swedish Province Catalogue for Hoverflies (Diptera, Syrphidae). *Entomologisk Tidskrift* 122 (4): 189-215.
- Bartsch, H., T. R. Nielsen & M. C. D. Speight, 2002. Reappraisal of *Xylota caeruleiventris* Zetterstedt, 1838, with remarks on the distribution of this species and *X. jakutorum* Bagatshanova, 1980 in Europe. *Volucella* 6: 69-79. Stuttgart.

- Bygebjerg, R., 2001. Fund af svirrefluer i Danmark i perioden 1994-1999 (Diptera, Syrphidae). *Entomologiske Meddelelser* 69: 49-64.
- Bygebjerg, R., 2002a. Svirrefluen *Callicera aurata* (Rossi, 1790) – ny for Danmark (Diptera, Syrphidae). *Entomologiske Meddelelser* 70: 47-50.
- Bygebjerg, R., 2002b. Observationer af Birkeblad-måleren *Rheumaptera hastata* (Linnaeus) (Lepidoptera, Geometridae) og svirrefluen *Eristalis pseudorupium* Kanervo (Diptera, Syrphidae) ved Skagen i 2001. *Flora og Fauna* 108 (3): 53-55.
- Bygebjerg, R., 2004. Svirrefluer I: Fagdatacenter for Biodiversitet og Terrestrisk Natur (B-FDC): Den danske Rødliste. <http://redlist.dmu.dk>. Danmarks Miljøundersøgelser.
- Doczkal, D., 1996. Schwebfliegen aus Deutschland: Erstnachweise und wenig bekannte Arten. (Diptera, Syrphidae). – *Volucella* 2 (1/2): 36-62. Stuttgart.
- Doczkal, D., 2000a. Description of *Cheilosia ranunculi* spec. nov. from Europe, a sibling species of *C. albitarsis* Meigen (Diptera, Syrphidae). *Volucella* 5: 63-78. Stuttgart.
- Doczkal, D., 2000b. Redescription of *Leucozonia nigripila* Mik and description of *Leucozonia inopiata* spec. nov. (Diptera, Syrphidae). *Volucella* 5: 115-127. Stuttgart.
- Doczkal, D. & U. Schmid, 1994: Drei neue Arten der Gattung *Epistrophe* (Diptera: Syrphidae), mit einem Bestimmungsschlüssel für die deutschen Arten. – *Stuttgarter Beiträge zur Naturkunde*. Serie A. Nr. 507: 1-32.
- Goeldlin de Tiefenau, P., 1996. Sur plusieurs nouvelles espèces de *Syrphus* (Diptera, Syrphidae) et clé des espèces paléarctiques du genre. *Mitteilungen der schweizerischen entomologischen Gesellschaft* 69: 157-171.
- Goeldlin de Tiefenau, P., 1997. Le genre *Trichopsomyia* Williston, 1888 (Diptera: Syrphidae) en Europe avec description d'une nouvelle espèce, connue depuis longtemps. *Mitteilungen der schweizerischen entomologischen Gesellschaft* 70: 191-201.
- Hippa, H., T. R. Nielsen & J. van Steenis, 2001. The West Palaearctic species of the genus *Eristalis* Latreille (Diptera, Syrphidae). *Norwegian Journal of Entomology* 48: 289-327.
- Mutin, V. & F. Gilbert, 1999. Phylogeny of the genus *Xylota* Meigen, 1822 (Diptera, Syrphidae), with descriptions of new taxa. *Dipteron* 2 (3): 45-68.
- Sommaggio, D., 2002. *Paragus gorgus* Vujic, 1999: a junior synonym of *P. majoranae* Rondani, 1857, and reinstatement of *P. pecchiolii* Rondani, 1857 (Diptera, Syrphidae). *Volucella* 6: 53-56.
- Speight, M.C.D., 1988. Syrphidae known from temperate Western Europe: potential additions to the fauna of Great Britain and Ireland and a provisional list for N. France. *Dipterists Digest* 1: 2-35.
- Speight, M.C.D., 1999. *Syrphus rectus* Osten Sacken and its potential implications to the recording of *Syrphus* species. *Dipterists Digest (Second Series)* 6: 85-91.
- Stubbs, A., 1994. *Sphegina (Asiosphegina) sibirica* Stackelberg 1953 a new species and sub-genus of hoverfly (Diptera, Syrphidae) in Britain. *Dipterists Digest (Second Series)* 1: 23-25.
- Stuke, J.-H. & L.B. Carstensen, 2000. Biologie und Morphologie des dritten Larvenstadiums von *Cheilosia lasiopa* Kowarz, 1885 (Diptera, Syrphidae). *Volucella* 5: 95-101. Stuttgart.
- Thompson, F.C. & E. Torp, 1986. Synopsis of the European species of *Sphegina* Meigen (Diptera: Syrphidae). *Entomologica Scandinavica* 17: 235-269.
- Top-Jensen, M., 2003. Nye svirrefluer. *Natur på Bornholm* 1: 28-30.
- Torp, E., 1987. Nye fund af sjældnere danske svirrefluer (Diptera, Syrphidae). – *Entomologiske Meddelelser* 55: 57-64.
- Torp, E., 1990. Nye fund af sjældnere danske svirrefluer. 2. (Diptera, Syrphidae). – *Entomologiske Meddelelser* 58: 73-94.
- Torp, E., 1993. Nye fund af sjældnere danske svirrefluer. 3. (Diptera, Syrphidae). – *Entomologiske Meddelelser* 61: 39-60.
- Torp, E., 1994. Danmarks Svirrefluer (Diptera: Syrphidae). – *Danmarks Dyreliv* 6: 1-490.
- Vujic, A., S. Radenkovic & C. Stanesco, 1998. New data on hoverflies (Diptera, Syrphidae) in Romania. *Volucella* 3: 63-74. Stuttgart.