

Ny guldøje fundet på Anholt – *Peyerimhoffina gracilis* (Schneider, 1851) ny for Danmark (Neuroptera, Chrysopidae)

Ole Fogh Nielsen

Nielsen, O.F.: *Peyerimhoffina gracilis* (Schneider, 1851) recorded as new to Denmark. (Neuroptera, Chrysopidae). Ent. Meddr 72: 31-32. Copenhagen, Denmark, 2004. ISSN 0013-8851.

One male of the lacewing *Peyerimhoffina gracilis* (Schneider, 1851) was found on June 30, 2003 on the island of Anholt. The specimen was beaten from a low pine in a dry and sandy locality. *Peyerimhoffina gracilis* has never before been recorded from Denmark.

Ole Fogh Nielsen, Tulstrupvej 112, DK-8680 Ry.

En række entomologer tilknyttet Naturhistorisk Museum i Århus foretager i disse år undersøgelser af insekt- og spindlerfaunauen på Anholt. På en af disse ekskursioner blev der fundet et eksemplar af guldøjet *Peyerimhoffina gracilis* (leg. Ole Fogh Nielsen, coll. Naturhistorisk Museum, Århus). Fundet blev gjort den 30. juni 2003 på den sydlige del af øen ved Kistehøj (UTM: EJ, PH 58). *P. gracilis* er ikke tidligere meldt her fra landet og er altså ny for Danmark.

P. gracilis blev nedbanket af en sydvendt, solbeskinnet fyr i et tørt og sandet område, hvor lave fyrretræer støder op til den vestlige del af Ørknen. Der blev kun fundet ét eksemplar af *P. gracilis*, mens en anden guldøje *Chrysopa pallens* (tidligere *C. septempunctata*) blev fundet i stort tal. Denne art er i det hele taget meget almindelig og talrig på Anholt. Først og fremmest på fyr, men også på birk og andre løvtræer.

P. gracilis (foto af arten kan ses hos Wachmann & Saure, 1997) minder umiddelbart en del om *Chrysoperla carnea*, og i felten blev dyret da også i første omgang taget for at være et lille eksemplar af denne, vor mest almindelige guldøje. En nærmere undersøgelse med lup og den relevante bestemmelseslitteratur afslørede dog hurtigt, at der var tale om en guldøje, som ikke tidligere var meldt fra Danmark.

P. gracilis er let at kende, når man ser nærmere efter – og når man ved, hvad man skal kigge efter. Som nævnt minder den umiddelbart om *C. carnea*, men den er mindre, og den har smallere og mere tilspidsede vinger.

Et afgørende kendetegn, som adskiller arten fra alle andre danske guldøjer, er dog placeringen af den inderste, intermediære tværribbe. Hos *P. gracilis* er denne ribbe placeret i forlængelse af den udvendige kant af den basale mediancelle (fig. 1A). Hos *C. carnea* ligger ribben uden for den basale mediancelle (fig. 1B). Hos alle de øvrige arter ligger ribben inden for den basale mediancelle (fig. C). Hannen kan desuden kendes på bagkropsspidsens spidse og meget karakteristiske udseende. Hos *C. carnea* er hannens bagkropsspids meget anderledes.

Ifølge Aspöck, Aspöck & Holzel (1980) er *P. gracilis* knyttet til fyr eller gran. I den nordlige del af udbredelsesområdet er der sandsynligvis kun én årlig generation, men arten overvintrer som imago og vil derfor kunne findes en stor del af året. Dog kun som larve i foråret. Af de øvrige danske guldøjer er det kun *C. carnea*, der overvintrer som imago. Alle andre guldøjer overvintrer i det tredje larvestadie.

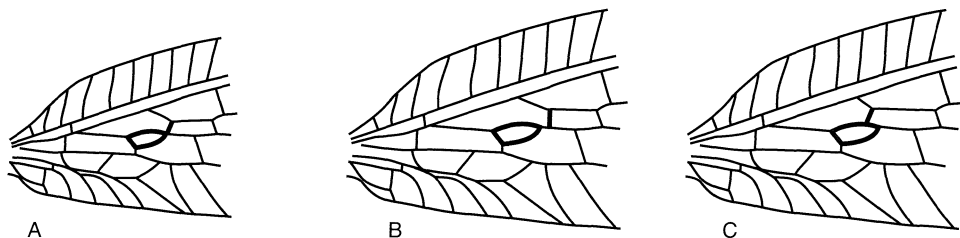


Fig. 1. Hos *P. gracilis* (A) er den inderste, intermediære tværribbe placeret i forlængelse af den udvendige kant af den basale mediancelle. Hos *C. carnea* (B) er ribben uden for den basale mediancelle. Hos alle de øvrige arter (C) ligger ribben inden for den basale mediancelle.

Ifølge Aspöck, Aspöck & Holzel (1980) har *P. gracilis* sin nordligste europæiske udbredelse et godt stykke nede i Tyskland. De seneste 10-15 år er der dog sket store ændringer med hensyn til udbredelsen hos en række insekter. Mange har udvidet deres udbredelsesområde mod nord og nordvest, og adskillige nye insekter er således indvandret til Danmark og er begyndt at yngle her i landet.

Fundet på Anholt tyder på, at også *P. gracilis* er rykket mod nord. Næste år vil arten derfor blive grundigt eftersøgt med det formål at undersøge, om der findes en ynglebestand på Anholt. Eller om det kun drejer sig om en tilfældig strejfer. Man bør også eftersøge arten andre steder her i landet på egnede lokaliteter. Hos os vil den typiske lokalitet være varme og solbeskinnede fyrrebevoksninger på tør og sandet bund.

Det enlige eksemplar af *P. gracilis* opbevares i sprit på Naturhistorisk Museum i Århus.

Tak til Jens Kirkeby, Ry, for hjælp med tegninger.

Litteratur

- Aspöck, H., U. Aspöck & H. Holzel, 1980: Die Neuropteren Europas I-II. – Goecke & Evers. Krefeld.
 Wachmann, E. & C. Saure, 1997: Netzflügler, Schlamm- und Kamelhalsfliegen. – Naturbuch Verlag. Augsburg.