

Fund af biller i Danmark, 2003

(Coleoptera)

Jan Pedersen, Palle Jørum & Ole Vagtholm-Jensen

Pedersen, J, P. Jørum & O. Vagtholm-Jensen: Records of beetles from Denmark, 2003 (Coleoptera).

Ent. Meddr. 72: 49-74. Copenhagen, Denmark 2004. ISSN 0013-8851.

In 2003 8 species of Coleoptera have been recorded as new to Denmark, viz. *Plectophloeus erichsoni* (Aubé), *Carpeleimus lindbergi* (Scheerp.), *Philonthus coprophilus* Jar., *Aleochara puberula* Klug, *Atheta palleola* (Er.), *Silvanus proximus* Grouv., *Silvanus lewisi* Rtt., *Orthocis linearis* (Sahlberg, 1900).

Two species are deleted from the Danish list, viz. *Dreposcia umbrina* (Er.) and *Sospita vigintiguttata* (L.)

The number of known Danish species is now 3750.

Faunistic, biological or nomenclatural notes are given on ca. 490 Danish species.

Palle Jørum, Åløkken 11, DK-5250 Odense SV.

Jan Pedersen, Parkvej 4 st. th., DK-4760 Vordingborg.

Ole Vagtholm-Jensen, Søndermarksvej 301, DK-7190 Billund.

Denne publikation omhandler fund af nye, sjældne eller af andre grunde nævneværdige biller i Danmark i 2003 samt enkelte ældre, ikke tidligere publicerede fund (ældre fund er markeret med årstal). De nye og sjældnere arter er behandlet efter samme retningslinier som i de tidligere "tillæg" til V. Hansens (1964) "Fortegnelse over Danmarks biller". Endvidere medtages alle nye distriktsfund, således at nærværende publikation samtidig tjener som supplement til "Katalog over Danmarks biller" (Hansen, 1996), i det følgende omtalt som "Kataloget".

Der er i den forløbne sæson – siden den forrige fundliste – konstateret 8 nye arter for Danmark. De er i teksten mærket med en *. Det drejer sig om følgende:

Plectophloeus erichsoni (Aubé, 1844)

Carpeleimus lindbergi (Scheerpeltz, 1937)

Philonthus coprophilus Jarrige, 1949

Aleochara puberula Klug, 1833

Atheta palleola (Erichson, 1837)

Silvanus proximus Grouvelle, 1904

Silvanus lewisi Reitter, 1876

Orthocis linearis (Sahlberg, 1900)

To arter udgår:

Dreposcia umbrina (Erichson, 1837)

Sospita vigintiguttata (Linnaeus, 1758)

Der er herefter kendt 3750 danske billearter. Der er under de nye arter medtaget beskrivelser og/eller nøgler i det omfang, arterne ikke allerede har været publiceret som danske i dette tidsskrift eller er behandlet i serien "Danmarks Fauna". Hvor der under

en art er givet mere fyldige kommentarer, er navnet på den ansvarlige forfatter tilføjet i parentes på samme måde som finderne under de enkelte fund.

Artsrækkefølgen er den samme som benyttet i "Kataloget". Tallene foran navnene henviser til sidetal i dette værk efterfulgt af sidetal (i parentes) i "Fortegnelse over Danmarks biller". Nomenklaturen følger ligeledes "Kataloget". Synonymer er kun medtaget i det omfang, det aktuelle navn afviger fra det i "Kataloget" brugte (for øvrige synonymers vedkommende henvises til kataloget). Under de arter, der ikke er omtalt som danske i "Fortegnelsen", refereres til det tillæg, hvori en art første gang meldtes som dansk, samt det navn arten meldtes under, hvis dette skulle have ændret sig.

Som sædvanlig følges inddelingen af Danmark i 11 faunistiske distrikter. Distriktsgrænserne og forkortelserne for distrikterne er de samme som benyttet siden 5. tillæg (Bangsholt, 1981), og i "Kataloget".

I nærværende publikation er medtaget ca. 225 nye samt enkelte ældre, ikke tidligere meldte distriktsfund. Hvert af disse er i teksten ledsaget af en bemærkning om, hvorvidt det er første fund siden 1900, første fund siden 1960 eller er et nyt fund for distriktet. Den periodemæssige opdeling af fund er den samme som i "Kataloget", hvori der skelnes mellem fund fra 1) før 1900, 2) 1900-1959, og 3) 1960 og senere. Med mindre andet nævnes, er de anførte nye distriktsfund fra den seneste periode. For de almindeligere arters vedkommende nævnes kun distriktet. Under de sjældnere arter anføres også lokalitet samt evt. uddybende oplysninger.

Fundene anføres distriktsvis i rækkefølgen SJ-EJ-WJ-NWJ-NEJ-F-LFM-SZ-NWZ-NEZ-B og – inden for de enkelte distrikter – fra syd mod nord og vest mod øst.

Lister med præcise funddata opbevares på Zoologisk Museum, København, sammen med de lokalitetslister, der ligger til grund for "Katalog over Danmarks biller".

Lokalitetsangivelserne er baseret på Kort & Matrikelstyrelsens kortbog "Danmark 1:100 000, Topografisk Atlas, 5. udgave, 2001", således at de i forbindelse med distriktsangivelserne (!) vil kunne findes entydigt i denne bog. Enkelte lokaliteter, som ikke direkte står i 1:100 000 – kortbogen, er dog så velkendte i coleopterologisk henseende, at vi har valgt at bibeholde de traditionelt brugte stednavne.

Bidrag til dette tillæg er modtaget fra følgende personer: Kristian Arevad, Rune Bygebjerg, Mogens Holmen, Palle Jørum, Henning Liljehult, Viggo Mahler, Jan Pedersen, Karl Johan Siewertz-Poulsen, Gunnar Pritzl, Jan Boe Runge, Søren Tolsgaard og Ole Vagtholm-Jensen.

Endvidere er en del oplysninger baseret på materiale fra Zoologisk Museum, København (Z.M.) og Naturhistorisk Museum, Århus (N.M.). Endelig rettes en tak til G. Brovad, Zoologisk Museum for veludført fotoarbejde.

GYRINIDAE

69 (59). *Gyrinus marinus* Gyll. I F også efter 1960 (P. Jørum).

69 (59). *Gyrinus natator* (L.). Parentesen om autornavnet ophæves (jfr. Löbl & Smetana, 2003).

HALIPLIDAE

69 (47). *Brychius elevatus* (Panzer, 1794). Årstallet ændres til 1793 (jfr. Löbl & Smetana, 2003).

69 (47). *Haliplus confinis* Stephens, 1829. Årstallet ændres til 1828 (jfr. Löbl & Smetana, 2003).

70 (48). *Haliplus sibiricus* Motsch. (*wehnkei* Gerh.). Artsnavnet skal igen være *wehnkei* Gerhardt, 1877 (*sibiricus* Motschulsky, 1860) (jfr. Löbl & Smetana, 2003).

DYTISCIDAE

- 70 (53). *Copelatus haemorrhoidalis* (Fabr.). LFM: Busemarke Mose (K. Arevad).
- 70 (53). *Laccornis oblongus* (Steph.). F: Kirkeby Vænge (P. Jørum).
- 71 (50). *Hygrotus inaequalis* (Fabricius, 1776). Årstallet skal være 1777 (jfr. Löbl & Smetana, 2003).
- 71 (52). *Hydroporus discretus* Fairm. Autornavnet ændres til Fairmaire & Brisout de Barneville, 1859 (jfr. Löbl & Smetana, 2003).
- 72 (52). *Hydroporus obsoletus* Aubé. LFM: Tilløb til Lomose Å v. Hennebjerggård. NWZ: Møllende (begge fund Kirsten Didriksen leg., V. Mahler det. et coll.). Første fund fra **LFM** efter 1900 og ny for **NWZ**.
- 72 (52). *Graptodytes granularis* (L.). NEJ: Vandplasken (M. Holmen). Ny for **NEJ**.
- 72 (54). Tribus *Agabini* Thoms. henføres til selvstændig underfamilie, Agabinae Thomson, 1867 (jfr. Löbl & Smetana, 2003).
- 74 (59). *Cybister lateralimarginalis* (Deg.). B: Bastemose, i antal i vandkalvefælder 8. og 11.9. 2003 (Louise Lyng Bojesen, Ole Jeppesen, Klavs Nielsen).

CARABIDAE

- 75 (11). *Notiophilus aestuans* Motsch. Arts- og autornavnet ændres til *aestuans* Dejean, 1826 (*aestuans* Motschulsky, 1864) (jfr. Löbl & Smetana, 2003).
- 75 (10). *Calosoma maderae* (Fabr.). Vor art regnes nu – i lighed med tidligere – for en selvstændig art, *Calosoma auro-punctatum* (Herbst, 1784). Den europæiske underart af *C. maderae* (*C. maderae maderae*) forekommer hovedsagelig i Middelhavsregionen og i Kaukasus, mens den underart af *C. auro-punctatum*, som forekommer hos os (*C. auro-punctatum auro-punctatum*), har en mere nordlig udbredelse; den forekommer i størstedelen af Mellem- og Østeuropa, fra Frankrig i vest til Rusland i øst. Desuden findes den i Lilleasien. I Sydeuropa mødes de to arter i bl.a. Norditalien og Grækenland (jfr. Löbl & Smetana, 2003).
- 75 (9). *Carabus nitens* L. NEJ: Råbjerg Kirke (R. Bygebjerg). EJ: Hevring Hede (S. Tolsgaard). Første fund fra **EJ** efter 1960.
- 76 (7). *Cicindela sylvatica* L. NEJ: Ålbæk Plantage (R. Bygebjerg).
- 76 (7). *Cicindela maritima* Latr. & Dej. Autornavnet skal være Dejean, 1822 (jfr. Löbl & Smetana, 2003).
- 76 (14). *Dyschirius angustatus* (Ahr.). SJ: Lakolk (J. Pedersen).
- 76 (14). *Dyschirius luedersi* Wgn. Artsnavnet ændres til *tristis* Stephens, 1827 (*luedersi* Wagner, 1915) (jfr. Löbl & Smetana, 2003).
- 77 (21). Arterne *Trechus secalis* (Payk.) og *T. rivularis* (Gyll.) henføres til selvstændig slægt *Epaphius* Stephens, 1827 (jfr. Müller-Motzfeld, 2004).
- 77 (21). *Epaphius rivularis* (Gyll.) (*Trechus r.*). NEJ: Tofte Skov (Bøgebakken), 2 eks. 8.6.2003, sigtet af meget fugtigt løv i ellesump (J. Pedersen). Ny for **NEJ**.
- 77 (22). *Trechus micros* (Hbst.). Arten henføres til selvstændig slægt, *Trechoblemus* Ganglbauer, 1891 (jfr. Löbl & Smetana, 2003).
- 77 (22). *Trechus discus* (Fabr.). Arten henføres til selvstændig slægt, *Blemus* Dejean, 1821 (*Lasiotrechus* Ganglbauer, 1891) (jfr. Löbl & Smetana, 2003).
- 77 (15). *Asaphidion curtum* (Heyd.) (Mahler, 1987). SJ: Frøslev Plantage (J. Pedersen).
- 77 (15). *Bembidion litorale* (Oliv.). Årstallet ændres til 1790 (jfr. Löbl & Smetana, 2003).
- 77 (20). *Bembidion obtusum* (Aud.-Serv.). Parentesen om autornavnet ophæves (jfr. Löbl & Smetana, 2003).

- 77 (16). *Bembidion ruficolle* (Panz.). Årstallet ændres til 1796 (jfr. Löbl & Smetana, 2003).
- 78 (20). *Bembidion doris* (Panz.). Årstallet ændres til 1796 (jfr. Löbl & Smetana, 2003).
- 78 (20). *Bembidion biguttatum* (Fabr.). Også i **NEJ** (J. Pedersen).
- 78 (20). *Bembidion tetragrammum* Chaud. Vor art er *illigeri* Netolitzky, 1914. *B. tetragrammum* forekommer i det sydøstlige Europa. (jfr. Löbl & Smetana, 2003).
- 78 (17). *Bembidion stephensi* Crotch, 1869. Artsnavnet og årstallet ændres til *stephensii* Crotch, 1866 (jfr. Löbl & Smetana, 2003).
- 78 (18). *Bembidion maritimum* (Steph.). Parentesen om autornavnet ophæves og årstallet ændres til 1839 (jfr. Müller-Motzfeld, 2004).
- 78 (18). *Bembidion decorum* (Zenk.). Autornavnet ændres til (Panzer, 1799) (jfr. Löbl & Smetana, 2003).
- 78 (18). *Cillenus* Leach. Autornavnet ændres til Samouelle, 1819 (jfr. Löbl & Smetana, 2003).
- 78 (21). *Tachys bistriatus* (Dft.). LFM: Bøtø Plantage, 3 eks. 4.6.2003, på stranden under tang (G. Pritzl, J. Pedersen). Ny for **LFM**.
- 78-80 (36-43). Slægterne i tribus *Pterostichini* henføres nu til flere triber. Til tribus *Pterostichini* Bonelli, 1810 hører *Stomis* Clairv.; *Poecilus* Bon.; *Pedius* Motsch.; *Pterostichus* Bon. og *Abax* Bon. Til tribus *Sphodrini* Laporte, 1834 hører *Calathus* Bon.; *Sphodrus* Clairv.; *Laemostenus* Bon.; *Dolichus* Bon. og *Synuchus* Gyll. Til tribus *Platynini* Bonelli, 1810 hører *Olisthopus* Dej.; *Sericoda* Kirby; *Anchomenus* Bon.; *Platynus* Bon.; *Paranchus* Lindr.; *Oxyyselaphus* Chaud. og *Agonum* Bon. (jfr. Löbl & Smetana, 2003).
- 79 (36/37). Arterne *Pterostichus punctulatus* (Schall.), *Pt. lepidus* (Leske), *Pt. kugelanni* (Panz.), *Pt. cupreus* (L.) og *Pt. versicolor* (Sturm) henføres alle til slægten *Poecilus* Bonelli, 1810 (jfr. Löbl & Smetana, 2003).
- 79 (37). *Pterostichus crenatus* (Dft.). Artsnavnet skal igen være *vernalis* (Panzer, 1796) (*crenatus* Duftschmid, 1812) (jfr. Löbl & Smetana, 2003).
- 79 (38). *Pterostichus rhaeticus* Heer (Hansen, 1988). Også i **NWJ** (J. Pedersen).
- 79 (38). *Pterostichus anthracinus* (Ill.). Også i **NEJ** (J. Pedersen).
- 79 (38). *Pterostichus strenuus* (Panzer, 1797). Årstallet ændres til 1796 (jfr. Löbl & Smetana, 2003).
- 80 (42). *Platynus albipes* (Fabr.). Arten henføres til slægten *Paranchus* Lindroth, 1974 (jfr. Löbl & Smetana, 2003).
- 80 (42). *Platynus obscurus* (Hbst.). Arten henføres til slægten *Oxyyselaphus* Chaudoir, 1843 (jfr. Löbl & Smetana, 2003).
- 80 (41). *Agonum ericeti* (Panz.). **NEJ**: Tofte Skov (højmosen) (P. Jørum).
- 80 (41). *Agonum gracilipes* (Dft.). **EJ**: Moesgård Strand, 1 eks. 3.6.2003, under tang (S. Tolsgaard). Første fund fra **EJ** efter 1960.
- 80 (41). *Agonum afrum* (Dft.). Artsnavnet ændres til *emarginatum* (Gyllenhal, 1827) (*afrum* Duftschmid, 1812) (jfr. Müller-Motzfeld, 2004).
- 80 (41). *Agonum lugens* (Dft.). LFM: Ulvshale (J. Pedersen, H. Liljehult).
- 80 (42). *Agonum micans* Nicol. Autornavnet skal i parentes (jfr. Löbl & Smetana, 2003).
- 80 (33). *Amara nitida* Sturm. **EJ**: Vesterhåb ved Hatting, 5 eks. i faldfælder 15.6.-6.7.2003, på en overvejende nordvendt overdrevsskråning på sydsiden af Bygholm Å (P. Jørum).
- 81 (36). *Zabrus tenebrioides* (Gze.). **NWZ**: Vesterlyng, 1 eks. 16.8.2003, kravlende i klitterne (Lars Bruun leg. et det., coll. N.M.). Første fund fra **NWZ** efter 1960.
- 81 (23). *Callistini* Lap. Tribus navnet ændres til *Chlaeniini* Brullé, 1834 (jfr. Löbl & Smetana, 2003).

- 82 (25). *Ophonus nitidulus* Steph. Artsnavnet ændres til *laticollis* Mannerheim, 1825 (*nitidulus* Stephens, 1828) (jfr. Löbl & Smetana, 2003).
- 82 (26). *Ophonus signaticornis* (Dft.). Arten henføres til slægten *Harpalus* Latreille, 1802, i under-slægten *Semiophonus* Schauburger, 1933 (jfr. Löbl & Smetana, 2003; Müller-Motzfeld, 2004).
- 82 (28). *Harpalus quadripunctatus* Dej. Artsnavnet ændres til *laevipes* Zetterstedt, 1828 (*quadripunctatus* Dejean, 1829) (jfr. Löbl & Smetana, 2003).
- 83 (30). *Acupalpus consputus* (Dft.). Arten henføres igen til særskilt slægt, *Anthracus* Motschulsky, 1850 (jfr. Löbl & Smetana, 2003).
- 84 (44). *Demetrias imperialis* (Germ.). Udbredt i F (ny lokalitet: Davinde) (P. Jørum).
- 84 (44). Arterne *Dromius longiceps* Dej. og *D. linearis* (Oliv.) henføres til slægten, *Paradromius* Fowler, 1887; endvidere skal autornavnet hos *D. longiceps* i parentes (jfr. Löbl & Smetana, 2003).
- 84 (44). *Dromius angustus* Brullé. NEJ: Tofte Skov (J. Pedersen).
- 84 (45). *Dromius spilotus* (Ill.). Arten henføres til slægten *Calodromius* Reitter, 1905 (jfr. Löbl & Smetana, 2003).
- 84 (45). Arterne *Dromius quadrisignatus* (Dej.), *D. sigma* (Rosssi), *D. melanocephalus* Dej. og *D. notatus* Steph. henføres alle til slægten *Philorhizus* Hope, 1838; endvidere skal autornavne hos *D. melanocephalus* og *D. notatus* i parentes (jfr. Löbl & Smetana, 2003).

LEIODIDAE

- 85 (77). *Triarthron maerkelii* Märk. WJ: Kompedal Plantage (J. Pedersen).
- 85 (78). *Leiodes silesiaca* (Kr.). WJ: Kompedal Plantage (J. Pedersen).
- 86 (80). *Liocyrtusa vittata* (Curt.). SZ: Vordingborg (Kirkeskoven), 2 eks. 18.6.2003, aftenketsjet langs skovsti; Oringe, 2 eks. 26.6.2003, aftenketsjet under en gammel eg i skovbryn (begge J. Pedersen). Ny for **SZ**.
- 86 (82). *Agathidium mandibulare* Sturm. EJ: Vingsted, 1 eks. 30.10.2003, sigtet af skimlet savsmuld (J. Pedersen). 3. danske lokalitet.
- 86 (81). *Agathidium confusum* Bris. WJ: Simmelmose (J. Pedersen).
- 86 (82). *Agathidium nigrinum* Sturm. NEJ: Tofte Skov (J. Pedersen).
- 87 (76). *Colon brunneum* (Latr.). I **EJ** også efter 1960 (J. Pedersen).
- 87 (72). *Pltomaphagus variicornis* (Rosenh.). Efter 1960 også i **F** (Hestehaven S.f. Tranekær) (P. Jørum).
- 87 (73). *Choleva angustata* (Fabr.). SZ: Gammel Kalvehave (J. Pedersen).
- 87 (73). *Choleva fagniezi* Jeann. SJ: Dyrehaven ved Gråsten (J. Pedersen). Første fund fra **SJ** efter 1960.
- 87 (73). *Choleva jeanneli* Brit. EJ: Vingsted. NWJ: Stubbergård Sø (begge fund J. Pedersen). Ny for **NWJ**.
- 88 (75). *Dreposcia umbrina* (Er.). Arten angives fundet for over 150 år siden i enkelte eksemplarer i småskovene omkring Vesterborg på Lolland, ved foden af gamle ege (jfr. V. Hansen, 1964). Trods gentagne eftersøgninger er det ikke siden lykkedes at finde arten i Danmark. Der foreligger ingen belægs eksemplarer, og da arten har en stor overfladisk lighed med *Pltomaphagus*- og *Catops*-arter, forekommer det overvejende sandsynligt, at fundoplysningen beror på en fejl. På denne baggrund må det anses for mest hensigtsmæssigt at slette *Dreposcia umbrina* som dansk.
- 88 (75). *Catops coracinus* Kelln. Også i **NWJ** (J. Pedersen).
- 88 (75). *Catops chrysoloides* (Panz.). NEJ: Tofte Skov (Bøgebakken) (J. Pedersen, H. Liljehult).
- 88 (74). *Catops nigriclavus* Gerh. SZ: Fladså (J. Pedersen).
- 88 (74). *Catops picipes* (Fabr.). I **NEJ** også efter 1960 (J. Pedersen).

PTILIIDAE

- 89 (86). *Ptenidium gyssneri* Er. SJ: Rise Skov. NEJ: Tofte Skov (Bøgebakken) (begge fund J. Pedersen). Ny for **SJ** og **NEJ**.
- 89 (87). *Ptenidium laevigatum* Er. NWJ: Sønderby ved Sillerslev. NEJ: Tofte Skov. LFM: Idestrup (alle fund J. Pedersen).
- 89 (87). *Ptenidium turgidum* Thoms. NEJ: Tofte Skov (Bøgebakken) (J. Pedersen). Ny for **NEJ**.
- 89 (87). *Ptilium exaratum* (Allib.) (jfr. Hansen, 1988). EJ: Skibet, 2 eks. 17.6.2003, sigtet af skimlet halmkompost (O. Vagtholm-Jensen).
- 89 (87). *Ptilium affine* Er. F: S.f. Tranekær (Flådet), 1 eks. 30.5.2003, i ellesump (P. Jørum). Første fund fra **F** efter 1960.
- 89 (87). *Ptilium horioni* Rossk. NEZ: Genfundet i Dyrehaven efter 60 år; 1 eks. 30.5.2003, sigtet af hjorteådsel på halvskygget bund, i selskab med bl. a. *Ptiliolum marginatum*, *P. schwarzi*, *Atheta amicula*, *A. indubia*, *A. atomaria*, *A. glabricula* og *Haploglossa marginata* (J. Pedersen). Arten er i Danmark kun kendt med yderligere 2 eks. ligeledes fra NEZ: Dyrehaven. Første fund fra **NEZ** efter 1960.
- 89 (87). *Ptilium modestum* Wank. SZ: Ørslev Mose, 7 eks. 8.11.2003, sigtet af muldvarperede på skovbund (H. Liljehult, J. Pedersen). Arten er i nyere tid ellers kun kendt med 1 eks fra NEZ: Grib Skov 1967. Ny for **SZ**.
- 90 (88). *Euryptilium saxonicum* (Gillm.). NEJ: Tofte Skov (J. Pedersen).
- 90 (88). *Ptiliolum spencei* (Allib.) (jfr. Hansen, 1988). I nyere tid også LFM: Idestrup (J. Pedersen).
- 90 (88). *Ptiliolum fuscum* (Er.). NEJ: Tofte Skov (P. Jørum, J. Pedersen).
- 90 (88). *Ptiliolum marginatum* (Aubé). NEJ: Tofte Skov (Bøgebakken), 1 eks. 5.7.2003, sigtet af vildsvinegødning (H. Liljehult). Ny for **NEJ**.
- 90 (88). *Ptiliolum schwarzi* (Flach). Tofte Skov (J. Pedersen, H. Liljehult).
- 90 (89). *Ptinella britannica* Matth. (Mahler, 1987). NWZ: Østbredden af Tissø, i antal 6.9.2003, i vandrottegang og -reder under startuer (J. Pedersen). Ny for **NWZ**.
- 90 (89). *Smicrus filiformis* (Fairm. & Lab.). EJ: Trelde Næs, 1 eks. 22.9.2003, sigtet af løv og mos omkring gamle trøskede stubbe (O. Vagtholm-Jensen). Ny for **EJ**.
- 90 (90). *Baeocrara japonica* (Matth.) (Hansen et al., 1993). LFM: Bøtø Plantage; Idestrup. SZ: Ørslev Mose. NEZ: Skjoldenæsholm (alle fund J. Pedersen).
- 90 (91). *Acrotichis brevipennis* (Er.). Også i **NWJ** (J. Pedersen).
- 90 (91). *Acrotichis cognata* (Matth.) (Mahler, 1987). NEJ: Tofte Skov. NEZ: Skjoldenæsholm (begge fund J. Pedersen).

SCYDMAENIDAE

- 91 (84). *Scydmorephes helvolus* (Schaum). NEJ: Tofte Skov (J. Runge, J. Pedersen).
- 92 (84). *Stenichnus godarti* (Latr.). NEJ: Tofte Skov (J. Pedersen).
- 92 (85). *Euconnus claviger* (Müll. & Kunze). NEJ: Tofte Skov (Engskoven) (J. Pedersen). Første fund fra **NEJ** efter 1900.
- 92 (86). *Microscydmus nanus* (Schaum). NEJ: Tofte Skov (Bøgebakken) (J. Pedersen). Ny for **NEJ**.
- 92 (86). *Microscydmus minimus* (Chaud.) (V. Hansen, 1972). NEJ: Tofte Skov (J. Pedersen).

STAPHYLINIDAE

(inkl. Scaphidiidae)

- 93 (94). *Acrulia inflata* (Gyll.). NEJ: Tofte Skov (Bønderskoven og Bøgebakken) (J. Pedersen).
- 94 (95). *Phyllodrepa melis* Hansen. NEJ: Tofte Skov (Bøgebakken), i antal 16.10.2003, i grævlingegange, sammen med *Aleochara cuniculorum* (J. Pedersen, H. Liljehult, G. Pritzl). NEZ: Bognæs Storskov, 3 eks. 28.7.2003, i tørt græs i grævlingegang (J. Pedersen, H. Liljehult). Ny for **NEJ**.
- 94 (95). *Phyllodrepa nigra* (Grav.). NEJ: Tofte Skov (Ny Eng) (J. Pedersen). Ny for **NEJ**.
- 94 (95). *Phyllodrepa melanocephala* (Fabr.). NEJ: Tofte Skov (Ny Eng) (J. Pedersen).
- 94 (95). *Phyllodrepa vilis* (Er.). SJ: Rise Skov (H. Liljehult).
- 94 (95). *Phyllodrepa gracilicornis* (Fairm. & Lab.). NEJ: Tofte Skov (Bønderskoven). NEZ: Dyrehaven (begge fund J. Pedersen). Ny for **NEJ** og første fund i **NEZ** efter 1960.
- 94 (96). *Omalium septentrionis* Thoms. (Hansen et al., 1990). NEJ: Tofte Skov (Bøgebakken), 1 eks. 7.6. og 1 eks. 5.7.2003, på ræveådsel i løvskov (J. Pedersen).
- 95 (97). *Philorinum sordidum* (Steph.) (Hansen, 1988). WJ: Trolldhede (Kulsø) (V. Mahler). NEJ: Tofte Skov (Bækhuset) (V. Mahler). Ny for **NEJ**.
- 95 (100). *Coryphium angusticolle* Steph. NEJ: Tofte Skov (J. Pedersen).
- 96 (188). *Euplectus brunneus* Grimm. NEJ: Tofte Skov (Bøgebakken) (P. Jørum, J. Runge, J. Pedersen). Ny for **NEJ**.
- 96 (188). *Euplectus duponti* Aubé. F: Storskov ved Wedellsborg, 1 eks 27.4.2003, sigtet af løv i brombærkrat med mange musegange. NEZ: København (Lersøparken), 2 eks. 16.4.2003, sigtet af rådne løg udlagt ved foden af poppel (begge fund H. Liljehult). Ny for **F** og første fund i **NEZ** efter 1960.
- 96 (188). *Euplectus bescidicus* Rtt. NEJ: Tofte Skov (Bønderskoven og Bøgebakken) (P. Jørum, J. Pedersen). Ny for **NEJ**.
- 96 (188). *Euplectus kirbii* Den. F: Landkildegård (Kohave) (O. Vagtholm-Jensen). NWZ: Orebo (J. Pedersen). Ny for **NWZ**.
- 96 (188). *Euplectus punctatus* Muls. SZ: Lekkende (J. Pedersen).
- 96 (188). *Euplectus infirmus* Raffr. (V. Hansen, 1970). EJ: Fårupgård (O. Vagtholm-Jensen). NEJ: Tofte Skov (Bøgebakken) (J. Pedersen). F: S.f. Tranekær (Flådet) (P. Jørum). NWZ: Orebo (J. Pedersen). Ny for **NEJ** og **NWZ**.

* 96 (187). *Plectophloeus erichsoni* (Aubé) (før *nitidus*). Arten er fundet i Danmark. **NEJ**: Tofte Skov (Bøgebakken), 1 ♀ 8.6.2003 (P. Jørum leg.; V. Mahler & P. Jørum det., Volker Brachat af. fid.), sigtet af løv ved overgangen mellem en vestvendt bøgeskovsskrænt og en ellesump.

Med fundet af denne art er der nu kendt tre arter af slægten *Plectophloeus* i Danmark. Desuden er det tænkeligt at også en fjerde art, *Pl. fischeri* (Aubé), kan findes hos os, idet den er kendt fra Slesvig-Holsten. De fire arter kan adskilles fra hinanden ved hjælp af flg. bestemmelsesnøgle, som kan indpasses i "Danmarks Fauna" (V. Hansen, 1968), side 253:

1. Bagskinnebenene kraftige, yderranden i midten eller lidt bag midten tydeligt fortykket, i den bageste del med en ret tydelig fure langs yderranden. ♂: Pandens forrand regelmæssigt konveks 2.
- Bagskinnebenene slankere, yderranden i midten eller lidt bag denne ikke tydeligt fortykket og uden randfure. ♂: Pandens forrand trukket ud i en trekantet plade. 1,4-1,7 mm. (*fischeri*).
2. Stor, bred og kraftig art, 1,7-2,0 mm. Hovedet stort, næsten så langt som pronotum 3. *erichsoni*.
- Mindre, slankere arter, 1,25-1,6 mm. Hovedet tydeligt kortere end pronotum 3.
3. Pandens længdefurer omtrent parallelle, hver med 3 små, men tydeligt afsatte gruber, der berører hinanden. Det ophøjede felt mellem pandefurerne ikke tydeligt ovalt tilsmalnet fortil. 1,25-1,5 mm. ♂: Sidste bugled med et svagt tværandtryk, uden længdekøl; aedeagus: se V. Hansen, 1973 (p. 118) 1. *nitidus*.
- Pandens længdefurer tydeligt konvergerende fremefter, ensartet fordybede, uden gruber. Det ophøjede felt mellem dem tydeligt ovalt tilsmalnet fortil. 1,35-1,5 mm. ♂: Sidste bug

led med et svagt tværrindtryk og bag dette med en kort midtstillet længdekøl; aedeagus:
se V. Hansen, 1973 (p. 118) 2. *nubigena*.

Pl. erichsoni er i flg. Koch (1989) en stenotop løvskovsart, der lever i fugtigt, rådnende ved og vedsmuld, under bark, i henfaldende løv ved foden af gamle træer samt i mospuder på stammer. Han anfører desuden at arten er fundet sammen med myrer af slægten *Lasius*. Fundet af arten i Danmark er ret overraskende, idet den hverken er kendt fra det øvrige Skandinavien eller fra Nordtyskland. Arten optræder i to underarter, ssp. *erichsoni* (Aubé) og ssp. *occidentalis* Besuchet. Hannerne af disse kendes fra hinanden på tydelige forskelle i bygningen af aedeagus (Besuchet, 1974), hvorimod der ikke synes at være forskel på hunnerne. Det er således ikke muligt at afgøre hvilken af underarterne, fundet fra Tofte Skov tilhører. Af ssp. *erichsoni* foreligger fund fra Tyskland (nordpå til Westfalen), Tjekkiet, Østrig, Schweiz og Bosnien, mens ssp. *occidentalis* kendes fra SØ-Frankrig, Schweiz, Belgien og England (Besuchet, 1974, 1989; Köhler & Klausnitzer, 1998).

96 (187). *Plectophloeus nubigena* (Rtt.) (V. Hansen, 1973). NEJ: Tofte Skov (Bøgebakken) (J. Pedersen). Ny for NEJ.

97 (187). *Trimium brevicorne* (Reichb.). SJ: Dyrehaven ved Gråsten (J. Pedersen).

97 (190). *Batrissodes venustus* (Reichb.). NEJ: Tofte Skov (Bønderskoven, Ny Eng og Bøgebakken) (P. Jørum, J. Runge, J. Pedersen). Ny for NEJ.

97 (190). *Brachygluta haematica* (Reichb.). I NEJ også efter 1960 (J. Pedersen).

97 (191). *Reichenbachia junctorum* (Leach). I NWJ også efter 1960 (J. Pedersen).

97 (191). *Bryaxis curtisii* (Leach). NEJ: Tofte Skov (Bøgebakken) (J. Pedersen). (Første fund fra NEJ efter 1960).

98 (191). *Bythinus burrellii* Den. I NEJ også efter 1960 (J. Pedersen).

98 (192). *Tyrus mucronatus* (Panz.). LFM: Bøtø Plantage, 2 eks. 18.5.2003, under halvfrisk, solbeskinnet birkebark, i selskab med *Lasius niger* (J. Pedersen, H. Liljehult).

98 (192). *Pselaphus heisei* Hbst. I NWJ også efter 1960 (J. Pedersen).

99 (102). *Carpelimus obesus* (Kiesw.). NWZ: Bjerger Sydstrand (H. Liljehult).

99 (103). *Carpelimus impressus* (Lac.). NEJ: Tofte Skov (J. Pedersen).

99 (103). *Carpelimus lindrothi* (Palm). NEJ: Tofte Skov (J. Pedersen). NWZ: Bjerger Sydstrand (H. Liljehult).

*99 (103). *Carpelimus lindbergi* (Scheerp.) (efter *pusillus*). Arten er fundet i Danmark. SJ: Teglværk ved Skodsbøl, 1 eks. 24.4.2003, skyllet af plantebar, leret søbred i teglværksgrav, i selskab med bl. a. *Carpelimus bilineatus*, *C. elongatulus*, *Brachyusa concolor*, *Heterocerus marginatus* og *H. fenestratus* (J. Pedersen leg. et coll., V. Mahler affid.). Fundet af denne, fra Finland beskrevne art var måske at forventes, idet den er taget i Slesvig-Holsten i 1990'erne. Den blev indtil for nylig regnet for et synonym til *C. pusillus*, så dens udbredelse, levevis og habitatskrav er derfor endnu ikke klarlagt.

Arten kan indpasses i bestemmelsesnøglen i "Danmarks Fauna" (V. Hansen, 1951b) ved på side 106, linie 15 f.o. at ændre "... 2." til "... 2a." og herefter indsætte følgende nye nøglepunkt:

- 2a Tindingerne korte, kun ca. 1/3 af øjets længde. Vingedækkerne lidt længere end tilsammen brede 12a. *lindbergi*.
– Tindingerne kortere, kun ca. halvt så lange som øjets længde. Vingedækkerne ca. så lange som tilsammen brede 2.

C. lindbergi ligner i mange henseender *C. pusillus*, men kan, foruden ved de i nøglen nævnte karakterer, kendes fra denne ved meget mørkere ben og følehorn og finere punktur på pronotum. Fra *C. gracilis* kendes den let på de meget kortere tindinger. Længde 2,0-2,1 mm.

99 (103). *Carpelimus gracilis* (Mannh.). F: Hollufgård (J. Pedersen).

99 (104). *Carpelimus subtilis* (Er.). WJ: Lindingå ved Yderik (O.Vagtholm-Jensen). SZ: Ørslev Mose (J. Pedersen). Ny for WJ.

- 99 (104). *Oxytelus fulvipes* Er. SZ: Munkeskov ved Bjerrede (Bagholt Mose) (K. Arevad).
- 99 (104). *Anotylus rugifrons* (Hochh.). SZ: Ørslev Mose (J. Pedersen). NEZ: Tokkekøb Hegn (K. Arevad).
- 99 (105). *Anotylus mutator* (Lohse) (V. Hansen, 1970). SJ: Kruså (J. Pedersen).
- 99 (105). *Anotylus complanatus* (Er.). I **SJ** også efter 1960 (J. Pedersen).
- 100 (108). *Bledius dissimilis* Er. NWJ: Sønderby ved Sillerslev (J. Pedersen). Ny for **NWJ**.
- 100 (108). *Bledius pusillus* Er. SJ: Lakolk, 1 eks. 30.7.2003, i klitterne (P. Jørum).
- 100 (109). *Bledius subniger* Schneid. NEJ: Tofte Skov (Stranden) (Jane Anderson, V. Mahler).
- 101 (110). *Stenus biguttatus* (L.). Også i **NWJ** (J. Pedersen).
- 101 (110). *Stenus gallicus* Fauv. WJ: Simmelmose (O. Vagtholm-Jensen).
- 101 (111). *Stenus lustrator* Er. SJ: Lakolk (J. Pedersen).
- 101 (112). *Stenus atratulus* Er. SJ: Halk Strand (J. Pedersen).
- 102 (112). *Stenus nanus* Steph. Også i **SZ** (J. Pedersen).
- 102 (114). *Stenus fornicatus* Steph. F: Snarup Have (P. Jørum).
- 102 (115). *Stenus flavipes* Steph. Også i **NEJ** (V. Mahler).
- 102 (115). *Stenus pallipes* Grav. SJ: Lakolk. NWJ: Højris Plantage. SZ: Ørslev Mose (alle fund J. Pedersen). Ny for **NWJ**.
- 103 (118). *Medon castaneus* (Grav.). WJ: Billund, 1 eks. 17.10.2003, sigtet af muldvarperede på sandbund (O. Vagtholm-Jensen). SZ: Fladså, i meget stort antal 8.11.2003, sigtet af muldvarpereder på sandet brakmark, i selskab med bl.a. *Catops nigriclavus*, *Quedius nigrocaeruleus* og *Onthophilus punctatus* (H. Liljehult, J. Pedersen). Første fund fra **WJ** efter 1960 og ny for **SZ**.
- 103 (119). *Medon apicalis* (Kr.). LFM: Bøtø Plantage (J. Pedersen).
- 104 (120). *Lathrobium castaneipenne* Kol. (Hansen et al., 1998). EJ: Trelde Næs (J. Pedersen). LFM: Ny Kirstineberg Storskov (J. Pedersen, G. Pritzl). Ny for **EJ**.
- 104 (120). *Lathrobium foveolum* Steph. NEJ: Tofte Skov (Bøgebakken) (J. Pedersen). Første fund fra **NEJ** efter 1960.
- 104 (124). *Neobisnius procerulus* (Grav.) (Bangsholt, 1981). SZ: Vintersbølle Skov (Blegen) (J. Pedersen). Ny for **SZ**.
- 104 (124). *Remus sericeus* Holme. SJ: Halk Strand (J. Pedersen). NWZ: Bjerge Sydstrand (G. Pritzl, H. Liljehult, J. Pedersen). Første fund fra **SJ** efter 1960 og første fund fra **NWZ** efter 1900.
- 104 (125). *Philonthus spinipes* Sharp (Hansen et al., 1992). WJ: Skallingen. SZ: Ørslev Mose (begge fund J. Pedersen). Ny for **SZ**.
- 105 (125). *Philonthus addendus* Sharp. NEJ: Tofte Skov (Sandhusene) (V. Mahler). Ny for **NEJ**.
- 105 (127). *Philonthus concinnus* (Grav.) (jfr. Hansen et al., 1995). I nyere tid også SZ: Strandegård Dyrehave (J. Pedersen). Første fund fra **SZ** efter 1960.
- *105 (127). *Philonthus coprophilus* Jar. (Fig. 1) (efter *longicornis*). Arten er fundet i Danmark. **LFM**: Høvblege, 1 ♂ 12.9.2003, i kogødning på overdrev, sammen med *Philonthus alpinus*, *cruentatus* og *parvicornis* (K. Arevad leg. et det., V. Mahler affid.). Det er en sydlig art, der har sin hovedudbredelse omkring Middelhavet, men med sporadiske fund nordpå til Letland, Litauen, Nordtyskland (Lauenburg 1958) og England (kun 4 eks., senest i 1950), så det danske fund er ret overraskende. I udlandet er arten fundet i gødning og rådne svampe samt ved ådsel.
- Arten kan indføjes i bestemmelsesnøglen i "Danmarks Fauna" (Hansen, 1952) ved på side 46, linje 14 for oven at ændre "38" til "37a" og herefter indsætte følgende nye nøglepunkt:
- 37a. Vingedækkernes bagrand bredt rød, eller vingedækkerne hvert med en bred, rød plet fra bagkanten og ca. 1/5 frem på vingedækkerne 31a. *coprophilus*.
 – Vingedækkerne uplettede eller med anderledes formet rød plet der ikke berører bagkanten 38.

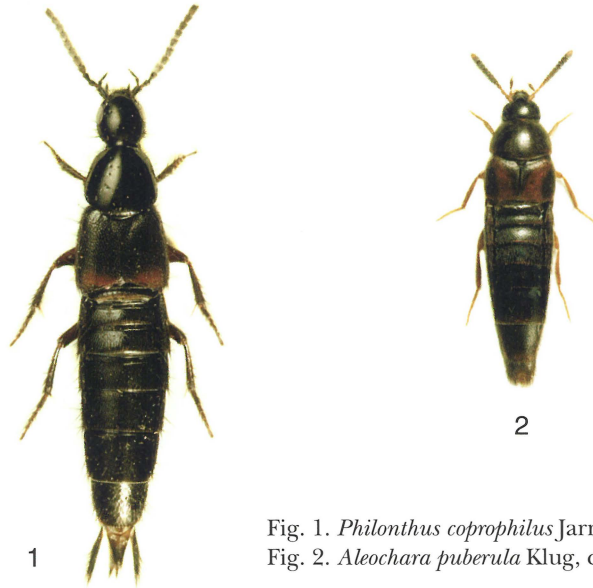


Fig. 1. *Philonthus coprophilus* Jarrige, ca. 7.5 mm.

Fig. 2. *Aleochara puberula* Klug, ca. 5.5 mm.

Ph. coprophilus hører til gruppen med asymmetrisk aedeagus (underslægt *Spatulonthus* Tott.), der i Danmark desuden omfatter *longicornis* og *parvicornis*. Arten kan vel kun forveksles med *longicornis*, som den ligner i størrelse (6,5-8 mm) og form, men afviger fra denne på følgende punkter: Følehornene helt sorte, de næstyderste led meget lidt længere end brede (hos *longicornis* oftest tydeligt længere end brede). Tindingen så lang som øjet set fra oven (hos *longicornis* er tindingen lidt kortere end øjet). Forhofterne lysere eller mørkere brune – på det danske eks. mørke (hos *longicornis* som regel lyse). Vingedækkerne hvert med en bred, rød plet fra bagkanten og ca. 1/5 frem på vingen; pletterne kan flyde sammen, så hele bagkanten er bredt rød (hos *longicornis* er dækvingerne uden rød tegning). Han: Spidspartiet af penis fladt rundet (hos *longicornis* halvcirkelformet rundet) (V. Mahler).

105 (128). *Philonthus corvinus* Er. NEZ: Arresø ved Lille Lyngby (K. Arevad).

105 (128). *Philonthus fumarius* (Grav.). NWZ: Østbredden af Tissø (J. Pedersen).

105 (128). *Philonthus nigrata* (Grav.). LFM: Ulvshale (J. Pedersen).

105 (126). *Bisnius nigriventris* (Thoms.) (Bangsholt, 1975; *Philonthus n.*). NEJ: Tofte Skov (Bøgebakken), 1 eks. 8.6.2003, aftenketsjet i skovsump (J. Pedersen leg. et coll., V. Mahler det.).

105 (126). *Bisnius parvus* (Sharp) (V. Hansen, 1972; *Philonthus p.*). SJ: Emmerlev Klev. LFM: Idestrup (begge fund J. Pedersen). Ny for SJ.

106 (130). *Gabrieus nigrifulus* (Grav.) (jfr. Mahler, 1987). I nyere tid også SZ: Ørslev Mose (J. Pedersen).

106 (130). *Gabrieus appendiculatus* Sharp. Også i F (J. Pedersen).

106 (130). *Gabronthus thermarum* (Aubé). SZ: Ørslev Mose (J. Pedersen).

106 (131). *Ocyopus ophthalmicus* (Scop.). SZ: Ringsted (Bertil Pyndt Jonsén, Gustav Pyndt Jonsén leg. et coll., J. Pedersen det.). Ny for SZ.

106 (132). *Tasgius pedator* (Grav.) (Hansen et al., 1999: *Ocyopus p.*). NEJ: Danzigmand, 1. eks. 7.7.2003, kravlende i klitterne (K. Arevad). Ny for NEJ.

106 (131). *Staphylinus caesareus* Cederhj. NEJ: Tofte Skov (Kragelundsmarken), i antal 7.-8.6.2003, flere steder på lysåben bund afgræsset af kronvildt (P. Jørum, V. Mahler). EJ: Hevring Hede, 1

- eks. 18.5.2003, i faldfælde og 1 eks. samme dag under tang på stranden ud for Hevring Hede (S. Tolsgaard). Ny for **EJ**.
- 106 (131). *Staphylinus dimidiaticornis* Gemm. F: Æbelø (P. Jørum).
- 107 (130). *Platydracus fulvipes* (Scop.). F: Hestehave S.f. Tranekær (P. Jørum).
- 107 (133). *Velleius dilatatus* (Fabr.). SZ: Vordingborg (Kirkeskoven) (J. Pedersen).
- 107 (133). *Quedius truncicola* Fairm. & Lab. NEJ: Tofte Skov (Bøgebakken) (J. Pedersen). Ny for **NEJ**.
- 107 (134). *Quedius microps* Grav. NEJ: Tofte Skov (Bøgebakken og Ny Eng) (P. Jørum, J. Pedersen).
- 107 (134). *Quedius inoveai* Grid. NEZ: Grønnesse Skov, 1 eks. 14.9.2003, aftenketsjet langs en skovsti (Peter Neerup Buhl leg., J. Pedersen det., coll. Z.M.). Første fund fra **NEZ** efter 1960.
- 107 (134). *Quedius nigrocaeruleus* Fauv. SZ: Fladså (J. Pedersen).
- 107 (135). *Quedius fulgidus* (Fabr.) (*assimilis* Nordm.). LFM: Idestrup. SZ: Ørslev Mose (begge fund J. Pedersen).
- 107 (135). *Quedius scitus* (Grav.). NEJ: Tofte Skov (Bøgebakken) (J. Pedersen).
- 107 (137). *Quedius fumatus* (Steph.). Også i **NWJ** og i **NEJ** også efter 1900 (J. Pedersen).
- 107 (137). *Quedius umbrinus* Er. I **NEJ** også efter 1960 (J. Pedersen).
- 108 (137). *Quedius semiobscurus* (Marsh.). SZ: Ørslev Mose (J. Pedersen). Ny for **SZ**.
- 108 (138). *Heterothops stighundbergi* Israels. (Mahler, 1987). LFM: Idestrup (J. Pedersen).
- 108 (123). *Atreus longiceps* (Fauv.). NEJ: Tofte Skov (Bøgebakken), 1 eks. 7.6.2003, sigtet af fugtigt hvidfrønnet bøgeved (J. Pedersen). Første fund fra **NEJ** efter 1960.
- 108 (121). *Phacophallus parumpunctatus* (Gyll.). SZ: Ørslev Mose (J. Pedersen).
- 109 (123). *Xantholinus laevigatus* Jacobs. (jfr. Hansen et al., 1998). I nyere tid også NEJ: Tofte Skov (Bøgebakken) (J. Pedersen).
- 109 (140). *Mycetoporus eppelsheimianus* Fagel. (Hansen et al., 1995). NEJ: Tofte Skov (Bøgebakken), 5 eks. 14.10.2003, sigtet af skimlet løv omkring ellestammer og stubbe (J. Pedersen, H. Liljehult). 2. danske lokalitet.
- 109 (140). *Mycetoporus niger* Fairm. & Lab. (Mahler, 1987). EJ: Trelde Næs (H. Liljehult).
- 109 (140). *Mycetoporus bimaculatus* Lac. F: Wedellsborg (O. Vagtholm-Jensen). Første fund fra **F** efter 1960.
- 110 (139). *Ischnosoma longicorne* (Mäkl.). WJ: Simmelose (J. Pedersen).
- 111 (143). *Tachyporus pallidus* Sharp. NEJ: Tofte Skov (Bøgebakken) (P. Jørum, J. Pedersen).
- 111 (143). *Tachyporus tersus* Er. F: Svanninge Bakker (J. Pedersen). Ny for **F**.
- 111 (142). *Sepedophilus bipunctatus* (Grav.). NEJ: Tofte Skov (Bøgebakken) (J. Pedersen).
- 111 (142). *Sepedophilus littoreus* (L.). I **NEJ** også efter 1900 (V. Mahler).
- 112 (147). *Myllaena brevicornis* (Matth.). I **NWJ** også efter 1960 (J. Pedersen).
- *112 (185). *Aleochara puberula* Klug (Fig. 2) (efter *brevipennis*). Arten er fundet i Danmark. **SZ**: Ørslev Mose, 1 eks. 8.11.2003 og i antal h.h.v. 10.11. og 17.11.2003, samt enkelte eks. senere. Alle sigtet af ret tørt, skimlet hønssemøg og halm i staldkompostbunke på brakmark, i selskab med bl.a. *Aleochara brevipennis*, *A. funebris* og *A. sanguinea* (J. Pedersen, H. Liljehult, G. Pritzl). Arten er omtalt i "Danmarks Fauna" (V. Hansen, 1954).
- 112 (185). *Aleochara tristis* Grav. LFM: Høvblege (K. Arevad).
- 112 (186). *Aleochara funebris* Woll. (*albovillosa* Bernh.). Også i **NWJ** (J. Pedersen).
- 112 (186). *Aleochara sanguinea* (L.). SZ: Ørslev Mose (J. Pedersen).

- 112 (186). *Aleochara laevigata* Gyll. (jfr. Hansen et al., 1995). I nyere tid også SJ: Emmerlev Klev (J. Pedersen). Første fund fra **SJ** efter 1960.
- 112 (186). *Aleochara cuniculorum* Kr. NEJ: Tofte Skov (Bøgebakken) (J. Pedersen). NEZ: Lille Lyngby (K. Arevad).
- 112 (186). *Aleochara ruficornis* Grav. NEJ: Tofte Skov (Bøgebakken), 1 eks. 5.7.2003, aftenketsjet i fugtig ellesump (H. Liljehult).
- 112 (187). *Aleochara punctatella* Motsch. Også i **NWZ** (J. Pedersen).
- 113 (181). *Oxyptoda vittata* Märk. I **SJ** også efter 1960 (J. Pedersen).
- 113 (182). *Oxyptoda exoleta* Er. NEJ: Tofte Skov (J. Pedersen).
- 113 (182). *Oxyptoda recondita* Kr. SJ: Trøjborg; Dyrehaven ved Gråsten. NEJ: Tofte Skov (alle fund J. Pedersen).
- 113 (183). *Oxyptoda tarda* Sharp (Hansen, Kristensen et al., 1991). SJ: Fredsted 1946. EJ: Bygholm 1943. NEZ: Lundtofte 1935. (Alle fund coll. Z.M., J. Pedersen det.). Ny for **NEZ**(2).
- 113 (177). *Calodera nigrita* Mannh. LFM: Orehoved Skov (J. Pedersen, H. Liljehult).
- 114 (177). *Calodera uliginosa* Er. LFM: Orehoved Skov (J. Pedersen). Første fund fra **LFM** efter 1900.
- 114 (178). *Calodera riparia* Er. NWJ: Højris Plantage (J. Pedersen). Ny for **NWJ**.
- 114 (178). *Calodera rufescens* Kr. LFM: Ny Kirstineberg Storskov (J. Pedersen).
- 114 (184). *Thiasophila canaliculata* Muls. & Rey. NEJ: Tofte Skov (Bønderskov), i antal 5.7.2003, hos *Formica exsecta*, på solåben sandbund (J. Pedersen, H. Liljehult).
- 114 (184). *Crataraea suturalis* (Mannh.). I **SJ** også efter 1960 (J. Pedersen).
- 114 (180). *Mniusa incrassata* (Muls. & Rey). NEJ: Tofte Skov (J. Pedersen).
- 114 (177). *Ityobates nigricollis* (Payk.). LFM: Ny Kirstineberg Storskov (J. Pedersen). Første fund fra **LFM** efter 1960.
- 114 (178). *Amarochara bonnairi* (Fauv.) (Hansen et al., 1995). SJ: Dyrehaven ved Gråsten, 2 eks. 15.5.2003, sigtet af tykt svampet bladlag med mange musegange, langs gamle bøgestammer på skygget bund (J. Pedersen, G. Pritzl) og 3 eks. 22.5.2003, sigtet af skimlet løv omkring væltede bøge (O. Vagtholm-Jensen). 2. danske lokalitet. Ny for **SJ**.
- 115 (177). *Phloeopora corticalis* (Grav.). SJ: Rise Skov (J. Pedersen).
- 115 (179). *Dinarda hagensii* Wasm. (Hansen, Kristensen et al., 1991). NEJ: Tofte Skov (Bønderskov), i antal 5.7.2003, hos *Formica exsecta*, på solåben sandbund, sammen med *Thiasophila canaliculata* (J. Pedersen, H. Liljehult).
- 115 (157). *Dasygnypeta velata* (Er.). NWZ: Østbredden af Tissø (J. Pedersen). Ny for **NWZ**.
- 115 (157). *Gnypteta ripicola* (Kiesw.) (Mahler, 1987). NWZ: Østbredden af Tissø. NEZ: Store Dyrehave (Sortedam) (begge fund J. Pedersen). Ny for **NWZ**.
- 115 (157). *Gnypteta rubrior* Tott. SJ: Kammerslusen (J. Pedersen).
- 115 (157). *Tachyusa constricta* Er. (*Ischnopoda c.*). SZ: Krobæk ved Præstø Fjord (H. Liljehult, J. Pedersen). NEZ: Rusland (K. Arevad).
- 115 (157). *Brachyusa concolor* (Er.). SJ: Teglværk ved Skodsbøl (J. Pedersen, H. Liljehult).
- 115 (173). *Acrotone sylvicola* (Kr.). NEJ: Tofte Skov (Bøgebakken), nogle eks 7.6. og 16.10.2003, sigtet af skimlet løv omkring gamle bøgestubbe og -stammer (J. Pedersen). Første fund fra **NEJ** efter 1960.
- 116 (174). *Acrotone troglodytes* (Motsch.) (*consanguinea* Eplsh.). NEJ: Tofte Skov (J. Pedersen).
- 116 (163). *Dochmonota clancula* (Er.). NEJ: Tofte Skov (J. Pedersen).
- 116 (162). *Hydromecta longula* (Heer). LFM: Gedser Odde (J. Pedersen). Første fund fra **LFM** efter 1900.

- 116 (162). *Dilacra luteipes* (Er.). EJ: Trelde Næs (J. Pedersen).
- 116 (162). *Dilacra vilis* (Er.). SZ: Munkeskov ved Bjerrede (Bagholt Mose) (J. Pedersen).
- 116 (158). *Schistoglossa aubei* (Bris.). NEJ: Tofte Skov (Bøgebakken) (J. Pedersen).
- 117 (162). *Disopora languida* (Er.). NEJ: Høstemark Skov (V. Mahler). Ny for **NEJ**.
- 117 (160). *Philhygra terminalis* (Grav.). Efter 1960 også i **NEZ** (Dyrehaven) (J. Pedersen).
- 117 (160). *Philhygra tmolosensis* (Bernh.). NEZ: Dyrehaven (J. Pedersen).
- 118 (161). *Philhygra debilis* (Er.). Også i **NEJ** (Peter Neerup Buhl leg., J. Pedersen det., coll. Z.M.).
- 118 (161). *Philhygra deformis* (Kr.). NEJ: Høstemark Skov, 1 eks. 17.7.2001, i malaisefælde (Peter Neerup Buhl leg., J. Pedersen det., coll. Z.M.); Ålborg NV., 1 eks. 27.7.2003, sigtet af havekompost (J. Pedersen). Første fund fra **NEJ** efter 1900.
- 118 (174). *Atheta orphana* (Er.). NEJ: Tofte Skov (Kragelund) (V. Mahler).
- 118 (172). *Atheta zosteræe* (Thoms.). F: Wedellsborg (J. Pedersen).
- *118 (164). *Atheta paleola* (Er.) (før *benickiella*). Arten er nu fundet i Danmark. **SJ**: Dyrehaven ved Gråsten, 8 eks. 24.4.2003, sigtet af svampet løv omkring gamle bøgestammer og -stubbe, i selskab med bl.a. *Euplectus bescidicus*, *Atheta benickiella* og *Pseudomicrodota jelineki* (J. Pedersen, H. Liljehult). Arten er omtalt i "Danmarks Fauna" (V. Hansen, 1954).
- 118 (164). *Atheta benickiella* Brundin. **SJ**: Dyrehaven ved Gråsten (J. Pedersen). Første fund fra **SJ** efter 1960.
- 119 (165). *Atheta boreella* Brundin. NEJ: Tofte Skov (J. Pedersen).
- 119 (166). *Atheta hybrida* (Sharp). SZ: Vordingborg (Kirkeskoven), 1 eks. h.h.v. 18.6. og 26.6.2003, på saftende eg (J. Pedersen). NEZ: Bognæs Storskov, 1 eks. 28.9.2003, sigtet omkring gammel, saftende eg (J. Pedersen, H. Liljehult). Første fund fra **NEZ** efter 1960.
- 119 (166). *Atheta scapularis* (Sahlb.). F: Hestehave S.f. Tranekær, 1 eks. h.h.v. 30.5. og 10.6. 2003, sigtet af løv på fugtig bund i birkeskov med mange myrer (*Myrmica*, *Formica*) (P. Jørum). Ny for **F**.
- 119 (171). *Atheta eremita* (Rye). NWJ: Stubbergård Sø (J. Pedersen).
- 119 (171). *Atheta cinnamoptera* (Thoms.). NEJ: Tofte Skov (J. Pedersen).
- 119 (171). *Atheta intermedia* (Thoms.). NEJ: Tofte Skov (J. Pedersen).
- 120 (167). *Atheta basicornis* (Muls. & Rey). NEJ: Tofte Skov (Bøgebakken) (J. Pedersen).
- 120 (168). *Atheta nidicola* (Joh.). **SJ**: Ribe. EJ: Vejle Nørreskov (begge fund O. Vagtholm-Jensen). Ny for **SJ** og første fund fra **EJ** efter 1960.
- 120 (168). *Atheta strandiella* Brundin. **SJ**: Lakolk, 1 eks. 23.4.2003, sigtet af mos i fugtig grøftkant. NEJ: Tofte Skov (Bøgebakken), 1 eks. 6.7.2003, sigtet af ræveådsel i løvskov, sammen med bl.a. *Omalium septentrionis* og *Ptiliolium schwarzi* (begge fund J. Pedersen).
- 120 (169). *Atheta aquatilis* (Thoms.). I **NWJ** også efter 1960 (J. Pedersen).
- 120 (169). *Atheta hypnorum* (Kiesw.). NWJ: Højris Plantage. NEJ: Tofte Skov (Bøgebakken og Bønderskoven) (alle fund J. Pedersen). Første fund fra **NEJ** efter 1900.
- 120 (170). *Atheta nigrifrons* (Er.). SZ: Vintersbølle Skov (J. Pedersen).
- 120 (170). *Atheta fungivora* (Thoms.). F: Landkildegård (Kohave). NWZ: Marielund ved Tissø (begge fund J. Pedersen).
- 120 (164). *Anopleta nitella* (Brundin) (Mahler, 1987; *Atheta* n.). **SJ**: Gammel Frederikskog, 1 eks. 20.4.2003, sigtet af skimlet halm med musegange (J. Pedersen leg. et coll., V. Mahler det.). Ny for **SJ**.
- 121 (173). *Actophylla varendorffiana* (Bernh. & Scheerp.). **SJ**: Lakolk, 4 eks. 2.7.2003, i fugtigt sand under pilebuske, i selskab med *Dyschirius angustatus*, *Bledius longulus* og *Psammodyus sulcicol-*

lis (J. Pedersen, H. Liljehult). Siden, i perioden 16.-30.7.2003, taget i stort antal i klitterne, både kravlende fremme og ved sigtning af sandet ved roden af klitvegetationen (flere samlere). Ny for **SJ**.

121 (175). *Trichiusa immigrata* Lohse (Hansen et al., 1993). NEJ: Tofte Skov (Kragelund) (V. Mahler). LFM: Idestrup. SZ: Ørslev Mose; Strandegård Dyrehave. NEZ: Skjoldenæsholm (alle fund J. Pedersen).

121 (175). *Thamiaraea cinnamomea* (Grav.). Også i **WJ** (O. Vagtholm-Jensen).

121 (175). *Thamiaraea hospita* (Mäkl.). SZ: Vordingborg (Kirkeskoven) (J. Pedersen). Ny for **SZ**.

121 (156). *Falagria caesa* Er. (jfr. Hansen et al., 1998). I nyere tid også SZ: Ørslev Mose (J. Pedersen).

121 (156). *Myrmecopora sulcata* (Kiesw.) (*lohmanderi* Bernh.). NEZ: Arresø ved Lille Lyngby, i opskyl på sandet søbred, 4.5.2003. Arten er Danmark ellers kun kendt fra strandbredder (K. Arevad). Første fund fra **NEZ** efter 1960.

122 (155). *Bolitochara mulsanti* Sharp. NEJ: Tofte Skov (Bøgebakken). SZ: Vallø Dyrehave (begge fund J. Pedersen). Ny for **SZ**.

123 (180). *Thecturota marchii* (Dodero). EJ: Vejle Nørreskov, 1 eks. 25.8.2003, sigtet af skimlet hø. F: Hollufgård, i antal 30.10.2003 (J. Pedersen) og 1 eks. 12.11.2003 (O. Vagtholm-Jensen), sigtet dybt i en skimlet bunke træflis. Ny for **EJ** og **F**.

123 (180). *Pseudomicrodota jelineki* (Krasa) (Jørum et al., 2002). SJ: Dyrehaven ved Gråsten, 4 eks. 24.4.2003, sigtet af svampet løv omkring gamle bøgestammer og -stubbe, i selskab med bl.a. *Euplectus bescidicus*, *Atheta benickiella* og *A. palleola* (J. Pedersen, H. Liljehult). SZ: Vintersbølle Skov (Blegen), 1 eks. 5.5.2003, aftenketsjet i lysåben bøgeskov (J. Pedersen). 2. og 3. danske lokalitet. Ny for **SJ** og **SZ**.

123 (150). *Gyrophæna pulchella* Heer. LFM: Maltrup Skov (J. Pedersen, H. Liljehult). Første fund fra **LFM** efter 1960.

123 (150). *Gyrophæna nana* (Payk.). Også i **NWZ** (J. Pedersen).

123 (150). *Gyrophæna fasciata* (Marsh.). I **SJ** også efter 1960 (J. Pedersen).

123 (150). *Gyrophæna munsteri* Strand. NEJ: Tofte Skov (Ny Eng). LFM: Vindeholme Skov; Maltrup Skov (alle fund J. Pedersen).

123 (151). *Gyrophæna boleti* (L.). NEJ: Tofte Skov, i antal 7.6.2003, i svampen *Phomitopsis pinicola* på gammel, væltet bøg (Bøgebakken) (P. Jørum) og 2 eks. 4.7.2003, på *Laetiporus sulphureus* på eg (Engskoven) (J. Pedersen).

123 (152). *Placusa tachyporoides* (Waltl). LFM: Vindeholme Skov 1995. (J. Pedersen).

123 (152). *Placusa incompleta* Sjöb. LFM: lokaliteten "Vindeholme Skov" (jfr. Hansen et al., 1998) udgår = *P. tachyporoides*. (J. Pedersen).

123 (152). *Placusa pumilio* (Grav.). EJ: Trelde Næs (O. Vagtholm-Jensen). Ny for **EJ**.

124 (153). *Phytosus spinifer* Curt. SJ: Halk Strand. NWZ: Bjerger Sydstrand (begge fund J. Pedersen, H. Liljehult). Ny for **NWZ**.

124 (148). *Holobus apicatus* (Er.). NEJ: Tofte Skov (Bøgebakken) (J. Pedersen).

124 (148). *Oligota granaria* Er. SZ: Ringsted, i antal 5.6.2003, sigtet af halm og foderrester omkring kaninbur (J. Pedersen).

124 (146). *Cypha discoidea* (Er.). LFM: Orehoved Skov (J. Pedersen). NEZ: Stasevang (K. Arevad).

124 (146). *Cypha nitida* (Palm). NEJ: Tofte Skov (Kragelund), nogle eks. 1.3.2003, i kompost ved et vildthus (V. Mahler) og i antal 4.7.2003, sigtet af skimlet halm ved samme vildthus (J. Pedersen, H. Liljehult). Ny for **NEJ**.

124 (146). *Cypha punctum* (Motsch.). LFM: Maltrup Skov (J. Pedersen).

LUCANIDAE

125 (338). *Dorcus parallelepipedus* (L.). I **NEJ** også efter 1960 (J. Pedersen).

SCARABAEIDAE

126 (330). *Aphodius coenosus* (Panz.) (jfr. Hansen et al., 1995). I nyere tid også **NEJ**: Tofte Skov (P. Jørum).

126 (330). *Aphodius uliginosus* (Hardy). **NEJ**: Tofte Skov (Bønderskoven), 1 eks. 20.9.2003, i vildsvinegødning (Annemarie & Jørgen Mahler) og i stort antal 16.10. og 1.11.2003, i kronhjorte- og vildsvinegødning (Bøgebakken og Bønderskoven) (flere samlere). Første fund i **NEJ** efter 1960.

126 (330). *Aphodius borealis* Gyll. **NEJ**: Tofte Skov (Bøgebakken) (J. Pedersen).

127 (332). *Heptaaulacus villosus* (Gyll.). **WJ**: Runkenbjerg ved Tørskind, flere eks. taget i faldfælder juni-august 2003, på tørt, sandet, solåben, vestvendt overdrev (P. Jørum). Første fund fra **WJ** efter 1900.

127 (332). *Oxyomus silvestris* (Scop.) (jfr. Hansen et al., 1998). I nyere tid også **NWZ**: Kongstrup på Røsnæs (J. Pedersen).

127 (326). *Onthophagus joannae* Goljan (Hansen et al., 1993). **F**: Lindeskov (Magelund Voldsted), 1 eks. 8.6.2003. (Kent Runge Poulsen).

127 (334). *Omaloplia nigromarginata* (Hbst.) (*alternata* Küst.). **LFM**: Busemarke (Råby Sandloder), 1 eks. 8.8.2003, fundet død i spindelvæv (R. Bygebjerg leg. et det., coll. N.M.).

128 (335). *Hoplia farinosa* (L.). **SJ**: Lakolk, 1 eks. 2.7.2003, kravlende i klitterne (H. Liljehult, J. Pedersen).

128 (335). *Anomala dubia* (Scop.). I **SJ** også efter 1960 (J. Pedersen).

128 (337). *Trichius zonatus* Germ. (Jørum et al., 2002). **SZ**: Vordingborg (Kirkeskoven), 4 eks. i perioden 5.6.-28.6.2003, siddende i solen på blomstrende *Aegopodium podagraria* (J. Pedersen). Ny for **SZ**.

HYDROPHILIDAE

131 (65). *Cercyon laminatus* Sharp. **EJ**: Glatved Strand. **F**: Søndersø (begge fund Henrik Siewertz-Poulsen leg., K. J. Siewertz-Poulsen det. et coll.). Ny for **EJ**.

HISTERIDAE

132 (193). *Abraeus granulum* Er. **NEJ**: Tofte Skov (Bøgebakken) (J. Pedersen). Ny for **NEJ**.

133 (194). *Acrilus komai* Lew. (Jørum et al., 2002). **SZ**: Ørslev Mose, i antal 17.11.2003, sigtet af varmt hestestaldkompost (J. Pedersen). Ny for **SZ**.

133 (194). *Saprinus semistriatus* (Scriba). Også i **SJ** (J. Pedersen).

134 (193). *Onthophilus punctatus* (Müll.). **SZ**: Fladså (J. Pedersen).

134 (197). *Margarinotus terricola* (Germ.). **LFM**: Idestrup (J. Pedersen).

134 (198). *Atholus duodecimstriatus* (Schrk.). I **NWJ** også efter 1960 (J. Runge).

CLAMBIDAE

135 (82). *Clambus simsoni* Blackb. (Pedersen et al., 2003). **F**: Hollufgård, flere gange i stort antal, bl.a. 4.10.2003, sigtet af træflis (flere samlere). **SZ**: Strandegård Dyrehave, 4 eks. 30.8.2003, sigtet af meget snasket græs- og havekompost (J. Pedersen, H. Liljehult). **NEZ**: Tisvilde Hegn, 1 eks. 22.6.2003, sigtet af risbunke af ædelgran (J. Pedersen). Ny for **SZ**.

135 (82). *Clambus pallidulus* Rtt. (Bangsholt, 1981). SJ: Ribe, 1 eks. 8.12.2003, sigtet af nedblæst rågerede. EJ: Fårupgård, 1.eks. 24.11.2003, sigtet af skimlet havekompost i skovbryn (begge fund O. Vagtholm-Jensen). Ny for **SJ** og **EJ**.

SCIRTIDAE

136 (231). *Prionocyphon serricornis* (Müll.). SJ: S.Ø. for Kliplev (Mørksø) (J. Pedersen). NEJ: Høstemark Skov 2001 (Peter Neerup Buhl leg., J. Pedersen det., coll. Z.M.). Første fund fra **NEJ** efter 1900.

BUPRESTIDAE

137 (229). *Agrilus betuleti* (Ratz.) (Hansen et al., 1992). NEZ: Tisvilde Hegn, 1 eks. 22.6.2003, banket af solbeskinnet birk (J. Pedersen). 3. danske lokalitet.

137 (228). *Agrilus laticornis* (Ill.). NEJ: Tofte Skov (Bønderskoven) (J. Pedersen). Ny for **NEJ**.

137 (229). *Agrilus sulcicollis* Lac. (V. Hansen, 1970). LFM: Ulvshale (S. Tolsgaard, R. Bygebjerg).

137 (229). *Trachys troglodytes* Gyll. EJ: Glatved (S. Tolsgaard).

BYRRHIDAE

138 (241). *Porcinulus murinus* (Fabr.). WJ: Kompedal Plantage (J. Pedersen). NEJ: Tingskov (J. Pedersen, H. Liljehult). Første fund fra **NEJ** efter 1960.

HETERO CERIDAE

139 (235). *Heterocerus intermedius* Kiesw. SZ: Vintersbølle Skov (Blegen) (J. Pedersen).

THROSCIDAE

140 (226). *Trixagus carinifrons* (Bonv.). NEJ: Tofte Skov (J. Pedersen).

ELATERIDAE

142 (221). *Aplotarsus incanus* (Gyll.). NEJ: Tofte Skov (J. Pedersen).

LYCIDAE

144 (199). *Pyropterus nigroruber* (Deg.). NEJ: Tofte Skov (Bøgebakken og Bønderskoven) (J. Pedersen).

CANTHARIDAE

145 (202). *Cantharis lateralis* L. F: Landkilddegård (Kohave); Bøgebjerg Strand (begge J. Runge).

145 (202). *Cantharis cryptica* Ashe. NEJ: Tofte Skov (Toftgården). F: Damsbo Strand (begge fund J. Pedersen). Ny for **NEJ**.

145 (203). *Absidia schoenherrii* (Dej.) (V. Hansen, 1973; *Podistra pilosa* Payk.). NEJ: Tofte Skov (Bøgebakken), 1 ♂ 8.6.2003, aftenketsjet i fugtig, overskygget ellesump (J. Pedersen). Arten er i Danmark ellers kun kendt fra NEJ: Frederikshavn 1971 (1 eks.) og EJ: Silkeborg 1914 (3 eks.). 3. danske lokalitet.

145 (204). *Malthinus frontalis* (Marsh.). Også i **NWJ** (Peter Neerup Buhl leg., J. Pedersen det., coll. Z.M.).

145 (204). *Malthodes mysticus* Kiesw. SJ: S.Ø. for Kliplev (Mørksø), 1 ♂ 1.7.2003, aftenketsjet i solåben højmose. NEJ: Tofte Skov (Bøgebakken), 1 ♂ 5.7.2003, aftenketsjet i fugtig, halvskygget birkeskov (begge fund J. Pedersen).

146 (204). *Malthodes guttifer* Kiesw. NEJ: Tofte Skov (Bøgebakken) (J. Pedersen). Første fund i **NEJ** efter 1960.

146 (204). *Malthodes flavoguttatus* Kiesw. EJ: Kjellerup, 3 eks. (♂♂) 16.7.2003 og 1 eks. (♀) 26.7.2003, aftenketsjet langs overskygget del af bredden af Tange Å, i selskab med bl.a. *Malthodes marginatus*, *M. mysticus* og *Cyphon palustris* (J. Pedersen, G. Pritzl). Arten er i nyere tid ellers kun kendt med 3 eks fra NEJ: Årestrup ved Torstedlund 1969. 3. danske lokalitet. Ny for **EJ**.

146 (205). *Malthodes crassicornis* (Mäkl.). NEJ: Tofte Skov (Bøgebakken), 2 eks. (♂♀) 8.6.2003, aftenketsjet i fugtig, halvskygget birkeskov (J. Pedersen).

ANOBIIDAE

148 (302). *Epauloecus unicolor* (Pill. & Mitt.). I **NEJ** også efter 1960 (J. Pedersen).

148 (296). *Grynobius planus* (Fabr.). I **NEJ** også efter 1900 (V. Mahler).

149 (297). *Xestobium rufovillosum* (Deg.). I **NEJ** også efter 1900 (J. Pedersen).

149 (299). *Stegobium paniceum* (L.). Også i **F** (J. Runge).

149 (299). *Ptilinus pectinicornis* (L.). I **NEJ** også efter 1900 (V. Mahler).

149 (300). *Dorcatoma chrysomelina* Sturm. F: Damsbo Strand (J. Pedersen).

PHLOIOPHILIDAE

150 (207). *Phloiophilus edwardsii* Steph. LFM: Maltrup Skov (H. Liljehult, J. Pedersen).

CLERIDAE

151 (209). *Tillus elongatus* (L.). I **NEJ** også efter 1900 (J. Pedersen).

151 (210). *Opilo domesticus* (Sturm) (jfr. Hansen, Kristensen et al., 1991). I nyere tid også NEJ: Skagen (R. Bygebjerg).

151 (211). *Necrobia violacea* (L.). I **SJ** også efter 1960 (J. Pedersen).

MELYRIDAE

152 (206). *Anthocomus fasciatus* (L.). F: Landkilddegård (Kohave) (J. Runge).

NITIDULIDAE

154 (250). *Epuraea neglecta* (Heer). NEJ: Tofte Skov (P. Jørum, J. Pedersen).

154 (250). *Epuraea silacea* (Hbst.). NEJ: Tofte Skov (P. Jørum).

154 (250). *Epuraea placida* Mäkl. (Hansen et al., 1996). NEJ: Ålborg NV, 5 eks. 12.7.2003 og 3 eks. 27.7.2003, alle sigtet af halvtørt, let skimlet havekompost (G. Pritzl, J. Pedersen). Arten er her i landet ellers kun kendt fra NEJ: Høstemark Skov, 1 eks. 1993.

154 (251). *Epuraea muehli* Rtt. NEZ: Tisvilde Hegn, 1 eks. 22.6.2003, sigtet af halvfrisk, let skimlet risbunke af ædelgran, i selskab med bl.a. *Clambus simsoni*, *Epuraea unicolor*, *Silvanoprus fagi* og *Barypeithes mollicomus* (J. Pedersen).

154 (248). *Meligethes bidentatus* Bris. NEJ: Tofte Skov (Bønderskoven), 1 eks. 5.7.2003, banket af vegetation på solåben sandbund (J. Pedersen). Arten er efter 1960 ellers kun kendt fra NEJ: Rebild Bakker, 1 eks. 1975.

- 155 (246). *Meligethes planiusculus* (Heer) (Hansen, 1988). SZ: Stevns Klint ved Holtug, i antal 16.6.2003 (J. Runge). Ny for **SZ**.
- 155 (248). *Meligethes lugubris* Sturm. F: Davinde (P. Jørum).
- 155 (247). *Meligethes bidens* Bris. NWZ: lokaliteten "Åmose ved Madesø" (jfr. Hansen et al., 1998) udgår = *M. pedicularius* (J. Runge). Arten er således ikke fundet i **NWZ**.
- 155 (249). *Nitidula rufipes* (L.) (jfr. Hansen, Kristensen et al., 1991). I nyere tid også NEJ: Tofte Skov (Engskoven) (J. Pedersen).
- 155 (249). *Omosita colon* (L.). I **NWJ** også efter 1960 (J. Pedersen).
- 155 (254). *Pocadius adustus* Rtt. (V. Hansen, 1970; *lanuginosus* Franz). F: Landkilddegård (Kohave) (J. Runge). LFM: Ny Kirstineberg Storskov (J. Pedersen).
- 156 (254). *Thalycra fervida* (Oliv.). SJ: S.Ø. for Klipleve (Mørksø) (J. Pedersen, H. Liljehult). SZ: Vordingborg (Kirkeskoven); Oringe (begge J. Pedersen). Første fund fra **SJ** og **SZ** efter 1960.
- 156 (254). *Glischrochilus quadrisignatus* (Say) (Pedersen et al., 2001). LFM: Bøtø Plantage, yderligere 1 eks. 4.6.2003, kravlende i sand (J. Pedersen).

MONOTOMIDAE

- 156 (256). *Rhizophagus perforatus* Er. SJ: Dyrehaven ved Gråsten (J. Pedersen). F: Skovsgård på Langeland (J. Runge).
- 156 (257). *Rhizophagus cribratus* Gyll. EJ: Vingsted. NEJ: Tofte Skov (Bøgebakken). LFM: Vindeholme Skov (alle fund J. Pedersen). Første fund fra **NEJ** efter 1900.
- 157 (257). *Monotoma spinicollis* Aubé (Hansen, Kristensen et al., 1991). SZ: Ørslev Mose (J. Pedersen).

SILVANIDAE

- *157 (258). *Silvanus proximus* Grouv. (efter *unidentatus*). Arten er fundet i Danmark. F: Hollufgård, 1 eks. 4.9.2003 (O. Vagtholm-Jensen), 1 eks. 2.10.2003 (J. Runge), 2 eks. 4.10.2003 (J. Pedersen, H. Liljehult), 1 eks. 13.10.2003 (G. Pritzl) og 1 eks. 30.10.2003 (J. Pedersen), alle eks. sigtet af træflisdynge. Der foreligger endvidere nogle ældre fund af arten fra **NEZ**(2, i): København (Frihavnen) nogle eks. i perioden 1947-1954 (coll. Z.M.). M. h. t. bestemmelsen se Vagtholm-Jensen (2004).
- *157 (258). *Silvanus lewisi* Rtt. (efter *proximus*). Arten er fundet i Danmark. F: Hollufgård, 1 eks. 30.9.2003 (O. Vagtholm-Jensen) og 1 eks. 4.10.2003 (J. Pedersen), begge eks. sigtet af træflisdynge. Der foreligger endvidere nogle ældre fund af arten fra **NEZ** (2, i): København (Frihavnen) nogle eks. i perioden 1950-1954 (coll. Z.M.). M. h. t. bestemmelsen se Vagtholm-Jensen (2004).
- 157 (259). *Uleiota planata* (L.). NEJ: Tofte Skov (Kragelundsmarken) (P. Jørum, V. Mahler). LFM: Keldskov. NEZ: Bognæs Storskov (begge fund J. Pedersen). Første fund fra **NEJ** efter 1900.

PHALACRIDAE

- 158 (271). *Phalacrus fimetarius* (Fabr.) (Bangsholt, 1981: *brisouti* Rye). SZ: Knudshoved (J. Pedersen).
- 158 (272). *Phalacrus caricis* Sturm. NEJ: Tofte Skov (J. Pedersen).
- 158 (272). *Olibrus baudueri* Flach. NWJ: Livø (Peter Neerup Buhl leg., J. Pedersen det., coll. Z.M.). Ny for **NWJ**.

CRYPTOPHAGIDAE

- 159 (262). *Telmatophilus schoenherrii* (Gyll.). I **LFM** også efter 1960 (J. Runge).
- 159 (264). *Cryptophagus micaceus* Rey (Mahler, 1987). EJ: Trelde Næs (O. Vagtholm-Jensen).
- 159 (264). *Cryptophagus pallidus* Sturm. NEJ: Tofte Skov (Bøgebakken og Ny Eng) (J. Pedersen). Første fund fra **NEJ** efter 1960.
- 160 (268). *Atomaria nigriventris* Steph. F: S.Ø. for Søndersø Skov (Viemose), 1 ♂ 14.3.2003, sigtet i opskyl (J. Runge).
- 160 (268). *Atomaria punctithorax* Rtt. (Mahler, 1987: *consanguinea* Johns.). SJ: Solderup. NWZ: Orebo (begge fund J. Pedersen). Ny for **SJ**.
- 160 (268). *Atomaria lohsei* Johns. & Strand (Hansen et al., 1992). SJ: Lovrup (Lovrup Skrøp) (J. Pedersen). F: Hollufgård (J. Runge).
- 160 (268). *Atomaria procerula* Er. F: Landkildegård (Kohave) (J. Runge). Første fund fra **F** efter 1960.
- 161 (270). *Atomaria clavigera* Gglb. WJ: Brande, 3 eks. 3.6.1967, på blomstrende hvidtjørn (K. Arevad leg. et coll., J. Pedersen det.).
- 161 (270). *Atomaria turgida* Er. Også i **NWJ** (J. Runge).
- 161 (270). *Atomaria attila* Rtt. LFM: Ny Kirstineberg Storskov, 3 eks. 18.5.2003, sigtet af fugtigt løv i overskygget grøft (J. Pedersen).
- 161 (271). *Atomaria nitidula* (Marsh.) (Hansen et al., 1993). EJ: Vingsted, ♂ og ♀ i parring 2.4.2003, endvidere en halv snes ♂♂ i løbet af april-maj 2003, alle sigtede dels af halmkompost dels af halvtør kreaturgødning på solåben bund (O. Vagtholm-Jensen). 3. danske lokalitet. Ny for **EJ**.
- 161 (271). *Ootyplus globosus* (Waltl). F: Davinde (J. Runge). NEZ: Gribskov (Tokkerup Enghave) (K. Arevad). Første fund fra **NEZ** efter 1960.

EROTYLIDAE

- 161 (262). *Dacne rufifrons* (Fabr.). Også i **NEJ** (H. Liljehult).

COCCINELLIDAE

- 164 (286). *Stethorus punctillum* (Weise). F: Davinde (J. Runge). SZ: Ringsted (J. Pedersen).
- 165 (289). *Sospita vigintiguttata* (L.). Arten angives at være fundet fåtalligt ved Sæby for mange år siden (jfr. V. Hansen, 1964). Der foreligger imidlertid ingen belægseksemplarer af arten, og da en fejlbestemmelse ikke kan udelukkes, vurderes det mest hensigtsmæssigt at udelade arten som dansk.

CORTICARIIDAE

- 166 (275). *Latridius hirtus* Gyll. (Mahler, 1987). F: Wedellsborg, 1 eks. 7.5.2003, sigtet af hvidfrønnet ved i gammel vættet eg (O. Vagtholm-Jensen). Ny for **F**.
- 166 (275). *Latridius consimilis* Mannh. SJ: Kruså (J. Pedersen). NEJ: Tofte Skov (Bøgebakken) (J. Runge, J. Pedersen). Ny for **NEJ**.
- 166 (275). *Latridius anthracinus* Mannh. (V. Hansen, 1970: *Enicmus a.*). NEJ: Tofte Skov (J. Pedersen).
- 167 (276). *Enicmus fungicola* Thoms. NEJ: Tofte Skov (Vesterskoven), 1. eks. 15.10.2003, i svamp på el (J. Runge). Ny for **NEJ**.
- 167 (276). *Dienerella ruficollis* (Marsh.). NEJ: Tofte Skov (P. Jørum, V. Mahler, J. Pedersen). F: S. f. Davinde (J. Runge).

167 (274). *Stephostethus alternans* (Mannh.). NEJ: Tofte Skov (Bøgebakken). Der foreligger endvidere et fund af ikke indførte eksemplarer (jfr. Hansen et al., 2000) fra SZ: Vallø Dyrehave (begge fund J. Pedersen). Ny for **NEJ** og hjemmehørende i **SZ**.

167 (275). *Cartodere constricta* (Gyll.). NEJ: Tofte Skov (J. Pedersen).

167 (277). *Corticaria fulva* (Com.). NEJ: Tofte Skov (Toftgården) (J. Pedersen).

168 (278). *Corticaria rubripes* Mannh. F: Hollufgård (J. Pedersen).

168 (278). *Corticaria ferruginea* Marsh. LFM: Kristianssæde (J. Pedersen).

MYCETOPHAGIDAE

168 (280). *Mycetophagus quadriguttatus* Müll. SZ: Ringsted (J. Pedersen).

CIIDAE

169 (292). *Cis setiger* Mell. NEJ: Tofte Skov (J. Pedersen).

169 (292). *Cis micans* (Fabr.). NEJ: Tofte Skov (Bøgebakken), 1 eks. 6.7.2003, sigtet af løv omkring gamle bøgestubbe og stammer (J. Pedersen). Ny for **NEJ**.

*169 (292). *Orthocis linearis* (Sahlb.) (efter *alni*). Arten er fundet i Danmark. **SJ**: Kongens Mose, 1 eks. (♂) 26.4.2003, banket af gamle birkegrene (J. Pedersen). Den har tidligere været meldt som dansk fra EJ: Uldrups Bakker 1988 (Hansen et al., 1990), men eksemplarerne herfra viste sig senere at være fejlbestemte (Hansen et al., 1995). Artens forekomst her i landet er ikke overraskende, idet den er fundet i alle de nordiske lande; i Sverige helt ned til Skåne. Arten lever formodentlig som *O. alni*.

Den kan indpasses i bestemmelsesnøglen i "Danmarks Fauna" (V. Hansen, 1951a) ved på side 149 i nøglen punkt 11, at ændre dette punkt til følgende nye nøglepunkt:

11. Langstrakt, vingedækkerne ca. 3 gange så lange som pronotum. Forskinnebenenes spids udvendig ikke tandformet udstående (fig. 76, a) 11a.
– Bred, vingedækkerne ca. 2 ½ gange så lange som pronotum. Forskinnebenenes spids udvendig tandformet udstående (som fig. 76, b) 9. *bidentatus*.
11a. Pronotums sider i hele deres længde tydeligt rundede 8. *alni*.
– Pronotums sider i det meste af deres længde næsten parallelle 8a. *linearis*.

O. linearis ligner stærkt *O. alni*, men kan kendes fra denne ved de i nøglen nævnte karakterer. Endvidere har *linearis* lidt mindre afsat siderand på pronotum og lidt grovere behåring på vingedækkerne end *alni*. Det angives også at den skulle være lidt mindre og mere hvælvet, samt at have lidt grovere punktur end *alni*, men disse karakterer er meget variable og kan ikke bruges til en sikker bestemmelse af arten. Længde 2,0-2,9 mm.

169 (292). *Orthocis vestitus* (Mell.). Også i **NEJ** (J. Pedersen).

169 (293). *Orthocis pygmaeus* (Marsh.) (Bangsholt, 1981: *Cis p.*). **SJ**: Frøslev Plantage (J. Pedersen).

169 (293). *Sulcacis fronticornis* (Panz.). SZ: Vallø Dyrehave, i antal 30.8.2003, på *Trametes* på bøgestamme (J. Pedersen).

169 (293). *Ropalodontus perforatus* (Gyll.). NEJ: Tofte Skov (P. Jørum, J. Pedersen).

MELANDRYIDAE

170 (315). *Hallomenus binotatus* (Quens.). F: Landkildgård (Kohave) (J. Runge).

170 (315). *Hallomenus axillaris* (Ill.). NEJ: Tofte Skov, nogle eks. 7.6.2003, på *Polyporus* på Bjergfyr (Bøgebakken) (J. Pedersen, P. Jørum) og 1 eks. 4.7.2003, på *Laetiporus sulphureus* på eg (Engskoven) (J. Pedersen).

- 170 (315). *Anisoxya fuscula* (Ill.). F: Hornenæs Skov (J. Runge). Første fund fra **F** efter 1960.
170 (316). *Abdera affinis* (Payk.). NEJ: Tofte Skov (Bønderskoven) (V. Mahler, J. Pedersen). Første fund i **NEJ** efter 1960.

MORDELLIDAE

- 171 (312). *Mordellistenula perrisi* (Muls.). WJ: Kompedal Plantage. NWJ: Nørre Vorupør (begge fund J. Pedersen). Ny for **NWJ**.
171 (312). *Mordellistena variegata* (Fabr.). SJ: Lovrup (Lovrup Skrøb) (J. Pedersen).
171 (313). *Mordellochroa abdominalis* (Fabr.). NEJ: Tofte Skov (Bøgebakken) (J. Pedersen). NEZ: Rude Skov (K. Arevad). Ny for **NEJ**.

RIPIPHORIDAE

- 172 (310). *Metoecus paradoxus* (L.). LFM: Knuthenborg (J. Pedersen). Ny for **LFM**.

ZOPHERIDAE

(Colydiidae)

- 172 (281). *Cicones variegatus* (Hellw.). NEJ: Tofte Skov (P. Jørum).

TENEBRIONIDAE

- 172 (321). *Bolitophagus reticulatus* (L.). NEJ: Tofte Skov. F: S.f. Tranekær (Flådet) (P. Jørum).
172 (321). *Eledona agricola* (Hbst.). SJ: Draved Skov (O. Vagtholm-Jensen). Ny for **SJ**.
173 (324). *Alphitobius diaperinus* (Panz.). SZ: Ørslev Mose (J. Pedersen).
173 (324). *Tribolium castaneum* (Hbst.). SZ: Ørslev Mose (J. Pedersen). NWZ: Bjerger Sydstrand (H. Liljehult).
173 (324). *Tribolium confusum* Duv. F: Tornbjerg (J. Runge). Første fund fra **F** efter 1960.
174 (321). *Phaleria cadaverina* (Fabr.). NWZ: Bjerger Sydstrand (J. Pedersen). Ny for **NWZ**.
174 (282). *Myrmexenus vaporariorum* Guer. SZ: Ørslev Mose (J. Pedersen).
174 (323). *Corticeus unicolor* Pill. & Mitt. NEJ: Tofte Skov (J. Pedersen).
175 (322). *Diaperis boleti* (L.). NEJ: Tofte Skov (P. Jørum).
175 (322). *Neomida haemorrhoidalis* (Fabr.) (*Oplocephala h.*). NEJ: Tofte Skov (Bønderskoven), nogle eks. 20.9.2003 (V. Mahler) og i antal 15.10.2003 (J. Runge, H. Liljehult, J. Pedersen, G. Pritzl), i gamle *Fomes fomentarius* på solbeskinnede, udgåede birketræer. Ny for **NEJ**.

OEDEMERIDAE

- 175 (304). *Ischnomera cyanea* (Fabr.). Også i **NEJ** (J. Pedersen).

MELOIDAE

- 176 (310). *Meloe variegatus* Donovan. LFM: Halskov (Donnemoseløbet), 3 triungulinlarver 22.4.2003, i en vandløbsfaunaoprøve (Kirsten Didriksen leg., V. Mahler det. et coll.). Ny for **LFM**.
176 (310). *Meloe violaceus* Marsh. (jfr. Hansen et al., 1995). I nyere tid også NEJ: Tofte Skov (Bønderskoven) (P. Jørum, V. Mahler). EJ: Hevring Hede (S. Tolsgaard).

176 (310). *Apalus bimaculatus* (L.). WJ: Grene Sande, i antal 24.3.2003, på åben, hvidsandet bund midt på hedearreal, dels krybende, dels sværmende lavt henover sandet mellem kl. 10.00-11.00 i solskinsvejr og +12° C. Arten er i Danmark ellers kun kendt fra kystnære arealer og aldrig fundet langt inde i landet. Sammen med billerne sværmede der også en del bier, hvoraf en enkelt blev indsamlet, og som af Lars Vilhelmsen (Z.M.) er blevet bestemt til *Colletes cunicularius* – i litteraturen angives det, at *Apalus* snylter hos denne art (O. Vagtholm-Jensen). Ny for **WJ**.

ANTHICIDAE

177 (309). *Anthicus instabilis* Schm. Også i **SJ** (J. Pedersen).

ADERIDAE

178 (308). *Aderus populneus* (Creutz.). EJ: Fårupgård (O. Vagtholm-Jensen). NEZ: Lille Lyngby (K. Arevad).

178 (308). *Anidorus nigrinus* (Germ.). WJ: Kompedal Plantage. F: Svanninge Bakker (begge fund J. Pedersen).

SCRAPTIIDAE

178 (313). *Anaspis marginicollis* Lindb. NEJ: Tofte Skov (Bøgebakken) (J. Pedersen); Høstemark Skov (Peter Neerup Buhl leg., J. Pedersen det., coll. Z.M.). Ny for **NEJ**.

178 (314). *Anaspis fasciata* (Forst.). Også i **NEJ** (J. Pedersen).

178 (314). *Anaspis flava* (L.). Også i **SJ** (O. Vagtholm-Jensen).

178 (314). *Anaspis costai* Emery. LFM: Holmeskov Dyrehave; Bøtø Plantage (begge J. Runge). NEZ: Dyrehaven (J. Pedersen). Første fund fra **NEZ** efter 1960.

CERAMBYCIDAE

180 (345). *Anoplodera scutellata* (Fabr.). Også i **NEJ** (J. Pedersen).

181 (341). *Obrium brunneum* (Fabr.). SZ: Knudsskov (Peter Neerup Buhl leg., J. Pedersen det.).

181 (348). *Pyrrhidium sanguineum* (L.). NEJ: Tofte Skov (Kragelundsmarken), 1 eks. 8.6.2003, ved en brændestabel (V. Mahler). LFM: Resle Skov, 24.5.2003 (J. Pedersen, H. Liljehult); Orehoved Skov 16.5. (J. Pedersen, H. Liljehult) og 24.5.2003 (J. Runge), begge steder i antal på liggende egestammer. Ny for **NEJ** og **LFM**.

181 (350). *Plagionotus arcuatus* (L.). LFM: Orehoved Skov (H. Liljehult, J. Pedersen).

[182/217 (351). *Monochamus urussovi* (Fischer). Der foreligger et fund fra NEZ: Køge, 1 eks. 10.6.2003, i en have (Torben Nysteen leg., S. Tolsgaard det., coll. N.M.). Eksemplaret utvivlsomt indslæbt.]

183 (355). *Phytoecia cylindrica* (L.). I **F** også efter 1960 (P. Jørum).

CHRYSOMELIDAE

184 (357). *Donacia clavipes* Fabr. I **NWJ** også efter 1960 (Peter Neerup Buhl leg., J. Pedersen det., coll. Z.M.).

184 (357). *Donacia cinerea* Hbst. I **F** også efter 1960 (P. Jørum).

185 (385). *Hispa atra* L. NWZ: Bjerge Nordstrand (Bertil Pyndt Jonsén).

185 (386). *Cassida vibex* L. SZ: Vintersbølle Skov (J. Pedersen).

185 (386). *Cassida stigmatica* Suffr. (Hansen et al., 1997). SJ: Draved Skov, 2 eks. 4.8.2003. EJ: Få-

rupgård, enkeltvis 13.8.2003; Skibet, enkeltvis 13.8.2003. WJ: Randbøl, i antal 7.8.2003; Billund, i antal 10.8.2003. Alle banket af *Tanacetum vulgare* (alle fund O. Vagtholm-Jensen). Ny for **EJ** og **WJ**.

186 (364). *Chrysolina polita* (L.). LFM: Høvblege, på *Origanum vulgare* på tør bund, 12.9.2003 (K. Arevad).

[186/218 (365). *Chrysolina americana* (L.). Der foreligger et fund fra EJ: Søvind, 10-20 eks. 2000, kravende inden døre (Hans Skov leg., S. Tolsgaard det., coll. N.M.). Eksemplarerne er formodentlig indslæbt fra Tyrkiet.]

187 (370). *Pyrhalla viburni* (Payk.). I **SJ** også efter 1960 (J. Pedersen).

189 (376). *Longitarsus kutscherae* (Rye). SJ: Frøslev Plantage. NWZ: Marielund ved Tissø (begge fund J. Pedersen). Første fund fra **SJ** efter 1960.

189 (375). *Longitarsus pulmonariae* Weise. (Pedersen et al., 2003). LFM: Knuthenborg, yderligere 6 eks. 31.8.2003 (H. Liljehult, G. Pritzl, J. Pedersen) og 1 eks. 13.9.2003 (J. Pedersen).

189 (377). *Longitarsus brunneus* (Dft.). LFM: Kristianssæde (J. Pedersen).

189 (378). *Altica lythri* Aubé. SJ: S.Ø. for Klipleve (Mørksø) (J. Pedersen).

190 (383). *Mniophila muscorum* (Koch) (jfr. Hansen et al., 1998). I nyere tid også NEJ: Tofte Skov (Bøgebakken) (J. Pedersen). Ny for **NEJ**.

190 (383). *Psylliodes affinis* (Payk.). Også i **NWJ** (J. Pedersen).

191 (360). *Cryptocephalus sexpunctatus* (L.). Efter 1960 også i **LFM** (Frejlev Skov 24.5.2003, 2 eks. på lind) (J. Pedersen, H. Liljehult).

191 (360). *Cryptocephalus aureolus* Suffr. (jfr. Hansen et al., 1996). I nyere tid også NEJ: Tofte Skov (Bøgebakken) (J. Pedersen).

192 (360). *Cryptocephalus sericeus* (L.) (jfr. Hansen et al., 1996). I nyere tid også NWZ: Bjerger Nordstrand (Bertil Pyndt Jonsén).

ANTHRIBIDAE

De nordeuropæiske arter er behandlet af Gønget (2003).

192 (389). *Dissoleucas niveirostris* (Fabr.). NEJ: Tofte Skov (P. Jørum).

192 (389). *Platystomos albinus* (L.). NEJ: Tofte Skov (Bøgebakken) (J. Pedersen).

193 (390). *Choragus sheppardi* Kirby. NWZ: Asnæs (O. Vagtholm-Jensen). Ny for **NWZ**.

193 (390). *Choragus horni* Wolfr. NWZ: Lokaliteten "Asnæs" (jfr. Mahler, 1987) udgår = *Ch. Sheppardi*. Arten er derfor ikke fundet herhjemme siden 1955 i NEZ: Jægerspris Nordskov (O. Vagtholm-Jensen). Arten er således ikke fundet i **NWZ**.

ATTELABIDAE

De nordeuropæiske arter er behandlet af Gønget (2003).

194 (455). *Attelabus nitens* (Scop.). NEJ: Tofte Skov (Bønderskoven) (J. Pedersen).

BRENTIDAE

194 (451). *Apion dispar* Germ. (jfr. Hansen et al., 1993). I nyere tid også F: Ristinge Hale, 3 eks. 4.7.2003, på *Anthemis* (P. Jørum). Første fund fra **F** efter 1900.

194 (452). *Apion pallipes* Kirby. NEJ: Tofte Skov (Engskoven) (J. Pedersen). Første fund fra **NEJ** efter 1960.

195 (447). *Apion filirostre* Kirby. SZ: Klinteby Klint 1989 (J. Pedersen).

195 (449). *Apion modestum* Germ. (Mahler, 1987: *sicardi* Desbr.). SJ: Draved Skov. NEZ: Tisvilde Hegn (begge fund J. Pedersen). Ny for **NEZ**.

CURCULIONIDAE

198 (399). *Sitona gressorius* (Fabr.) (Hansen, Kristensen et al., 1991). SJ: Åbenrå (Peter Neerup Buhl leg., J. Pedersen det., coll. Z.M.). EJ: Trelde Næs (O. Vagtholm-Jensen). Ny for **EJ**.

199 (404). *Hypera adpersa* (Fabr.). Af var. *alternans* (Steph.) foreligger et fund fra F: Mose N. f. Højme (J. Runge).

199 (405). *Hypera postica* (Gyll.). I **NWJ** også efter 1960 (J. Pedersen).

200 (401). *Coniocleonus hollbergi* (Fähr.). I **B** også efter 1960 (Bertil Pyndt Jonsén, Gustav Pyndt Jonsén leg. et coll., J. Pedersen det.).

201 (407). *Hylobius transversovittatus* (Gze.). F: Snarup Have, 1 eks. 22.5.2003 (P. Jørum).

201 (409). *Magdalis violacea* (L.). NEJ: Tofte Skov (Bøgebakken) (J. Pedersen).

201 (410). *Magdalis cerasi* (L.). I **NEJ** også efter 1900 (J. Pedersen).

201 (410). *Magdalis barbicornis* (Latr.). EJ: Hampen Sø (J. Pedersen).

202 (419). *Thryogenes atrirostris* Lohse (Hansen, Jørum et al., 1991: *fiorii* Zumpt). F: S.f. Tranekær (Flådet), 30.5.2003, i antal på *Carex paniculata* (P. Jørum). Første fund fra **F** efter 1960.

203 (417). *Dorytomus tremulae* (Fabr.). SJ: Frøslev Plantage (J. Pedersen).

203 (418). *Dorytomus edoughensis* Desbr. SJ: Kongens Mose (J. Pedersen).

203 (418). *Dorytomus salicinus* (Gyll.). NEJ: Tofte Skov (Stranden) (J. Pedersen).

203 (431). *Pelenomus waltoni* (Boh.). NEJ: Tofte Skov (Bøgebakken) (J. Pedersen, H. Liljehult, J. Runge). LFM: lokaliteten "Stubberup Mose ved Nysted" (jfr. Pedersen et al., 2001) udgår = *P. comari* (J. Pedersen). Første fund fra **NEJ** efter 1960 og arten er ikke fundet i **LFM**.

204 (420). *Rutidosoma globulus* (Hbst.). Efter 1960 også i **LFM** (Maltrup Skov) (J. Pedersen).

205 (428). *Ceutorhynchus atomus* Boh. NEJ: Tofte Skov (J. Pedersen).

205 (427). *Ceutorhynchus alliariae* Bris. (Bangsholt, 1975). NEZ: Lille Hareskov (J. Runge).

205 (427). *Ceutorhynchus griseus* Bris. NWJ: Stubbergård Sø (J. Pedersen). Første fund fra **NWJ** efter 1960.

205 (428). *Ceutorhynchus parvulus* Bris. (Hansen, Jørum et al., 1991). F: Davinde, flere eks. 25.6.2003, på *Lepidium campestre* i vejgrøft. Lokaliteten, der er den 2. danske for arten, ligger ca. 1 km fra den grusgrav ved Hudevad, som hidtil har været den eneste kendte lokalitet for arten (P. Jørum, J. Runge).

205 (427). *Ceutorhynchus inaffectatus* Gyll. F: Hestehaven S.f. Tranekær (P. Jørum).

205 (428). *Ceutorhynchus querceti* (Gyll.). NEJ: Tofte Skov (J. Pedersen).

205 (425). *Ceutorhynchus triangulum* Boh. SJ: Lovrup (Lovrup Skrøp) (J. Pedersen).

207 (435). *Anthonomus humeralis* (Panz.). NEJ: Tofte Skov (P. Jørum).

207 (435). *Anthonomus bituberculatus* Thoms. SJ: Frøslev Plantage (J. Pedersen).

207 (435). *Anthonomus rufus* Gyll. F: Hornenæs Skov (J. Runge).

207 (435). *Anthonomus sorbi* Germ. WJ: Kompedal Plantage (J. Pedersen).

208 (442). *Gymnetron linariae* (Panz.). NWJ: Ferring Sø (Vejlby Klit) (J. Runge).

208 (442). *Miarus graminis* (Gyll.). F: Jordløse (Galgebjerg) (J. Runge).

209 (444). *Rhynchaenus iota* (Fabr.). SJ: Sølsted Mose (Peter Neerup Buhl leg., J. Pedersen det.).

209 (444). *Rhynchaenus rusci* (Hbst.). Også i **SZ** (J. Pedersen).

- 209 (445). *Rhynchaenus foliorum* (Müll.). NWJ: Gjeller Odde (J. Runge).
- 210 (412). *Phloeophagus thomsoni* (Grill). NEJ: Tofte Skov (Bøgebakken) (J. Pedersen).
- 210 (412). *Phloeophagus lignarius* (Marsh.). Også i **NEJ** (R. Bygebjerg).
- 210 (457). *Hylesinus varius* (Fabr.). EJ: Ulstrup Bakker 1992 (J. Pedersen det., coll. Z.M.). Ny for **EJ**.
- 212 (463). *Xyleborus monographus* (Fabr.). Der foreligger nu et fund af ikke indførte eksemplarer (jfr. Hansen et al., 2000) fra SZ: Vordingborg (Kirkeskoven), i uhyre stort antal 3.6.2003 og flere gange senere, kravlende på og sværmende omkring en næsten udgået, solbeskinnet, ca. 100-årig eg, sammen med enkelte *Dryocoetes villosus* (J. Pedersen m. fl.). Blandt mange tusinde eksemplarer fandtes kun 2 hanner (J. Pedersen, V. Mahler). Der var herhjemme ellers kun kendt nogle få eksemplarer af arten, fundet for over 160 år siden i NEJ: Randers, samt nogle få indførte eksemplarer fra SZ: Næstved 1999. 3. danske lokalitet. Arten er således hjemmehørende i **SZ**.
- 212 (463). *Xyleborinus saxesenii* (Ratz.). NEJ: Høstemark Skov 2002 (Peter Neerup Buhl leg., J. Pedersen det., coll. Z.M.). F: Hollufgård (J. Pedersen). Ny for **NEJ**.
- 212 (456). *Scolytus multistriatus* (Marsh.) (Bangsholt, 1981). SZ: Oringe (J. Pedersen).
- 212 (456). *Scolytus ratzeburgi* Jans. NEJ: Tofte Skov (Engskoven) (J. Pedersen).

Litteratur

- Bangsholt, F., 1975. Fjerde tillæg til "Fortegnelse over Danmarks biller" (Coleoptera). – *Entomologiske Meddelelser* 43: 65-96.
- Bangsholt, F., 1981. Femte tillæg til "Fortegnelse over Danmarks biller" (Coleoptera). – *Entomologiske Meddelelser* 48: 49-103.
- Besuchet, C., 1974. Pselaphidae (pp. 305-362). – In: Freude, H., K. W. Harde & G. A. Lohse: *Die Käfer Mitteleuropas*, 5. 381 pp. – Krefeld.
- Besuchet, C., 1989. Pselaphidae (pp. 240-243). – In: Lohse, G. A. & W. H. Lucht: *Die Käfer Mitteleuropas*, 1. Supplementband mit Katalogteil. 346 pp. – Krefeld.
- Gønget, H., 2003. The Nemonychidae, Anthribidae and Attelabidae (Coleoptera) of Northern Europe. – *Fauna entomologica scandinavica* 38: 132 pp.
- Hansen, M., 1988. Syvende tillæg til "Fortegnelse over Danmarks biller" (Coleoptera). – *Entomologiske Meddelelser* 56: 131-155.
- Hansen, M., 1996. Katalog over Danmarks biller (Catalogue of the Coleoptera of Denmark). – *Entomologiske Meddelelser* 64: 1-231.
- Hansen, M., V. Mahler, E. Palm & O. Vagtholm-Jensen, 1990. Ottende tillæg til "Fortegnelse over Danmarks Biller" (Coleoptera). – *Entomologiske Meddelelser* 58: 11-29.
- Hansen, M., P. Jørum, V. Mahler & O. Vagtholm-Jensen, 1991. Niende tillæg til "Fortegnelse over Danmarks biller" (Coleoptera). – *Entomologiske Meddelelser* 59: 5-21.
- Hansen, M., S. Kristensen, V. Mahler & J. Pedersen, 1991. Tiende tillæg til "Fortegnelse over Danmarks biller" (Coleoptera). – *Entomologiske Meddelelser* 59: 99-126.
- Hansen, M., S. Kristensen, V. Mahler & J. Pedersen, 1992. 11. tillæg til "Fortegnelse over Danmarks biller" (Coleoptera). – *Entomologiske Meddelelser* 60: 69-84.
- Hansen, M., H. Liljehult, V. Mahler & E. Palm, 1993. 12. tillæg til "Fortegnelse over Danmarks biller" (Coleoptera). – *Entomologiske Meddelelser* 61: 85-113.
- Hansen, M., H. Liljehult, V. Mahler & J. Pedersen, 1995. 14. tillæg til "Fortegnelse over Danmarks biller" (Coleoptera). – *Entomologiske Meddelelser* 63: 21-50.
- Hansen, M., V. Mahler, E. Palm & J. Pedersen, 1996. 15. tillæg til "Fortegnelse over Danmarks biller" (Coleoptera). – *Entomologiske Meddelelser* 64: 233-272.
- Hansen, M., P. Jørum, E. Palm & J. Pedersen, 1997. Fund af biller i Danmark, 1996 (Coleoptera). – *Entomologiske Meddelelser* 65: 119-148.
- Hansen, M., E. Palm, J. Pedersen & J. Runge, 1998. Fund af biller i Danmark, 1997 (Coleoptera). – *Entomologiske Meddelelser* 66: 65-93.

- Hansen, M., J. Pedersen & G. Pritzl, 1999. Fund af biller i Danmark, 1998 (Coleoptera). – *Entomologiske Meddelelser* 67: 71-102.
- Hansen, M., J. Pedersen & G. Pritzl, 2000. Fund af biller i Danmark, 1999 (Coleoptera). – *Entomologiske Meddelelser* 68: 85-110.
- Hansen, V., 1951a. Biller XIV. Clavicornia 2. del og Bostrychoidea. – *Danmarks Fauna* 56: 253 pp.
- Hansen, V., 1951b. Biller XV. Rovbiller 1. del. – *Danmarks Fauna* 57: 274 pp.
- Hansen, V., 1952. Biller XVI. Rovbiller 2. del. – *Danmarks Fauna* 58: 251 pp.
- Hansen, V., 1954. Biller XVII. Rovbiller 3. del. – *Danmarks Fauna* 59: 499 pp.
- Hansen, V., 1964. Fortegnelse over Danmarks biller (Coleoptera). – *Entomologiske Meddelelser* 33: 1-507.
- Hansen, V., 1968. Biller XXV. Ådselbiller, stumpbiller m.m. – *Danmarks Fauna* 77: 353 pp.
- Hansen, V., 1970. Tillæg til Fortegnelse over Danmarks biller (Coleoptera). – *Entomologiske Meddelelser* 38: 223-252.
- Hansen, V., 1972. Andet tillæg til "Fortegnelse over Danmarks biller" (Coleoptera). – *Entomologiske Meddelelser* 40: 109-118.
- Hansen, V., 1973. Tredje tillæg til "Fortegnelse over Danmarks biller" (Coleoptera). – *Entomologiske Meddelelser* 41: 115-125.
- Jørum, P., J. Pedersen, J. B. Runge & O. Vagtholm-Jensen, 2002. Fund af biller i Danmark, 2001 (Coleoptera). – *Entomologiske Meddelelser* 70: 81-110.
- Koch, K., 1989. *Die Käfer Mitteleuropas*. Ökologie I. 440 pp. – Krefeld.
- Köhler, F. & B. Klausnitzer (eds.), 1998. Verzeichnis der Käfer Deutschlands. – *Entomologische Nachrichten und Berichte*. Beiheft 4: 1-185.
- Löbl, I. & A. Smetana (eds.), 2003. Archostemata – Myxophaga – Adephaga. – *Catalogue of Palaearctic Coleoptera*, Vol. 1, 819 pp. – Apollo Books (Stenstrup).
- Mahler, V., 1987. Sjette tillæg til "Fortegnelse over Danmarks biller" (Coleoptera). – *Entomologiske Meddelelser* 54: 181-235.
- Müller-Motzfeld, G. (ed.), 2004. Bd. 2 Adephaga 1: Carabidae (Laufkäfer). – *In*: Freude, H., K. W. Harde, G. A. Lohse & B. Klausnitzer: *Die Käfer Mitteleuropas*. – Spektrum-Verlag (Heidelberg/Berlin), 2. Auflage. 521 pp.
- Pedersen, J., G. Pritzl, J. B. Runge & O. Vagtholm-Jensen, 2001. Fund af biller i Danmark, 2000 (Coleoptera). – *Entomologiske Meddelelser* 69: 81-107.
- Pedersen, J. & J. B. Runge, 2003. Fund af biller i Danmark, 2002 (Coleoptera). – *Entomologiske Meddelelser* 71: 93-113.
- Vagtholm-Jensen, O., 2004. De danske arter af slægten *Silvanus* Latreille, 1807, med *S. proximus* Grouvelle, 1904 og *S. lewisi* Reitter, 1876, som nye for Danmark (Coleoptera, Silvanidae). – *Entomologiske Meddelelser* 72: 23-29.