

# Fund af småsommerfugle fra Danmark i 2004 (Lepidoptera)

Otto Buhl, Per Falck, Benny Jørgensen, Ole Karsholt, Knud Larsen & Flemming Vilhelmsen

Buhl, O., P. Falck, B. Jørgensen, O. Karsholt, K. Larsen & F. Vilhelmsen: Records of Microlepidoptera from Denmark in 2004 (Lepidoptera). Ent. Meddr 73: 73-86. Copenhagen, Denmark, 2005. ISSN 0013-8851.

This article reports on interesting Danish Microlepidoptera collected in 2004, and comments on remarkable findings from previous years. The classification and nomenclature follow the Danish catalogue (Karsholt & Stadel Nielsen, 1998), which is based on the European checklist (Karsholt & Razowski (eds), 1996).

Six species are reported as new to the Danish fauna: 1) *Parornix carpinella* (Frey, 1863) (Gracillariidae). Many larvae were found in a big forest in the centre of Bornholm. 2) *Phyllonorycter robiniella* (Clemens, 1859) (Gracillariidae). One specimen was taken in a light trap in Copenhagen. 3) *Anchinia cristalis* (Scopoli, 1763) (Oecophoridae). One specimen was taken flying at dusk on the island of Lolland. 4) *Eucosma fulvana* (Stephens, 1834) (Tortricidae). This taxon is raised to species level (Agassiz & Langmaid, 2004). The species is widespread in Denmark and known from all districts except NWJ. The host plant is *Centaurea scabiosa*. 5) *Gravitar mata margarotana* (Heinemann, 1863) (Tortricidae). Two specimens were taken in a light trap on the east coast of the island of Bornholm. 6) *Pediasia luteella* (Denis & Schiffermüller, 1775) (Pyralidae). Two specimens were taken in light traps at the coast of the island of Bornholm.

Agassiz & Langmaid (2004) recorded *Eucosma parvulana* (Wilkinson, 1959) from Denmark. However the species is not included in the Danish list until its occurrence here is confirmed.

Two introduced species, *Mussidia nigrivenella* Ragonot, 1888 (Pyralidae) and *Acharia apicalis* (Dyar, 1900) (Limaconidae) are reported for the first time from Denmark.

The total number of Danish Gracillariidae is now 83, of Oecophoridae 29, of Tortricidae 380 and of Pyralidae 191; this results in a total of 1531 species of Microlepidoptera (families Micropterigidae-Pyralidae) found in Denmark. The total amount of Lepidoptera mentioned from Denmark is now Microlepidoptera 1531, Macrolepidoptera 947, and all together 2478 species.

Correspondance to: Småsommerfuglelisten, Zoologisk Museum, Universitetsparken 15, DK-2100 København Ø, Danmark.

Denne oversigt over fund af nye, sjældne og biologisk eller faunistisk set interessante småsommerfugle er udarbejdet efter de samme retningslinier som de 25 foregående årslister publiceret i *Entomologiske Meddelelser*.

Vejrmæssigt var året 2004 kendetegnet ved at være temmelig varmt, vådt og solrigt. Globalt set regner man med, at 2004 bliver det fjerdevarmeste år, siden målingerne startede i 1856. Med en dansk årsmiddeltemperatur på 8,7° C ligger 2004 en hel grad over normalgennemsnittet beregnet over perioden 1961-90; det gør 2004 til landets 11. varmeste år, siden de landsdækkende målinger startede i 1874. Rekordåret med den højeste årsmiddeltemperatur i Danmark er 1990 med 9,3° C, og det er en kendsgerning,

Pyralidae	SJ	EJ	WJ	NWJ	NEJ	F	LFM	SZ	NWZ	NEZ	B	I alt
<i>Aphomia zelleri</i> (Joan.)							47			1	95	143
<i>Oncocera semirubella</i> (Sc.)	2	2	3			1					6	16
<i>Myelois circumvoluta</i> (Fourc.)	26	17	12			3	23		2	15	260	358
<i>Euchromius ocella</i> (Hw.)												
<i>Crambus heringiellus</i> H.-S.										1	1	2
<i>Catoptria verellus</i> (Zinck.)												
<i>Schoenobius gigantella</i> (D.&S.)	1	3					3			1	41	49
<i>Cynaeda dentalis</i> (D.&S.)								1			11	12
<i>Evergestis extimalis</i> (Sc.)							3				29	32
<i>Evergestis aenealis</i> (D.&S.)							7				76	83
<i>Udea ferrugalis</i> (Hb.)	20		33				18				11	82
<i>Loxostege turbidalis</i> (Tr.)							1				1	2
<i>Loxostege sticticalis</i> (L.)	3	1	1				4			1	16	26
<i>Pyrausta aerealis</i> (Hb.)											6	6
<i>Nascia cilialis</i> (Hb.)							2				2	4
<i>Sitochroa palealis</i> (D.&S.)	6	27	18			5	34	4	1	2	146	243
<i>Ostrinia palustralis</i> (Hb.)											13	13
<i>Mecyna flavalis</i> (D.&S.)											9	9
<i>Palpita vitrealis</i> (Rossi)		1					1			1		2
<i>Nomophila noctuella</i> (D.&S.)	30	20	67		1		43	1	3	3	187	355
Samlet registrering	88	70	134		1	9	188	6	6	25	910	1437
Antal fælder med pyralider	12	8	21		1	2	24	1	1	4	21	95
Antal fælder uden pyralider	1		2	1			4			1		10
Antal fældeindberetninger i alt	13	8	23	1	1	2	28	1	1	5	21	105

Tabel 1. Pyralider registreret fra automatiske lysfælder i Danmark i 2004.

*Tabel 1. Pyralidae recorded from automatically operating light traps in Denmark in 2004.*

at af de 17 sidste år i Danmark har de 15 været varmere end normalt. Aldrig tidligere er årets første sommerdag i 2004 blevet registreret så sent. Den første dag, hvor temperaturen et eller andet sted i landet kommer op på 25° C blev fredag den 30. juli. Årets første tropenat, hvor temperaturen holder 20° C eller mere gennem hele natten, blev målt i Hvide Sande fredag den 6. august; i store dele af landet lå temperaturen samme nat mellem 19 og 20 grader. 2004 blev solrigt med et soltimaltal på 1670 for landet som helhed mod normalt 1495; det bliver 175 timer eller 12 % over normalen. Årsnedbøren er opgjort til 826 mm (normal 712 mm), hvilket giver 114 mm eller 16 % over det normale. 2004 blev således temmelig vådt, men dog noget fra det vådeste år 1999 med 905 mm. Natten til søndag den 17. oktober begyndte regnen i den østlige halvdel af landet, og det varede ved i 30 timer. Det gav 40-50 mm nedbør i Nordjylland over Fyn til Bornholm.

Vi kan i denne liste berette om 6 arter, der er nye for den danske fauna: *Parornix carpinella* (Frey, 1863) og *Phyllonorycter robinella* (Clemens, 1859) (Gracillariidae), *Anchinia cristalis* (Scopoli, 1763) (Oecophoridae), *Eucosma fulvana* (Stephens, 1834) og *Gravitar mata margarotana* (Heinemann, 1863) (Tortricidae) samt *Pediasia luteella* (Denis & Schiffermüller, 1775) (Pyralidae). Der blev i 2004 rapporteret 37 nye distriktsfund, hvilket er lidt færre end året før. Vi beretter desuden om følgende fund af særlig interesse: Af *Stigmella pyri* (Glitz) fandtes flere larver på samme lokalitet, hvorfra det hidtil eneste danske eksemplar var kendt. Af *Cydia amplana* (Hb.), der tidligere kun var kendt i tre danske eksemplarer, blev der i 2004 fundet 41 stk. i LFM og på B. Der blev desuden gjort fund af nogle meget lokale arter på nye steder. Bemærkelsesværdige er især det 2. danske eksemplar af *Hellinsia inulae* (Zell.), det 3. danske eksemplar af *Pelochrista huebneriana* (Lien. & Zell.) samt fundene af *Ortholepis vacciniella* (Lien. & Zell.) og *Choreutis diana* (Hb.), alle på Bornholm.

To arter med en tropisk udbredelse, som regelmæssigt importeres til Europa, *Mussidia*

*nigrivenella* Ragonot, 1888 (Pylalidae) og *Acharia apicalis* (Dyar, 1900) (Limacodidae) rapporteres i listen for første gang fra Danmark.

Flere arter, der i disse år er under udbredelse, fortsatte i 2004 denne tendens. Det drejer sig bl. a. om *Phyllonorycter leucographella* (Zell.), *Caryocolum marmorea* (Hw.), *Choreutis pariana* (Cl.) og *Evergestis frumentalis* (L.). *Cameraria ohridella* (Deschka & Dimič), som nu har bredt sig til det sydøstlige Jylland, optræder nu meget talrigt i det sydlige og østlige Danmark.

I lighed med de foregående år bringer vi i tabel 1 en oversigt over (især) migrerende pyralider, der er indberettet fra automatiske lysfælder – og kun fra disse fælder, idet øvrige indberetninger om de pågældende arter er mere sporadiske. Sådanne 'træksommerfugle' omtales kun i listen, hvis de repræsenterer nye distriktsfund, eller hvis der er tale om særligt sjældne arter, fx *Loxostege turbidalis* (Tr.). I 2004 var *Nomophila noctuella* (D. & S.) langt mere fåtalligt end i 2003, og *Euchromius ocella* (Hw.) og *Palpita vitrealis* (Rossi) blev ikke eller kun meget sparsomt registreret fra disse lysfælder i 2004. Det er bemærkelsesværdigt at to tredjedele af de registrerede pyralider er fra lysfælder opstillet på Bornholm (B), selv om kun 20 % af fælderne stod i dette distrikt.

Antallet af danske Gracillariidae er nu 83, af Oecophoridae 29, af Tortricidae 380 og af Pylalidae 191. Det samlede antal af Microlepidoptera (familierne Micropterigidae-Pylalidae) fundet i Danmark er nu 1531. I 2004 blev der tilføjet to arter til listen over danske Macrolepidoptera (Szyska et al., 2005: 3), hvorefter denne omfatter 947 arter. Der er således kendt 2478 sommerfuglearter fra Danmark.

Den tidligere omtalte (Buhl et al., 2002: 66) sammenskrivning af alle tidligere lister over fund af småsommerfugle, siden tillægget til C. S. Larsens fortegnelse (1927) er nu færdig (Buhl, 2005) og er gjort tilgængelig på Internettet. Den findes nemmest på følgende adresse: <http://www.zmuc.dk/EntoWeb/checklists.htm>.

Som nævnt øverst i denne indledning er formålet med disse årlige lister at publicere fund af nye, sjældne og biologisk eller faunistisk set interessante småsommerfugle. Det grundlæggende kriterium for udvælgelsen af fund til listen er, at det skal indeholde nye oplysninger. Derfor gentages fund af sjældnere arter fra allerede kendte lokaliteter kun i mindre omfang. Herved adskiller småsommerfuglelisterne sig fra de årlige fundlister over Macrolepidoptera, der publiceres som tillæg til *Lepidoptera* (Szyska et al., 2005).

Den systematiske opdeling samt rækkefølgen og nomenklaturen følger *Revideret katalog over de danske Sommerfugle* (Karsholt & Stadel Nielsen, 1998). Opdelingen af Danmark i distrikter er ligeledes den samme som heri. Fund af præimaginale stadier medtages normalt kun, hvis der foreligger klækket materiale. Navne på planter følger *Dansk Feltflora* (Hansen (ed.), 1981). Forkortelsen ZMUC henviser til Zoologisk Museum, København.

Småsommerfuglelisten er et kollektivt produkt, men i de tilfælde, hvor enkeltpersoner har leveret grundige kommentarer til en art, anføres de ansvarliges navne i parentes efter kommentarerne, på samme måde som finderne angives i parentes efter de enkelte fund. Næste årsliste vil blive udarbejdet efter de samme retningslinier. Indberetninger om fund af småsommerfugle fra 2005 bedes sendt til ovenstående adresse eller på e-mail (okarsholt@snm.ku.dk) senest i forbindelse med *Entomologisk Årsmøde*.

## NEPTICULIDAE

*Stigmella ulmivora* (Folog.). B: VB91 Salene, 1 stk. 16.v.2004 (P. Falck, O. Karsholt, F. Vilhelmsen). **Første fund fra B efter 1959.**

*Stigmella pyri* (Glitz). LFM: PF37 Store Vejøl Skov, flere la. 24.-25.ix.2004, *Pyrus communis* (Pære) (P. Szyska). Tidligere kun kendt i ét eksemplar fra samme lokalitet.



1



2



3



4



5



6



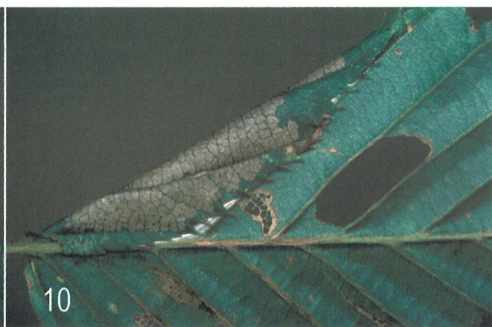
7



8



9



10



Fig. 1. *Phyllonorycter robiniella* (Clem.). Han. Tjekkiet, Moravia, Lednice, la. 9.ix.1994, 7 mm.

Fig. 2. *Parornix carpinella* (Frey). Han. Danmark, B, Ekkodalen, la. 11.ix.2004, 10 mm.

Fig. 3. *Anchinia cristalis* (Scop.). Hun. Polen, Suwalki, Puszcza Borecka, 9.-10.vi.1988, 18 mm.

Fig. 4. *Gravitarmata margarotana* (Hein.). Han. Danmark, B, Øster Sømarken, 2 stk. 2.-6.v.2004, 18 mm.

Figs 5, 7. *Eucosma fulvana* (Stph.). Danmark, B, Snogebæk, la. 29.vii.1976. Fig. 5. Han, 20 mm. Fig. 7. Hun, 21 mm.

Figs 6, 8. *Eucosma hohenwartiana* (D. & S.). Fig. 6. Hun. Danmark, NEZ, Karlstrup Strand, 25.vi.1953, 18 mm. Fig. 8. Hun. Danmark, LFM, Høvblege Bakker, 30.vii.1961, 17 mm.

Figs 9-10. *Parornix carpinella* (Frey). Larvebolig på blad af *Carpinus betulus*, Sverige, Öland.

Fig. 11. *Pediasia luteella* (D. & S.). Han. Danmark, B, Årsdale, 1 stk. 11.vii.2004, 22 mm.

Fig. 12. *Mussidia nigrivenella* Rag. Hun. Danmark, NEZ, København, ex la. i.2004, indslæbt fra Tanzania, 40 mm.

Fig. 13. *Acharia apicalis* (Dyar). Han. Danmark, NEZ, København, la. 4.viii.2004, indslæbt fra Costa Rica, 32 mm.

*Stigmella speciosa* (Frey). LFM: PF95 Gedser, antal la. 23.ix.2003, *Acer pseudoplatanus* (Ahorn) (P. Szyska); B: WB00 Nexø, enkelte larver 25.ix.2004, *Acer pseudoplatanus* (Ahorn) (P. Falck). **Ny for B.**

#### OPOSTEGIDAE

*Pseudopostega auritella* (Hb.). EJ: PH58 Anholt By, 1 stk. 2.vii.2003 (R. Bygebjerg). **Ny for EJ.**

#### ADELIDAE

*Nemophora congruella* (Zell.). NEZ: UC80 Kulhuse, 1 stk. 3.vi.2004 (H. Hendriksen).

#### TISCHERIIDAE

*Emmetia marginata* (Hw.). F: NG75 Jerstrup Skov, 2 la. 29.xii.2003 (O. Buhl), NG85 Dalene, antal la. 30.xii.2003 og 11.i.2004 (O. Buhl, N. Lykke), NG95 Enebærødde, Martinegård, 2 la. 17.i.2004 (N. Lykke), NG75 Kronsbjerg, Grindløse, 2 la. 3.ii.2004 (N. Lykke). Alle larver på *Rubus fruticosus* (Brombær).

Arten er blevet mere almindelig og har bredt sig på Nordfyn.

#### TINEIDAE

*Stenoptinea cyaneimarmorella* (Mill.). NEJ: NJ88 Bunken Plantage, 1 stk. 22.vii.2004 (U. Seneca); B: VA99 Øster Sømarken, 1 stk. 1.viii.2004 (P. Falck). **Ny for NEJ.**

*Tinea steuri* G. Pet. LFM: UA39 Mandemarke, 1 stk. 9.-15.vi.1996 og 1 stk. 7.-12.vi.2004 (O. Karsholt).

#### PSYCHIDAE

*Bacotia claustralla* (Brd.). LFM: PF37 Nakskov, 1 han 30.vi.2003 (S. B. Christensen).

#### BUCCULATRICIDAE

*Bucculatrix noltei* Petry. B: WB00 Nexø, antal la. 26.vi.2004, *Artemisia vulgaris* (Grå-Bynke) (P. Falck). **Ny for B.**

#### GRACILLARIIDAE

[*Caloptilia azaleella* (Brants)]. NEZ: UB47 Søborg, 1 stk. 18.viii.2004 (K. Larsen, B. Martinsen). Indslæbt art.

*Parornix carpinella* (Frey). B: VB90 Almindingen (Ekkodalen, Gammelborg, Christianshøj), antal la. 11.-25.ix.2004, *Carpinus betulus* (Avnbøg) (P. Falck). **Ny for Danmark.**

Arten (fig. 2) ligner de øvrige arter i slægten *Parornix*, især *P. devoniella* (Stainton, 1850) og *P. fagivora* (Frey, 1861). *P. carpinella* kendes på, at forvingerne er iblandt mange okkergule skæl især langs randen, samt på at hårene på hovedet og bagkropsspidsen ligeledes er okkergule; dette er ikke tilfældet hos *devoniella*. Fra den anden "gule" art i slægten, *fagivora*, kendes *carpinella* på, at yderste palpeled er sortringet med hvid spids, hos *fagivora* er det ensfarvet hvidt.

Hangenitalierne afbildes hos Benander (1945) og Kuznetsov (1990).

Larven lever i juni-juli og igen i september-oktober på *Carpinus betulus* (Avnbøg), først mine-rende på bladundersiden, meget lig *Phyllonorycter tenerella* (Joannis, 1915); senere laver den to nedadvendte bladfolder, der skeletteres (figs 9-10). Forpupningen foregår i en kokon under en lille bladfold. Arten flyver i maj-juni og i august. De danske lokaliteter er lysåbne blandingsløvs-skove, hvor *carpinella* foretrækker de mest lysåbne træer.

*P. carpinella* har tidligere været opført som dansk art af C. S. Larsen (1916 og 1927) og Karsholt & Nielsen (1976). Arten blev imidlertid slettet af den danske fortegnelse Schnack et al. (1985), idet de danske belægsseksemplarer var fejlbestemte.

Arten er udbredt i det meste af Mellemeuropa, og de nærmeste findesteder er i den sydlige del af Sverige, Polen, Tyskland og Holland.

*P. carpinella* (Frey, 1863) placeres i det danske katalog (Karsholt & Stadel Nielsen, 1998: 25) efter *P. fagivora* (Frey, 1861). (P. Falck)

*Phyllonorycter leucographella* (Zell.). EJ: NG59 Horsens, antal la. 5.iii.2004, *Pyraecantha coccinea* (Ildtorn) (P. Falck); B: VB80 Rønne, antal la. 15.iii.2004, *Pyraecantha coccinea* (Ildtorn) (P. Falck), VB80 Blykobbe, antal la. 4.iv.2004, *Pyraecantha coccinea* (Ildtorn) (P. Falck). **Ny for EJ og B.**

*Phyllonorycter robiniella* (Clemens). NEZ: UB47 København Ø, 1 stk. 1.-8.viii.2003 (O. Karsholt). **Ny for Danmark.**

Arten (fig. 1) kendes fra andre danske *Phyllonorycter*-arter på, at thorax er sort og (især) på den sortbrune bestøvning langs randen af forvingen, som har en brunorange grundfarve med tydeligt hvide, mørkrandede mærker, hvoraf de indre er meget skrånede. Friske eksemplarer bør ikke kunne forveksles med andre arter. Genitalierne er afbildet af Whitebread (1990) og Huisman et al. (2003).

Larven minerer i bladene af *Robinia pseudacacia* (Robinie). Minerne er brede, hvide, ret flade og med kun få rynker. De holder sig til den ene side af midtribben på det enkelte småblad. Minerne er normalt undersidige, men lejlighedsvis forekommer oversidige miner. Hvis der er flere miner i samme bladhalvdel, vokser minerne sammen, og det er således ikke usædvanligt at finde op til fire larver i samme mine. Forpupningen foregår i en kokon, der tydeligt ses i minen. Der er to generationer om året, og arten overvintrer som voksen (Whitebread, 1990; Huisman et al., 2003). Det danske eksemplar blev fanget i en lysfælde på taget af Zoologisk Museum i København (Wiberg-Larsen & Karsholt, 1999).

*P. robiniella* stammer fra Nord-Amerika og blev i 1983 fundet ved Basel i Schweiz (Whitebread, 1990). Herfra bredte den sig hurtigt i alle retninger, sydpå til Spanien og Italien og østpå til Ukraine (Buszko, 2004), og allerede i 1990 forekom den hyppigt i Köln (Wipking, 1991). Nordgrænsen har hidtil ligget i Holland (Huisman et al. (2003) og ved Berlin (Gerstberger, 2000)).

*P. robiniella* (Clemens, 1859) placeres i det danske katalog (Karsholt & Stadel Nielsen, 1998: 25) efter *P. lautella* (Zeller, 1846). (O. Karsholt)

*Cameraria ohridella* (Deschka & Dimič). SJ: NG42 Kvistrup, Årøsund, antal la. 13.vii.2004 (K. Gregersen); EJ: NG35 Eltang, NG45 Taulov N, NG45 Taulov Ø, NG45 Snoghøj og NG45 Hejse Kro: alle steder la. 6.ix.2004 (J. Rosshou); F: PG23 Sprogø, 20 la. 16.x.2004 (O. Buhl); NWZ: PG55 Bromme Plantage, antal la. 18.vii.2004 (K. Gregersen), PG46 Selchausdal, Tissø, la. 3.viii.2004 (U. Seneca); NEZ: UC32 Gilleleje, 1 stk. 6.viii.2004 (U. Seneca). Alle larver på *Aesculus hippocastanum* (Hestekastanie). **Ny for SJ, EJ og NWZ.**

## YPONOMEUTIDAE

*Yponomeuta irrorella* (Hb.). LFM: PF55 Rødbyhavn, 1 stk. 18.vii.2004 (U. Seneca). Arten er fåtallig i disse år.

*Argyresthia trifasciata* Stgr. NWZ: PG27 Røsnæs, 2 stk. 8.vi.2004 (U. Seneca). **Ny for NWZ.**

*Argyresthia sorbiella* (Tr.). NWZ: PG55 Bromme Plantage, 2 stk. 7.vii.2001 (K. Gregersen). **Ny for NWZ.**

## PLUTELLIDAE

*Rhigognostis incarnatella* (Steud.). B: WB00 Årsdale, 1 stk. 10.v.2004 (P. Falck).

## ACROLEPIIDAE

*Digitivalva valeriella* (Snell.). B: VA99 Øster Sømarken, 1 stk. 18.viii.2004 (P. Falck). **Ny for B.**

*Digitivalva reticulella* (Hb.). LFM: PF95 Gedesby, 1 stk. 13.-26.vi.2004 (K. Larsen, B. Martinsen); UA39 Mandemarke, 2 stk. 9.-10.viii.2004 (O. Karsholt); B: VA99 Øster Sømarken, 2 stk. 9.viii.2004 (P. Falck), VB91 Melsted, 1 stk. 13.viii.2004 (P. Falck), WB00 Grisby, 1 stk. 13.viii.2004 (P. Falck), WB00 Årsdale, 1 stk. 15.viii.2004 (P. Falck).

#### DEPRESSARIIDAE

*Depressaria albipunctella* (D. & S.). B: VA99 Øster Sømarken, 2 stk. 6.v. og 1.xi.2004 (P. Falck), WB00 Årsdale, 1 stk. 20.viii.2004 (P. Falck), VA99 Vester Sømarken, 1 stk. 1.xi.2004 (P. Falck).

*Depressaria artemisiae* Nick. F: NG86 Agernæs, Flyvesandet, 1 la. 26.v.2003, *Artemisia campestris* (Mark-Bynke) (N. Lykke).

#### ELACHISTIDAE

*Elachista apicipunctella* Stt. B: VB90 Almindingen, 1 stk. 31.v.2004 (P. Falck). **Første fund fra B efter 1959.**

#### AGONOXENIDAE

*Blastodaena hellerella* (Dup.). SJ: MG60 Rørmø, 1 stk. 12.-23.vi.1997, 1 stk. 15.-23.vi.1999 (P. Falck); EJ: NH58 Kielstrup, 1 stk. 8.vii.1991 (P. Falck); B: WB00 Årsdale, 1 stk. 27.vi.2003, 2 stk. 27.vi. & 13.vii.2004 (P. Falck). **Ny for SJ, EJ og B.**

#### SCYTHRIDIDAE

*Scythris limbella* (F.). B: VB91 Melsted, 1 stk. 5.x.2004 (P. Falck).

#### OECOPHORIDAE

*Denisia albimaculea* (Hw.). F: PG13 Nyborg, 25 stk. 13.vi.2004 (S. B. Christensen).

*Crassa unitella* (Hb.). B: VA99 Øster Sømarken, flere stk. fx 2 stk. 15.-23.vii.2004 (P. Falck). **Ny for B.**

*Anchimia cristalis* (Scop.). LFM: PF37 Nakskov, 1 stk. 30.vi.2003 (S. B. Christensen). **Ny for Danmark.**

Arten (fig. 3) kan have en overfladisk lighed med *Luquetia lobella* (Denis & Schiffermüller, 1775), men er karakteristisk ved sine lange, fremadrettede palper og de gråsorte forvinger med brunorange basis og opretstående skæl. Genitalierne er afbildet hos Hannemann (1997) og Tokár et al. (2005).

Larven er kødfarvet med hvide ryglinier og to brune sidelinier. Hovedet er gult og nakkeskjoldet sortbrunt med hvide streger. Den lever fra maj til juli i et rørformigt sammenspundet blad på *Daphne mezereum* (Pebertræ) og andre *Daphne*-arter. Puppen anbringes udenfor boligen, ophængt i en kremaster (Hannemann, 1997: 117). Flyvetiden er juni-juli.

Arten er udbredt i Mellem- og Østeuropa, nordpå til Baltikum. I vore nabofaunaer er den fundet i Sverige (Skåne), Nordtyskland og det nordlige Polen. For yderligere oplysninger se Christensen (2005).

*A. cristalis* (Scopoli, 1763) placeres i det danske katalog (Karsholt & Stadel Nielsen, 1998: 33) efter *Hypercallyia citrinalis* (Scopoli, 1763). (S. B. Christensen & O. Karsholt).

#### COLEOPHORIDAE

*Coleophora zelleriella* Hein. NEZ: UB47 København Ø, 1 stk. 11.-14.vii.2003, 1 stk. 15.-18.vii. og 1 stk. 6.-8.viii.2004 (O. Karsholt).



*Coleophora millefolii* Zell. NWZ: PG35 Reersø, antal la. 9.vi.2004, *Achillea millefolium* (Alm. Røllike) (K. Gregersen). **Ny for NWZ.**

*Coleophora paripennella* Zell. B: VB82 Vang, antal la. 3.vi.2004, *Centaurea jacea* (Alm. Knopurt) (S. B. Christensen). Arten findes fortsat kun på Nordboholm.

#### COSMOPTERIGIDAE

*Sorhagenia janiszewskae* Riedl. SZ: PG64 Fulby v. Sorø, antal la. 22.v.2004, *Frangula alnus* (Tørst) (K. Gregersen); B: WB00 Saltuna, 1 stk. 9.viii.2004 (P. Falck). **Ny for B.**

#### GELECHIIDAE

*Aristotelia subdecurtella* (Stt.). B: WB00 Nexø, antal la. 3.vi.2004, *Lythrum salicaria* (Katte-hale) (P. Falck).

*Monochroa niphognatha* (Gozm.). EJ: NG78 Amstrup, 1 stk. 18.-19.vii.2004 (F. Vilhelmsen). **Ny for EJ.**

*Recurvaria nanella* (D. & S.). F: NG84 Stige, 1 stk. 24.vii.2004 (O. Buhl).

*Teleiodes fugacella* (Zell.). LFM: PF96 Elkenøre, 1 stk. 21.-28.vii.2001 (G. Jeppesen); NEZ: UB47 Vanløse, 1 stk. 10.viii.2004 (F. Vilhelmsen). **Ny for NEZ.**

[*Phthorimaea operculella* (Zell.)]. NEZ: UB47 København Ø, 1 stk. 16.-17.viii.2004 (O. Karsholt). Indslæbt art.

*Caryocolum marmorea* (Hw.). NWZ: PG54 Slagelse By, 1 stk. 23.vii.2004 (K. Pedersen), PG47 Vesterlyng, 1 stk. vii.2004 (K. Pedersen); NEZ: UB47 København Ø, 1 stk. 6.-16.viii.2004 (O. Karsholt). **Ny for NWZ.**

*Synopacma cinctella* (Cl.). NWZ: PG37 Saltbæk Vig, 1 stk. 21.vi.2003 (O. Karsholt, U. Se-neca).

#### LIMACODIDAE

[*Acharia apicalis* (Dyar, 1900)]. NEZ: UB47 København, flere larver 4.viii.2004, *Areca chrysalidocarpus* (Guldpalme) (C. Mikkelsen, M. Epstein det., coll. ZMUC). Indslæbt art.

De karakteristiske larver blev fundet på en Guldpalme, der var købt i Ikea og sandsynligvis stammede fra Costa Rica. Arten (fig. 13) er hjemmehørende i Mellemamerika. Den er i de senere år flere gange blevet indslæbt til Europa, og også i Sverige og Tyskland er der fundet larver i Ikeavarehuse (Franzén, 2004; Buchsbaum & Hausmann, 2005). (O. Karsholt)

#### SESIIDAE

*Synanthedon formicaeformis* (Esp.). SZ: UB12 Fakse Kalkbrud, 1 stk. 18.vii.2004 (B. Martinsen). **Ny for SZ.**

#### TORTRICIDAE

*Spatalistis bifasciana* (Hb.). EJ: PH58 Anholt By, 1 stk. 28.-30.vi.2003 (R. Bygebjerg). **Ny for EJ.**

*Acleris lorquiniana* (Dup.). LFM: PF46 Kramnitse, 1 stk. 19.-22.vii.2004 (K. Larsen, B. Martinsen).

*Acleris cristana* (D. & S.). EJ: NG78 Amstrup, 1 stk. 3.xi.2004 (P. E. Jørgensen, coll. F. Naa-bye).

*Cnephasia genitalana* Pierce & Metc. EJ: NH70 Kysing Næs, 2 stk. 17.-23.vii.2004 (F. Vilhelmsen), NG78 Amstrup, 1 stk. 18.-19.vii.2004 (F. Vilhelmsen); NEZ: UC32 Gilbjerg Hoved, 2 stk. 14.-21.vii.2004 (F. Vilhelmsen). **Ny for EJ.**

*Bactra suedana* Bengts. EJ: NH70 Kysing Næs, 1 stk. 17.-23.vii.2004 (F. Vilhelmsen). **Ny for EJ.**

*Endothenia pullana* (Hw.). B: WB00 Nexø, 2 stk. 20.vi.2004, antal la, ix.2004, *Stachys palustris* (Kær-Galtetand) (P. Falck).

*Phiaris metallicana* (Hb.). B: VA99 Øster Sømarken, 1 stk. 16.vii.2004 (P. Falck).

*Gibberifera simplana* (FR.). NEZ: UC32 Gilbjerg Hoved, 1 stk. 27.vi.-4.vii.2004 (F. Vilhelm-sen).

*Pelochrista huebneriana* (Lien. & Zell.). B: WB00 Svaneke, 1 stk. 31.vii.2004 (P. Falck). 3. danske eksemplarer.

*Eucosma fulvana* (Steph.). **Ny for Danmark.**

Arten (figs 5, 7) ligner i høj grad *Eucosma hohenwartiana* (Denis & Schiffermüller, 1775) (figs 6, 8), og de to arter kan sandsynligvis ikke altid adskilles med sikkerhed. *E. fulvana* er den største af arterne med et vingefang på 18-25 mm, den er ofte temmelig spidsvinget, og forvingerne er jævnt gulbrune ofte med en markant lysere forkant. Hos *hohenwartiana* er vingefanget 15-22 mm, arten virker mindre spidsvinget, og forvingerne er ofte mere spraglede fra gulgrå over rødbrun til brunlig. Det skal bemærkes, at begge arter varierer betydeligt både med hensyn til størrelse, vingefacon og farve.

Også genitalierne er meget ens, specielt hos hannerne. I hun-genitalierne er der fundet små forskelle i længden af ovipositor, og især i forholdet mellem de enkelte dele af denne. Disse forskelle er beskrevet og afbildet af Agassiz & Langmaid (2004).

Da det lader til, at de to arter er knyttet til hver sin værtsplante: *E. fulvana* til *Centaurea scabiosa* (Stor Knopurt) og *E. hohenwartiana* til *C. jacea* (Almindelig Knopurt) og *C. nigra* (Sorthoved-Knopurt), er dette et godt fingerpeg ved bestemmelsen (Agassiz og Langmaid, 2004). Larven af sidstnævnte er lyst rødlig med fine hvide pletter; hovedet er brunligt, og thoracal- og analpladen er mørkt brun (Agassiz & Langmaid, 2004). Ifølge (Bradley et al., 1979) er larven (gullig) brun; thoracalpladen er svagt sklerotiseret, gulligbrun og analpladen brun. Det vides ikke om *fulvana*'s larve adskiller sig fra larven af *hohenwartiana*. Den lever fra juli i kurvene af værtsplanten. Når den om efteråret er fuldvoksen, forlader den boligen og spinder en kokon, hvori den overvintrer, inden den forpupper sig om foråret.

I Danmark er *E. fulvana* den mest udbredte af de to arter, idet den er fundet i alle distrikter undtagen NWJ. *E. hohenwartiana* er kendt fra NEJ, EJ, F, LFM, SZ, NEZ og B. Begge arter forekommer i alle vore nabolande. Deres udbredelse uden for Mellem- og Nordeuropa er imidlertid endnu mangelfuldt kendt.

Agassiz & Langmaid (2004: 47) omtaler yderligere en nærtstående art, *E. parvulana* (Wilkinson, 1859) fra Danmark på grundlag af en han og en hun fra LFM: Høvblege, 13.viii.1965 (N. L. Wolff, coll ZMUC). Disse er allerede meldt fra Danmark under samme navn af Deurs (1966: 210), men *parvulana* forsvandt fra den danske liste, da den senere blev betragtet som en "diminutiv" form af *hohenwartiana* (Bradley et al., 1979: 191). Der er kun meget små genitalforskelle i forhold til *fulvana* og *hohenwartiana* og kun i hunnernes ovipositor. Ifølge Agassiz & Langmaid (2004) er *parvulana* knyttet til *Serratula tinctoria* (Engskær), der ikke forekommer på Møn. I ZMUC opbevares en række eksemplarer fra Høvblege, repræsenterende en betydelig variation i størrelse og forvingefarve hos både *fulvana* og *hohenwartiana*, og vi mener ikke, at de to ovennævnte eksemplarer med sikkerhed kan henføres til *parvulana*. Vi har derfor valgt ikke at indføre *parvulana* i det danske katalog, før artens forekomst i Danmark er yderligere dokumenteret.

*E. fulvana* (Stephens, 1834) placeres i det danske katalog (Karsholt & Stadel Nielsen, 1998: 50) efter *E. hohenwartiana*. (P. Falck & O. Karsholt)

*Eucosma balatonana* (Osth.). NEJ: NJ61 Klarup, 1 stk. 15.-22.vii.2000 (P. Falck). **Ny for NEJ.**

*Eucosma metzneriana* (Tr.). NWZ: PG38 Lille Vrøj, Saltbæk, 1 stk. 13.vi.2004 (U. Seneca)

*Gypsonoma minutana* (Hb.). F: NG85 Otterup Skov, 1 stk. 8.viii.2004 (N. Lykke); SZ: PG64 Fulby v. Sorø, la. 22.v.2004, *Populus tremula* (Bævreasp) (K. Gregersen).

*Gravitarmata margarotana* (Hein.). B: VA99 Øster Sømarken, 2 stk. 2.-6.v.2004 (P. Falck). **Ny for Danmark.**

Arten (fig. 4) er med sin karakteristiske forvingetegning ret umiskendelig, og den tydelige hvide kantplet nær vingespidsen adskiller *margarotana* fra den noget lignende *Rhyacionia pinivorana* (Doubleday, 1850). Genitaltegninger af begge køn afbildes hos Razowski (2001, 2003).

Larven lever ifølge Razowski (2003) og Hannemann (1961) overvintrende i skud og kogler på

*Pinus* sp. (Fyr) og måske *Abies* sp. (Ædelgran). Flyvetiden er sidste halvdel af april til midten af maj.

Udbredelsen omfatter Letland, Litauen, Polen, Tyskland, Belgien samt store dele af Mellem-europa.

*G. margarotana* (Hein.) placeres i det danske katalog (Karsholt & Stadel Nielsen, 1998: 50) efter *Retinea resinella* (Linnaeus, 1758). (P. Falck)

*Clavigesta purdeyi* (Durr.). EJ: NH72 Århus, 9 stk. 7.-8.viii.2004 (P. E. Jørgensen), NH71 Kysing Næs, 4 stk. 3.-10.viii. og 3 stk. 25.-31.viii.2004 (P. E. Jørgensen). Arten breder sig desuden i de distrikter i Østdanmark, hvorfra den allerede er kendt. **Ny for EJ.**

Der arbejdes fortsat med taxonomien af *Clavigesta* (K. Larsen, in prep.) (se Buhl et al., 2003: 66).

*Cydia amplana* (Hb.). LFM: PF55 Rødbyhavn, 4 stk. 31.vii.-12.viii.2004 (P. Szyska), 3 stk. 7.viii.2004 (G. Jeppesen), PF46 Kramnitse, 1 stk. 9.-15.viii.2004 (K. Larsen, B. Martinsen), 2 stk. 14.-27.viii.2004 (F. Vilhelmsen), PF36 Vindeholme Strand, 1 stk. 10.viii.2004 (A. Madsen), 2 stk. 12.viii.2004 (K. Gregersen), PF95 Gedser, 1 stk. 11.viii., 4 stk. 18.viii.2004 (P. Szyska), 1 stk. 24.viii.2004 (U. Seneca), PF46 Hobyskov, 1 stk. 14.-19.viii.2004 (F. Vilhelmsen), UA39 Mandemarke, 1 stk. 15.-20.viii.2004 (O. Karsholt), PF95 Birkemose, 2 stk. 16.-21.viii.2004 (K. Larsen, B. Martinsen), PF95 Gedesby, 2 stk. 16.-29.viii.2004 (K. Larsen, B. Martinsen), 2 stk. 17.-18.viii.2004 (P. Szyska), PF96 Elkenøre, 1 stk. 18.-19.viii.2004 (G. Jeppesen), PF95 Bøtø, 1 stk. 19.-24.viii.2004 (G. Jeppesen); B: WB00 Årsdale, 3 stk. 18.viii.2004 (P. Falck), VA99 Øster Sømarken, 5 stk. 18.viii.2004 (P. Falck), VA99 Boderne, 2 stk. 18.viii.2004 (P. Falck), VB91 Melsted, 2 stk. 25.viii.2004 (P. Falck). Arten er tidligere kun kendt i 3 danske eksemplarer.

## CHOREUTIDAE

*Choreutis diana* (Hb.). B: VA99 Øster Sømarken, 1 stk. 8.viii.2004 (P. Falck). **Første fund fra B efter 1959.**

*Choreutis pariana* (Cl.). NEJ: NJ89 Hulsig, 1 stk. 20.iv.2003 (R. Bygebjerg), NJ99 Skagen, 2 stk. 8.viii. og 9.ix.2004 (R. Bygebjerg); LFM: PF55 Rødbyhavn, antal la. 21.viii.2004, *Malus* sp. (Æble) (P. Szyska), PF95 Gedser, antal la. 24.viii.2004, *Malus* sp. (Æble) (P. Szyska), PF95 Gedesby, 1 pu. 1.ix.2004, *Malus* sp. (Æble) (P. Szyska).

## PTEROPHORIDAE

*Stenoptilia bipunctidactyla* (Scop.). I en nyligt publiceret bog over de palaearktiske repræsentanter af fjermølslægten *Stenoptilia* (Arenberger, 2005), omtales *S. succisae* Gibeaux & Nel, 1991 fra Danmark (NEJ: Hulsig). Eksemplaret, der er bestemt af Christian Gibbaux, opbevares sammen med eksemplarer bestemt til *S. scabioidactyla* (Gregson, 1869) og *S. serotina* (Zeller, 1852) i ZMUC. Det er stadig uafklaret, om disse taxa bør have artsstatus, eller om det drejer sig om former af *S. bipunctidactyla* som hævdet af Gielis (1996: 53). Indtil dette spørgsmål er bedre afklaret følger vi Gielis' opfattelse. (O. Karsholt)

*Stenoptilia zophodactyla* (Dup.). B: WB00 Grisby, 1 stk. 18.vii.2004 (P. Falck). **Ny for B.**

*Hellinsia inulae* (Zell.). B: WB00 Grisby, 1 stk. 25.viii.2004 (P. Falck). 2. danske eksemplar.

*Crombrugghia distans* (Zell.). NWZ: PG65 Lyng Huse, flere stk. 29.vii.2004 (K. Gregersen).

## PYRALIDAE

*Pyralis regalis* D. & S. B: WB00 Grisby, 2 stk. 7.viii.2004 (P. Falck, J. Møller), WB00 Årsdale, 1 stk. 10.viii.2004 (P. Falck, J. Møller).

*Ortholepis vacciniella* (Lien. & Zell.). B: WB00 Årsdale, 1 stk. 8.vii.2004 (P. Falck, J. Møller). **Ny for B.**

*Sciota adelphella* (FR.). EJ: NH70 Kysing Næs, 1 stk. 17.-18.vii.2004 (F. Vilhelmsen).

*Etiella zinckenella* (Tr.). WJ: MG45 Blåvand, 1 stk. 18.-24.viii.2001 (V. Hansen, J. Møller, F. Naabye); LFM: PF95 Bøtø, 1 stk. 11.-18.viii.2004 (G. Jeppesen); B: WB00 Saltuna, 1 stk. 3.ix.2004 (P. Falck, J. Møller). **Ny for WJ.**

*Oncocera faecella* (Zell.). LFM: UA39 Mandemarke, 2 stk. 17.-31.vii.2004 (O. Karsholt).

*Nephoterix angustella* (Hb.). NEZ: UC80 Kulhuse, 1 stk. 23.vii.2004 (H. Hendriksen), UB36 Hundige, 1 stk. 19.ix.2004 (M. Andersen). **Ny for NEZ.**

*Conobathra tumidana* (D. & S.). NEZ: UB46 Kongelunden, 1 stk. 19.-31.viii.2004 (K. Larsen, B. Martinsen).

*Apomyelois bistriatella* (Hulst.). B: VB91 Melsted, 1 stk. 21.viii.2004 (P. Falck, J. Møller), WB00 Årsdale, 2 stk. 22.viii. og 31.viii.2004 (P. Falck, J. Møller).

Vi har tidligere skrevet (Buhl et al., 1983: 17), at arten i Danmark er klækket fra svampen *Daldinia concentrica*. Det er imidlertid fejlagtigt, idet der er tale om *D. loculata* (Brand-bæltekulge) (T. Læssøe, *in litt.*).

[*Mussidia nigrivenella* Ragonot, 1888]. NEZ: UB47 København, klækket i antal i.2004 fra frugt af *Kigelia pinnata* (Pølsetræ) fra Tanzania (H. Hansen, coll. ZMUC). Indslæbt art (fig. 12).

*Myelois circumvoluta* (Fourc.). NEJ: NJ89 Hulsig, 1 stk. 23.vi.2004 (K. Sørensen).

*Eudonia delunella* (Stt.). B: WB00 Årsdale, 6 stk. 21.-31.vii.2004 (P. Falck, J. Møller), WB00 Svanke, 8 stk. 31.vii.2004 (P. Falck, J. Møller).

*Witlesia pallida* (Curt.). F: NG85 Bårdesø Mose, 1 stk. 4.vii.2004 (N. Lykke).

*Crambus silvella* (Hb.). EJ: NH70 Rude Strand, 2 stk. 4.-7.viii.2004 (S. B. Larsen); F: NG84 Stige, 2 stk. 1.viii., 7 stk. 3.viii. og 3 stk. 4.viii.2004 (O. Buhl), NG85 Otterup Skov, 1 stk. 5.viii.2004 (N. Lykke). Arten havde en kraftig indflyvning over de østlige dele af Danmark i første uge af august.

*Crambus pratella* (L.). NEZ: UC32 Gilbjerg Hoved, 1 stk. 30.v.-12.vi.2004 (F. Vilhelmsen), UB47 København Ø, 1 stk. 5.-14.vii.2004 (O. Karsholt).

*Agriphila latistria* (Hw.). EJ: PH14 Glatved Strand, 1 stk. 11.viii.2004 (P. E. Jørgensen); F: NG85 Otterup Skov, 1 stk. 19.viii.2004 (N. Lykke), PF18 Vindeby-Lindelse, 2 stk. 24.viii. og 27.viii.2004 (J. Trepax); NEZ: UB47 Søborg, 1 stk. 18.viii.2004 (K. Larsen, B. Martinsen). **Ny for EJ.**

*Agriphila poliellus* (Tr.). B: VA99 Vester Sømarmen, 1 stk. 3.viii.2004 (P. Falck, J. Møller), WB00 Grisby, 1 stk. 25.viii.2004 (P. Falck, J. Møller).

*Catoptria verellus* (Zinck.). LFM: PF36 Vindeholme Strand, i antal 27.-28.vii.2004 (E. Christensen) og 3 stk. 29.vii.2004 (J. Trepax). Arten forekommer fast på lokaliteten.

*Pediasia luteella* (D. & S.). B: WB00 Årsdale, 1 stk. 11.vii.2004 (P. Falck, J. Møller), VA99 Vester Sømarmen, 1 stk. 13.-17.vii.2004 (P. Falck, J. Møller). **Ny for Danmark.**

Arten (fig. 11) er, med et vingefang på 22-26 mm., et af de større græsmøl. Forvingerne er mat brungule til grålige med en sortpudret plet midt på vingeranden. Palm (1986) nævner, at denne er den eneste antydning af tegning; imidlertid er ydre mellemlinje ofte synlig.

Tidligere har *luteella* været forvekslet med *Agriphila tristella* (Denis & Schiffermüller, 1775) (Palm, 1986). De to arter kan kendes fra hinanden på pandens form, der er spids hos *tristella* og rund hos *luteella* (Palm, 1986 fig. 171, 174). *P. luteella* har samme vingefacon som *fascelinella*, men kendes på forvingens grundfarve. Slidte eksemplarer af *luteella* kan forveksles med slidte *Pediasia contaminella* (Hübner, 1796), men denne er væsentlig mere smalvinget. Der er gode genitalforskelle. Genitalierne afbildes af Palm (1986) og Hannemann (1964).

Larven lever overvintrende mellem rødder af *Festuca ovina* (Fåresvingel), *Poa* (Rapgræs) og andre græsser på tørre sandede steder (Palm, 1986).

Arten er udbredt i Mellemeuropa og er nærmest fundet i Baltikum, Polen, Tyskland og Belgien. Den er ikke kendt fra Storbritannien og Skandinavien.

*P. luteella* (Denis & Schiffermüller, 1775) placeres i det danske katalog (Karsholt & Stadel Nielsen, 1998: 59) efter *P. fascelinella* (Hübner, 1813). (P. Falck)

*Pediasia contaminella* (Hb.). EJ: NH70 Kysing Næs, 1 stk. 17.-18.vii.2004 (F. Vilhelmsen); F: NG85 Otterup Skov, 1 stk. 8.viii.2004 (N. Lykke).

*Cynaeda dentalis* (D. & S.). LFM: PF36 Vindeholme Strand, 1 stk. 31.vii.2004 (S. B. Larsen).

*Evergestis frumentalis* (L.). SJ: MG70 Ballum 1 stk. 8.-15.vi.2002 (V.Hansen, J. Møller, F. Naabye); LFM: PF95 Birkemose, 1 stk. 6.-12.vi.2004 (K. Larsen, B. Martinsen); B: WB00 Årsdale, 1 stk. 10.vi.2004 (P. Falck, J. Møller), WB00 Nexø, 1 stk. 15.vii.2004 (P. Falck). **Ny for SJ og LFM.**

*Loxostege turbidalis* (Tr.). LFM: PF95 Bøtø, 1 stk. 18.-24.vii.2004 (G. Jeppesen), UA18 Rodemark, 1 stk. 20.vii.2004 (E. Christensen), PF95 Gedesby, 1 stk. 21.-22.vii.2004 (E. Christensen); B: WB00 Saltuna, 1 stk. 7.vii.2004 (P. Falck, J. Møller), WB00 Årsdale, 1 stk. 17.vii.2004 (P. Falck, J. Møller), VA99 Øster Sømarken, 1 stk. 22.-27.vii.2004 (P. Falck, J. Møller).

*Nascia ciliaris* (Hb.). EJ: NG78 Amstrup, 1 stk. 27.vi.2004 (P. E. Jørgensen); NEZ: UC80 Kulhuse, 1 stk. 13.vi.2004 (H. Hendriksen).

*Sclerocona acutellus* (Ev.). NEZ: UB36 Hundige, 1 stk. 30.vi.2004 (M. Andersen).

*Ostrinia palustralis* (Hb.). NEZ: UB37 Porsemosen, 1 stk. 11.vi.2004 (M. Andersen).

*Paratalanta pandalis* (Hb.). B: WB00 Grisby, 1 stk. 6.vi.2004 (P. Falck, J. Møller).

*Diasemiopsis ramburialis* (Dup.). WJ: MG55 Ho Klitplantage, 1 stk. 14.x.2001 (H. S. Poulsen).

[*Duponchelia fovealis* Zell.]. F: NG84 Stige, 1 stk. 8.viii.2004 (O. Buhl); NEZ: UB36 Hundige, 1 stk. 17.viii.2004 (M. Andersen). Indslæbt art.

Listen for 2004 er udarbejdet på grundlag af indberetninger fra M. Andersen, Greve; K. Bech, Ølsted; R. Bygebjerg, Skagen; E. Christensen, Århus C; R. Christensen, Norge; S. B. Christensen, Åbyhøj; K. Gregersen, Sorø; H. Hendriksen, Jægerspris; H. K. Jensen, Hyllinge pr. Næstved; G. Jeppesen, Elkenøre pr. Idestrup; P. E. Jørgensen, Århus C; S. B. Larsen, Søften pr. Hinnerup; N. Lykke, Otterup; A. Madsen, Stubbekøbing; N.-H. Madsen, Assens; B. Martinsen, St. Torøje pr. Fakse; J. Rosschou, Bogense; U. Seneca, Kalundborg; K. Sørensen, Ålbæk; P. Szyska, Gedesby pr. Gedser; P. Tejlmann, Valby; J. Trepax, Lindelse – samt forfatterens egne fund.

Vi har desuden medtaget fund gjort af H. Hansen, København; V. Hansen, Hinnerup; C. Mikkelsen, København; K. Pedersen, Slagelse; H. S. Poulsen, Hedekov pr. Rønde; F. Naabye, Amstrup pr. Odder og J. Møller, Åkirkeby.

Desuden ønsker vi at takke G. Brovad, ZMUC for fotografering og montering af tavlerne, S. B. Christensen, Åbyhøj for bidrag til kommentarerne om nye danske arter samt M. Epstein, California Department of Food & Agriculture, Sacramento, USA, P. Leraut, Muséum national d'Histoire naturelle, Paris, Frankrig og M. Nuss, Museum für Naturkunde for hjælp med bestemmelsen af de introducerede arter, T. Læssøe, Botanisk Institut, Københavns Universitet for hjælp med nomenklaturen i svampeslægten *Daldinia* samt M. Top-Jensen for fotografering af figur 2, 4 og 11. Figur 9-10 er fotograferet af Benny Jørgensen.

Vi bringer en tak til alle, der har medvirket til, at denne liste kan give et så fyldestgørende billede som muligt af småsommerfugle-sæsonen 2004.

## Litteratur

- Agassiz, D. J. L. & J. R. Langmaid, 2004. The *Eucosma hohenwartiana* group of species. *Nota lepidopterologica* 27: 41-49.
- Arenberger, A., 2005. Pterophoridae. 3. Teilband. Platyptiliinae: Platyptiliini: *Stenoptilia*. In: R. Gaedike (ed.): *Microlepidoptera Palaearctica* 12: 1-191.
- Benander, P., 1945. Sveriges Lithocolletider (Gracilariidae). *Opuscula Entomologica* 9 (1944): 79-137.
- Bradley, J. D., W. G. Tremewan & A. Smith, 1979. *British tortricoid moths. Tortricidae: Olethreutinae*. viii & 336 pp, 43 pls. London.
- Buhl, O. (ed.), 2005. *Danske småsommerfugle 1927-2003*.  
<http://www.zmuc.dk/EntoWeb/checklists.htm>

- Buhl, O., O. Karsholt, K. Larsen, E. S. Nielsen, G. Pallesen, E. Palm & K. Schnack, 1983: Fund af småsommerfugle fra Danmark i 1981. *Entomologiske Meddelelser* 50: 11-20.
- Buhl, O., P. Falck, B. Jørgensen, O. Karsholt, K. Larsen & F. Vilhelmsen, 2002. Fund af småsommerfugle fra Danmark i 2001 (Lepidoptera). *Entomologiske Meddelelser* 70: 65-75.
- Buhl, O., P. Falck, B. Jørgensen, O. Karsholt, K. Larsen & F. Vilhelmsen, 2003. Fund af småsommerfugle fra Danmark i 2002 (Lepidoptera). *Entomologiske Meddelelser* 70: 65-76.
- Buschbaum, U. & A. Hausmann, 2005. Amerikanische Asselspinner an importierten Zierpflanzen in Bayern. *Nachrichtenblatt der Bayerischen Entomologen* 54: 8-12.
- Buszko, J., 2004. Gracillariidae. In O. Karsholt & E. J. van Nieuwerkerken (eds). Lepidoptera, Moths. *Fauna Europaea* version 1.1, <http://www.faunaeur.org> [visited 13. April 2005].
- Christensen, S. B., 2005. *Anchinia cristalis* (Scopoli, 1763) – ny for Danmark (Oecophoridae). *Lepidoptera* 8: 287-289.
- Deurs, W. van, 1966. Nye sommerfugle (Lepidoptera) 1965. *Entomologiske Meddelelser* 34: 210.
- Franzén, M., 2004. Interessanta fynd af storfjärilar (Macrolepidoptera) i Sverige 2003. *Entomologisk Tidskrift* 125: 27-42.
- Gerstberger, M., 2000. Weitere Ergänzungen zur Kleinschmetterlingsfauna der Länder Berlin und Brandenburg (Lep.). *Entomologische Nachrichten und Berichte* 44: 105-110.
- Gielis, C., 1996. Pterophoridae. In P. Huemer, O. Karsholt & L. Lyneborg (eds): *Microlepidoptera of Europe* 1: 1-222. Stenstrup.
- Hansen, K. (ed.), 1981. *Dansk Feltflora*. 559 pp. København.
- Hannemann, H.-J., 1961: Kleinschmetterlinge oder Microlepidoptera I. Die Wickler (s. str.) Tortricidae. *Die Tierwelt Deutschlands* 48: i-ix, 1-233, pls 1-22.
- Hannemann, H.-J., 1964: Kleinschmetterlinge oder Microlepidoptera II. Die Wickler (s. l.) (Cochylidae und Carposinidae). Die Zünslerartigen (Pyraloidea). *Die Tierwelt Deutschlands* 50: i-viii, 1-401, pls 1-21.
- Hannemann, H.-J., 1997: Kleinschmetterlinge oder Microlepidoptera V. Oecophoridae, Chimabachidae, Carcinidae, Ethmiidae, Stathmopodidae. *Die Tierwelt Deutschlands* 70: 1-163.
- Huisman, K. J., J. C. Koster, E. J. van Nieuwerkerken & S. A. Ulenberg, 2003. Microlepidoptera in Nederland in 2000. *Entomologische Berichten* 63: 88-101.
- Hurlock, E. T., 1959. Recent occurrences of *Mussidia nigrivenella* Rag. (Lep., Phycitidae) on produce imported into Britain. *Entomologist's monthly Magazine* 95: 128, pl. 11.
- Karsholt, O. & E. S. Nielsen, 1976. Systematisk fortegnelse over Danmarks sommerfugle. 128 pp. Klampenborg
- Karsholt, O. & P. Stadel Nielsen, 1998. *Revideret katalog over de danske Sommerfugle*. 144 pp. København.
- Karsholt, O. & J. Razowski (eds), 1996. *The Lepidoptera of Europe*. 380 pp. Stenstrup.
- Kuznetsov, V. I., 1990. 24. Family Gracillariidae (Lithocolletidae). In G. S. Medvedev (ed.). Lepidoptera 2. Keys to the insects of the European Part of the USSR 4. *Keys to the fauna of the USSR* 130: 199-410. [Engelsk oversættelse].
- Larsen, C. S., 1916. Fortegnelse over Danmarks Microlepidoptera. *Entomologiske Meddelelser* 11: 28-319.
- Larsen, C. S., 1927. Tillæg til Fortegnelse over Danmark Microlepidoptera. *Entomologiske Meddelelser* 17: 7-211.
- Palm, E., 1986. Nordeuropas Pyralider – med særligt henblik på den danske fauna (Lepidoptera: Pyralidae). *Danmarks Dyreliv* 3: 1-287.
- Razowski, J., 2001. *Die Tortriciden (Lepidoptera, Tortricidae) Mitteleuropas*. 319 pp. Bratislava.
- Razowski, J., 2003. Olethreutinae. *Tortricidae (Lepidoptera) of Europe* 2: 1-301. Bratislava.
- Schack, K. (ed.), 1985. Katalog over de danske Sommerfugle. *Entomologiske Meddelelser* 52 (2-3): 1-163.
- Szyska, P., A. Madsen, K. Bech, E. Christensen, M. Fibiger, F. Helsing, L. Jensen, K. Knudsen & H. E. Møller, 2005. Fund af Storsommerfugle i Danmark 2004. *Lepidoptera* 8 (9), suppl.: 1-59.
- Tokár, Z., A. Lvovsky & P. Huemer, 2005. Die Oecophoridae s. l. (Lepidoptera) Mitteleuropas. Bestimmung – Verbreitung – Habitat – Bionomi. Bratislava, 120 pp.
- Whitebread, S. E., 1990. *Phyllonorycter robiniella* (Clemens, 1859) in Europe (Lepidoptera, Gracillariidae). *Nota lepidopterologica* 12: 344-353.
- Wiberg-Larsen, P. & O. Karsholt. The traffic of adult Trichoptera above the city of Copenhagen (Denmark). *Entomologiske Meddelelser* 67: 123-136.
- Wipking, W., 1991. *Phyllonorycter robiniella* Clemens, 1859 neu für das Rheinland (Lep., Gracillariidae). *Melanargia* 3: 1-4.