

Fund af biller i Danmark, 2004 (Coleoptera)

Jan Pedersen & Ole Vagtholm-Jensen

Pedersen J. & O. Vagtholm-Jensen: Records of beetles from Denmark, 2004 (Coleoptera).
Ent. Meddr. 73: 87-113. Copenhagen, Denmark 2005. ISSN 0013-8851.

In 2004 12 species of Coleoptera have been recorded as new to Denmark, viz. *Hydroporus brevis* Sahlb., *Elaphropus parvulus* (Dej.), *Dexiogygia forticornis* (Strand), *Tomoglossa heydemanni* Lohse, *Gyrophaena rousi* Dvorak, *Phloiotrya rufipes* (Gyll.), *Mordellistena bicoloripilosa* Ermisch, *Mordellistena weisei* Schilsky, *Mordellistena acuticollis* Schilsky, *Pseudeuglenes pentatomus* (Thoms.), *Longitarsus ganglbaueri* Heikt. and *Gymnetron tetrum* (Fabr.).

The number of known Danish species is now 3762.

Faunistic, biological or nomenclatural notes are given on ca. 370 Danish species.

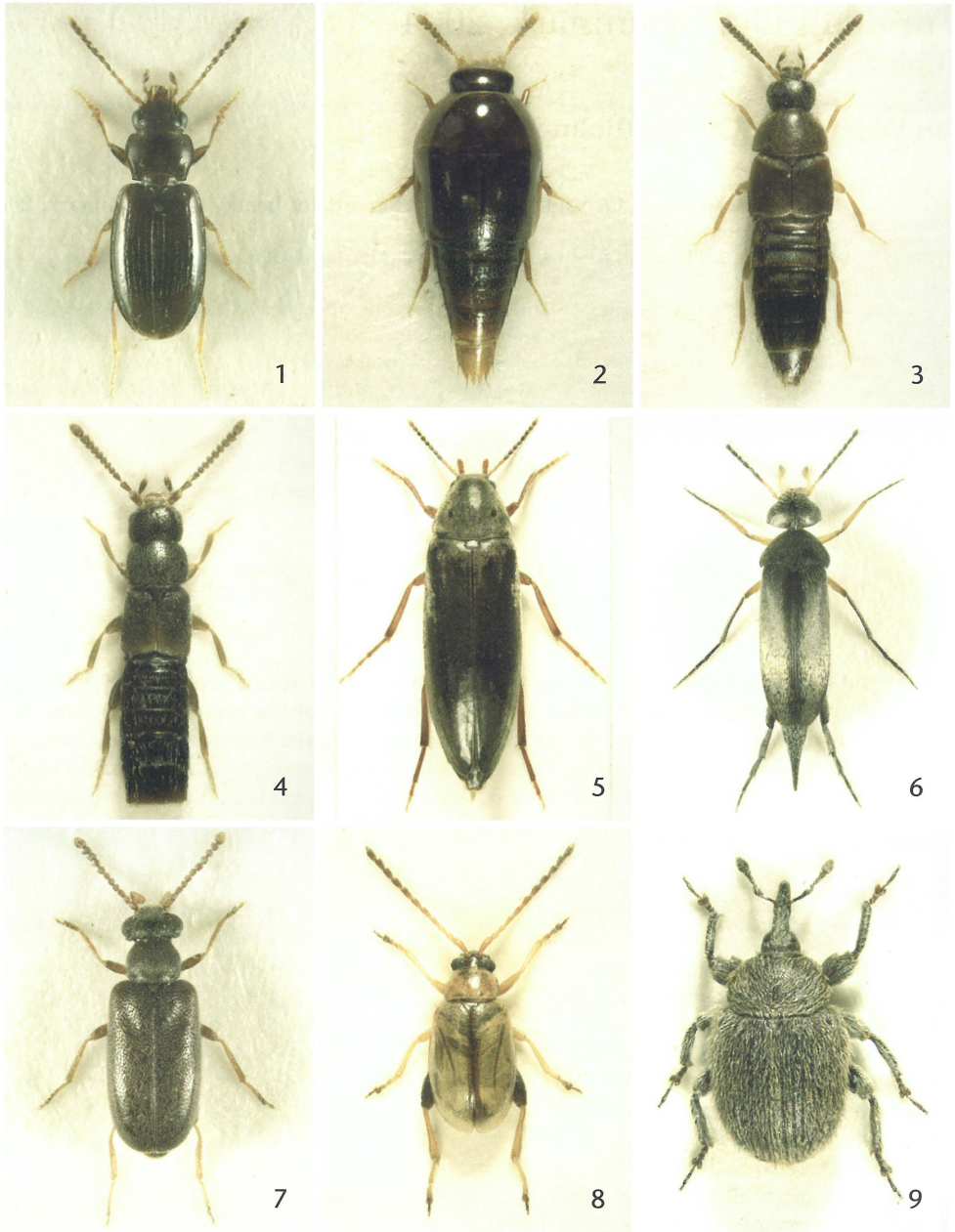
Jan Pedersen, Parkvej 4 st. th., DK-4760 Vordingborg.
Ole Vagtholm-Jensen, Søndermarksvej 301, DK-7190 Billund.

Denne publikation omhandler fund af nye, sjældne eller af andre grunde nævneværdige biller i Danmark i 2004, samt enkelte ældre ikke tidligere publicerede fund (ældre fund er markeret med årstal). De nye og sjældnere arter er behandlet efter samme retningslinier som i de tidligere "tillæg" til V. Hansens (1964) "Fortegnelse over Danmarks biller". Endvidere medtages alle nye distriktsfund, således at nærværende publikation samtidig tjener som supplement til "Katalog over Danmarks biller" (Hansen, 1996), i det følgende omtalt som "Kataloget".

Der er i den forløbne sæson – siden den forrige fundliste – konstateret 12 nye arter for Danmark. De er i teksten mærket med en *. Det drejer sig om følgende:

Hydroporus brevis Sahlberg, 1834
Elaphropus parvulus (Dejean, 1831)
Dexiogygia forticornis (Strand, 1939)
Tomoglossa heydemanni Lohse, 1977
Gyrophaena rousi Dvorak, 1966
Phloiotrya rufipes (Gyllenhal, 1810)
Mordellistena bicoloripilosa Ermisch, 1967
Mordellistena weisei Schilsky, 1895
Mordellistena acuticollis Schilsky, 1895
Pseudeuglenes pentatomus (Thomson, 1864)
Longitarsus ganglbaueri Heikertinger, 1912
Gymnetron tetrum (Fabricius, 1792)

Der er herefter kendt 3762 danske billearter. Der er under de nye arter medtaget beskrivelser og/eller nøgler i det omfang, arterne ikke allerede har været publiceret som danske i dette tidsskrift eller er behandlet i serien "Danmarks Fauna". Hvor der under en art er givet mere fyldige kommentarer, er navnet på den ansvarlige forfatter tilføjet i parentes på samme måde som finderne under de enkelte fund.



- Fig. 1. *Elaphropus parvulus* (Dej.), ca. 1,9 mm.
 Fig. 2. *Coproporus* sp., ca. 2,1 mm.
 Fig. 3. *Dexiogyia forticornis* Strand, ca. 2,6 mm.
 Fig. 4. *Tomoglossa heydemanni* Lohse, ca. 1,6 mm.
 Fig. 5. *Phlototrya rufipes* (Gyll.), ca. 9,0 mm.
 Fig. 6. *Mordellistena weisei* Schilsky, ca. 4,8 mm.
 Fig. 7. *Pseudeuglenes pentatomus* (Thoms.), ca. 1,9 mm.
 Fig. 8. *Longitarsus ganglbaueri* Heikt., ca. 2,3 mm.
 Fig. 9. *Gymnetron tetrum* (Fabr.), ca. 4,5 mm.

Artsrækkefølgen er den samme som benyttet i "Kataloget". Tallene foran navnene henviser til sidetal i dette værk efterfulgt af sidetal (i parentes) i "Fortegnelse over Danmarks biller". Nomenklaturen følger ligeledes "Kataloget". Synonymer er kun medtaget i det omfang, det aktuelle navn afviger fra det i "Kataloget" brugte (for øvrige synonymers vedkommende henvises til kataloget). Under de arter, der ikke er omtalt som danske i "Fortegnelsen", refereres til det tillæg, hvori en art første gang meldtes som dansk, samt det navn arten meldtes under, hvis dette skulle have ændret sig.

Som sædvanlig følges inddelingen af Danmark i 11 faunistiske distrikter. Distriktsgrænserne og forkortelserne for distrikterne er de samme som benyttet siden 5. tillæg (Bangsholt, 1981), og i "Kataloget".

I nærværende publikation er medtaget ca. 190 nye samt enkelte ældre, ikke tidligere meldte distriktsfund. Hvert af disse er i teksten ledsaget af en bemærkning om, hvorvidt det er første fund siden 1900, første fund siden 1960 eller er et nyt fund for distriktet. Den periodemæssige opdeling af fund er den samme som i "Kataloget", hvori der skelnes mellem fund fra 1) før 1900, 2) 1900-1959, og 3) 1960 og senere. Med mindre andet nævnes, er de anførte nye distriktsfund fra den seneste periode. For de almindeligere arters vedkommende nævnes kun distriktet. Under de sjældnere arter anføres også lokalitet samt evt. uddybende oplysninger.

Fundene anføres distriktsvis i rækkefølgen SJ-EJ-WJ-NWJ-NEJ-F-LFM-SZ-NWZ-NEZ-B og – inden for de enkelte distrikter – fra syd mod nord og vest mod øst.

Lister med de præcise funddata opbevares på Zoologisk Museum, København, sammen med de lokalitetslister, der ligger til grund for "Katalog over Danmarks biller".

Lokalitetsangivelserne er baseret på Kort & Matrikelstyrelsens kortbog "Danmark 1:100 000, Topografisk Atlas, 5. udgave, 2001", således at de i forbindelse med distriktsangivelserne (!) vil kunne findes entydigt i denne bog. Enkelte lokaliteter, som ikke direkte står i 1:100 000 – kortbogen, er dog så velkendte i coleopterologisk henseende, at vi har valgt at bibeholde de traditionelt brugte stednavne.

Bidrag til dette tillæg er modtaget fra følgende personer: Kristian Arevad, Rune Bygebjerg, Mogens Holmen, Bertil Pyndt Jonsén, Palle Jørum, Henning Liljehult, Viggo Mahler, Ole Martin, Jan Pedersen, Gunnar Pritzl, Jan Boe Runge og Ole Vagtholm-Jensen.

Endvidere er en del oplysninger baseret på materiale fra Zoologisk Museum, København (Z.M.) og Naturhistorisk Museum, Århus (N.M.).

En stor tak rettes til Jesper Birkedal Schmidt for veludført fotoarbejde.

HALIPLIDAE

69 (48). *Haliphilus laminatus* (Schall.). F: Fårevejle (P. Jørum).

70 (48). *Haliphilus furcatus* Seidl. LFM: Busemarke Mose (K. Arevad).

DYTISCIDAE

*71 (52). *Hydroporus brevis* Sahlb. (efter *fuscipennis*). Arten er fundet i Danmark. **NEJ**: Tofte Skov (Elleskoven), 1 eks. 12.8.2004, sigtet af fugtige blade og sphagnummos i lysåben birkesump, i selskab med bl.a. *Hydroporus melanarius*, *H. memnonius*, *Agabus congener*, *Ilybius montanus* og *Helophorus strigifrons*.

Fundet af denne art i Danmark er spændende, da det er en art, der synes i tilbagegang i hele sit udbredelsesområde. Arten er kendt fra det øvrige Skandinavien, hvor den mest forekommer i de nordlige egne. Den er dog fundet så langt syd på som i Skåne og er også kendt fra gamle fund i Slesvig-Holsten. Den angives at foretrække let overskyggede, ret små, om sommeren udtørrende vandhuller med mosser og nedfaldne blade. Den voksne bille overvintrer og larven udvikles tidligt om sommeren.

Arten kan indføres i bestemmelsesnøglen i "Danmarks Fauna" (V. Hansen, 1973a.) ved i punkt 19 på side 22, at erstatte "Mindre, 3,0-3,5 mm..... 20." med "Mindre 2,2-3,6 mm..... 20a." og derefter indfører følgende nye nøglepunkt:

- 20a. Pronotum på midten med tydelig mikrochagrinering, vingedækkerne uden tydelig mikrochagrinering. Mindre 2,2-2,7 mm 18a. *brevis*.
– Pronotum på midten uden mikrochagrinering, i modsat fald, – vingedækkerne overalt med ret tydelig mikrochagrinering. Større 2,8-3,6 mm 20.

Hydroporus brevis kan ikke forveksles med andre af vore *Hydroporus*-arter. Den har en hvis overfladisk lighed med *H. discretus*, mest p.g.a kropsformen der hos begge arter er bredt oval. Den kendes dog let fra denne ved den meget ringere størrelse og lysere følehorn.

72 (51). *Hydroporus neglectus* Schaum. NEJ: Tofte Skov (Engskoven) (J. Pedersen).

72 (52). *Hydroporus obsoletus* Aubé. EJ: Midtskov ved Sønder Stenderup (J. Pedersen).

74 (59). *Cybister lateralimarginalis* (Deg.). NEZ: Sortesø i Teglstrup Hegn, 1 eks. 15.5.2004 (M. Holmen).

CARABIDAE

75 (11). *Nebria livida* (L.). F: Hudevad (P. Jørum).

75 (8). *Carabus nemoralis* Müll. I **B** også efter 1960 (Philip Francis Thomsen).

76 (14). *Dyschirius angustatus* (Ahr.). SJ: Lakolk (J. Pedersen).

76 (13). *Dyschirius chalcus* Er. NEJ: Kringelrøn (J. Pedersen). F: Sprogø (P. Jørum m. fl.). Ny for **NEJ** og **F**.

78 (19). *Bembidion schuppelii* Dej. EJ: Vesterhåb ved Hatting, i antal 7.5.2004, på bredderne af Bygholm Å (P. Jørum m. fl.).

78 (21). *Bembidion lunatum* (Duft.). F: Hudevad, 1.7.2004 og senere, i antal på fugtig lerbund ved grusgravssø (P. Jørum). Første fund fra **F** efter 1960.

78 (18). *Cillenus lateralis* Sam. F: Sprogø, i antal 28.7.2004, under tang, muslingeskaller og småsten på strandvold ned mod tidevandszonen. Alle eksemplarer er af den mørke form, der i øvrigt kun er kendt fra EJ: Vorsø (P. Jørum, O. Vagtholm-Jensen, V. Mahler). Ny for **F**.

78 (21). *Tachys bistriatus* (Dft.). Arten henføres til slægten *Paratachys* Casey, 1918 (jfr. Müller-Motzfeld, 2004).

* 78 (21). *Elaphropus parvulus* (Dej.) (Fig. 1) (efter *Paratachys bistriatus*). Arten er fundet i Danmark. **B**: Ringebakker 20.8.2004 (P. Jørum) og 6.9.2004 (G. Pritzl, J. Pedersen), i meget stort antal i et granitbrud, især på ret fugtig, gruset, sparsomt bevokset bund ved en sø i bunden af granitbruddet, under sten, samt i fugtige lersprækker på toppen af samme granitbrud. Sammen med arten forekom ved søbredden bl.a. *Chlaenius vestitus*, *Omophron limbatum*, *Bledius nanus* og *Scopaeus minutus*; Hasle (Lystskov), 1 eks. 8.9.2004, sigtet af fugtigt havekompost (J. Pedersen). I Mellemeuropa lever den under lignende forhold.

Elaphropus parvulus er en euro-mediterran art, der er udbredt over størstedelen af Mellem- og Sydeuropa; mod nord når den til det sydlige England i vest og Polen i øst. Fra de skandinaviske lande foreligger hidtil kun nogle få fund af arten i Sydsverige; den er formentlig under spredning mod nord.

Slægten *Elaphropus* Motschulsky, 1839 tilhører subtribus *Tachyina* i slægtsgruppen *Bembidiini*. Til denne subtribus hører yderligere 3 danske arter, *Paratachys bistriatus*, *Porotachys bisulcatus* og *Tachyta nana*. De 4 danske arter tilhører således hver deres slægt. Tidligere har slægterne *Elaphropus*, *Paratachys* og *Porotachys* været anbragt i slægten *Tachys* og *E. parvulus* henføres af nogle til slægten *Tachyura*, der imidlertid af andre (således af Müller-Motzfeld, 2004) opfattes som en underslægt af *Elaphropus*. Den sidste opfattelse er fulgt her.

De 4 danske arter inden for subtribus *Tachyina* kan bestemmes efter følgende nøgle, der tillige medtager *Paratachys micros*, som er udbredt i Mellemeuropa og fundet i Slesvig-Holsten, hvorved en dansk forekomst ikke kan udelukkes.

Den nye nøgle erstatter således nøglepunkt 3, på side 74 i "Danmarks fauna" (V. Hansen, 1968).

1. Dækvingens ombøjede sømstribe forløber fremad ganske tæt ved og parallelt med vingens sidekant. Det forreste porepunkt i dækvingernes 3. sribemellemrum er placeret langt fremme, afstanden mellem porepunktet og dækvingens basis er ca. $\frac{1}{4}$ af dækvingens længde..... *Tachyta nana*.
Arten kendes i øvrigt på sin mørke farve, korte antenner og flade krop der er besat med lange sansehår, en tilpasning til dens levevis under bark. Oversiden er mat på grund af tæt mikroskulptur. Længde: 2,6-3,2 mm.
 - Dækvingernes ombøjede sidekant fjerner sig fremefter stærkt fra og divergerer med vingens sidekant. Det forreste porepunkt i dækvingernes 3. sribemellemrum er placeret længere tilbage..... 2.
2. Oversiden mat på grund af tæt mikroskulptur. Pronotums bagrand skråt afskåret mod sidekanten, baghjørnerne stumpvinklede. Kroppen flad..... 3.
 - Oversiden blank, uden eller med yderst svag mikroskulptur. Pronotums bagrand næsten lige afskåret. Kroppen stærkere hvælvet 4.
3. Sidste antenneled kortere (1,2-1,4 gang så langt som bredt). Pronotums baghjørner næsten retvinklede, siderne bagtil stærkt konkave [*Paratachys micros*].
Røddlig eller brungul. Antenner og ben ensfarvet gule. Længde: 1,7-2,2 mm. På gruset og sandet bund på bredder af søer og vandløb.
 - Sidste antenneled længere (1,5-1,7 gang så langt som bredt). Pronotums baghjørner mere stumpvinklede, siderne bagtil svagere konkave *Paratachys bistratus*.
Farven variabel, men oftest mørkere – brunsort - end hos den foregående. Kæbepalpernes endelede mere eller mindre mørkt, og antennerne er ligeledes formørkede, allerede fra 2. led. Længde: 1,8-2,3 Hanner af *P. bistratus* adskiller sig endvidere fra hanner af *P. micros* ved forskel i penisbygning. På fugtig lørbund, hos os udelukkende fundet på og ved foden af lerede kystkliner.
4. Ensfarvet rødgul. Dækvingerne stærkt rundet-udvidet i midten, deres 8. punktstribe kun tydelig i den bageste halvdel, de indre striber med kraftige punkter. Øjnene flade. Hagen med et par børstepunkter. Kroppen med lange, udstående børster *Porotachys bisulcatus*.
Længde: 2,8-3,2 mm. I de nordlige dele af udbredelsesområdet kun i gærende flis- og kompostbunker. Længere sydpå også i henvældende ved i gamle træer.
 - Mørkere, sort eller sortbrun. Kroppen smallere, dækvingerne næsten parallelsidede, 8. punktstribe fortsætter fremad til roden af dækvingerne; vingedækkestriberne fine, næsten upunkterede. Øjnene hvælvede. Hagen uden børstepunkter *Elaphropus parvulus*.
Blandt de danske arter udmærker den sig ved sin lille størrelse, 1,8-2,2 mm, mørke farve og blanke overside, der helt mangler mikroskulptur. Om artens habitatkrav se ovenfor (P. Jørum).

78-80 (36-43). Navnet *Pedius* Motsch. (jfr. Pedersen et al., 2004) udgår.

80 (42). *Agonum micans* (Nicol.). NEZ: Valsøllille (J. Pedersen). Første fund fra NEZ efter 1960.

81 (23). *Chlaenius vestitus* (Payk.). F: Hudevad (P. Jørum).

82 (27). *Harpalus smaragdinus* (Dft.). I LFM (Ole Karsholt leg., J. Pedersen det., coll. Z.M.) og B (P. Jørum) også efter 1960.

82 (27). *Harpalus solitarius* Dej. NEJ: Tofte Skov (Sandhuse) (H. Liljehult, J. Pedersen).

82 (28). *Harpalus rufipalpis* Sturm. NEJ: Tofte Skov (Sandhuse) (H. Liljehult).

83 (29). *Stenolophus skrimshiranus* Steph. EJ: Midtskov ved Sønder Stenderup (O. Vagtholm-Jensen). F: Fårevejle (P. Jørum). Ny for EJ.

83 (25). *Perigona nigriceps* (Dej.). NWZ: Asnæsgård (J. Pedersen).

84 (44). *Demetrias imperialis* (Germ.). NEJ: Tofte Skov (Bøgebakken) (J. Pedersen). Ny for NEJ.

84 (44). *Paradromius longiceps* (Dej.) (*Dromius l.*). SJ: Emmerlev Klev; Vester Vedsted (begge O. Vagtholm-Jensen). Ny for SJ.

84 (46). *Cymindis vaporariorum* (L.). NEJ Tofte Skov (Sandhuse) (H. Liljehult, J. Pedersen).

LEIODIDAE

- 85 (77). *Hydnobius multistriatus* (Gyll.). SJ: Lakolk, 2003 (H. Liljehult). Ny for **SJ**.
86 (80). *Anisotoma castanea* (Hbst.). NEJ: Tofte Skov (Bøgebakken) (H. Liljehult). NWZ: Bromme Plantage (J. Pedersen). NEZ: øen i Valsøllille Sø (J. Pedersen). Ny for **NWZ**.
87 (72). *Ptomaphagus variicornis* (Rosenh.). LFM: Store Klinteskov (J. Pedersen).
87 (72). *Nemadus colonoides* (Kr.). Også i **NWZ** (J. Pedersen).
87 (73). *Choleva fagniezi* Jeann. SJ: Kollund Skov (J. Pedersen).
88 (75). *Catops kirbii* (Spence). NEZ: øen i Valsøllille Sø (J. Pedersen).

HYDRAENIDAE

- 88 (62). *Hydraena pulchella* Germ. WJ: Storå ved Vemb Kirke, 1 eks. 14.4.2003; Storå ved Grydholt (jfr. Hansen 1988), yderligere 1 eks. 14.4.2003 (begge V. Mahler).
89 (62). *Limnebius nitidus* (Marsh.). SJ: Teglværk ved Skodsbøl (J. Pedersen). Første fund fra **SJ** efter 1960.

PTILIIDAE

- 89 (86). *Ptenidium gressneri* Er. F: udbredt (nye lokaliteter: Bellinge (Kratholm) (J. Pedersen); Tranekær (P. Jørum). NWZ: Bromme Plantage (J. Pedersen). Ny for **NWZ**.
89 (87). *Ptenidium turgidum* Thoms. SZ: Tureby Hestehave (J. Pedersen).
89 (87). *Ptilium canaliculatum* (Er.) (jfr. Hansen, 1988). I nyere tid også NWZ: Asnæsgård (J. Pedersen). Ny for **NWZ**.
90 (88). *Euryptilium saxonicum* (Gillm.). EJ: Hald Ege, 2001 (J. Pedersen).
90 (88). *Ptiliola kunzei* (Heer). Også i **NWZ** (H. Liljehult).
90 (88). *Ptiliolium fuscum* (Er.). EJ: Midtskov ved Sønder Stenderup (J. Pedersen).
90 (89). *Ptinella britannica* Matth. (Mahler, 1987). F. Bellinge (Kratholm) (J. Pedersen).
90 (89). *Nephanes titan* (Newm.). Også i **NWZ** (J. Pedersen).
90 (90). *Baeocrara japonica* (Matth.) (Hansen et al., 1993). NWZ: Asnæsgård (J. Pedersen). Ny for **NWZ**.
90 (91). *Acrotrichis silvatica* Rossk. NEJ: Tofte Skov (Bøgebakken og Elleskoven) (J. Pedersen). NEZ: øen i Valsøllille Sø (J. Pedersen).
90 (91). *Acrotrichis cognata* (Matth.) (Mahler, 1987). LFM: Maltrup Skov (J. Pedersen).
91 (91). *Acrotrichis arnoldi* Rossk. NWZ: Bromme Plantage (J. Pedersen). Ny for **NWZ**.
91 (90). *Acrotrichis henrici* (Matth.) (Hansen et al., 1999). NEJ: Madum Sø, i antal 11.4.2004, sigtet af halvfrisk opskyl (J. Pedersen). Ny for **NEJ**.

SCYDMAENIDAE

- 91 (83). *Eutheia plicata* (Gyll.). F: Hestehave S. f. Tranekær (P. Jørum). Første fund fra **F** efter 1960.
91 (83). *Eutheia scydmaenoides* Steph. NWZ: Asnæsgård (J. Pedersen). Ny for **NWZ**.
91 (84). *Scydmorephes helvolus* (Schaum). NEJ: Stubberupgård (Stubberupvad) (J. Pedersen).
91 (84). *Scydmorephes minutus* (Chaud.) (V. Hansen, 1970). F: Tranekær, 2 eks. 8.11.2004, sigtet af smuld i hul hestekastanie i slotsparken (P. Jørum). Ny for **F**.
92 (86). *Microscydmus nanus* (Schaum). SJ: Kollund Skov. LFM: Virket Lyng (begge fund J. Pedersen).

92 (86). *Scydmaenus rufus* Müll. & Kunze. B: Rabækkeværket, 7 eks. 7.9.2004, sigtet af gammelt, skimlet og svampet savsmuld (J. Pedersen, G. Pritzl). Første fund fra **B** efter 1900.

STAPHYLINIDAE
(incl. Scaphidiidae)

92 (91). *Scaphidium quadrimaculatum* Oliv. NWZ: Bromme Plantage (J. Pedersen).

94 (94). *Acrolocha pliginskii* Bernh. NWZ: Vesterlyng (H. Liljehult).

94 (94). *Acrolocha sulcula* (Steph.). NEJ: Als (J. Pedersen). LFM: Skejten (H. Liljehult).

94 (95). *Phyllodrepa melis* Hansen. NEZ: udbredt (ny lokalitet Tøkkeøb Hegn) (K. Arevad).

94 (95). *Phyllodrepa nigra* (Grav.). NEZ: Enghave ved Svenstrup (J. Pedersen).

94 (95). *Phyllodrepa melanocephala* (Fabr.). SZ: Dyrehave ved Vallø. NEZ: Enghave ved Svenstrup (begge fund J. Pedersen).

94 (95). *Phyllodrepa vilis* (Er.). WJ: Bordrup Klitplantage (J. Pedersen, H. Liljehult).

94 (96). *Omalium laeviusculum* Gyll. NEJ: Horneks Odde, i antal 4.6.2004, under gammelt, meget snakket, rådden tang (G. Pritzl, J. Pedersen, H. Liljehult); Danzigmand, 1 eks. 1.6.2004, under halvfrisk tang (J. Pedersen).

94 (96). *Omalium caesum* Grav. I NWZ også efter 1960 (J. Pedersen).

94 (97). *Phloeostiba plana* (Payk.). I LFM også efter 1960 (J. Pedersen).

94 (97). *Xylodromus testaceus* (Er.). LFM: Stor Klinteskov (J. Pedersen).

94 (93). *Eusphalerum primulae* (Steph.). WJ: Engelsholm, enkeltvis 25.5.2004, ketsjet langs skovvej (O. Vagtholm-Jensen). Ny for **WJ**.

96 (187). *Plectophloeus erichsoni* (Aubé) (Pedersen et al., 2004). NEJ: Tofte Skov (Østerskoven), yderligere 1 eks. 10.8.2004, sigtet af skimlede granris med mange musegange (J. Pedersen). 2. danske eksemplarer.

97 (189). *Bibloporus minutus* Raff. NEJ: Tofte Skov (Bønderskoven og Engskoven) (J. Pedersen).

97 (187). *Trimiium brevicorne* (Reichb.). NEJ: Stubberupgård (Stubberupvad) (J. Pedersen).

97 (191). *Reichenbachia juncorum* (Leach). Også i **NEJ** (H. Liljehult).

99 (103). *Carpelimus halophilus* (Kiesw.). F: Sprogø (J. Pedersen). Ny for **F**.

99 (103). *Carpelimus despectus* (Baudi). SJ: Emmerlev Klev (O. Vagtholm-Jensen). F: Hudevad (P. Jørum). Ny for **SJ** og **F**.

99 (103). *Carpelimus gracilis* (Mannh.). NWZ: Asnæsgård (J. Pedersen).

99 (104). *Carpelimus subtilis* (Er.). EJ: Midtskov ved Sønder Stenderup (J. Pedersen).

99 (104). *Carpelimus schneideri* (Gglb.). F: Sprogø, i antal 28.7.2004, løbende fremme i solskin på plantebar, let algebedækket bund (O. Vagtholm-Jensen, V. Mahler, P. Jørum). Ny for **F**.

99 (104). *Oxytelus fulvipes* Er. NEJ: Tofte Skov (Engskoven). LFM: Virket Lyng (begge fund J. Pedersen). Første fund fra **NEJ** efter 1960.

100 (107). *Bledius diota* Schiødte. F: Sprogø (P. Jørum m. fl.). Ny for **F**.

100 (107). *Bledius bicornis* (Germ.) (*dama* Motsch.). F: Sprogø (P. Jørum m. fl.). Ny for **F**.

100 (107). *Bledius praetermissus* Will. (Hansen et al. 1997). F: Sprogø, i antal 12.5.2004 og senere, på plantebar, fint sandet, fugtig sandvade i selskab med bl.a. *Bledius bicornis*, *Bl. diota*, *Carpelimus schneideri* og *Dyschirius chaldeus*. (P. Jørum m. fl.). Ny for **F**.

100 (108). *Bledius erraticus* Er. EJ: Midtskov ved Sønder Stenderup (J. Pedersen, H. Liljehult).

100 (109). *Bledius subniger* Schneid. F: Sprogø (P. Jørum m. fl.). NEZ: København Ø (Ole Kars-holt leg., J. Pedersen det., coll. Z.M.). Ny for **F** og **NEZ**.

- 100 (109). *Bledius talpa* (Gyll.). NEJ: Tofte Skov (Sandhuse) (H. Liljehult).
- 101 (111). *Stenus lustrator* Er. NEJ: Stubberupgård (Stubberupvad) (J. Pedersen); Tofte Skov (Tofte Mose) (H. Liljehult).
- 101 (111). *Stenus canaliculatus* Gyll. Også i **NEJ** og **B** (begge fund J. Pedersen).
- 101 (112). *Stenus atratulus* Er. Fundene "LFM: Dillet" (jfr. Hansen et al., 1996); "SJ: Emmerlev Klev" (jfr. Pedersen et al., 2003) og "SJ: Halk Strand" (jfr. Pedersen et al., 2004) udgår, alle eks. = *S. intermedius* (se under denne). Arten er således kun fundet i **SJ**(2) før 1960 og ikke fundet i **LFM**.
- 101 (112). *Stenus melanopus* (Marsh.). LFM: Skejten (H. Liljehult).
- 101 (112). *Stenus excubitor* Er. LFM: Virket Lyng (J. Pedersen). Ny for **LFM**.
- 102 (112). *Stenus nanus* Steph. I **SJ** også efter 1960. (O. Vagtholm-Jensen).
- 102 (113). *Stenus intermedius* Rey. SJ: Emmerlev Klev, 2003; Halk Strand (begge J. Pedersen). NEJ: Tofte Skov (Elleskoven) (J. Pedersen). LFM: Dillet, 1927 (J. Pedersen det., coll. Z.M.). Ny for **NEJ**.
- 102 (114). *Stenus bohemicus* Mach. WJ: Fuglkær Å ved Bjerregård, 2003 (V. Mahler). NEJ: Tofte Skov (Bøgebakken) (H. Liljehult).
- 102 (114). *Stenus solutus* Er. NEJ: Tofte Skov (Toftgården), 2003 (V. Mahler). Ny for **NEJ**.
- 102 (115). *Stenus flavipalpis* Thoms. NEJ: Stubberupgård (Stubberupvad) (J. Pedersen). Første fund fra **NEJ** efter 1900.
- 103 (119). *Medon apicalis* (Kr.). B: Rabækkeværket (G. Pritzl, J. Pedersen). Ny for **B**.
- 103 (118). *Scopaeus sulcicollis* Steph. (*cognatus* Muls. & Rey). EJ: Midtskov ved Sønder Stenderup (J. Pedersen, H. Liljehult).
- 103 (118). *Scopaeus minutus* Er. B: Ringebakker (J. Pedersen, G. Pritzl). Ny for **B**.
- 104 (120). *Lathrobium rufipenne* Gyll. NEJ: Tofte Skov (Tofte Mose) (J. Pedersen).
- 104 (121). *Lathrobium pallidum* Nordm. EJ: Hostrup Bæk ved Daugård, 2003 (V. Mahler). WJ: Engelsholm (O. Vagtholm-Jensen).
- 104 (124). *Neobisnius procerulus* (Grav.) (Bangsholt, 1981). EJ: Vesterhåb ved Hatting (Bygholm Å) (H. Liljehult). F: Næbbet på Ærø. (P. Jørum).
- 104 (125). *Philonthus spinipes* Sharp (Hansen et al., 1992). NEJ: Danzigmand (H. Liljehult). Ny for **NEJ**.
- 105 (127). *Philonthus concinnus* (Grav.) (jfr. Hansen et al., 1995). I nyere tid også B: Rønne (J. Pedersen). Første fund fra **B** efter 1960.
- 105 (127). *Philonthus debilis* (Grav.). I **B** også efter 1900 (J. Pedersen).
- 105 (128). *Philonthus jurgans* Tott. NEJ: Tofte skov (Knarmod) (J. Pedersen).
- 105 (128). *Philonthus fumarius* (Grav.). NWZ: Bromme Plantage (J. Pedersen).
- 106 (129). *Philonthus punctus* (Grav.). LFM: Sundby Storskov (Hejrengen), 1 eks. 17.5.2004, sigtet af fugtigt opskyl på solåben engbund (J. Pedersen).
- 105 (126). *Bisnius pseudoparcus* (Brunne) (Bangsholt, 1981; *Philonthus p.*). NWZ: Asnæsgård. NEZ: øen i Valsøllille Sø (begge fund J. Pedersen). Ny for **NWZ**.
- 105 (126). *Bisnius parvus* (Sharp) (V. Hansen, 1972; *Philonthus p.*). NEZ: øen i Valsøllille Sø (J. Pedersen).
- 105 (126). *Bisnius subuliformis* (Grav.) (*Philonthus s.*). I **F** også efter 1960 (P. Jørum).
- 106 (131). *Staphylinus dimidiaticornis* Gemm. NEJ: Tofte Skov (Bønderskoven), 2003 (V. Mahler).
- 107 (133). *Velleius dilatatus* (Fabr.). WJ: Engelsholm (O. Vagtholm-Jensen). NEZ: Enghave ved Svenstrup (O. Martin, J. Pedersen); Bognæs (Eghoved) (O. Martin leg. et det., coll. Z.M.). Ny for **WJ**.

- 107 (135). *Quedius brevicornis* (Thoms.). SZ: Fyrendal (J. Pedersen).
- 107 (135). *Quedius scitus* (Grav.). NEZ: Dyrehave ved Svenstrup (O. Martin leg., J. Pedersen det., coll. Z.M.).
- 108 (138). *Quedius persimilis* Muls. & Rey (*aridulus* Jans.). NEJ: Tofte Skov (Sandhuse) (H. Liljehult).
- 108 (138). *Heterothops niger* Kr. Også i **NWZ** (J. Pedersen).
- 108 (123). *Atracus affinis* (Payk.). NEJ: Tofte Skov (Bøgebakken) (J. Pedersen). Første fund fra **NEJ** efter 1900.
- 108 (122). *Leptacinus intermedius* Donisth. NEJ: Tofte Skov (stranden). NWZ: Asnæsgård (begge fund J. Pedersen).
- 108 (121). *Phacophallus parumpunctatus* (Gyll.). NWZ: Asnæsgård (J. Pedersen). Ny for **NWZ**.
- 109 (140). *Mycetoporus punctus* (Grav.). NWZ: Bjerger Sydstrand (J. Pedersen).
- 109 (140). *Mycetoporus niger* Fairm. & Lab. (Mahler, 1987). F: Bellinge (Kratholm) (J. Pedersen).
- 109 (140). *Mycetoporus bimaculatus* Lac. EJ: Fårupgård (J. Pedersen).
- 110 (139). *Ischnosoma longicorne* (Mäkl.). NEJ: Stubberupgård (Stubberupvad) (J. Pedersen).
- 110 (141). *Lordithon thoracicus* (Fabr.). Også i **NWZ** (J. Pedersen).
- 110 (141). *Lordithon exoletus* (Er.). Også i **NWZ** (J. Pedersen).
- 110 (144). *Tachinus pallipes* (Grav.). NEJ: Tofte Skov (Østerskoven) (J. Pedersen).
- [110 (145). *Coproporus* sp. (Fig. 2) (efter *Cilea*). Der foreligger et fund af en (ifølge Michael Schülke) formodentlig ubeskrevet *Coproporus* art fra B: Rabækkeværket, i stort antal 7.9.2004, sigtet af gammelt, skimlet og svampet savsmuld samt enkeltvis under skimlede rosetblade af *Echium vulgare* og i græsrodde. I selskab med bl.a. *Scydmaenus rufus*, *Medon apicalis* og *Oryctes nasicornis* (G. Pritzl, J. Pedersen). Fundet af denne slægt i Danmark er ret overraskende, da der i Europa vistnok oprindeligt kun fandtes en art; *C. colchicus* Kr., som overalt i sit udbredelsesområde regnes for en stor sjældenhed og urskovsrelikt. Imidlertid er der i Europa i de seneste ca. 25 år fundet en anden art, formodentlig introduceret fra Sydøstasien, hvor slægten *Coproporus* er meget artsrig. Denne art er fundet i både Norge, Sverige og England og alle eksemplarer fra disse lande stemmer i kendetegn og fundomstændigheder ganske godt overens med de danske eksemplarer, der altså indtil videre må henstå som *Coproporus* sp. Slægten *Coproporus* Kraatz, 1857 kan indpasses i slægtsnøglen i "Danmarks Fauna" (V. Hansen, 1952) ved på side 195 at ændre punktet "kæbepalpernes endeled ikke eller næppe tyndere og meget længere end næstsidste led (fig. 83,c)..4." linie 8-9 f. n. til følgende nye punkt:
- kæbepalpernes endeled ikke eller næppe tyndere og ca. så lange som eller meget længere end næstsidste led 4a.
- og derefter, på side 196 linie 2 f. o. efter "..... 3. *Tachyporus* (p. 202)." indføre følgende nye nøglepunkt:
- 4a. Kroppen kort og stærkt hvælvet, vingedækkerne på siden med et kraftigt fordybet indtryk. Lille 1,7-2,1 mm 6. *Coproporus*. Kroppen længere og fladere ikke særlig hvælvet, vingedækkerne på siden højst med et svagt indtryk. Større 3,0-9,0 mm 4.
- Coproporus* sp. er en yderst markant art og vil ikke kunne forveksles med nogen af vore andre staphylinider. Af yderligere kendetegn kan nævnes at kroppen, ben og følehorn er rødbrune-sortbrune og bagkroppen er meget kort og stærkt tilspidset. Endvidere virker benene meget korte og stikker kun ganske kort ud under vingedækkerne. Vingedækkerne med svag punktur, kort, fin, spredt gullig behåring og uden antydning af punktstriber og mikrochagrinering. Hoved og pronotum uden punktur og mikrochagrinering. Bagkroppen med svagt indstakket punktur og meget kort, spredt, gullig behåring og ingen antydning af mikrochagrinering.]
- 110 (142). *Lamprinodes saginatus* (Grav.). NEJ: Tofte Skov (Sandhuse) (H. Liljehult, J. Pedersen).
- 111 (143). *Tachyporus pallidus* Sharp. NEJ: Stubberupgård (Stubberupvad) (J. Pedersen).

111 (142). *Sepedophilus bipunctatus* (Grav.). LFM: Keldskov. NWZ: Store Møsten (begge fund J. Pedersen). Ny for **NWZ**.

111 (146). *Trichophya pilicornis* (Gyll.). NWZ: Bromme Plantage (J. Pedersen).

112 (185). *Aleochara sparsa* Heer. I **NWZ** også efter 1960 (J. Pedersen).

112 (186). *Aleochara cuniculorum* Kr. NEZ: udbredt (ny lokalitet: Tokkekøb Hegn) (K. Arevad).

112 (186). *Aleochara ruficornis* Grav. WJ: Nybjerg Mølle (J. Pedersen); Gødding Skov (O. Vagt-holm-Jensen). F: Hornenæs Skov (P. Jørum). Ny for **WJ**.

112 (187). *Aleochara verna* Say. (Hansen, Kristensen et al., 1991). SJ: Frøslev Plantage (J. Pedersen).

113 (182). *Oxyptoda recondita* Kr. NWZ: Bromme Plantage (J. Pedersen). NEZ: Boserup (O. Martin leg., J. Pedersen det., coll. Z.M.).

113 (180). *Ocyusa picina* (Aubé) (*Deubelia p.*). NEJ: Stubberupgård (Stubberupvad) (J. Pedersen). Ny for **NEJ**.

113 (177). *Calodera nigrita* Mannh. NEJ: Tofte Skov (Engskoven) (J. Pedersen).

114 (177). *Calodera protensa* Mannh. NEJ: Tofte Skov (Engskoven) (J. Pedersen).

114 (183). *Dexiogyia corticina* (Er.). NEJ: Tofte Skov (Bønderskoven), 2003 (V. Mahler). Ny for **NEJ**.

*114 (183). *Dexiogyia forticornis* (Strand) (Fig. 3) (efter *corticina*). Arten er fundet i Danmark. **NEJ**: Tofte Skov (Bønderskoven) 2 eks. 15.10.2003, sigtet af halvfrisk birkebark med angreb af *Scolytus ratzeburgi* (G. Pritzl) og 1 eks. 2.7.2004, i gærende egetræssaft (Ellesumpen) (J. Pedersen). Fundet af denne, overalt i sit udbredelsesområde, meget sjældne art i Danmark er ret overraskende. Den er kun kendt fra nogle få steder i Norge og Tyskland og dens levevis er ikke særlig godt kendt, men den angives at forekomme i *Cossus*-gnav, i udlagt hønsegødning samt på ådsler og i gamle fuglereder i hule træer.

Arten blev før i tiden regnet som en del af slægten *Stichoglossa*, hvortil også *Dexiogyia corticina*, *Ischnoglossa prolixa* og *I. obscura* henførtes. Den eneste danske art der forbliver i slægten *Stichoglossa*, er den meget sjældne *S. semirufa*.

Da der ikke hidtil er givet en nøgle på dansk til adskillelsen af de "nye" slægter, har vi fundet det nødvendigt, at udforme en nøgle der giver et overblik over disse slægters (og arterne inden for disse) adskillelse.

Følgende nøgle erstatter delvis nøglen i "Danmarks Fauna" (V. Hansen, 1954) side 439:

1. 1. bagfodsled næppe længere end 2. og meget kortere end 2. og 3. led tilsammen. Bagkroppen sort, pronotum og vingedækkerne røde eller rødgule..... *Stichoglossa semirufa*.
- 1. bagfodsled betydeligt længere end 2. og meget længere end 2. og 3. led tilsammen. Bagkroppen, bortset fra et mørkt bælte foran spidsen, brunlig eller rødlig; i modsat fald (*Dexiogyia forticornis*) pronotum og vingedækkerne brune..... 2.
2. 1.- 4. frie rygled tværfurede ved roden. Pronotum tydeligt smallere end vingedækkerne, ret blankt og med afrundede stumpvinklede baghjørner 3.
- Kun 1.- 3. frie rygled tværfurede ved roden. Pronotum så bredt som eller ganske lidt smallere end vingedækkerne, temmelig mat og med ret skarpe, kun svagt stumpvinklede baghjørner 4.
3. Hovedet smallere, øjet højst så langt som tindingen, chagrineringen svagere på hovedet og pronotum. Kroppen oftest lysere rødlig. Større, 2,7 - 3,5 mm *Ischnoglossa prolixa*.
- Hovedet bredere, øjet 1/5 længere end tindingen, chagrineringen kraftigere på hovedet og pronotum. Kroppen oftest mørk brunlig. Mindre, 2,0-3,0 mm *Ischnoglossa obscura*.
4. Følehornene ensfarvet rødgule, længere og slankere, de ydre led ca. 1½ gange så brede som lange. Pronotum ca. 1,6 gange så bredt som langt. Kroppen rødbrun, bagkroppen med et mørkere tværbælte ved spidsen. Længde 2,0-3,0 mm *Dexiogyia corticina*.
- Følehornene mørkebrune med lysere rod, kortere og mod spidsen stærk fortykkede, de ydre led ca. 2. gange så brede som lange. Pronotum bredere, ca. 1,7 gange så bredt som langt. Kroppen brun, bagkroppen næsten ensfarvet sortbrun. Længde 2,3-2,6 mm *Dexiogyia forticornis*.

Dexiogyia forticornis kendes endvidere fra *D. corticina* ved noget bredere krop og i forhold til pronotum, et noget smallere hoved, mere udadrettet behåring og noget finere punktur på pronotum samt, i forhold til pronotum, noget bredere og længere vingedækker.

114 (184). *Haploglossa nidicola* (Fairm.). Også i **NWZ** (J. Pedersen).

114 (177). *Ilyobates nigricollis* (Payk.). SJ: Kollund Skov. SZ: Holmegårds Mose (begge fund J. Pedersen).

115 (177). *Phloeopora corticalis* (Grav.). WJ: Bordrup Klitplantage (J. Pedersen).

115 (157). *Dasygnypeta velata* (Er.). EJ: Vesterhåb ved Hatting (Bygholm Å) (H. Liljehult). Ny for **EJ**.

115 (157). *Gnypeta ripicola* (Kiesw.) (Mahler, 1987). NEJ: Tofte Skov (Bønderskoven), 2003 (Jane Anderson leg., V. Mahler det. et coll.). Ny for **NEJ**.

115 (157). *Tachyusa scitula* Er. (*Ischnopoda* s.). NEJ: Rubjerg Knude, 1 eks. 20.7.2004, på sandblandet lerbund med kildeafløb, i selskab med bl.a. *Parocysa rubicunda*, *Bledius erraticus* og *Bl. filipes* (P. Jørum). Arten er i nyere tid ellers kun kendt fra LFM: Møns Klint, 1974. Første fund fra **NEJ** efter 1960.

115 (157). *Tachyusa constricta* Er. (*Ischnopoda* c.). EJ: Vesterhåb ved Hatting (Bygholm Å) (P. Jørum).

116 (174). *Acrotona troglodytes* (Motsch.) (*consanguinea* Eppsh.). F: Bellinge (Krattholm). NWZ: Store Møsten (begge fund J. Pedersen).

116 (162). *Dilacra luteipes* (Er.). EJ: Midtskov ved Sønder Stenderup (J. Pedersen).

116 (162). *Dilacra vilis* (Er.). B: Salne (J. Pedersen).

*116 (158). *Tomoglossa heydemanni* Lohse (Fig. 4) (efter *luteicornis* (Hansen et al., 1998)). Arten er fundet i Danmark. F: Sprogø, 4 eks. (♀♀) 28.7.2004 (V. Mahler) og 6 eks. 2.8.2004 (5 ♀♀ og 1 ♂) (P. Jørum, O. Vagtholm-Jensen, J. Pedersen), på halvflugtig, sandet, næsten ubevokset saltholdig bund syd for motorvejen, især sammen med *Carpelimus schneideri*, *C. halophilus* og *Bledius praetermissus*. Artens udbredelse er mangelfuldt kendt, men det er givetvis en sjælden og sporadisk forekommende, halobiont art. Den er kendt fra 3 steder langs den tyske Nordsøkystr: Ostfriesland (Sehestedt) og Slesvig-Holsten (Eider-dæmningen og på Föhr), samt fra et indlandssaltsted (Schreyahn) nær Elben i Niedersachsen. Desuden foreligger der et eks. fra Mallorca.

En anden sjælden, halobiont art er *T. brakmani* Scheerp., der bl.a. er fundet ved Travemünde og derfor muligvis kan findes hos os.

De 3 arter kan adskilles efter følgende nøgle:

1. Kroppen smal og flad. Vingedækkerne mindst så lange som tilsammen brede. Hovedet finere og mindre dybt punkteret, ikke udvidet bag øjnene. Længde 1,7-2 mm..... 2. *heydemanni*.
- Kroppen bredere og mere hvælvet. Hovedet kraftigt punkteret. Længde 1,9-2,2 mm 2.
2. Vingedækkerne noget kortere end tilsammen brede. Hovedet næppe udvidet bagtil og her ikke bredere end over øjnene. Længde 1,9-2,1 mm 1. *luteicornis*.
- Vingedækkerne så lange som tilsammen brede. Hovedet tydeligt udvidet bagtil og her bredere end over øjnene. Længde 2,1-2,2 mm [*brakmani*].

Tomoglossa heydemanni er en smal og sirlig art og derved ret let at adskille fra de 2 andre arter. Derimod er farven på følehorn, ben og vingedækker, som angivet i nøglen hos Lohse (1989), meget variabel og uegnet til artsbestemmelse. Hos *T. heydemanni* varierer følehornenes farve fra lysebrun med gulbrun rod til mørkebrun med lidt lysere rod, og benfarven varierer fra lysebrune til mørkebrune lår og skinneben med gulbrune fødder. Vingedækkerne er mørke med lys søm bagtil. Den lyse farve kan være næsten forsvundet, eller den kan brede sig dels frem ad sømmen og dels ud mod baghjørnet.

Nøglen hos Lohse (1989) er desuden (bortset fra genitaltegningerne) uegnet til adskillelse af *luteicornis* og *brakmani*, idet hovedets punktur er kraftigst og kroppen bredest hos *luteicornis*. Angående slægtskendetegn, se Hansen et al., 1998 (V. Mahler).

116 (158). *Schistoglossa curtipennis* (Sharp). NEJ: Stubberupgård (Stubberupvad) (J. Pedersen).

117 (162). *Disopora languida* (Er.). NEJ: Tofte Skov (Engskoven) (J. Pedersen).

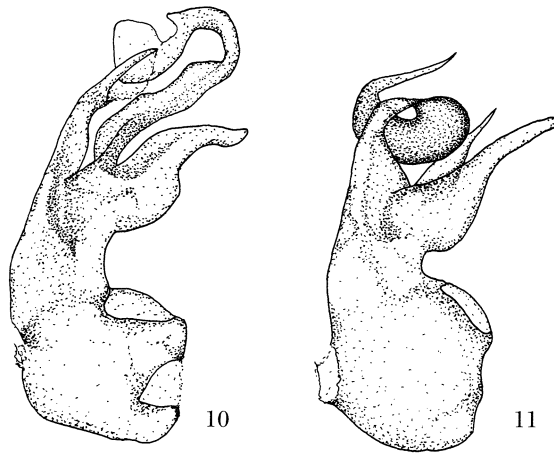


Fig. 10-11. *Gyrophaena*, aedeagus set fra siden. – 10, *G. rousi*. – 11, *G. affinis*.

- 117 (162). *Disopora coulsoni* (Last). EJ: Midtskov ved Sønder Stenderup (J. Pedersen). F: Hestehave S. f. Tranekær (P. Jørum).
- 117 (164). *Liogluta alpestris* (Heer). I **WJ** også efter 1960. (O. Vagtholm-Jensen).
- 117 (160). *Philhygra terminalis* (Grav.). NEJ: Tofte Skov (Engskoven) (J. Pedersen).
- 117 (160). *Philhygra gyllenhalii* (Thoms.). NEJ: Tofte Skov (Elleskoven) (J. Pedersen).
- 118 (161). *Philhygra obtusangula* (Joy). NEJ: Tofte Skov (Engskoven) (J. Pedersen).
- 118 (161). *Philhygra parva* (Muls. & Rey). SZ: Ørslev Mose (J. Pedersen).
- 118 (161). *Philhygra deformis* (Kr.). B: Ringebakker (J. Pedersen). Ny for **B**.
- 118 (164). *Atheta benickiella* Brundin. SJ: Kollund Skov. SZ: udbredt (nye lokaliteter: Vintersbølle Skov; Fyrendal; Dyrehave ved Vallø (alle fund J. Pedersen).
- 119 (165). *Atheta liliputana* (Bris.) (Bangsholt, 1981). NEZ: Valsøllille (J. Pedersen). Ny for **NEZ**.
- 119 (166). *Atheta hybrida* (Sharp). NEJ: Tofte Skov (Elleskoven) (J. Pedersen).
- 119 (159). *Atheta confusa* (Mäkl.). B: Vallensgård Mose (J. Pedersen). Ny for **B**.
- 120 (167). *Atheta liturata* (Steph.). B: Salne, 1 eks. (♂) 6.9.2004, i svamp (*Russula* sp.) på jorden langs skovsti. i selskab med bl.a. *Gyrophaena fasciata*, *G. joioides*, *G. bihamata*, *G. affinis*, *Atheta fungivora* og *A. crassicornis* (J. Pedersen); Rø 7.6.1870 (coll. Z.M.). Arten var ikke fundet herhjemme i ca. 55 år. Første fund fra **B** efter 1900.
- 120 (167). *Atheta oblita* (Er.). EJ: Glatved Strand (J. Pedersen).
- 120 (168). *Atheta boletophila* (Thoms.). NEJ: Tofte Skov (Bønderskoven), 2003 (V. Mahler).
- 120 (168). *Atheta coriaria* (Kr.). I **NWZ** også efter 1960 (J. Pedersen).
- 120 (168). *Atheta nidicola* (Joh.). F: Hollufgård (P. Jørum). Ny for **F**.
- 120 (169). *Atheta incognita* (Sharp). Også i **NWZ** (J. Pedersen).
- 121 (173). *Actophylla varendorffiana* (Bernh. & Scheerp.). NEJ: Rubjerg Knude, i stort antal 20.7. og 22.7.2004, krybende fremme på let fugtig sandbund i klitvegetation, i selskab med enkelte *Bledius longulus* og talrige *Psammodymus sulcicollis* (P. Jørum).
- 121 (175). *Trichiusa immigrata* Lohse (Hansen et al., 1993). NWZ: Asnæsgård. B: Rønne; Ringebakker (alle fund J. Pedersen).

- 121 (175). *Thamiaraea hospita* (Mäkl.). WJ: Engelsholm (J. Pedersen). Ny for **WJ**.
- 122 (176). *Zyras cognatus* (Mäkl.). Også i **B** (J. Pedersen).
- 123 (150). *Gyrophæna pulchella* Heer. NWZ: Bjerge Sydstrand. B: Rabækkeværket (begge fund G. Pritzl, J. Pedersen). Ny for **B**.
- *123 (150). *Gyrophæna rousi* Dvorak (efter *affinis*). Arten er fundet i Danmark. **NEJ**: Tofte Skov (Elleskoven), 1 eks. 5.7.2004, på lamelsvamp på elletrunk. Eksemplaret blev fundet blandt ca. 400 individer af *G. affinis* og 50 individer af *G. bihamata* (J. Pedersen). Denne art regnes overalt i sit udbredelsesområde for meget sjælden, men det skyldes formodentlig at den først blev beskrevet i 1966 og man derfor endnu ikke har klarlagt den forekomst og udbredelse. Sandsynligvis har den også samme levevis og habitatskrav som den meget nærtstående *G. affinis* og dens meget store lighed med denne art, der ofte forekommer i stor mængde sammen med *G. rousi*, kan betyde at arten let bliver overset. Den er fundet i Sverige, helt ned til Skåne og Nordtyskland (bl.a. Slesvig-Holsten) og er i Mellemeuropa fundet yderligere i Tjekkiet og Slovakiet.
- Arten stemmer fuldstændig overens, i ydre karakterer med *G. affinis* og kan kun kendes fra denne ved hannens anderledes udformede penis. (Fig. 10) og (Fig. 11).
- 123 (150). *Gyrophæna fasciata* (Marsh.). Også i **NWZ** (J. Pedersen).
- 123 (150). *Gyrophæna munsteri* Strand. NEZ: øen i Valsøllølle Sø (J. Pedersen). Ny for **NEZ**.
- 123 (151). *Gyrophæna boleti* (L.). NEJ: Stagsted Skov (P. Jørum).
- 123 (152). *Placusa tachyporoides* (Waltl). WJ: Engelsholm (J. Pedersen). Ny for **WJ**.
- 123 (152). *Placusa pumilio* (Grav.). SJ: Teglværk ved Skodsbøl (H. Liljehult). Ny for **SJ**.
- 124 (153). *Phytosus spinifer* Curt. F: Sprogø (P. Jørum).
- 124 (148). *Oligota granaria* Er. NEZ: Bognæs (Eghoved), 1 eks. 14.10.2004, i hul eg (O. Martin leg., J. Pedersen det., coll. Z.M.).
- 124 (146). *Cypha hanseni* (Palm). NEZ: Birkerød (Eskemose Skov) (K. Arevad).

SCARABAEIDAE

- 126 (328). *Aphodius zenkeri* Germ. WJ: Esbjerg (Dyrehaven) (O. Vagtholm-Jensen). NWZ: Røsnæsgård (B. Jonsén). Ny for **WJ**.
- 127 (326). *Onthophagus joannae* Goljan (Hansen et al., 1993). F: Rødby ved Tranekær, 1 eks. 17.4.2004, i kogødning på engbund sammen med *O. coenobita* (P. Jørum).
- 127 (326). *Onthophagus coenobita* (Hbst.). F: Rødby ved Tranekær; Helnæs (Bobakker) (begge P. Jørum).

HELOPHORIDAE

- 129 (63). *Helophorus aquaticus* (L.) (jfr. Mahler, 1987). I nyere tid også NEJ: Tofte Skov (Elleskoven) (J. Pedersen). Første fund fra **NEJ** efter 1960.

HISTERIDAE

- 132 (193). *Abraeus granulum* Er. EJ: Midtskov ved Sønder Stenderup (O. Vagtholm-Jensen). NWZ: Bromme Plantage (J. Pedersen). NEZ: Enghave ved Svenstrup (J. Pedersen). Første fund fra **EJ** efter 1900.
- 133 (193). *Plegaderus dissectus* Er. EJ: Midtskov ved Sønder Stenderup (J. Runge). F: Rødby ved Tranekær (P. Jørum). NWZ: Bromme Plantage (J. Pedersen).
- 133 (194). *Aeletes atomarius* (Aubé) (V. Hansen, 1970; *Acritus a.*). NWZ: Bromme Plantage (J. Pedersen). Ny for **NWZ**.

134 (196). *Dendrophilus pygmaeus* (L.). I **B** også efter 1900 (J. Pedersen).

CLAMBIDAE

135 (82). *Clambus simsoni* Blackb. (Pedersen et al., 2003). WJ: Bindeballe, i antal 29.9.2004, sigtet af træflisdynge (O. Vagtholm-Jensen). NWZ: Bromme Plantage, 3 eks. 29.9.2004, sigtet af skimmel halm (J. Pedersen). Ny for **WJ** og **NWZ**.

135 (82). *Clambus pallidulus* Rtt. (Bangsholt, 1981). F: Hollufgård, 3 eks. 21.11.2004, sigtet af nedfaldne rågereder (P. Jørum).

SCIRTIDAE

136 (230). *Elodes marginata* (Fabr.). SJ: Kollund skov (J. Pedersen).

BYRRHIDAE

138 (241). *Cytillus sericeus* (Forst.). I **B** også efter 1960 (J. Pedersen).

138 (241). *Byrrhus arietinus* Steff. LFM: Keldskov (J. Pedersen). Ny for **LFM**.

DRYOPIDAE

138 (233). *Dryops auriculatus* (Geoffr.). I **NEJ** også efter 1960 (J. Pedersen).

HETERO CERIDAE

139 (235). *Heterocerus marginatus* (Fabr.). NWZ: Vesterlyng, i antal 3.10.2004, ved kanten af et brakvandshul (H. Liljehult). Ny for **NWZ**.

EUCNEMIDAE

139 (224). *Melasis buprestoides* (L.). LFM: Keldskov, i stort antal 7.6.2004 (J. Pedersen, P. Jørum) og senere (G. Pritzl, H. Liljehult), kravlende på ret tynde udgåede hasselgrene og -stammer om aftenen i selskab med bl.a. *Melandrya dubia*. Arten er efter 1900 ellers kun kendt fra SJ: Sandbjerg (1985) og EJ: Sønderkov S. f. Barrit (1997). Ny for **LFM**.

140 (225). *Hylis olexai* (Palm) (Mahler, 1987). SZ: Enemærket, i stort antal 4.8.2004, kravlende på solbeskinnede, udgåede, barkløse elmetræer (J. Pedersen). Ny for **SZ**.

ELATERIDAE

141 (220). *Anostirus castaneus* (L.). F: Damsbo Strand (J. Runge).

141 (221). *Selatosomus cruciatus* (L.) (jfr. Hansen, Jørum et al., 1991). I nyere tid også WJ: Gødding Skov (O. Vagtholm-Jensen). Ny for **WJ**.

142 (212). *Ampedus cinnabarinus* (Eschz.). Også i **NEJ** (H. Liljehult).

143 (214). *Ampedus erythrogonus* (Müll.). NEJ: Tofte Skov (Bøgebakken), 1 eks. 30.6. 2004, aftenketsjet i ellesump (H. Liljehult).

143 (222). *Agriotes pilosellus* (Schönh.). EJ: Midtskov ved Sønder Stenderup, 1 eks. 1.6.2004 (O. Vagtholm-Jensen) og 1 eks. 29.7.2004 (H. Liljehult), begge ketsjet under store, meget gamle ege. WJ: Gødding Skov, 2 eks. 10.6.2004 og 1 eks. 30.6.2004 (begge O. Vagtholm-Jensen) samt 2 eks. 16.6.2004 (G. Pritzl, J. Pedersen), alle ketsjet under ege i skovlysning. Ny for **WJ**.

143 (222). *Agriotes acuminatus* (Steph.). Også i **WJ**. (O. Vagtholm-Jensen).

143 (216). *Cardiophorus ruficollis* (L.). SZ: Magleby Skov (R. Bygebjerg leg. et det., coll. N.M.). Ny for **SZ**.

LYCIDAE

144 (200). *Platycis minutus* (Fabr.). NEJ: Tofte Skov (Elleskoven) (J. Pedersen).

CANTHARIDAE

145 (202). *Cantharis lateralis* L. NEJ: Tofte Skov (Bøgebakken) (J. Pedersen).

145 (203). *Absidia schoenherri* (Dej.) (V. Hansen, 1973; *Podistra pilosa* Payk.). NEJ: Torstedlund Skov, 3 eks. 1.7.2004 og 4 eks. 3.7.2004, alle ketsjet i lysåben birkesump nær Lindenberg Å, i selskab med bl.a. *Absidia rufotestacea* og *Neocrepidodera femorata* (J. Pedersen, H. Liljehult).

146 (204). *Malthodes flavoguttatus* Kiesw. WJ: Gødning Skov, i antal 14.7.2004 (O. Vagtholm-Jensen) og senere (G. Pritzl), ketsjet langs skovkilde på halvskygget bund. Ny for **WJ**.

DERMESTIDAE

146 (237). *Dermestes haemorrhoidalis* Küst. NEJ: Ålborg, 2 eks. 15.9.2004, inden døre (Mogens Frost Christensen leg., K. Arevad det.). Ny for **NEJ**.

147 (237). *Megatoma undata* (L.). LFM: Krenkerup (Haveskov) (J. Runge).

147 (239). *Ctesias serra* (F.). NWZ: Store Møsten (J. Pedersen). Ny for **NWZ**.

147 (239). *Anthrenus verbasci* (L.). SZ: Vordingborg (J. Pedersen); Ringsted (B. Jonsén).

BOSTRICHIDAE

147 (295). *Rhyzopertha dominica* (Fabr.). NEJ: Tofte Skov (Bøgebakken), 1 eks. 30.6.2004, aftenketsjet i kanten af højmosé (J. Pedersen). Første frilandsfund i Danmark.

ANOBIIDAE

148 (302). *Ptinus dubius* Sturm. NEJ: Tofte Skov (Engskoven) (J. Pedersen).

149 (297). *Xestobium plumbeum* (Ill.). EJ: Midtskov ved Sønder Stenderup (H. Liljehult). Første fund fra **EJ** efter 1900.

149 (297). *Ernobius abietinus* (Gyll.). NEJ: Tofte Skov (Østerskoven og Elleskoven) (J. Pedersen).

149 (297). *Ernobius pini* (Sturm). NEZ: København Ø, 1 eks. 14.7.2004, på lys (Ole Karsholt leg., J. Pedersen det. et coll.).

149 (300). *Dorcatoma chrysolina* Sturm. NWZ: Store Møsten (J. Pedersen). Ny for **NWZ**.

150 (300). *Dorcatoma dresdensis* Hbst. NEJ: Tofte Skov (Elleskoven) (J. Pedersen).

150 (301). *Anitys rubens* (Hffm.). SZ: Suserup, rester af en del eks. 10.10.2004, i rødmuldet eg (J. Pedersen).

CLERIDAE

151 (211). *Necrobia ruficollis* (Fabr.). F: Æbelø, rester af flere døde eks. 5.4.2004, på ådsler udlagt i hul bøg (P. Jørum). Første fund fra **F** efter 1960.

MELYRIDAE

152 (206). *Axinotarsus marginalis* (Lap.). SJ: Lovrup (Lovrup Skrøp) (P. Jørum).

NITIDULIDAE

153 (249). *Carpophilus marginellus* Motsch. (Mahler, 1987). NWZ: Asnæsgård (J. Pedersen). Ny for **NWZ**.

153 (249). *Epuraea guttata* (Oliv.). EJ: Midtskov ved Sønder Stenderup (J. Pedersen). Første fund fra **EJ** efter 1960.

154 (250). *Epuraea rufomarginata* (Steph.). NEJ: Tofte Skov (Elleskoven) (H. Liljehult).

154 (251). *Epuraea terminalis* (Mannh.). LFM: Krenkerup (Haveskov) (J. Pedersen). Første fund fra **LFM** efter 1960.

154 (252). *Epuraea pygmaea* (Gyll.). NEJ: Tofte Skov (Elleskoven) (H. Liljehult). NWZ: Bromme Plantage (J. Pedersen).

155 (247). *Meligethes brunnicornis* Sturm. Også i **WJ**. (O. Vagtholm-Jensen).

155 (247). *Meligethes morosus* Er. Også i **NEJ** (V. Mahler).

155 (253). *Soronia punctatissima* (Ill.). NEJ: Tofte Skov (Østerskoven og Elleskoven) (J. Pedersen).

155 (253). *Amphotis marginata* (Fabr.). NEZ: København Ø (Ole Karsholt leg., J. Pedersen det. coll. Z.M.). B: Vallensgård Mose (J. Pedersen). Ny for **B**.

MONOTOMIDAE

156 (256). *Rhizophagus perforatus* Er. LFM: Bøtø By (J. Runge).

156 (257). *Rhizophagus cribratus* Gyll. WJ: Gødding Skov (O. Vagtholm-Jensen). Første fund fra **WJ** efter 1960.

157 (258). *Monotoma longicollis* (Gyll.). Også i **B** (J. Pedersen).

SILVANIDAE

157 (258). *Silvanus bidentatus* (F.). EJ: Midtskov ved Sønder Stenderup. SZ: Dyrehave ved Vemmetofte (begge fund J. Pedersen).

157 (258). *Silvanus unidentatus* (Oliv.). LFM: Krenkerup (Haveskov) (J. Pedersen).

157 (258). *Silvanoprus fagi* (Guer.). NWJ: Nystrup Klitplantage, 1 eks. 2.9.2004, banket af fyr (J. Runge). NWZ: Bromme Plantage (J. Pedersen). NEZ: Teglstrup Hegn (J. Pedersen). B: Hasle (Lystskov) (J. Pedersen). Ny for **NWJ**, **NWZ** og **B**.

157 (259). *Uleiota planata* (L.). SZ: Dyrehave ved Vemmetofte (J. Pedersen).

CUCUJIDAE

158 (259). *Pediacus dermestoides* (Fabr.). F: Hestehave S. f. Tranekær, i antal 17.4.2004, under bark og på saftende stubbe af poppel (P. Jørum).

LAEMOPHLOEIDAE

158 (260). *Cryptolestes ferrugineus* (Steph.). NWZ: Asnæsgård (J. Pedersen).

PHALACRIDAE

158 (271). *Phalacrus fimetarius* (Fabr.) (Bangsholt, 1981: *brisouti* Rye). F: Sprogø (J. Pedersen).

CRYPTOPHAGIDAE

159 (262). *Telmatophilus schoenherrii* (Gyll.). Også i **WJ** (O. Vagtholm-Jensen).

159 (263). *Henoticus serratus* (Gyll.). SZ: Dyrehave ved Vemmetofte (J. Pedersen).

159 (264). *Cryptophagus fallax* Balf.-Br. LFM: Maltrup Skov (J. Pedersen).

159 (264). *Cryptophagus micaceus* Rey (Mahler, 1987). NEZ: Enghave ved Svenstrup (J. Pedersen, O. Martin).

159 (265). *Cryptophagus labilis* Er. EJ: Midtskov ved Sønder Stenderup, i antal 29.4.2004, sigtet af hvidt, svampet bøgeved i hult træ (O. Vagtholm-Jensen).

159 (266). *Cryptophagus falcozi* Roub. LFM: Dyrehave ved Halstedkloster, nogle eks. 2.9.2004, sigtet af løv omkring trøskede bøgestammer (J. Pedersen).

159 (264). *Cryptophagus pallidus* Sturm. NWZ: Bromme Plantage (J. Pedersen). NEZ: øen i Valsøllille Sø (J. Pedersen).

160 (267). *Antherophagus canescens* Grouv. F: Sprogø (O. Vagtholm-Jensen m. fl.). Første fund fra F efter 1960.

160 (267). *Caenoscelis subdeplanata* Bris. (Bangsholt, 1981). NEJ: Tofte Skov (Engskoven) (J. Pedersen).

160 (267). *Caenoscelis ferruginea* (Sahlb.). SZ: Marienlyst Skov, 1 eks. 9.7.2004, aftenketsjet omkring gamle ege (J. Pedersen).

160 (267). *Atomaria fimetarii* (Fabr.). NEJ: Høstemark Skov (Søren Hansen leg., V. Mahler det. et coll.). Ny for **NEJ**.

160 (268). *Atomaria puncticollis* Thoms. EJ: Vesterhåb ved Hatting (V. Mahler).

160 (268). *Atomaria punctithorax* Rtt. (Mahler, 1987: *consanguinea* Johns.). SJ: Emmerlev Klev (O. Vagtholm-Jensen). B: Rabækkeværket (J. Pedersen). Ny for **B**.

160 (268). *Atomaria bella* Rtt. NEJ: Tofte Skov (Bøgebakken og Østerskoven) (J. Pedersen).

160 (268). *Atomaria lohsei* Johns. & Strand (Hansen et al., 1992). F: Enebærrodde (J. Runge).

160 (268). *Atomaria strandi* Johns. (*pulchra* Er.). SZ: Oreby Skov, i antal 17.8.2004, sigtet af svampet løv ved foden af gammel udgæet eg (J. Pedersen).

161 (269). *Atomaria zetterstedti* (Zett.). F: Staurby Skov; S.f. Davinde (begge J. Runge). LFM: Virket Lyng (J. Pedersen).

161 (270). *Atomaria morio* Kol. NEZ: Dyrehave ved Svenstrup (O. Martin leg., J. Pedersen det., coll. Z.M.).

161 (270). *Atomaria* sp. (jfr. Pedersen et al., 2003). Der foreligger yderligere nogle fund af denne (endnu ikke identificerede) art. WJ: Billund, 2 eks. 4.2.2004, sigtet under græstuer med musegange på engbund (O. Vagtholm-Jensen). NWJ: Sønderby ved Sillerslev, 1 eks. 17.4.2003, sigtet af muserede på havskrænt (J. Pedersen). NEJ: Stubberupgård (Stubberupvad), i antal 11.4.2004, sigtet af skimlede musetoiletter under topstartuer (J. Pedersen).

161 (271). *Ootyplus globosus* (Waltl). WJ: Vester Vedsted (J. Runge).

LANGURIIDAE

161 (262). *Cryptophilus integer* (Heer). (Pedersen et al., 2003). NEZ: København Ø (Lersøparken), i antal 30.9.2004, sigtet af havekompost (G. Pritzl, H. Liljehult). Ny for **NEZ**.

EROTYLIDAE

161 (261). *Combocerus glaber* (Schall.). NEJ. Rubjerg Knude (P. Jørum).

COCCINELLIDAE

163 (286). *Rhyzobius chrysoloides* (Hbst.) (Hansen, Jørum et al., 1991). SJ: Frøslev Plantage, 1 eks. 19.9.2004, banket af bævreasp (J. Pedersen). WJ: Ho Klitplantage, 1 eks. 8.9.2004, banket af afhugget, delvis udgået fyrretop (O. Vagtholm-Jensen). Ny for **WJ**.

164 (286). *Scymnus haemorrhoidalis* Hbst. Også i **NEJ** (J. Pedersen).

164 (286). *Scymnus nigrinus* Kugel. Også i **NWJ** (J. Runge).

164 (287). *Nephus bipunctatus* (Kugel.). NEZ: København Ø, 1 eks. 14.6.2004, på lys (Ole Karsholt leg., J. Pedersen det. et coll.).

164 (288). *Exochomus quadripustulatus* (L.). SZ: Ringsted, 1 eks. 22.4.2004, flyvende (B. Jonsén). Første fund fra **SZ** efter 1900.

CORTICARIIDAE

167 (275). *Latridius pseudominutus* (Strand) (Bangsholt, 1981: *Enicmus p.*). F: S. f. Davinde, 1 eks. 25.6.2003, ketsjet (J. Runge).

167 (276). *Dienerella clathrata* (Mannh.) (Hansen et al., 1992: *separanda* Rtt.). NWZ: Bromme Plantage (J. Pedersen).

167 (276). *Dienerella ruficollis* (Marsh.). WJ: Skjoldbjerg (O. Vagtholm-Jensen). Ny for **WJ**.

167 (274). *Stephostethus alternans* (Mannh.). F: Hollufgård (Glisholm); Skovsgård (J. Runge).

167 (275). *Cartodere bifasciata* (Rtt.). (Bangsholt, 1981: *Lathridius b.*). NWZ: Asnæsgård. B: Rønne (begge fund J. Pedersen). Ny for **NWZ** og **B**.

CIIDAE

169 (293). *Cis punctulatus* Gyll. EJ: Hårup Sande. NWJ: Nystrup Plantage (begge fund J. Runge). NEJ: Tofte Skov (Bækhuset og Elleskoven) (J. Pedersen). Ny for **NWJ**.

169 (293). *Sulcaxis fronticornis* (Panz.). NEZ: øen i Valsølle Sø (J. Pedersen).

169 (293). *Ropalodontus perforatus* (Gyll.). NWZ: Bromme Plantage (J. Pedersen).

MELANDRYIDAE

170 (315). *Hallomenus binotatus* (Quens.). NEJ: Tofte Skov (Bøgebakken) (H. Liljehult). SZ: Dyrehave ved Vemmetofte (J. Pedersen).

170 (315). *Hallomenus axillaris* (Ill.). NEJ: Stubberupgård (Stubberupvad) (J. Pedersen).

*170 (316). *Phloiotrya rufipes* (Gyll.) (Fig. 5) (efter *Abdera*, før *Serropalpus*). Arten er fundet i Danmark. **NEJ**: Tofte Skov (Bøgebakken), 1 eks. 30.6.2004, aftenketsjet under gamle birketræer i lysåben birkesump (J. Pedersen).

Konstateringen af denne art i Danmark er ret overraskende, da det ikke er ret tit at en så markant bille af den størrelse findes som ny for den danske fauna. I det meste af sit udbredelsesområde regnes den for sjælden og er formodentlig knyttet til gammel naturskov. Arten er kendt fra det meste af Europa og er således også kendt fra de øvrige skandinaviske lande og Slesvig-Holsten.

Den udvikles i svampet ved i døde grene, stammer og stubbe af forskelligt løvtræ. Den er mindst et år om sin udvikling og den voksne bille, der er skumringsdyr, er fremme om sommeren.

Slægten *Phloiotrya* Stephens, 1832 kan indpasses i slægtsnøglen i "Danmarks Fauna" (V. Hansen, 1973b.) på side 82, idet der samtidig henvises til det nye nøglepunkt i "Fund af biller i Danmark, 2001" (Jørum et al., 2002) side 104 og ændre dette punkt til følgende nye punkt:

- 10. Følehornene lange og tynde, de enkelte led omtrent 3½ gange så lange som brede (undtagen 2. led). Vingedækkerne meget langstrakte og med tydelige punktstriber.
Stør 8,0-18,0 mm 5a. *Serropalpus*.
- Følehornene kortere og bredere, de enkelte led højst 1½ gange så lange som brede.
Vingedækkerne kortere og uden tydelige punktstriber 10a.
- 10a. Pronotum ca. så bredt som langt, vingedækkerne ensfarvet brune eller sortbrune.
Større 5,0-9,5 mm 5b. *Phloiotrya*.
- Pronotum ca. ½ gange bredere end langt, i modsat fald, - vingedækkerne med 2 gullige pletter. Mindre 2,0-4,0 mm 5. *Abdera*.

Phloiotrya rufipes kan ikke forveksles med andre danske melandryider og kendes derfor let. Den varierer i lighed med f. eks. *Serropalpus barbatus*, en del i størrelsen og små individer af *P. rufipes* kan i felten have en hvis overfladisk lighed med store eksemplarer af *Orchesia micans*. Den vil dog let kunne kendes fra denne ved meget smallere pronotum og længere skinneben samt meget kortere endesporer på bagskinnebenene.

MORDELLIDAE

171 (312). *Mordellistenula perrisi* (Muls.). NEJ: Tofte Skov (Sandhuse) (H. Liljehult).

*171 (312). *Mordellistena bicoloripilosa* Erm. (efter *parvula*). Arten er fundet i Danmark. **B:** Rønne, 1 eks. (♂) 8.9.2004, ketsjet af blomstrende *Achillea* på solåben strandoverdrev (J. Pedersen). Artens forekomst i Danmark var ventet, da den er fundet en del steder i Slesvig-Holsten og det øvrige Mellemeuropa, hvor den ikke regnes for særlig sjælden. Den er ikke kendt fra resten af Skandinavien.

Den udvikler sig i stængler af *Artemisia vulgaris*, hvor den formodes at leve af forskellige mine-rende eller galledannende insektlarver (Schmitz et al., 2000).

Da der yderligere er fundet to nye arter *Mordellistena* i Danmark; *M. weisei* og *M. acuticollis* (se nedenfor), og samtidig er en forventelig art, *M. nanuloides*, der er fundet i Holland, Tyskland og England, hvorved den også kan tænkes at forekomme i Danmark, bringes alle ovennævnte arter derfor i samme nøglepunkt (4a).

M. nanuloides angives at yngle i stængler af *Artemisia campestris* og *A. maritima* på tørre, varme lokaliteter ofte i nærheden af havet.

M. acuticollis og *M. nanuloides* tilhører begge underslægten *Pseudomordellina* Ermisch, 1952, mens *M. bicoloripilosa* og *M. weisei* tilhører underslægten *Mordellistena* s. str.

Arterne kan indføres i bestemmelsesnøglen i "Danmarks Fauna" (V. Hansen, 1973b.) ved på side 61 linie 9 f. n. at ændre "4" til "4a" og indføre følgende nye nøglepunkt efter "2. *variegata*" på side 62 linie 4 f. o.:

- 4a. Bagskinnebenene med kun én endesporer 4b.
- Bagskinnebenene med to tydelige, ulige lange endesporer 4c.
- 4b. Følehornene længere, 5.-10. led ca. dobbelt så lange som brede 4a. *acuticollis*.
- Følehornene kortere, 5.-10. led kun ca. 1,6 gange så lange som brede [*nanuloides*].
- 4c. Vingedækkerne med ensfarvet sort- eller svag gylden, grønlig eller purpur behåring 4.
- Vingedækkerne tvefarvet, udadtil med gylden-gråhvid behåring, indadtil med mørkt behåret søm 4d.
- 4d. Panden fortil, overlæben og munddelene som regel rustrøde. Hannens paramerer (Fig. 12) 4b. *bicoloripilosa*.
- Panden fortil som regel højest med small rustrød eller rødbrun forrand, overlæben og munddelene som regel rødbrune. Hannens paramerer (Fig. 13) 4c. *weisei*.

M. bicoloripilosa er let genkendelig fra alle vore andre *Mordellistena*-arter (undtagen *M. weisei*) ved den tydeligt tvefarvede vingedækkebehåring. Længde 3,4-3,8 mm.

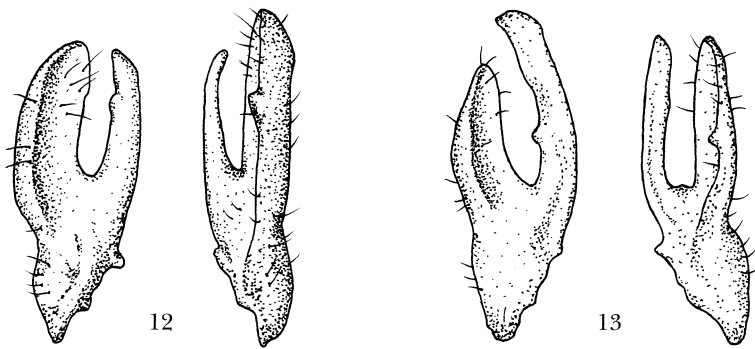


Fig. 12-13. *Mordellistena*, højre og venstre paramér. – 12, *M. bicoloripilosa*. – 13, *M. weisei*.

*171 (312). *Mordellistena weisei* Schil. (Fig. 6) (efter *bicoloripilosa*). Arten er fundet i Danmark. **F**: Sprogø, 1 eks. (♂) 2.8.2004, ketsjet af blomstrende vegetation på sydendt skrånt (J. Pedersen).

Også denne arts forekomst i Danmark var ventet da den, ligesom *M. bicoloripilosa*, forekommer i Slesvig-Holsten, hvor den dog regnes for sjælden. Den er ligesom den forrige art ikke kendt fra Skandinavien, men er udbredt i Mellemeuropa.

I levevis ligner arten *M. bicoloripilosa*, som den også jævnligt forekommer sammen med.

Arten ligner i næsten alle henseender *M. bicoloripilosa* og de i nøglen angivne farvekarakterer er underlagt en del variation (Schmitz et al., 2000), men som regel brugbare. For en sikker bestemmelse af de to arter, bør hannens paramerer udpræpareres. Længde 3,3-4,8 mm.

*171 (313). *Mordellistena acuticollis* Schil. (efter *variegata*). Arten er fundet i Danmark. **LFM**: Holmeskov, 1 eks. 31.7.2004, aftentenketsjet langs skovsti (H. Liljehult). **SZ**: Rosenfelt, 2 eks. 15.7.2002, ketsjet af vegetation langs skovsti (J. Pedersen). Fundet af denne art i Danmark er ikke overraskende idet den er udbredt og ret almindelig i det meste af Mellemeuropa og fundet hyppigt i Slesvig-Holsten, men er ikke kendt fra det øvrige Skandinavien. Den angives at yngle i stængler af *Cirsium*, bl.a. *C. arvense*.

Mordellistena acuticollis ligner ved første øjekast nærmest *M. parvula* og vil i felten være næsten umulig at skelne fra denne. Den kendes dog let fra denne art ved de i nøglen nævnte karakterer samt ved at pronotums baghjørner set fra siden er spidsvinklet bagudtrukket, hos *M. parvula* er de afrundede og retvinklede eller svagt stumpvinklede. Længde 2,8-3,0 mm.

171 (313). *Mordellochroa abdominalis* (Fabr.). **EJ**: Stenalt (Peter Neerup Buhl leg. J. Pedersen det., coll. Z.M.).

TENEBRIONIDAE

172 (321). *Bolitophagus reticulatus* (L.). **SJ**: Kollund Skov (O. Vagtholm-Jensen). Ny for **SJ**.

172 (321). *Eledona agricola* (Hbst.). **EJ**: Midtskov ved Sønder Stenderup (O. Vagtholm-Jensen). **F**: udbredt (ny lokalitet: Wedellsborg) (P. Jørum). Første fund fra **EJ** efter 1900.

173 (318). *Allecula rhenana* Bach. **NEZ**: Rude Skov (K. Arevad).

175 (324). *Gnatocerus cornutus* (Fabr.). **NWZ**: Asnæsgård (J. Pedersen).

MELOIDAE

176 (310). *Meloe violaceus* Marsh. (jfr. Hansen et al., 1995). I nyere tid også **LFM**: Nyord (Thomas Vikstrøm leg., et det.).

PYROCHROIDAE

176 (307). *Schizotus pectinicornis* (L.). NEJ: Tofte Skov (Bøgebakken) (J. Pedersen).

SALPINGIDAE

177 (306). *Lissodema cursor* (Gyll.). NWZ: Røsnæsgård (J. Pedersen). Første fund fra NWZ efter 1960.

177 (307). *Vincenzellus ruficollis* (Panz.). EJ: Midtskov ved Sønder Stenderup (O. Vagtholm-Jensen). Ny for EJ.

ADERIDAE

178 (308). *Aderus populneus* (Creutz.). F: Tellerup Bjerge (J. Runge).

*178 (308). *Pseudeuglenes pentatomus* (Thoms.) (Fig. 7) (efter *Vanonus*). Arten er fundet i Danmark. NEJ: Tofte Skov (Bøgebakken), 5 eks. 30.6.2004, aftenketsjet under gamle birketræer i lysåben birkesump (J. Pedersen, H. Liljehult). Fundet af denne art var ventet, idet den er fundet i både Slesvig-Holsten og i resten af Skandinavien bl.a. i Skåne. Den betragtes dog overalt i sit udbredelsesområde som sjælden eller meget sjælden. Arten angives at udvikles i svampede grene af løvtræ.

Da der i nyere tid er bred enighed om at familien *Aderidae* består af en del slægter, udover *Aderus* (som er den eneste slægt i familien Victor Hansen har med i sin bestemmelsesnøgle), gives der her en nøgle til bestemmelsen af disse. Denne nøgle inkluderer altså også *Pseudeuglenes* Pic, 1897, i hvilken der i Danmark kun er *P. pentatomus*.

Nøglen, der delvis erstatter bestemmelsesnøglen i "Danmarks Fauna" (V. Hansen, 1973b.) side 34, kan indføres lige efter familiebeskrivelsen linie 19 f. o. på denne side.

1. Tindingerne lange, omtrent så lange som øjets længde. 3. følehornsled, især hos hannen, meget længere end 4. følehornsled 6a. *Anidorus*.
- Tindingerne korte, mindst $\frac{1}{2}$ gange kortere end øjets længde. 3. følehornsled ikke eller kun lidt længere end 4. følehornsled 2.
2. 3. følehornsled ca. $\frac{1}{2}$ gang så langt som 4., lidt smallere og lidt kortere end 2. følehornsled 6. *Aderus*.
- 3. følehornsled mindst så langt som 4. følehornsled 3.
3. Følehornene lange, 3. led længere end 2., 5. og 6. led tydeligt længere end brede 6b. *Euglenes*.
- Følehornene kortere, 3. led ikke eller kun lidt længere end 2., 5. og 6. led tydeligt bredere end lange 4.
4. Hovedet ved ca. 50 gange forstørrelse med tydelig punktur og mellem denne uden mikrogranulering og derfor ret blankt. Følehornenes indledningssted tydeligt nærmere hinanden end fra øjets inderrand. Følehornene kortere 7.-10. følehornsled tydeligt tværbrede, ikke asymmetriske 6c. *Vanonus*.
- Hovedet ved ca. 50 gange forstørrelse uden punktur, men med tydelig microgranulering og derfor helt mat. Følehornenes indledningssted nærmere øjets inderrand og ca. så langt fra hinanden som afstanden til øjets inderrand. Følehornene længere, 7.-10. følehornsled asymmetriske på indersiden svagt, men tydeligt savtakket 6d. *Pseudeuglenes*.

Pseudeuglenes pentatomus kan endvidere kendes fra *Vanonus brevicornis* (som den ligner mest), ved de sekundære køns karakterer på baglårenes inderkant. Hos *P. pentatomus* er hannens baglår på indersiden beklædt med en kam af fine, tætte, korte hår på lidt over halvdelen af lårets længde, hos *V. brevicornis* ca. $\frac{3}{4}$ af lårets længde. Hunnens baglår er hos *P. pentatomus* også beklædt med en lignende kam, men har endvidere i midten af denne et børsteknippe bestående af meget længere hår. Hos hunnen af *V. brevicornis* er der ingen hårkam eller børsteknippe, men derimod en kort behåret, stumpvinklet udvidelse mod lårspidsen. Endvidere er *P. pentatomus* gennemsnitlig større end *V. brevicornis*. Længde 1,9-2,9 mm.

178 (308). *Anidorus nigrinus* (Germ.). SJ: udbredt (ny lokalitet: Favstrup) (J. Runge). EJ: Stenalt (Peter Neerup Buhl leg., J. Pedersen det., coll. Z.M.). NEJ: Stubberupgård (Stubberupvad) (J. Pedersen); Tofte Skov (Engskoven) (H. Liljehult, J. Pedersen). Ny for **NEJ**.

SCRAPTIIDAE

178 (313). *Anaspis garneysi* Fowler. EJ: Midtskov ved Sønder Stenderup (J. Runge, O. Vagtholm-Jensen). Ny for **EJ**.

178 (313). *Anaspis regimbarti* Schilsky. SJ: S. f. Dybbøl Mølle (J. Runge). NWZ: Røsnæsgård (J. Pedersen).

CERAMBYCIDAE

179 (340). *Arhopalus rusticus* (L.). NEJ: Tofte Skov (Bækhuset og Knarmod) (J. Pedersen).

179 (342). *Rhagium sycophanta* (Schrk.). I **EJ** også efter 1960 (O. Vagtholm-Jensen).

180 (344). *Anoplodera livida* (Fabr.). NEZ: ud for Kongelunden, i antal 7.7.2004, på blomstrende urter (H. Liljehult, J. Runge). Ny for **NEZ**.

181 (348). *Pyrrhidium sanguineum* (L.). SZ: Ringsted, 2 eks. hhv. 22.4. 2004 og 2.5.2004, krav-lende på husmur (B. Jønsén).

183 (354). *Stenostola dubia* (Laich.). Også i **WJ** (O. Vagtholm-Jensen).

183 (354). *Stenostola ferrea* (Schrk.). NWZ: Skarresø, 1858. NEZ: Svenstrup ved Borup, 1879 (begge fund coll. Z.M., J. Pedersen leg.). Ny for **NWZ**(1) og **NEZ**(1).

183 (355). *Tetrops starkii* Chev. (Hansen, Jørum et al., 1991). WJ: Gødding Skov, 2 eks. 16.6.2004, ketsjet under asketræer i lysåben løvskov. LFM: Keldskov, 1 eks. 7.6.2004, banket af lavt siddende vanris på solbeskinnet ask (begge fund J. Pedersen). Ny for **WJ**.

CHRYSOMELIDAE

184 (357). *Plateumaris consimilis* (Schrk.). EJ: Midtskov ved Sønder Stenderup, i stort antal bl.a. 17.5.2004 (O. Vagtholm-Jensen) og senere (flere samlere), ketsjet af bl.a. star og blomstrende ranunkler på fugtig, solåben skoveng. Arten er herhjemme i nyere tid ellers kun kendt fra EJ: Assendrup 1963.

184 (356). *Donacia crassipes* Fabr. (jfr. Hansen et al., 1998). I nyere tid også F: Langesø (J. Runge). Første fund fra **F** efter 1960.

184 (356). *Donacia versicolore*a (Brahm). I **LFM** også efter 1960 (J. Pedersen).

184 (355). *Macrolea appendiculata* (Panz.). EJ: Langsø ved Ulstrup, 7.5.2004, pupper i kokoner på *Potamogeton pectinatus* (V. Mahler).

185 (386). *Cassida stigmatica* Suffr. (Hansen et al., 1997). SJ: S.f. Hostrup Sø (Søgårdlejren) (H. Liljehult, P. Jørum, V. Mahler). F: Hudevad (P. Jørum).

186 (387). *Cassida vittata* Vill. Også i **NWJ** (J. Runge).

186 (364). *Chrysolina brunsvicensis* (Grav.). NEJ: Stubberupgård (Stubberupvad) (J. Pedersen). Ny for **NEJ**.

186 (364). *Chrysolina analis* (L.). Også i **NWJ** (J. Pedersen det., coll. Z.M.).

186 (365). *Oreina caerulea* (Oliv.). F: Nordenbro Vesteregn, 29.7.2004, i stort antal på *Centaurea* sp. (Leif H. Sørensen obs., belægfoto P. Jørum det.).

188 (373). *Phyllotreta ochripes* (Curt.). SJ: Favstrup (J. Runge). EJ: Midtskov ved Sønder Stenderup, 1 eks. 14.5.2004, på Løggarse (O. Vagtholm-Jensen). Ny for **EJ**.

188 (373). *Phyllotreta nemorum* (L.). I **B** også efter 1960 (J. Pedersen).

189 (376). *Longitarsus kutscherae* (Rye). WJ: Ho Plantage. F: Bellinge (Kratholm). LFM: udbredt (nye lokaliteter: Frederiksdal; Horreby Lyng; Krenkerup; Pollerup). SZ: udbredt (ny lokalitet: Vordingborg). B: Rønne (Kanegård Skov); Vallensgård Mose (alle fund J. Pedersen). Ny for **B**.

189 (375). *Longitarsus exoletus* (L.). Også i **NEJ** (J. Pedersen).

189 (375). *Longitarsus pulmonariae* Weise. (Pedersen et al., 2003). LFM: Ålholm Hestehave, 18.8.2004; Frederiksdal, 19.8.2004; Dyrehave ved Halstedkloster, 2.9.2004; Maltrup Skov, 29.8.2004; Horreby Lyng, 20.9.2004, alle steder i stort antal på *Symphytum* sp. (alle fund J. Pedersen).

189 (375). *Longitarsus gracilis* Kutsch. (jfr. Hansen et al., 1998). I nyere tid også SJ: Teglværk ved Skodsbøl. F: Sønderby Klint (begge fund J. Pedersen). Første fund fra **F** efter 1960.

*189 (376). *Longitarsus ganglbaueri* Heikt. (Fig. 8) (efter *gracilis*). Arten er nu fundet i Danmark. **B**: Ringebakker, i antal 6.9.2004, på *Senecio viscosus* i bunden af granitbrud (J. Pedersen, G. Pritzl).

Fundet af denne art i Danmark var ventet, idet den er kendt fra det sydlige Sverige (bl.a. Skåne) og Slesvig-Holsten, hvor den ikke regnes for særlig sjælden.

Den angives at leve på *Senecio vulgaris* og *S. viscosus* på tørre, varme lokaliteter.

Arten kan indpasses i bestemmelsesnøglen i "Danmarks Fauna" (V. Hansen, 1927) ved på side 224 i nøglens punkt 19, at ændre dette punkt til følgende nye nøglepunkt:

- 19. Bagføddernes 1. led næppe længere end de øvrige led tilsammen, 3. og 4. led mørkere end 1. og 2. led..... 19a.
- Bagføddernes 1. led tydeligt længere end de øvrige led tilsammen, 3. og 4. led næppe mørkere end 1. og 2. led. 1,8-2,2 mm 13. *kutscherae*.
- 19a. Føddernes kloled (med klo og det rudimentære 4. led) korte, kun ca. 3,5 gange så lange som brede og kun lidt over dobbelt så langt som 3. led. Pronotum rødbrunt eller brunt. Gennemsnitlig størrere, 2,0-3,0 mm 12. *atricillus*.
- Føddernes kloled (med klo og det rudimentære 4. led) lange, ca. 6,5 gange så lange som brede og næsten 3 gange så langt som 3. led. Pronotum rødgult eller gult. Gennemsnitlig mindre, 1,8-2,5 mm 12a. *ganglbaueri*.

Longitarsus ganglbaueri vil ved brug af den gamle bestemmelsesnøgle nærmest bestemmes til *L. atricillus*, men kendes let fra denne ved de i nøglen nævnte nye punkter. Den vil desuden kunne skelnes fra denne ved at hannens 1. forfødsled ikke er udvidet og mindst dobbelt så langt som bredt, hos *L. atricillus* kun 1,5 gange så langt som bredt. Endvidere er kroppens farve hos *L. ganglbaueri* lysere og følehornene lidt længere og kraftigere.

189 (378). *Altica lythri* Aubé. **NEJ**: Tofte Skov (Knarmod) (H. Liljehult).

189 (379). *Neocrepidodera motschulskii* (Konst.) (*Asiolestia m.*). SZ: Munkeskov ved Bjerrede (J. Pedersen).

190 (381). *Mantura obtusata* (Gyll.). I **NEJ** også efter 1960 (J. Pedersen).

191 (362). *Oomorplus concolor* (Sturm). F: Hornenæs Skov, 3 eks. 20.7.2004, banket af lave planter på havskrænten (O. Vagtholm-Jensen) og i antal 1.8.2004, banket af løvtræer, især hvidtjørn (P. Jørum). Ny for **F**.

ANTHRIBIDAE

193 (390). *Anthrribus scapularis* Gebl. **NEJ**: Tofte Skov (Tranesig), nogle eks. 30.5.-31.5.2004, på *Myrica gale* (J. Pedersen, H. Liljehult).

193 (390). *Choragus sheppardi* Kirby. F: Hornenæs Skov (O. Vagtholm-Jensen). SZ: Marienlyst Skov (J. Pedersen).

ATTELABIDAE

193 (454). *Rhynchites cupreus* (L.). I **LFM** også efter 1960 (J. Pedersen).

- 193 (453). *Byctiscus betulae* (L.). Også i **NEJ** (H. Liljehult).
 194 (455). *Apoderus coryli* (L.). Også i **WJ** (O. Vagtholm-Jensen).

BRENTIDAE

- 194 (453). *Apion vicinum* Kirby (jfr. Hansen, Kristensen et al., 1991). I nyere tid også **B**: Ølene (P. Jørum).
 194 (452). *Apion pallipes* Kirby. **NEJ**: Torstedlund Skov (J. Pedersen).
 195 (447). *Apion trifolii* (L.). Også i **NEJ** (J. Pedersen).
 195 (447). *Apion interjectum* Desbr. **NEJ**: Stubberupgård (Stubberupvad) (J. Pedersen). Ny for **NEJ**.
 195 (447). *Apion ononidis* Gyll. F: Sprogø (J. Pedersen). **NEZ**: Skuldelev (Skuldelev Ås) (K. Arevad).
 195 (449). *Apion pubescens* Kirby. I **NEJ** også efter 1960 (V. Mahler).
 195 (448). *Apion meliloti* Kirby. F: Sprogø (J. Pedersen).
 195 (446). *Apion ebeninum* Kirby. Også i **NEJ** (J. Pedersen).
 195 (448). *Apion columbinum* Germ. F: Høbbet SV. f. Gærup, i antal på *Lathyrus silvestris*, 15.6.2004 (P. Jørum) og senere (flere samlere). Lokaliteten ligger ca. 1½ km fra den hidtil kendte lokalitet ved Høbbet, hvor arten første gang blev fundet i 1966, men hvor den forgæves er eftersøgt gennem næsten 15 år.

CURCULIONIDAE

- 199 (400). *Sitona striatellus* Gyll. **NWJ**: Klosterhede Plantage (J. Runge).
 200 (403). *Larinus planus* (Fabr.). Tofte Skov (Knarmod) (H. Liljehult).
 200 (443). *Cionus hortulanus* (Geoffr.). **SZ**: Enemærket (J. Pedersen). Første fund fra **SZ** efter 1960.
 201 (408). *Leiosoma deflexum* (Panz.). **EJ**: Midtskov ved Sønder Stenderup. **WJ**: Gødding Skov (begge fund O. Vagtholm-Jensen). Ny for **EJ** og **WJ**.
 201 (409). *Magdalis memnonia* (Gyll.). **NEJ**: Tofte Skov (Bøgebakken) (J. Pedersen).
 201 (410). *Magdalis barbicornis* (Latr.). **NEJ**: Tofte Skov (Bøgebakken) (H. Liljehult).
 202 (413). *Acalles misellus* Boh. Også i **WJ**. (O. Vagtholm-Jensen).
 202 (415). *Bagous subcarinatus* Gyll. F: Fårevejle (P. Jørum).
 202 (419). *Notaris bimaculatus* (Fabr.). **NEJ**: Tofte Skov (Elleskoven) (J. Pedersen).
 204 (431). *Pelenomus quadricorniger* (Col.). I **NEJ** også efter 1960 (V. Mahler).
 205 (430). *Ceutorhynchus pervicax* Weise. **SJ**: Kollund Skov (H. Liljehult).
 205 (426). *Ceutorhynchus fennicus* Faust. **NWJ**: Klosterhede Plantage (J. Runge).
 207 (435). *Anthonomus bituberculatus* Thoms. **NEJ**: Tofte Skov (Knarmod) (H. Liljehult). Ny for **NEJ**.
 207 (435). *Anthonomus conspersus* Desbr. (Hansen et al., 1994). **SJ**: Draved Skov 25.5.1974; Halk 17.6.1884 (begge fund J. Pedersen det., coll. Z.M.). **NEJ**: Tofte Skov (Engskoven), i antal 29.5.2004 (H. Liljehult, J. Pedersen). **NWZ**: Nekselø 26.8.1956 (J. Pedersen det., coll. Z.M.). **B**: Bokuld 6.6.1964 (J. Pedersen det., coll. Z.M.). Ny for **SJ**, **NWZ**(2) og **B**.
 207 (436). *Anthonomus brunnipennis* Curt. (Hansen, Kristensen et al., 1991). **NWJ**: Nystrup Plantage (J. Runge).
 207 (436). *Curculio venosus* (Grav.). Også i **NEJ** (H. Liljehult).

207 (436). *Curculio glandium* Marsh. (Hansen et al., 1990). EJ: Midtskov ved Sønder Stenderup, 1 eks. 26.5.2004, banket af eg (O. Vagtholm-Jensen). SZ: Klinteby Klint, 1 eks. 23.5.2004, banket af egebusk (B. Jónsén). NEZ: København Ø, 1 eks. 16.5.2004, på lys (Ole Karsholt leg., J. Pedersen det., coll. Z.M.). Ny for **EJ** og **NEZ**.

207 (436). *Curculio betulae* (Steph.). NEJ: Tofte Skov (Elleskoven) (H. Liljehult).

208 (439). *Tychius meliloti* Steph. F: Sprogø (J. Pedersen).

208 (438). *Tychius lineatulus* Steph. NWJ: Nystrup Plantage (J. Runge).

208 (440). *Mecinus heydeni* Wenck. WJ: Ho Klitplantage, 2 eks. 5.9.2004 (O. Vagtholm-Jensen) og 3 eks. 18.9.2004 (H. Liljehult, J. Pedersen), på *Linaria* sp. NWJ: Kronhede Plantage, i antal 30.8.2004, ketsjet af *Linaria* sp. på lille eng ved bæk (J. Runge). NEJ: Munkens Klit, 6 eks. 28.8.2004, på *Linaria vulgaris* (P. Jørum).

*208 (441). *Gymnetron tetrum* (Fabr.) (Fig. 9) (efter *veronicae*). Arten er fundet i Danmark. **LFM**: Rødbyhavn, 1 ♀ 7.6.2004, ketsjet af vegetationen på det nedlagte baneterræn (J. Runge). Området huser på grund af de meget specielle forhold på stedet, med en meget tør jordbund og et meget varmt mikroklima, en usædvanlig insektfauna med adskillige ellers sydligt udbredte arter. Arten er kendt fra flere af de europæiske lande syd for Danmark, men er ikke kendt fra Skandinavien. I Nordtyskland er arten ret udbredt i Schleswig-Holstein, Niederelbgebiet, Niedersachsen omkring Elben og ved Lübeck (nordligste fund). I Nordamerika er arten indført til bekæmpelse af *Verbascum*. *G. tetrum* angives at leve på forskellige arter af *Verbascum*, hyppigst *Verbascum thapsus*. Larven udvikles i frøkapslerne.

Arten kan indpasses i bestemmelsesnøglen i "Danmarks Fauna" (Hansen, 1965), ved på side 344 og 345 i nøglens punkt 5 og 6, at ændre disse punkter, til følgende nye nøglepunkter:

- 5. Pronotum og vingedækkerne, set fra oven, uden lange, udstående sorte hår..... 7.
- Pronotum og vingedækkerne, set fra oven, med lange, udstående hår 6.
- 6. Pronotum og vingedækkerne, gulligt eller lysebrunt behårede 6a.
- Pronotum og vingedækkerne, med sorte hår..... 6b.
- 6a. Snuden, set forfra og fra siden, stærkt tilsmalnet mod spidsen. Når snuden ses fra oven, er den forreste del af følehornsfurens uerrand synlig, hvorved snuden bliver bredest i midten (fig. 165a) 8. *antirrhini*.
- Snuden set forfra og fra siden i det højeste svagt tilsmalnet mod spidsen..... 8a. *tetrum*.
- 6b. Vingedækkerne påfaldende langstrakte, ca. ½ gang længere end brede..... 9. *hispidum*.

Gymnetron tetrum ligner *G. antirrhini*, men kan kendes fra denne ved de i nøglen nævnte karakterer. Endvidere er pronotum bagtil mindst 2 ½ x så bred som pronotum fortil, lige bag hovedet. Oversiden sort med hvidlig, gullig eller guldbrun, ofte ret tæt opstående behåring. Vingedækkerne med ret stærkt rundede sider og næppe længere end brede og med kraftig dobbelt behåring, der dels er fint nedliggende, men bagtil og på siderne ret opstående. Forlårerne hos hannen med en meget kraftig tand, hos hunnen med en meget lille, til dels næsten ikke synlig tand. Størrelsen varierer ret meget: 1,5-5,5 mm. (J. Runge).

210 (411). *Cossonus linearis* (Fabr.). **LFM**: Keldskov (J. Pedersen).

210 (412). *Stereocorynes truncorum* (Germ.). NEJ: Tofte Skov (Bøgebakken) (H. Liljehult). Ny for **NEJ**.

211 (461). *Xylocleptes bispinus* (Dft.). (Jørum et al., 2002). **LFM**: Frederiksdal, i antal 19.8.2004, på *Clematis vitalba* i skovlysning (J. Pedersen).

211 (462). *Trypophloeus grothii* (Haged.). NEJ: Tofte Skov (Engskoven) (J. Pedersen).

211 (462). *Ernoporicus fagi* (Fabr.). NEJ: Tofte Skov (Bøgebakken), 2003 (V. Mahler).

212 (463). *Pityophthorus glabratus* Eichh. NEJ: Tofte Skov (Engskoven og Gammel Enge) (J. Pedersen).

212 (464). *Pityophthorus pubescens* (Marsh.). NEJ: Tofte Skov (Bøgebakken) (J. Pedersen). Ny for **NEJ**.

212 (456). *Scolytus scolytus* (Fabr.). NEJ: Tofte Skov (Knarmod) (J. Pedersen). Ny for **NEJ**.

212 (456). *Scolytus triarmatus* (Egg.) (Hansen et al., 1995). WJ: Engelsholm, 2 eks. 20.6.2004, banket af udgåede, nedhængende askegrene (O. Vagtholm-Jensen). Ny for **WJ**.

212 (456). *Scolytus mali* (Bechst. & Scharfb.). F: Bellinge, i antal 28.6.2004, på opsavet, udgået røn sammen med talrige *S. rugulosus* (P. Jørum). Første fund fra **F** efter 1960.

Litteratur

- Bangsholt, F., 1981. Femte tillæg til "Fortegnelse over Danmarks biller" (Coleoptera). – *Entomologiske Meddelelser* 48: 49-103.
- Hansen, M., 1988. Syvende tillæg til "Fortegnelse over Danmarks biller" (Coleoptera). – *Entomologiske Meddelelser* 56: 131-155.
- Hansen, M., 1996. Katalog over Danmarks biller (Catalogue of the Coleoptera of Denmark). – *Entomologiske Meddelelser* 64: 1-231.
- Hansen, M., V. Mahler, E. Palm & O. Vagtholm-Jensen, 1990. Ottende tillæg til "Fortegnelse over Danmarks Biller" (Coleoptera). – *Entomologiske Meddelelser* 58: 11-29.
- Hansen, M., P. Jørum, V. Mahler & O. Vagtholm-Jensen, 1991. Niende tillæg til "Fortegnelse over Danmarks biller" (Coleoptera). – *Entomologiske Meddelelser* 59: 5-21.
- Hansen, M., S. Kristensen, V. Mahler & J. Pedersen, 1991. Tiende tillæg til "Fortegnelse over Danmarks biller" (Coleoptera). – *Entomologiske Meddelelser* 59: 99-126.
- Hansen, M., S. Kristensen, V. Mahler & J. Pedersen, 1992. 11. tillæg til "Fortegnelse over Danmarks biller" (Coleoptera). – *Entomologiske Meddelelser* 60: 69-84.
- Hansen, M., H. Liljehult, V. Mahler & E. Palm, 1993. 12. tillæg til "Fortegnelse over Danmarks biller" (Coleoptera). – *Entomologiske Meddelelser* 61: 85-113.
- Hansen, M., V. Mahler, G. Pritzl & J. B. Runge, 1994. 13. tillæg til "Fortegnelse over Danmarks biller" (Coleoptera). – *Entomologiske Meddelelser* 62: 65-89.
- Hansen, M., H. Liljehult, V. Mahler & J. Pedersen, 1995. 14. tillæg til "Fortegnelse over Danmarks biller" (Coleoptera). – *Entomologiske Meddelelser* 63: 21-50.
- Hansen, M., V. Mahler, E. Palm & J. Pedersen, 1996. 15. tillæg til "Fortegnelse over Danmarks biller" (Coleoptera). – *Entomologiske Meddelelser* 64: 233-272.
- Hansen, M., P. Jørum, E. Palm & J. Pedersen, 1997. Fund af biller i Danmark, 1996 (Coleoptera). – *Entomologiske Meddelelser* 65: 119-148.
- Hansen, M., E. Palm, J. Pedersen & J. Runge, 1998. Fund af biller i Danmark, 1997 (Coleoptera). – *Entomologiske Meddelelser* 66: 65-93.
- Hansen, M., J. Pedersen & G. Pritzl, 1999. Fund af biller i Danmark, 1998 (Coleoptera). – *Entomologiske Meddelelser* 67: 71-102.
- Hansen, V., 1927. Biller VII. Bladbiller og Bønnebiller (Larverne ved K. Henriksen). – *Danmarks Fauna* 31: 401 pp.
- Hansen, V., 1952. Biller XVI. Rovbiller 2. del. – *Danmarks Fauna* 58: 251 pp.
- Hansen, V., 1954. Biller XVII. Rovbiller 3. del. – *Danmarks Fauna* 59: 499 pp.
- Hansen, V., 1964. Fortegnelse over Danmarks biller (Coleoptera). – *Entomologiske Meddelelser* 33: 1-507.
- Hansen, V. 1965. Biller XXI. Snudebiller (Larverne ved Sven G. Larsson). – *Danmarks Fauna* 69: 524 pp.
- Hansen, V. 1968. Biller XXIV. Sandspringere og løbebiller (Larverne ved Sven G. Larsson). – *Danmarks Fauna* 76: 451 pp.
- Hansen, V., 1970. Tillæg til Fortegnelse over Danmarks biller (Coleoptera). – *Entomologiske Meddelelser* 38: 223-252.
- Hansen, V., 1972. Andet tillæg til "Fortegnelse over Danmarks biller" (Coleoptera). – *Entomologiske Meddelelser* 40: 109-118.
- Hansen, V., 1973. Tredje tillæg til "Fortegnelse over Danmarks biller" (Coleoptera). – *Entomologiske Meddelelser* 41: 115-125.
- Hansen, V. 1973a. Biller VIII. Andet oplag med tillæg. Vandkalve og hvirvlere (Larverne ved K. Henriksen). – *Danmarks Fauna* 34: 248 pp.
- Hansen, V. & Larsson, S. G. 1973b. Biller XII. Andet oplag med tillæg. Heteromerer (Larverne ved Sven G. Larsson). – *Danmarks Fauna* 50: 307 pp.

- Jørum, P., J. Pedersen, J. B. Runge & O. Vagtholm-Jensen, 2002. Fund af biller i Danmark, 2001 (Coleoptera). – *Entomologiske Meddelelser* 70: 81-110.
- Lohse, G. A., 1989. 23. Familie Staphylinidae (II) (Aleocharinae) (pp. 185-240). – *In*: Lohse, G. A. & W. H. Lucht: *Die Käfer Mitteleuropas*, 1. Supplementband mit Katalogteil. 346 pp. – Krefeld.
- Mahler, V., 1987. Sjette tillæg til "Fortegnelse over Danmarks biller" (Coleoptera). – *Entomologiske Meddelelser* 54: 181-235.
- Müller-Motzfeld, G., 2004: Bembidiini (pp. 150-208). – *In*: Freude, H., K. W. Harde, G. A. Lohse & B. Klausnitzer: *Die Käfer Mitteleuropas*. Bd. 2 Adephaga 1: Carabidae (Laufkäfer). 521 pp. – Spektrum-Verlag (Heidelberg/Berlin), 2. udgave.
- Pedersen, J. & J. B. Runge, 2003. Fund af biller i Danmark, 2002 (Coleoptera). – *Entomologiske Meddelelser* 71: 93-113.
- Pedersen, J., P. Jørum & O. Vagtholm-Jensen, 2004. Fund af biller i Danmark, 2003 (Coleoptera). – *Entomologiske Meddelelser* 72: 49-74.
- Schmitz, G. & P. Wagner, 2000. Zur taxonomischen Unterscheidung männlicher *Mordellistena weisei* Schilsky und *Mordellistena bicoloripilosa* Ermisch (Coleoptera, Mordellidae). – *Beiträge zur Entomologie* 50: 119-128.