

En population af snudebillen *Brachyderes lusitanicus* (Fabricius, 1781) fundet i Danmark (Coleoptera: Curculionidae)

Rune Bygebjerg & Otto Buhl

Bygebjerg, R. & O. Buhl: A population of the weevil *Brachyderes lusitanicus* (Fabricius, 1781) found in Denmark (Coleoptera: Curculionidae).
Ent. Meddr 74: 147-150. Copenhagen, Denmark 2006. ISSN 0013-8851.

The weevil *Brachyderes lusitanicus* (F.) is recorded for the first time from Denmark. In 2006 a population was found at Flyvesandet, Agernæs on the north coast of Funen. The first Danish specimen was a found on the same locality in September 2000, but this has only recently been identified correctly. The second specimen was found in October 2005. Inspired by this finding the site has been visited by several entomologists in 2006, and the species seems to be well established. It is living on pine (*Pinus* sp.). Imagines have been observed in copula both in spring and autumn.

Rune Bygebjerg, Zoologiska Museet, Lunds Universitet, Helgonavägen 3, SE-223 62 Lund.

E-mail: r.bygebjerg@stofanet.dk.

Otto Buhl, Tanggårdvej 8, Stige, DK-5270 Odense N.

E-mail: otto.buhl@email.dk

Snudebillen *B. lusitanicus* er registreret som ny for den danske fauna. Ved Flyvesandet på Agernæs på den nordlige kyst af Fyn blev der i 2006 observeret adskillige eksemplarer af arten, der således synes at have et godt fodfæste på stedet. Den lever på forskellige arter af fyr (*Pinus* sp.).

Det første kendte danske fund af *B. lusitanicus* har vist sig at være en hun fundet ved Flyvesandet d. 24. september 2000 (leg. O. Buhl). Eksemplaret har hidtil været fejlbestemt til den beslægtede art *B. incanus*, og fundet er tidligere publiceret som et nyt distriktsfund for Fyn for denne art (Jørum et. al., 2002 og Buhl, 2003).

Det andet danske eksemplar af *B. lusitanicus* blev fundet samme sted på en dag med et for årstiden usædvanligt flot solskinsvejr d. 29. oktober 2005 (leg. R. Bygebjerg). Et par dage senere besøgte indsamleren i anden anledning samlingen på Zoologisk Museum i København og forsøgte her at nå frem til en artsbestemmelse ved hjælp af referencesamlingen med danske biller. Efter at have opgivet at finde arten i afdelingen med danske arter, lykkedes det med venlig assistance fra museets coleopterologer Jan Pedersen og Ole Martin, at få bestemt det indsamlede individ til *B. lusitanicus*. Inspireret af dette fund eftersøgte og genfandt Palle Jørum arten på lokaliteten i foråret 2006. Siden har flere andre entomologer besøgt området og fundet den i pænt antal både forår og efterår 2006. Alt tyder således på, at der er en fuldt etableret population på stedet.

Området ved Flyvesandet er som navnet antyder et tidligere sandflugtsområde med klitter og næringsfattig jordbund. Biotopen hvor billerne er fundet, er et areal med lysåben fyrskov på sandbund (fig. 1). Lokaliteten er ret enestående for det fynske landskab, der generelt er domineret af mere næringsrige jordbundstyper. Både *B. lusitanicus* og den noget mindre slægting *B. incanus* lever på Fyr (*Pinus* sp.).



Fig. 1. Fyrreskov på sandbund. Den danske lokalitet for *B. lusitanicus*. Flyvesandet, Agernæs. September 2006 (foto O. Buhl).

Fig 1. Pineforest on sandy soil. The Danish locality for *B. lusitanicus*. Flyvesandet, Agernæs. September 2006 (photo O. Buhl).

B. incanus er i Danmark kendt fra Bornholm og Silkeborg-området og der er ældre fund fra Nordsjælland (Palm, 1996). Den er sjælden i Danmark og er medtaget på den danske rødliste fra 1997 som sårbar (Stoltze & Pihl, 1997), men den er ikke vurderet truet efter de nye IUCN-kriterier.

For detaljer vedrørende adskillelse af de to arter henvises til fundlisten (Jørum et al., 2006), men *B. lusitanicus* er større og kan desuden oftest kendes på de hvidlige pletter på dækvingernes skuldrer og bageste spids (fig. 2 og 3). Der er en ret tydelig forskel mellem kønnene, idet hannen er noget slankere end hunnen.

Fundet af *B. lusitanicus* og især den etablerede population her i landet er overraskende. Den oprindeligt kendte udbredelse i Europa omfatter Frankrig, Portugal og Spanien (Hoffmann, 1950). I 1953 blev den første gang registreret på De Kanariske Øer (Palm, 1976). I 1994 blev arten meldt som ny for faunaen i Holland og Belgien. (Edzes &

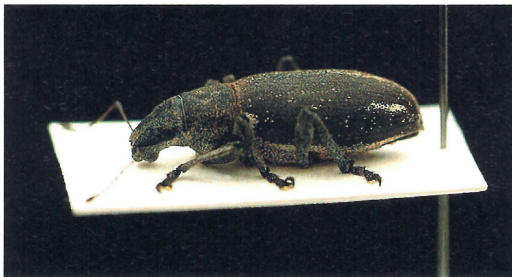


Fig. 2. Det første danske eksemplar af *B. lusitanicus*, hun (længde 13 mm). Flyvesandet, Agernæs. 24.ix. 2000 (leg. & foto O. Buhl).

Fig. 2. The first Danish specimen of *B. lusitanicus*, female (length 13 mm). Flyvesandet, Agernæs. 24.ix. 2000 (leg. & photo O. Buhl).

Fig. 3. *B. lusitanicus*, han (længde 15 mm). Flyvesandet, Agernæs. 24.ix. 2006 (leg. & foto O. Buhl).
Fig 3. *B. lusitanicus*, male (length 15 mm). Flyvesandet, Agernæs. 24.ix. 2006. (leg. & photo O. Buhl).



Kleukers, 1994). I Holland er den på en lokalitet ved Helden registreret i stort antal, og anses for etableret, mens der fra Belgien kun foreligger et enkelt eksemplar fra 1985. Arten er senere også registreret i Tyskland, hvor der er fundet et eksemplar i Kleve ca. 50 km fra den ovennævnte hollandske lokalitet (Katschak, 1996).

Biologien hos *B. lusitanicus* er ifølge Edzes & Kleukers (1994) beskrevet fra en lokalitet i Pyrenæerne ca. 1000 m over havoverfladen. Hunnen placerer æggene i små grupper under f.eks. en sten på jorden nær foderplanten. Larverne lever af fyrretræernes rødder, og overvintringen finder sted i jorden. De fuldvoksne larver er normalt klar til at forpuppe sig i juni, og efter ca. en måned i puppestadiet kommer imagines frem i juli eller august. Efter parringen dør hannerne, mens hunnerne kan træffes langt ud på vinteren. På den danske lokalitet er der observeret både hunner og hanner og også dyr i parring forår og efterår, hvilket således ikke er helt i overensstemmelse med observationerne fra Pyrenæerne. Imagines kan findes på fyrretræernes nåle, hvor de især æder de unge nåle. Arten kan ved masseforekomst optræde som skadedyr i fyrreskove. I Holland er der flest fund fra unge fyrretræer, mens der på den danske lokalitet især er observationer fra forholdsvis fritstående, større træer med lav undervegetation. Der er formentlig tale om en varmekrævende art.

Brachyderes-arterne mangler flyvevinger, og deres naturlige spredningsevne er derfor relativ dårlig. *B. lusitanicus* må således på en eller anden måde være blevet transporteret til de nye lokaliteter, der er beliggende i betydelig afstand fra de oprindelige. På De Kanariske Øer formodes det, at arten er introduceret i forbindelse med udplantning af unge fyrretræer (Palm, 1976). Hvordan arten oprindeligt er kommet til Agernæs, og hvor lang tid den har været her, kan ikke vides med sikkerhed, men da det er en stor og iøjnefaldende art, er det nok mest sandsynligt at den er kommet til landet i nyere tid. Den har nu ynglet på stedet i hvert fald siden 2000, og selv om det ikke kan udelukkes, at en periode med ugunstige klimatiske forhold vil kunne betyde, at populationen forsvinder igen, så er det nok mest sandsynligt, at det er spredningsevnen, der sætter en begrænsning for artens udbredelse, og at den også vil kunne overleve her i landet, når den nu er nået frem til en egnet lokalitet.

Af andre interessante insekter fra lokaliteten kan bl.a. nævnes fyrre-bredtægen *Chlorochroa pinicola* ((Mulsant), der blev fundet i oktober 2005, men ikke tidligere var registreret i området (Tolsgaard, 2001). På stedet forekommer også småsommerfuglen *Emmetia marginea* (Hw), hvis larve lever minerende i blade af brombær (*Rubus fruticosus*). Den blev konstateret som ny for Fyn på lokaliteten i 1994, og har siden bredt sig til et par andre nordfynske lokaliteter. Ellers kendes den i Danmark kun fra det sydlige Falster (Buhl et al., 1996).

Litteratur

- Buhl, O., 2003. *Meddelelser fra Entomologisk Selskab for Fyn* 2003 (1): 4.
- Buhl, O., Falck, P., Jørgensen, B., Karsholt, O., Larsen, K. & F. Vilhelmsen, 1996. Fund af småsommerfugle fra Danmark i 1995 (Lepidoptera). *Entomologiske Meddelelser* 64: 277-287.
- Edzes, H.T. & R.M.J.C. Kleukers, 1994. *Brachyderes lusitanicus*, een opvallende snuitkever nieuw voor de Nederlandse en Belgische fauna (Coleoptera: Curculionidae). *Entomologische Berichten Amsterdam* 54: 212-215.
- Hoffmann, A., 1950. Coléoptères Curculionides I. *Fauna de France* 52: 1-486.
- Jørum, P., Pedersen, J., Runge, J. B. & O. Vagtholm-Jensen, 2002. Fund af biller i Danmark, 2001. *Entomologiske Meddelelser* 70: 81-110.
- Jørum, P., Mahler, V. & J. Pedersen, 2006. Fund af biller i Danmark, 2005. *Entomologiske Meddelelser* 74: 107-134.
- Katschak, G., 1996. *Brachyderes lusitanicus* F. in Mitteleuropa s.str. (Col., Curculionidae). *Mitteilungen der Arbeitsgemeinschaft Rheinischer Koleopterologen* 6: 127-131.
- Palm, E., 1996. Nordeuropas Snudebiller. I. De kortsnudedede arter (Coleoptera: Curculionidae) – med særligt henblik på den danske fauna. *Danmarks Dyreliv* 7: 1-356. Apollo Books.
- Palm, T., 1976. Zur kenntnis der Käferfauna der kanarischen Inseln 20. Die Gattung *Brachyderes* Schönherr (Coleoptera: Curculionidae). *Entomologica Scandinavica* 7: 309-311.
- Stoltze, M. & S. Pihl (red.), 1997. Røddliste 1997 over danske planter og dyr. Miljø- og Energiministeriet, Danmarks Miljøundersøgelser og Skov- og Naturstyrelsen.
- Tolsgaard, S., 2001. Status over danske bredtæger, randtæger og ildtæger (Heteroptera: Pentatomidae, Coreoidea & Pyrrhocoidae). *Entomologiske Meddelelser* 69: 3-46.