

Fund af biller i Danmark, 2005 (Coleoptera)

Palle Jørum, Viggo Mahler & Jan Pedersen

Jørum, P., V. Mahler & J. Pedersen: Records of beetles from Denmark, 2005 (Coleoptera).

Ent. Meddr 74: 107-134. Copenhagen, Denmark 2006. ISSN 0013-8851.

In 2005 9 species of Coleoptera have been recorded as new to Denmark, viz. *Acrotrichis nana* Strand, *Carpelimus punctatellus* (Er.), *Oligota inexpectata* Will., *Corymbia cordigera* (Fuess.), *Apion malvae* (Fabr.), *Brachyderes lusitanicus* (Fabr.), *Tychius brevisculus* Desbr., *Gymnetron melas* Boh., *Scolytus pygmaeus* (Fabr.).

One species is deleted from the Danish list: *Gymnetron tetrum* (Fabr.).

The number of known Danish species is now 3770.

Faunistic, biological or nomenclatural notes are given on ca. 470 Danish species.

Palle Jørum, Åløkken 11, DK-5250 Odense SV.

E-mail: joerum@galnet.dk

Viggo Mahler, Nyvangen 15, Søvind, DK-8700 Horsens.

E-mail: viggo.mahler@mail.dk

Jan Pedersen, Parkvej 4 st. th., DK-4760 Vordingborg.

E-mail: billemand@pedersen.mail.dk

Denne publikation omhandler fund af nye, sjældne eller af andre grunde nævneværdige biller i Danmark i 2005 samt enkelte ældre, ikke tidligere publicerede fund (ældre fund er markeret med årstal). De nye og sjældnere arter er behandlet efter samme retningslinier som i de tidligere "tillæg" til V. Hansens (1964) "Fortegnelse over Danmarks biller". Endvidere medtages alle nye distriktsfund, således at nærværende publikation samtidig tjener som supplement til "Katalog over Danmarks biller" (Hansen, 1996), i det følgende omtalt som "Kataloget".

Der er i den forløbne sæson – siden den forrige fundliste – konstateret 9 nye arter for Danmark. De er i teksten mærket med en *. Det drejer sig om følgende:

Acrotrichis nana Strand, 1946

Carpelimus punctatellus (Erichson, 1840)

Oligota inexpectata Williams, 1994

Corymbia cordigera (Fuessly, 1775)

Apion malvae (Fabricius, 1775)

Brachyderes lusitanicus (Fabricius, 1781)

Tychius brevisculus Desbrochers des Loges, 1873

Gymnetron melas Boheman, 1838

Scolytus pygmaeus (Fabricius, 1787)

En art udgår:

Gymnetron tetrum (Fabricius, 1792)

Der er herefter kendt 3770 danske billearter. Der er under de nye arter medtaget beskrivelser og/eller nøgler i det omfang, arterne ikke allerede har været publiceret som

danske i dette tidsskrift eller er behandlet i serien "Danmarks Fauna". Hvor der under en art er givet mere fyldige kommentarer, er navnet på den ansvarlige forfatter tilføjet i parentes på samme måde som finderne under de enkelte fund.

Artsrækkefølgen er den samme som benyttet i "Kataloget". Tallene foran navnene henviser til sidetal i dette værk efterfulgt af sidetal (i parentes) i "Fortegnelse over Danmarks biller". Nomenklaturen følger ligeledes "Kataloget". Synonymer er kun medtaget i det omfang, det aktuelle navn afviger fra det i "Kataloget" brugte (for øvrige synonymers vedkommende henvises til "Kataloget"). Under de arter, der ikke er omtalt som danske i "Fortegnelsen", refereres til det tillæg, hvori en art første gang meldtes som dansk, samt det navn arten meldtes under, hvis dette skulle have ændret sig.

Som sædvanlig følges inddelingen af Danmark i 11 faunistiske distrikter. Distriktsgrænserne og forkortelserne for distrikterne er de samme som er benyttet siden 5. tillæg (Bangsholt, 1981) og i "Kataloget".

I nærværende publikation er medtaget ca. 135 nye distriktsfund. Hvert af disse er i teksten ledsaget af en bemærkning om, hvorvidt det er første fund siden 1900, første fund siden 1960 eller er et nyt fund for distriktet. Den periodemæssige opdeling af fund er den samme som i "Kataloget", hvori der skelnes mellem fund fra 1) før 1900, 2) 1900-1959, og 3) 1960 og senere. Med mindre andet nævnes, er de anførte nye distriktsfund fra den seneste periode. For de almindeligere arters vedkommende nævnes kun distriktet. Under de sjældnere arter anføres også lokalitet samt evt. uddybende oplysninger.

Fundene anføres distriktsvis i rækkefølgen SJ-EJ-WJ-NWJ-NEJ-F-LFM-SZ-NWZ-NEZ-B og – inden for de enkelte distrikter – fra syd mod nord og vest mod øst.

Lister med de præcise funddata opbevares på Zoologisk Museum, København, sammen med de lokalitetslister, der ligger til grund for "Kataloget".

Lokalitets-angivelserne er baseret på Kort & Matrikelstyrelsens kortbog "Danmark 1:100 000, Topografisk Atlas, 5. udgave, 2001", således at de i forbindelse med distriktsangivelserne (!) vil kunne findes entydigt i denne bog. Enkelte lokaliteter, som ikke direkte står i 1:100 000 – kortbogen, er dog så velkendte i coleopterologisk henseende, at vi har valgt at bibeholde de traditionelt brugte stednavne.

Bidrag til dette tillæg er modtaget fra følgende personer: Kristian Arevad, Rune Bygebjerg, Peter Hammond, Mogens Hansen, Bertil Pyndt Jonsén, Palle Jørum, Henning Liljehult, Viggo Mahler, Ole Mehl, Maria Sloth Nielsen, Jan Pedersen, Gunnar Pritzl, Jan Boe Runge, Karl Johan Siewertz-Poulsen, Søren Tolsgaard og Ole Vagtholm-Jensen.

Endvidere er en del oplysninger baseret på materiale fra Zoologisk Museum, København (Z. M.) og Naturhistorisk Museum, Århus (N. M.).

En stor tak rettes til Geert Brovad, Zoologisk Museum for flot og veludført fotoarbejde og til Ole Mehl for kommentering af træbukkeafsnittet.

HALIPLIDAE

70 (48). *Haliplus furcatus* Seidl. NEJ: Tofte Skov (Gammel Enge) (J. Pedersen).

70 (48). *Haliplus fulvicollis* Er. NEJ: Tofte Skov (Gammel Enge) (J. Pedersen, H. Liljehult). Ny for NEJ.

DYTISCIDAE

71 (50). *Hygrotus nigrolineatus* (Steven) (Bangsholt, 1975; *Coelambus lautus* Schaum). F: Sprogø, 17.4.2005, i antal i lavvandet, solåbent, nyoprenset vandhul med leret bund (P. Jørum). Ny for F.

71 (51). *Hydroporus elongatulus* Sturm. NEJ: Tofte Skov (Gammel Enge) (J. Pedersen).

71 (50). *Hydroporus rufifrons* (Müll.). NEJ: Tofte Skov (Gammel Enge), 3 eks. 24.5.2005, i lavvandet grøft i birke/ellesump (J. Pedersen, H. Liljehult). Ny for NEJ.

- 72 (52). *Graptodytes granularis* (L.). NEJ: Tofte Skov (Gammel Enge) (J. Pedersen, H. Liljehult).
- 72 (52). *Graptodytes bilineatus* (Sturm). F: Sprogø (P. Jørum).
- 72 (54). *Ilybius subtilis* (Er.) (*Agabus* s.). NEJ: Tofte Skov (Elleskoven) (J. Pedersen).
- 73 (55). *Ilybius similis* Thoms. B: Slotslyngen (P. Jørum).
- 73 (57). *Colymbetes striatus* (L.). LFM: Mandemarke, 1 eks. 9.7.2005, i lysfælde (Ole Karsholt leg., J. Pedersen det., coll Z. M.).
- 74 (57). *Hydaticus continentalis* Balf.-Br. NEJ: Tofte Skov (Knarmod), 5 eks. 23.-25.5.2005, i lavvandet, soleksponeret, frodigt vandhul (J. Pedersen, H. Liljehult).
- 74 (58). *Dytiscus circumflexus* Fabr. NEJ: Tofte Skov (Knarmod) (J. Pedersen). Ny for **NEJ**.

CARABIDAE

- 75 (9). *Carabus nitens* L. NWJ: Vang ved Vandet Klitplantage, 1989 (Hans Skov leg., S. Tolsgaard det., coll N. M.); Trandum, 1964; Dalgas Plantage, 1976 (begge P. Jørum). Første fund fra **NWJ** efter 1960.
- 75 (9). *Carabus convexus* Fabr. Også i **WJ** (P. Jørum).
- 76 (14). *Dyschirius angustatus* (Ahr.). SZ: Omø (P. Jørum).
- 77 (16). *Bembidion dentellum* (Thunb.). SJ: Teglværk ved Skodsbøl, 1 ikke udhærdet eks. 30.8.2005 på fugtig lerbund, sammen med bl.a. *Dyschirius aeneus* og *Heterocerus marginatus*. Ifølge Jensen-Haarup (1900) skal arten været fundet på Als; der foreligger imidlertid ikke noget belægseksemplar herfra, og oplysningen har ikke været anset som tilstrækkelig dokumentation for en forekomst i Sønderjylland. Arten er herhjemme i øvrigt kun fundet på Bornholm samt ved Bøtø, under tang på stranden. (P. Jørum). Ny for **SJ**.
- 78 (17). *Bembidion lunatum* (Duft.). NEJ: Ejstrup Strand (M. S. Nielsen).
- 78 (20). *Ocys quinquestriatus* (Gyll.). NEJ: Mårup Kirke (P. Jørum). Første fund fra **NEJ** efter 1900.
- 78 (21). *Paratachys bistriatus* (Dft.) (*Tachys* b.). F: Wedellsborg (P. Jørum). LFM: Lokaliteten "Bøtø Plantage" (jf. Pedersen et al., 2004) udgår = *Elaphropus parvulus*. Arten er således ikke fundet i **LFM**.
- 78 (21). *Elaphropus parvulus* (Dej.) (Pedersen & Vagtholm-Jensen, 2005). LFM: Bøtø Plantage, 2003 (G. Pritzl, J. Pedersen) (jf. Pedersen et al., 2004). NEZ: Kokkedal, 1 eks. 22.8.2005, under opskyl på sandstrand (K. Arevad). Ny for **LFM** og **NEZ**.
- 79 (39). *Calathus mollis* (Marsham, 1802 nec Ström, 1768). Autornavnet skal være (Marsham, 1802) (jf. Löbl & Smetana, 2003).
- 79 (40). *Dolichus halensis* (Schall.). EJ: Saksild Strand, 1 eks. 20.8.2005, under tang på stranden (S. Tolsgaard leg., coll N. M.). Arten var ikke fundet herhjemme i mere end 50 år. Ny for **EJ**.
- 80 (41). *Agonum gracilipes* (Dft.). LFM: Busene (Møns Fyr), 1 eks. 30.7.2005, i lysfælde (Ole Karsholt leg., J. Pedersen det., coll Z. M.).
- 80 (41). *Agonum lugens* (Dft.). F: Hennemted, 1995 (P. Jørum).
- 80 (33). *Amara curta* Dej. LFM: Rødbyhavn, 4 eks. 10.8.2005 (G. Pritzl) og senere i antal, bl.a. 17.8.2005 (J. Pedersen, H. Liljehult) under mos og ved planterødder på nedlagt baneterræn.
- 81 (33). *Amara famelica* Zimm. EJ: Sandmark Skov, 1 eks. 16.7.2005, sigtet af flisbunke (K. J. Siewertz-Poulsen). Ny for **EJ**.
- 81 (34). *Amara anthobia* Villa & Villa. B: Arnager, 1991 (V. Mahler); Ertholmene, 1998 (Mg. Hansen).
- 81 (35). *Amara majuscula* (Chaud.). F: Wedellsborg (P. Jørum).
- 81 (23). *Chlaenius vestitus* (Payk.). NWZ: Røsnæs (Kongstrup Klint) (P. Jørum). Ny for **NWZ**.

- 82 (26). *Harpalus griseus* (Panz.). LFM: Gedser, 2 eks. 9.9.2005, under brædder på baneterræn (J. Pedersen).
- 83 (29). *Stenolophus teutonius* (Schrk.). SJ: Lakolk (O. Vagtholm-Jensen). EJ: Haraldskær (Haraldskær Skov) (O. Vagtholm-Jensen); Trekanten på Samsø (S. Tolsgaard leg., coll. N. M.). NWZ: Røsnæs (Kongstrup Klint) (P. Jørum). NEZ: Avedøre Holme (P. Hammond). B: Ringebakker (P. Jørum). Ny for **EJ**, **NWZ** og **NEZ**.
- 83 (25). *Perigona nigriceps* (Dej.). SZ: Ringsted (J. Pedersen).
- 84 (44). *Paradromius longiceps* (Dej.) (*Dromius l.*). NEJ: stranden ud for Tofte Skov (J. Pedersen).
- 84 (44). *Dromius meridionalis* Dej. F: Wedellsborg (P. Jørum).

LEIODIDAE

- 85 (77). *Triarthron maerkelii* Märkel, 1840. Autornavnet skal være Schmidt, 1841 (jf. Löbl & Smetana, 2004).
- 85 (78). *Leiodes triepkii* (Schmidt, 1841). Artsnavnet skal være *triepkei* (Schmidt) (jf. Löbl & Smetana, 2004).
- 85 (78). *Leiodes polita* (Marsham, 1802). Artsnavnet skal igen være *calcarata* Erichson, 1845 (jf. Löbl & Smetana, 2006).
- 85 (78). *Leiodes cinnamomea* (Panz.) (Hansen et al., 1994). NEZ: Skjoldenæsholm, 1 eks. (♂) 24.9.2005, siddende på en sten i skovlysning (B. Jønsén).
- 86 (80). *Liocyrtusa vittata* (Curt.). LFM: Rødbyhavn, 1 eks. 27.7.2005, aftenketsjet på solåben ruderat (J. Pedersen).
- 86 (80). *Anisotoma glabra* (Kugelann, 1794). Autornavnet skal være (Fabricius, 1787) (jf. Löbl & Smetana, 2004).
- 87 (76). *Colon latum* Kr. Også i **F** (J. Pedersen).
- 87 (76). *Colon appendiculatum* (Sahlberg, 1822). Autornavnet skal være Zetterstedt, 1824 (jf. Löbl & Smetana, 2004).
- 87 (72). *Ptomaphagini* Jeannel, 1911. Autornavnet skal være Hatch, 1928 (jf. Löbl & Smetana, 2004).
- 87 (72). *Ptomaphagus* Illiger, 1798. Autornavnet skal være Hellwig, 1785 (jf. Löbl & Smetana, 2004).
- 88 (74). *Catops nigrita* Erichson, 1837. Arten henføres til slægten *Apocatops* Zwick, 1968 og benævnes *A. nigrita* (Erichson, 1837) (jf. Löbl & Smetana, 2004).
- 88 (74). *Catops westi* Krogerus, 1931. Arten henføres til slægten *Fissocatops* Zwick, 1968 og benævnes *F. westi* (Krogerus, 1931) (jf. Löbl & Smetana, 2004).

HYDRAENIDAE

- 89 (61). *Ochthebius dilatatus* Steph. I **NEJ** også efter 1960 (J. Pedersen).

PTILIIDAE

- 90 (88). *Ptiliolum spencei* (Allib.) (jf. Hansen, 1988). I nyere tid også NEJ: Tofte Skov (Toftgården) (J. Pedersen).
- 90 (89). *Ptinella aptera* (Guér.-Mén.). Også i **B** (V. Mahler).
- *90 (91). *Acrotrichis nana* Strand (efter *dispar*). Arten er fundet i Danmark. **NEJ**: Tofte Skov (Inderste Lune og Bøgebakken), nogle eks. 10.-11.9.2005, sigtet af hønsemøg udlagt i hhv. fugtigt sphagnum i højmosse og ved foden af gamle bøgestubbe. (J. Pedersen, H. Liljehult leg. et coll.,

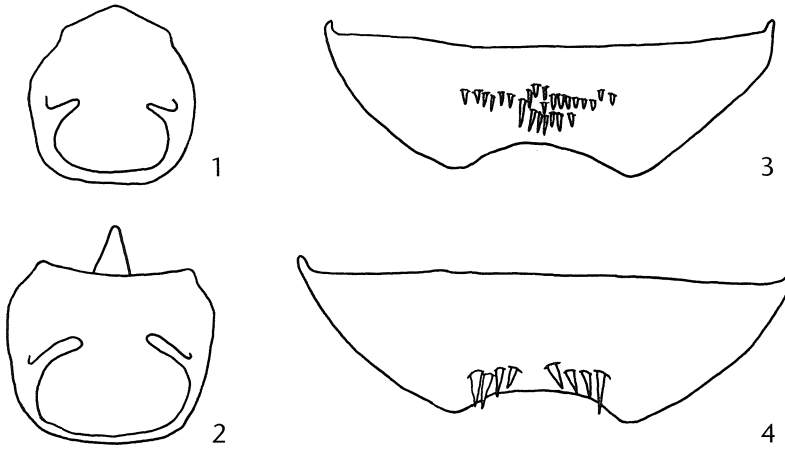


Fig. 1-4. *Acrotrichis*, aedeagus (1-2) og hannens sidste synlige bugled (3-4). – 1-3, *A. nana*.
– 2-4, *A. dispar*.

Mikael Sörensson det.). Arten er først for nyligt igen blevet identificeret som en selvstændig art forskellig fra *A. dispar*, som den længe kun blev anset for et synonym til. Der vides derfor ikke meget om dens udbredelse, levevis og habitatskrav, og den er foreløbigt kun kendt fra Holland, Sverige og Norge (Vorst & Sörensson, 2005) og nu altså også Danmark.

Acrotrichis nana ligner i næsten alle henseender *A. dispar* og kan kun med sikkerhed kendes fra denne ved forskellene i hannens parringsorgan (Fig. 1 og 2) og 6. bugleds tornebesætning (Fig. 3 og 4). Hunnens spermatheca er hos begge arter identiske og kan ikke bruges til adskillelse af de to arter, dog skulle hunnen af *A. nana* have lidt svagere punktur og microchagrinering på hoved og pronotums forreste del samt lidt mere rundede sider på pronotum.

90 (91). *Acrotrichis silvatica* Rossk. SZ: Lokaliteten "Lekkende" (jf. Jørum et al., 2002) udgår = *A. parva* (J. Pedersen).

90 (91). *Acrotrichis parva* Rossk. (Bangsholt, 1981). NEJ: Tofte Skov (Inderste Lune og Elleskoven). SZ: Lekkende, 2001 (begge fund J. Pedersen leg. et coll., Mikael Sörensson det.). Ny for SZ.

91 (90). *Acrotrichis henrici* (Matth.) (Hansen et al., 1999). NEZ: Jonstrup Vang, 2 eks. ketsjet 8.10.2005 (Mg. Hansen leg. et coll., J. Pedersen det.).

91 (90). *Acrotrichis danica* Sundt. NEJ: Tofte Skov (Elleskoven) (J. Pedersen).

SCYDMAENIDAE

91 (83). *Eutheia linearis* Mulsant, 1861 (Mahler, 1987). Autornavnet skal være Mulsant & Rey, 1861 (jf. Löbl & Smetana, 2004).

91 (83). *Cephennium thoracicum* Müll. & Knz. (V. Hansen, 1970). LFM: Pederstrup (J. Pedersen).

91 (83). *Neuraphes* Thomson, 1859. Slægten skal igen benævnes *Neuraphes* Thomson, 1859 (jf. Löbl & Smetana, 2004).

91 (84). *Neuraphes plicicollis* Rtt. (V. Hansen, 1970). EJ: Sønder Stenderup, 1 eks. 17.9.2005. sigtet i hul, trøsket bøg (O. Vagtholm-Jensen).

SILPHIDAE

93 (70). *Oiceoptoma thoracica* (Linnaeus, 1758). Arten skal benævnes *thoracicum* (Linnaeus, 1758) (jf. Löbl & Smetana, 2004).

93 (70). *Nicrophorus fossor* Erichson, 1837. Arten skal igen benævnes *interruptus* Stephens, 1830 (jf. Löbl & Smetana, 2004).

STAPHYLINIDAE

(Incl. Scaphidiidae)

92 (91). Scaphisomatinae Casey, 1894. Underfamilien regnes til Scaphidiinae Latreille, 1807 (jf. Löbl & Smetana, 2004).

94 (94). *Acrolocha pliginskii* Bernh. F: Helnæs (Halen), 2001 (P. Jørum).

94 (94). *Acrolocha sulcula* (Steph.). F: Davinde (P. Jørum).

94 (95). *Phyllodrepa puberula* Bernh. B: Østermarie (Gadeby Skole) 1979 (Mg. Hansen). Første fund i **B** efter 1960.

94 (96). *Hapalaraea pygmaea* (Payk.). Også i **WJ** (O. Vagtholm-Jensen).

94 (96). *Hypopycna rufula* (Er.) (Pedersen et al., 2001). LFM: Krenkerup Haveskov, 17.9.2005, 4 eks. sigtet af svamp og løv (P. Jørum, V. Mahler).

94 (96). *Omalium laticolle* Kr. NEJ: Tofte Skov (Elleskoven), 1 eks. 25.5.2005, i hønsemøg udlagt i ellesump (J. Pedersen).

95 (100). *Anthophagus caraboides* (L.). Også i **B** (Mg. Hansen, Lars Trolle leg. et coll., J. Pedersen det.).

96 (92). *Micropeplus tesserula* Curtis, 1828 (V. Hansen, 1970). Arten henføres til slægten *Arrhenopeplus* Koch, 1937 og benævnes *A. tesserula* (Curtis, 1828) (jf. Löbl & Smetana, 2004).

96 (187). Euplectini LeConte, 1861. Autornavnet skal være Streubel, 1839 (jf. Löbl & Smetana, 2004).

96 (188). *Euplectus piceus* Motsch. Også i **B** (V. Mahler).

96 (188). *Euplectus punctatus* Mulsant, 1861. Autornavnet skal være Mulsant & Rey, 1861 (jf. Löbl & Smetana, 2004).

97 (189). *Biblopectus spinosus* Raffr. NEJ: Tofte Skov (Toftgården), 3 eks. 26.5.2005, sigtet af fugtigt mos på solåben engbund (H. Liljehult). Ny for **NEJ**.

97 (190). *Brachygluta helferi* (Schm.). NEJ: stranden ud for Tofte Skov (J. Pedersen). Ny for **NEJ**.

97 (191). *Trissemus impressus* (Panzer, 1803). Arten henføres til slægten *Fagniezia* Jeannel, 1950 og benævnes *F. impressa* (Panzer, 1805) (jf. Löbl & Smetana, 2004).

97 (191). *Bryaxis curtisii* (Leach). B: Døndal, 1983 (Mg. Hansen). Første fund i **B** efter 1960.

98 (101). *Deleaster dichrous* (Grav.). LFM: Mandemarke (Ole Karsholt leg., J. Pedersen det., coll. Z. M.).

98 (101). *Coprophilus striatulus* (Fabr.). I **B** også efter 1960 (Mg. Hansen).

99 (103). *Carpelimus foveolatus* (Sahlb.). NEJ: stranden ud for Tofte Skov (J. Pedersen).

*99 (103). *Carpelimus punctatellus* (Er.) (Fig. 5) (efter *lindrothi*). Arten er fundet i Danmark. **LFM**: Rødbyhavn, enkelte eks. 2.7.2005 (H. Liljehult) og i meget stort antal 3.7.2005 og senere (fl. samlere), sigtet af mos og ved planterødder på stenet bund på nedlagt baneterræn, og enkelte eks. aftenketsjet.

Arten er udbredt i Centraleuropa, med de nordligste fund i Holland og ved Hannover, så dens forekomst i Danmark er overraskende. I udlandet er arten fundet på varme, tørre steder under sten, mos og lav og ved planterødder; undertiden også i myretuer.

Arten kan indføjes i bestemmelsesnøglen i "Danmarks Fauna" (Hansen, 1951), ved på side 107 at foretage følgende ændringer. Linje 15-17 for oven ændres til:

- Pronotum tydeligt smallere end vingedækkerne over skuldrene, ikke påfaldende fint punkteret og, bortset fra *punctatellus*, med indtryk også foran midten 7.



Fig. 5. *Carpelimus punctatellus* (Er.), ca. 1,6 mm.

I linje 18 for neden ændres "10" til "10a", og efter linje 5 for neden indsættes følgende nye nøglepunkt:

- 10a. Pronotum med en upunkteret, glat midtlinje, der bagtil er afgrænset af et indtryk på hver side. Hoved og pronotum kraftigt og spredt punkterede, vingedækkerne meget kraftigt og tæt punkterede. Tindingerne så lange som øjets længde. Mindre, 1,5-1,8 mm 7a. *punctatellus*
- Pronotum ensartet punkteret, med indtryk også foran midten. Tindingerne meget kortere end øjets længde, i modsat fald pronotum fint og tæt punkteret. Større, 2-2,6 mm 10.

C. punctatellus er let kendelig på den blanke, kraftigt punkterede forkrop, de små øjne og den ringe størrelse. Kroppen er sort, følehornene sortbrune, og ben sortbrune med lysere fødder. Bagkroppen fint og spredt punkteret, med netmasket mikrochagrinering.

99 (105). *Anotylus sculpturatus* (Grav.). I NEJ også efter 1900 (P. Hammond).

100 (107). *Bledius nanus* Er. SZ: Omø. NWZ: Røsnæs (Kongstrup Klint) (begge fund P. Jørum).

100 (107). *Bledius occidentalis* Bondr. SZ: Klinteby Klint (P. Jørum).

100 (108). *Bledius erraticus* Er. SZ: Omø (P. Jørum).

102 (115). *Stenus brevipennis* Thomson, 1851. Arten behandles kun som underart til *S. picipes* Stephens, 1833 i Löbl & Smetana, 2004, men da de to taxa adskiller sig tydeligt fra hinanden på både ydre karakterer og genitalier, og samtidig har forskelligt habitatvalg, har vi valgt at opretholde dem som selvstændige arter.

102 (115). *Stenus flavipalpis* Thoms. NEZ: Lystrup Skov (K. Arevad).

- 103 (119). *Lithocharis ochracea* (Grav.). I **NEJ** også efter 1900 (J. Pedersen).
- 103 (118). *Scopaeus sulcicollis* Steph. F: Gærup Skov (P. Jørum).
- 103 (118). *Scopaeus minutus* Er. F: Wedellsborg (P. Jørum).
- 104 (120). *Lathrobium volgense* Hochhuth, 1851 (*boreale* Hochh.). Arten skal igen benævnes *geminum* Kraatz, 1857 (jf. Löbl & Smetana, 2004).
- 104 (121). *Cryptobium* Mannerheim, 1830. Slægten skal igen benævnes *Ochtheophilum* Stephens, 1829 (jf. Löbl & Smetana, 2004).
- 104 (121). *Ochtheophilum collare* (Rtt.) (Mahler, 1987). NEJ: stranden ud for Tofte Skov (J. Pedersen). Ny for **NEJ**.
- 105 (125). *Philonthus tenuicornis* Muls. & Rey. Også i **NEJ** (J. Pedersen).
- 105 (126). *Philonthus lepidus* (Grav.). NWZ: Nekselø, 1988 (Mg. Hansen leg. et coll., J. Pedersen det.).
- 105 (127). *Philonthus corruscus* (Grav.). WJ: Værnengene (P. Hammond).
- 105 (128). *Philonthus discoideus* (Grav.). I **NEJ** også efter 1900 (J. Pedersen).
- 105 (126). *Bisnius pseudoparcus* (Brunne) (Bangsholt, 1981; *Philonthus p.*). NEJ: Tofte Skov (Elleskoven) (J. Pedersen).
- 106 (129). *Bisnius puella* Nordm. (*Philonthus p.*). NEJ: Tofte Skov (Elleskoven) (J. Pedersen).
- 106 (130). *Gabrieus piliger* Muls. & Rey (Jørum et al., 2002). B: Krakken, i antal (begge køn) 20.6.2005, i fugtig, skimlet kornbunke på skygget skovbund (V. Mahler). 2. danske lokalitet. Hidtil kun fundet ved LFM: Fuglsang. Ny for **B**.
- 106 (132). *Tasgius globulifer* (Geoffr.) (*Ocytus g.*). Også i **NEJ** (P. Hammond).
- 106 (131). *Staphylinus dimidiaticornis* Gemm. EJ: Øvre Endelave (Rasmus Lauridsen leg., V. Mahler det., coll. N. M.).
- 107 (133). *Emus hirtus* (L.). EJ: Langør på Samsø (S. Tolsgaard leg., coll. N. M.).
- 107 (134). *Quedius invreai* Gridelli, 1924. Arten skal benævnes *invreae* Gridelli, 1924 (jf. Löbl & Smetana, 2004). NEZ: Stasevang (K. Arevad).
- 107 (135). *Quedius maurus* (Sahlb.). NEJ: Tofte Skov (Bøgebakken) (J. Pedersen).
- 107 (136). *Quedius curtipennis* Bernh. F: Davinde (P. Jørum). Første fund fra **F** efter 1960.
- 108 (138). *Heterothops stighundbergi* Israels. (Mahler, 1987). NEJ: Tofte Skov (Toftgården) (J. Pedersen).
- 108 (138). *Heterothops niger* Kraatz, 1868. Arten behandles kun som underart til *H. praevius* Erichson, 1839 i Löbl & Smetana, 2004, men da de to taxa adskiller sig tydeligt fra hinanden på både ydre karakterer og genitalier, og samtidig har forskelligt habitatvalg, har vi valgt at opretholde dem som selvstændige arter. Også i **NWJ** (J. Pedersen) og **B** (V. Mahler).
- 108 (138). *Heterothops dissimilis* (Grav.). Også i **NEJ** (J. Pedersen).
- 109 (122). *Gyrophypnus liebei* Scheerpeltz, 1926. Arten skal igen benævnes *punctulatus* (Paykull, 1789) (jf. Löbl & Smetana, 2004).
- 109 (123). *Xantholinus roubali* Coiffait, 1956. Arten skal benævnes *duoraki* Coiffait 1956 (jf. Löbl & Smetana, 2004).
- 109 (139). *Mycetoporus rufescens* (Steph.). I **B** også efter 1960 (V. Mahler).
- 109 (140). *Mycetoporus punctus* (Grav.). NEJ: Tofte Skov (Engskoven) (J. Pedersen, H. Liljehult).
- 109 (140). *Mycetoporus nigricollis* Steph. EJ: Århus N (Vestereng), 1 eks. hhv. 1.7.1999 og 26.5.2005, ketsjet (K. J. Siewertz-Poulsen). LFM: Rødbyhavn, enkeltvis i perioden 3.7.-17.8. 2005, sigtet af mos og planterødder på nedlagt baneterræn (J. Pedersen, G. Pritzl, H. Liljehult). NWZ: Kongstrup, 2 eks. 16.8.2005, sigtet af skimlet havekompost (H. Liljehult). Ny for **EJ**, og første fund fra **LFM** og **NWZ** efter 1960.

- 109 (140). *Mycetoporus longulus* Mannh. **NEJ** (J. Pedersen).
- 110 (144). *Tachinus humeralis* Grav. (Hansen et al., 1997). SZ: Rosenfelt, i antal 19.10.2005, på rådden træsvamp (*Meripilus giganteus*) (J. Pedersen); Lekkende Dyrehave, 1 eks. 23.10.2005, sigtet omkring træstamme (H. Liljehult). Ny for **SZ**.
- 110 (144). *Tachinus signatus* Gravenhorst, 1802 (*rufipes* L.). Arten skal igen benævnes *rufipes* (Linnaeus, 1758) (jf. Löbl & Smetana, 2004).
- 110 (144). *Tachinus pallipes* (Grav.). **NWJ**: Stubbergård Sø (J. Pedersen). Ny for **NWJ**.
- 110 (145). *Cilea silphoides* (L.). I **NEJ** også efter 1900 (J. Pedersen).
- 111 (142). *Sepedophilus nigripennis* (Steph.) (Hansen et al., 1998). F: Revtrille, 1 eks. 10.10.2005 sigtet i mos (Mg. Hansen leg. et coll., J. Pedersen det.).
- 112 (186). *Aleochara villosa* Mannh. **NWJ**: Stubbergård Sø, 2 eks. 26.3.2005, sigtet af nyligt nedfalden hejrerede (J. Pedersen). B: Saltuna, 2 eks. 23.6.2005, i et hønsehus (V. Mahler). Ny for **NWJ** og **B**.
- 112 (187). *Aleochara bipustulata* (L.). I **WJ** også efter 1960 (P. Hammond).
- 113 (182). *Oxyptoda strandi* Scheerp. **NEJ**: Tofte Skov (Bækhuset) (J. Pedersen).
- 113 (182). *Oxyptoda recondita* Kr. **NEZ**: Udbredt (ny lokalitet: Kirkelte Hegn) (K. Arevad).
- 113 (183). *Oxyptoda flavicornis* Kr. **NEZ**: Strøgårds Vang (J. Pedersen).
- 113 (178). *Ityocara rubens* (Erichson, 1837). Arten henføres til slægten *Calodera* Mannerheim, 1830 og benævnes *C. rubens* Erichson, 1837 (jf. Löbl & Smetana, 2004).
- 114 (184). *Crataraea suturalis* (Mannh.). I **B** også efter 1960 (V. Mahler).
- 114 (184). *Haploglossa villosula* (Steph.). Også i **NWZ** (J. Pedersen).
- 114 (185). *Haploglossa picipennis* (Gyll.). **EJ**: Haraldskær (Haraldskær Skov), 1 eks. 10.10.2005, sigtet af fuglerede under løs egebark (O. Vagtholm-Jensen). Ny for **EJ**.
- 115 (178). *Amarochara forticornis* (Lac.). F: Ibjerg ved Sønder Nærå, 1 eks. 21.5.2005, ved skylning på bredden af grusgravssø (P. Jørum). Første fund fra **F** efter 1960.
- 115 (177). *Phloeopora corticalis* (Grav.). **NEJ**: Tofte Skov (Toftgården) (J. Pedersen).
- 115 (177). *Phloeopora bernhaueri* Lohse, 1984. Arten skal benævnes *scribae* Eppelsheim 1884 (jf. Löbl & Smetana, 2004). **LFM**: Frederiksdal, 1 eks. 26.4.2005, under halvfrisk egebark (H. Liljehult).
- 115 (157). *Dasygnypeta* (Scheerpeltz, 1968 i.l.). Autornavnet skal være Lohse, 1974 (jf. Löbl & Smetana, 2004).
- 116 (174). *Acrotone pseudotenera* (Cam.) (Hansen et al., 1994). B: Krakken (V. Mahler). Ny for **B**.
- 116 (163). *Brundinia marina* (Muls. & Rey). **NEJ**: stranden ud for Tofte Skov (J. Pedersen).
- 116 (163). *Hydrosmecta septentrionum* (Benick, 1969) (Hansen, Kristensen et al., 1991). Arten skal benævnes *subtilissima* Kraatz 1854 (jf. Löbl & Smetana, 2004).
- 116 (161). *Aloconota planifrons* (Waterhouse, 1864). Årstallet ændres til 1863, og arten skal benævnes *philonthoides* (Wollaston, 1854) (jf. Löbl & Smetana, 2004).
- 118 (172). *Atheta zosteræ* (Thoms.). Lokaliteterne "EJ: Egsmark (jf. Hansen et al., 1999), **NWZ**: Dybesø (jf. Hansen et al., 2000) og B: Muleby (jf. Pedersen et al., 2001)" udgår, alle = *A. celata* (Er.) (J. Pedersen).
- 119 (165). *Atheta liliputana* (Bris.) (Bangsholt, 1981). **NEJ**: Tofte Skov (Elleskoven) (J. Pedersen).
- 119 (164). Subgenus *Amidobia* Thomson, 1858. Underslægten regnes som selvstændig slægt (jf. Löbl & Smetana, 2004).
- 119 (166). *Atheta* (subgenus *Alaobia*) *subglabra* (Sharp, 1869). Arten henføres til *Atheta* subgenus *Oreostiba* Ganglbauer, 1885 (jf. Löbl & Smetana, 2004).

- 119 (159). Subgenus *Notothecta* Thomson, 1858. Underslægten regnes som selvstændig slægt (jf. Löbl & Smetana, 2004).
- 119 (167). Subgenus *Neohilara* Lohse, 1972. Underslægten regnes som selvstændig slægt, og årstallet ændres til 1971 (jf. Löbl & Smetana, 2004).
- 119 (171). Subgenus *Boreophilia* Benick, 1973. Underslægten regnes som selvstændig slægt (jf. Löbl & Smetana, 2004).
- 119 (171). *Boreophilia eremita* (Rye) (*Atheta e.*). NEJ: stranden ud for Tofte Skov (J. Pedersen).
- 119 (172). Arterne *Atheta* (subgenus *Atheta*) *cauta* (Erichson, 1837) og *A.* (subgenus *Atheta*) *ischnocera* Thomson, 1870 henføres til *Atheta* subgenus *Badura* Mulsant & Rey, 1873 (jf. Löbl & Smetana, 2004).
- 119 (171). *Atheta* (subgenus *Atheta*) *setigera* (Sharp, 1869). Arten henføres til *Atheta* subgenus *Dimetrota* Mulsant & Rey, 1873 (jf. Löbl & Smetana, 2004). NEJ: Rebild Bakker (P. Hammond).
- 119 (171). *Atheta* (subgenus *Atheta*) *laevana* (Mulsant & Rey, 1852). Arten henføres til *Atheta* subgenus *Dimetrota* Mulsant & Rey, 1873 (jf. Löbl & Smetana, 2004).
- 120 (171). *Atheta* (subgenus *Atheta*) *atramentaria* (Gyllenhal, 1810). Arten henføres til *Atheta* subgenus *Dimetrota* Mulsant & Rey, 1873 (jf. Löbl & Smetana, 2004).
- 120 (167). *Atheta* (subgenus *Atheta*) *liturata* (Stephens, 1832). Arten henføres til *Atheta* subgenus *Tetropla* Mulsant & Rey, 1874 (jf. Löbl & Smetana, 2004).
- 120 (167). *Atheta nigricornis* (Thomson, 1852). Arten skal benævnes *vaga* (Heer, 1839) (jf. Löbl & Smetana, 2004).
- 120 (167). *Atheta harwoodi* Will. Også i **B** (V. Mahler).
- 120 (170). Subgenus *Plataraea* Thomson, 1858. Underslægten regnes som selvstændig slægt (jf. Löbl & Smetana, 2004).
- 120 (167). *Atheta nigrifulva* (Gravenhorst, 1802). Arten henføres til *Atheta* subgenus *Tetropla* Mulsant & Rey, 1874 (jf. Löbl & Smetana, 2004).
- 120 (170). *Atheta excellens* (Kr.). NEJ: Tofte Skov (Elleskoven), 1 eks. 4.9.2005, sigtet af vildsvinegødning i ellesump (J. Pedersen).
- 120 (164). *Anopleta* Mulsant & Rey, 1873. Årstallet ændres til 1874, og slægten regnes som underslægt til *Atheta* Thomson, 1858 (jf. Löbl & Smetana, 2004).
- 120 (164). Arterne *Anopleta corvina* (Thomson, 1856) og *A. sodermanni* (Bernhauer, 1831) henføres til *Atheta* subgenus *Anopleta* Mulsant & Rey, 1874, og autornavnet for sidstnævnte skal være Bernhauer, 1931 (jf. Löbl & Smetana, 2004).
- 120 (164). *Anopleta nitella* (Brundin, 1948) (Mahler, 1987; *Atheta n.*). Arten henføres til *Atheta* subgenus *Microdota* Mulsant & Rey, 1874, og autornavnet skal være Brundin, 1948 (jf. Löbl & Smetana, 2004).
- 120 (164). *Atheta sodermanni* Bernh. (*Anopleta s.*). NEJ: Tofte Skov (Elleskoven), 2 eks. 25.5.2005, i hønsemøg udlagt i granskov (J. Pedersen).
- 121 (159). *Pycnota paradoxa* (Muls. & Rey). NWJ: Stubbergård Sø (J. Pedersen).
- 121 (173). *Pachyatheta cribrata* (Kraatz, 1856). NEJ: Tofte Skov (Bønderskoven) (J. Pedersen).
- 121 (175). *Thamiaraea hospita* (Märk.). EJ: Sønder Stenderup (O. Vagtholm-Jensen). NEJ: Tofte Skov (Elleskoven) (J. Pedersen).
- 122 (156). *Myrmecocephalus concinna* (Erichson, 1839) (Hansen et al., 1993; *Falagrioma c.*). Arten skal benævnes *concinus* (Erichson, 1839) (jf. Löbl & Smetana, 2004). SZ: Ringsted, 1 eks. 16.8.2005, i gærende bladbukke (J. Pedersen).
- 122 (176). *Zyras humeralis* (Grav.). I **B** også efter 1960 (J. Pedersen).
- 123 (180). *Pseudomicrodota jelineki* (Krasa, 1914) (Jørum et al., 2002). Arten skal benævnes *pagannettii* (Bernhauer, 1909) (jf. Löbl & Smetana, 2004).

- 123 (150). *Gyrophæna gentilis* Er. I **B** også efter 1960 (V. Mahler).
- 123 (150). *Gyrophæna munsteri* Strand. NWZ: Ulkerup Skov (K. Arevad). B: Døndal (V. Mahler). Ny for **NWZ** og **B**.
- 123 (151). *Gyrophæna boleti* (L.). B: Bastemose, i antal 30.5.2005, på *Fomitopsis pinicola* på granstubbe (J. Pedersen); Døndal, 1 eks. 23.6.2005, i *Polyporus squamosus* (V. Mahler). Ny for **B**.
- 123 (152). *Placusa pumilio* (Grav.). EJ: Sønder Stenderup (O. Vagtholm-Jensen).
- 124 (148). *Holobus flavicornis* (Lac.). NEJ: Tofte Skov (Bønderskoven) (Thorkild Munk leg., J. Pedersen det., coll. Z. M.). B: Krakken (V. Mahler). Ny for **NEJ** og **B**.
- *124 (149). *Oligota inexpectata* Williams (Fig. 6) (efter *parva*). Arten er fundet i Danmark. **LFM**: Rødbyhavn, 1 eks. 27.7.2005, sigtet af mos og planterødder på stenet bund på nedlagt baneteræn (H. Liljehult).
- Arten er i 1994 beskrevet fra Schweiz og er siden fundet i Østrig, Tyskland (Niedersachsen) og Finland. Det er antagelig en adventivart, der ikke oprindelig er hjemmehørende i Europa, og den er sandsynligvis under spredning.
- Den kan indføres i bestemmelsesnøglen i "Danmarks Fauna" (V. Hansen, 1954) ved på side 21 at erstatte nøglens punkt 3 og 4, linje 5-17 for oven, med følgende:
3. 4. frie rygled ikke længere end 3., 5. frie rygled tydeligt længere end 4 3a.
 – 4. frie rygled tydeligt længere end 3., 5. frie rygled ikke længere end 4 5.
 3a. 5. frie rygled omtrent dobbelt så langt som 4., fortil mørkt, over den bageste halvdel tydeligt afgrænset rødgul. Følehornskøllen ret skarpt 3-leddet, idet 7. led ikke eller næppe er bredere end 6. Længde 0,9-1,0 mm 4. *parva*.
 – 5. frie rygled ikke dobbelt så langt som 4., ikke tydeligt tvefarvet 4.
 4. Større, 1,1-1,4 mm, og bredere. Sortbrun, vingedækker og bagkropsspids lysere, følehorn og ben brungule, de første sortbrune mod spidsen. Følehornenes 7. led tydeligt bredere end 6., dannende en overgang til den 3-leddede kølle. ♂: Penis normal, uden ventralvedhæng 3. *inflata*.
 – Mindre, 0,9-1,0 mm, og smallere. Kroppen sort, følehorn og ben sortbrune, de første kun lidt lysere mod roden. Følehornskøllen ret tydeligt 3-leddet, idet 7. led kun er lidt bredere end 6. ♂: Penis set fra neden med asymmetrisk ventralvedhæng (Fig. 7) 4a. *inexpectata*.
- O. inexpectata* kan på grund af sin ringe størrelse og mørke farve kun forveksles med *O. pumilio*, *O. pusillima* og *O. picipes*, men adskilles fra dem på den meget mørke farve på krop, ben og følehorn, den 3-leddede følehornskølle og bagkropsleddenes indbyrdes længde. Hos ♂ er bagranden af 6. frie bugled (8. sternit) næsten lige afstudet og penis meget karakteristisk. Hos ♀ er spermatheca ikke sklerotiseret, og bagranden af 6. frie bugled er rundet.
- 124 (145). *Cypha imitator* (Luze, 1902). Arten skal benævnes *aprilis* (Rey, 1882) (jf. Löbl & Smetana, 2004).
- 124 (146). *Cypha discoidea* (Er.). NEJ: stranden ud for Tofte Skov (J. Pedersen).

LUCANIDAE

- 125 (339). *Sinodendron* Schneider, 1791. Autornavnet skal være Hellwig, 1792 (jf. Löbl & Smetana, 2006).
- 125 (338). *Dorcus* MacLeay, 1819. Slægten henføres til særskilt underfamilie, Dorcinae Parry, 1864, efter *Lucanus* (jf. Löbl & Smetana, 2006).
- 125 (338). *Dorcus parallelepipedus* (L.). Artsnavnet skal igen være *parallelepipedus* (Linnaeus, 1758) (jf. Löbl & Smetana, 2006).

TROGIDAE

- 125 (333). *Trox scaber* (L.). Også i **NWJ** (Hans Skov leg., S. Tolsgaard det., coll., N. M.) og **NEJ** (J. Pedersen).



Fig. 6. *Oligota inexpectata* Will., ca. 0,9 mm.

GEOTRUPIDAE

125 (326). Bolboceratinae Mulsant, 1842. Underfamilien regnes for selvstændig familie, Bolboceratidae Mulsant, 1842 (jf. Löbl & Smetana, 2006).

125 (326). *Odonteus* Samouelle, 1819. Slægten tilhører tribus Bolboceratini Mulsant, 1842 (jf. Löbl & Smetana, 2006).

125 (327). *Geotrupes* Latreille, 1797. Slægten tilhører tribus Geotrupini Latreille, 1802 (jf. Löbl & Smetana, 2006).

125 (327). *Geotrupes stercorosus* (Scriba, 1791). Arten henføres til slægten *Anoplotrupes* Jekel, 1866 inden for tribus Geotrupini (jf. Löbl & Smetana, 2006).

125 (327). *Geotrupes vernalis* (Linnaeus, 1758). Arten henføres til slægten *Trypocopriss* Motschulsky, 1860 inden for tribus Geotrupini (jf. Löbl & Smetana, 2006).

125 (327). *Typhaeus* Leach, 1815. Slægten tilhører tribus Chromogeotrupini Zunino, 1984 (jf. Löbl & Smetana, 2006).

SCARABAEIDAE

125 (333). Aegialiini Lacordaire, 1856. Triben regnes for selvstændig underfamilie Aegialiinae Laporte, 1840 (jf. Löbl & Smetana, 2006).

126 (328). *Aphodius putridus* (Geoffroy, 1785). Artsnavnet skal være *arenarius* (Olivier, 1789) (jf. Löbl & Smetana, 2006).

126 (328). *Aphodius equestris* (Panzer, 1798). Artsnavnet skal igen være *sticticus* (Panzer, 1798) (jf. Löbl & Smetana, 2006).

126 (329). *Aphodius conspurcatus* (L.). NEJ: Tofte Skov (Bøgebakken) (J. Pedersen, H. Liljehult).

126 (329). *Aphodius paykulli* Bedel. NEJ: Tofte Skov (Engskoven) (J. Pedersen).

126 (329). *Aphodius obliteratedus* Panz. Autornavnet skal være Sturm, 1823 (jf. Löbl & Smetana, 2006).

126 (330). *Aphodius uliginosus* (Hardy, 1847). Artsnavnet skal igen være *fasciatus* Olivier, 1789 (jf. Löbl & Smetana, 2006).

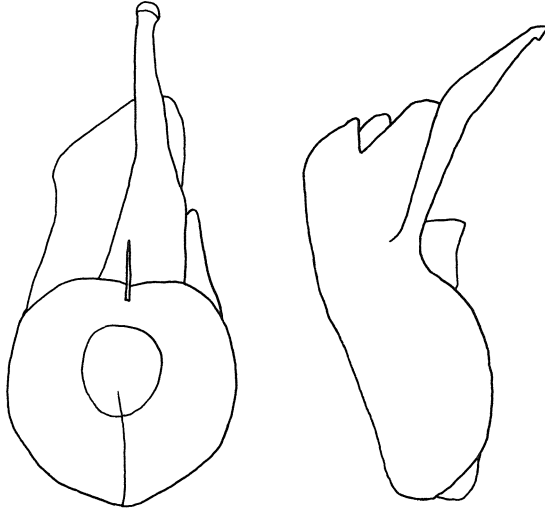


Fig. 7. *Oligota inexpectata*, aedeagus set fra oven og fra siden.

126 (331/332). Arterne *Heptaulacus sus* (Herbst, 1783) og *H. villosus* (Gyllenhal, 1806) henføres til slægten *Euheptaulacus* Dellacasa, 1983 (jf. Löbl & Smetana, 2006).

127 (332). *Psammodius sulcicollis* (Illiger, 1802). Artsnavnet skal igen være *asper* (Fabricius, 1775) (jf. Löbl & Smetana, 2006).

127 (326). *Caccobius* Thomson, 1859 og *Onthophagus* Latreille, 1802. Slægterne henregnes til tribus Onthophagini Burmeister, 1846 (jf. Löbl & Smetana, 2006).

127 (326). *Onthophagus vacca* (L.). NWZ: Ved Røsnæsgården, i stort antal 11.6.2005, på solåbne bakker i kogødning (P. Jørum).

127 (334). *Amphimallon* Berthold, 1827. Autornavnet skal være Latreille, 1825, og slægten henregnes til tribus Rhizotrogini Burmeister, 1855 (jf. Löbl & Smetana, 2006).

127 (334). *Amphimallon ochraceum* (Knoch) (*fallenii* Gyll.). EJ: Øvre Endelave (S. Tolsgaard leg., J. Pedersen det., coll. N. M.).

127 (333). Sericini Hope, 1837. Autornavnet skal være Kirby, 1837, og triben regnes for selvstændig underfamilie, Sericinae Kirby, 1837 (jf. Löbl & Smetana, 2006).

128 (333). *Maladera* Mulsant, 1871. Autornavnet skal være Mulsant & Rey, 1871 (jf. Löbl & Smetana, 2006).

128 (335). *Hoplia farinosa* (Linnaeus, 1761). Artsnavnet skal være *philanthus* (Fuessly, 1775) (*farinosa* auct., nec Linnaeus, 1761) (jf. Löbl & Smetana, 2006).

128 (335). Anomalini Mulsant & Rey, 1842. Autornavnet skal være Mulsant, 1842 (jf. Löbl & Smetana, 2006).

128 (335). *Anomala* Leach, 1819. Autornavnet skal være Samouelle, 1819 (jf. Löbl & Smetana, 2006).

128 (336). Oryctini Mulsant & Rey, 1842. Autornavnet skal være Mulsant, 1842 (jf. Löbl & Smetana, 2006).

128 (337). *Trichius zonatus* Germar, 1794. (Jørum et al., 2002). Artsnavnet skal være *rosaceus* (Voet, 1769) (jf. Löbl & Smetana, 2006).

HELOPHORIDAE

129 (63). *Helophorus grandis* Ill. (Mahler, 1987). I **B** også efter 1960 (Mg. Hansen leg. et coll., J. Pedersen det.).

129 (64). *Helophorus granularis* (L.) (jf. Mahler, 1987). I nyere tid også NEJ: Tofte Skov (Elleskoven) (J. Pedersen).

HYDROPHILIDAE

130 (69). *Berosus fulvus* Kuw. (Hansen et al., 1992). SZ: Omø, i antal 10.6.2005 (P. Jørum). Første fund fra **SZ** efter 1900.

131 (68). *Enochrus halophilus* (Bedel) (Hansen, 1988). F: Wedellsborg (P. Jørum).

131 (68). *Enochrus testaceus* (Fabr.). I **NEJ** også efter 1960 (J. Pedersen).

131 (69). *Hydrophilus piceus* (L.). F: Sprogø (P. Jørum).

131 (65). *Ceryon laminatus* Sharp. LFM: Mandemarke (Ole Karsholt leg., J. Pedersen det., coll. Z. M.).

HISTERIDAE

134 (197). *Margarinotus striola* (Sahlb.). Også i **B** (V. Mahler).

134 (197). *Margarinotus merdarius* (Hoffm.). Også i **B** (Mg. Hansen).

134 (198). *Margarinotus marginatus* (Er.). Også i **NWJ** (J. Pedersen).

135 (197). *Cylistix lineare* (Erichson, 1834) (*Platysoma* L.) (Mahler, 1987; *Cylister* L.). Arten henføres igen til slægten *Platysoma* Leach, 1817 og benævnes *P. lineare* Erichson, 1834 (jf. Löbl & Smetana, 2004).

135 (197). *Cylistix angustata* (Hoffmann, 1803) (*Platysoma angustatum*) (Hansen et al., 1990; *Cylister a.*). Arten henføres igen til slægten *Platysoma* Leach, 1817 og benævnes *P. angustatum* (Hoffmann, 1803) (jf. Löbl & Smetana, 2004).

135 (197). *Hololepta plana* (Sulzer) (Hansen, Kristensen et al., 1991). LFM: Rødbyhavn (J. Pedersen).

135 (199). Hetaeriinae Mars. Underfamilien skal benævnes Haeteriinae Marseul, 1857 (jf. Löbl & Smetana, 2004).

135 (199). *Hetaerius* Erichson, 1834. Slægtsnavnet skal være *Haeterius* Dejean, 1834 (jf. Löbl & Smetana, 2004).

CLAMBIDAE

135 (82). *Clambus punctulum* (Beck). Også i **B** (V. Mahler).

135 (82). *Clambus simsoni* Blackb. (Pedersen et al., 2003). SZ: Ringsted, 2 eks. 16.8.2005, i gærende bladbukke (J. Pedersen).

SCIRTIDAE

136 (231). *Prionocyphon serricornis* (Müll.). LFM: Mandemarke (Ole Karsholt leg., J. Pedersen det., coll. Z. M.).

DASCILLIDAE

136 (232). *Dascillus* Latreille, 1796. Årstallet ændres til 1797, og slægten henregnes til tribus Dascillini Guérin-Méneville, 1843 (jf. Löbl & Smetana, 2006).

136 (232). *Dascillus cervinus* (L.) (jf. Hansen, Kristensen et al., 1991). I nyere tid også B: Slotslyngen (P. Jørum).

BUPRESTIDAE

137 (227). *Oxypteris* Kirby, 1837. Slægtsnavnet skal igen være *Melanophila* Eschscholtz, 1829, og slægten henregnes til tribus Melanophilini Bedel, 1921 (jf. Löbl & Smetana, 2006).

137 (228). *Agrilus cyanescens* Ratz. NEZ: Brønshøj (Verner Michelsen leg., Ole Martin det., coll. Z. M.).

137 (229). Trachyini Laporte de Castelnau, 1835. Tribusnavnet skal være Trachysini Laporte de Castelnau, 1835 (jf. Löbl & Smetana, 2006).

137 (229). *Trachys minutus* (Linnaeus, 1758). Artsnavnet ændres til *minuta* (Linnaeus, 1758) (jf. Löbl & Smetana, 2006).

137 (229). *Trachys scrobiculatus* Kiesenwetter, 1857. Artsnavnet ændres til *scrobiculata* Kiesenwetter, 1857 (jf. Löbl & Smetana, 2006).

137 (229). *Habroloma nana* (Paykull, 1799). Artsnavnet ændres til *nanum* (Paykull, 1799) (jf. Löbl & Smetana, 2006).

BYRRHIDAE

137 (240). *Simplocaria* Stephens, 1830. Årstallet ændres til 1829, og slægten henregnes til tribus Simplocariini Mulsant & Rey, 1869 (jf. Löbl & Smetana, 2006).

138 (240). *Morychus* Erichson, 1846. Årstallet ændres til 1847, og slægten henregnes til tribus Morychini El Moursy, 1961 (jf. Löbl & Smetana, 2006).

138 (241). *Cytilus* Erichson, 1846, *Byrrhus* Linnaeus, 1767 og *Porcinolus* Mulsant & Rey, 1869. Slægterne henregnes til tribus Byrrhini Latreille, 1804, og i førstnævnte slægt ændres årstallet til 1847 (jf. Löbl & Smetana, 2006).

138 (241). *Cytilus auricomus* (Duftschmid, 1825) anses af Jaeger & Pütz (2006) som synonym til *C. sericeus* Forster, 1771, hvilket også er fulgt af Böhme (2005). Da de to taxa adskiller sig tydeligt fra hinanden, og da de har forskelligt habitatvalg, har vi imidlertid valgt at opretholde dem som selvstændige arter.

138 (241). *Chaetophora* Kirby & Spence, 1823 og *Curimopsis* Ganglbauer, 1902. Slægterne henregnes til tribus Syncalyptini Mulsant & Rey, 1869 (jf. Löbl & Smetana, 2006), og i førstnævnte slægt ændres årstallet til 1817 (jf. Löbl & Smetana, 2006).

ELMIDAE

138 (234). Efter underfamilien Elminae tilføjes tribus Elmini Curtis, 1830 (jf. Löbl & Smetana, 2006).

HETEROCERIDAE

139 (235). Efter underfamilien Heterocerinae tilføjes tribus Heterocerini MacLeay, 1825 (jf. Löbl & Smetana, 2006).

139 (235/236). Arterne *Heterocerus hispidulus* Kiesenwetter, 1843, *H. intermedius* Kiesenwetter, 1843 og *H. aureolus* (Schjødte, 1866) henføres til slægten *Augyles* Schjødte, 1866 samt til tribus Augylini Pacheco, 1964 og benævnes hhv. *A. hispidulus* (Kiesenwetter, 1843), *A. intermedius* (Kiesenwetter, 1843) og *A. aureolus* (Schjødte, 1866) (jf. Löbl & Smetana, 2006).

PSEPHENIDAE

139 (232). *Eubria* Germar, 1818. Autornavnet skal være Latreille, 1829, og arten benævnes *palustris* (Germar, 1818) (jf. Löbl & Smetana, 2006).

ELATERIDAE

141 (218). *Cidnopus aeruginosus* (Oliv.). Også i **B** (J. Pedersen).

141 (220). *Anostirus castaneus* (L.). WJ: Gødding Skov (O. Vagtholm-Jensen). Ny for **WJ**.

CANTHARIDAE

146 (204). *Malthodes dispar* (Germ.). F: NV. for Åsum (Lungs Grave), i antal 30.6.2005 og senere, ketsjet på kæmpebalsamin (J. Runge). Første fund fra **F** efter 1960.

DERMESTIDAE

147 (239). *Trogoderma angustum* (Sol.) (Bangsholt, 1981). F: Odense C, 2 levende eks. samt en del døde eks. 12.7.2005 i vindue i ældre byhus (J. Runge). Ny for **F**.

147 (239). *Anthrenus verbasci* (L.). F: Tørnbjerg; NV. for Åsum (Lungs Grave) (begge J. Runge). Ny for **F**.

ANOBIIDAE

150 (301). *Dorcatoma robusta* Strand (Hansen et al., 1998). NEZ: Allerød (Kattehale Mose), 1 eks. 18.6.2005, på hasselbusk (K. Arevad).

CLERIDAE

151 (209). *Tillus elongatus* (L.). I **B** også efter 1960 (V. Mahler).

151 (210). *Korynetes caeruleus* (Deg.). Også i **B** (J. Pedersen).

MELYRIDAE

152 (207). *Paratinus femoralis* (Er.). B: Sorthat, 1978 (Mg. Hansen).

BRACHYPTERIDAE

153 (244). *Heterhelus scutellaris* (Heer.). Også i **B** (J. Pedersen).

NITIDULIDAE

153 (250). *Epuraea melina* Er. I **EJ** også efter 1960 (O. Vagtholm-Jensen).

154 (250). *Epuraea deleta* Er. B: Døndal (V. Mahler).

154 (246). *Meligethes matronalis* Aud. & Sporn. (Hansen et al., 1992: *subaeneus* Sturm). SZ: Omø. B: BølsHAVN (begge fund P. Jørum). Ny for **B**.

155 (248). *Meligethes lugubris* Sturm. WJ: Bindeballe (O. Vagtholm-Jensen). Ny for **WJ**.

155 (249). *Nitidula bipunctata* (L.). Efter 1900 også i **B** (J. Pedersen).

155 (249). *Nitidula rufipes* (L.) (jf. Hansen, Kristensen et al., 1991). I nyere tid også B: Raghammer Odde (J. Pedersen, P. Jørum, V. Mahler). Første fund fra **B** efter 1900.

155 (249). *Nitidula carnaria* (Schall.) (jf. Hansen, Kristensen et al., 1991). I nyere tid også B: Raghammer Odde (J. Pedersen, P. Jørum, V. Mahler,). Første fund fra B efter 1960.

155 (253). *Amphotis marginata* (Fabr.). EJ: Haraldskær (Haraldskær Skov) (O. Vagtholm-Jensen).

MONOTOMIDAE

156 (256). *Rhizophagus perforatus* Er. B: Rø (Spellingemosen) (V. Mahler). Ny for B.

SILVANIDAE

157 (258). *Ahasverus advena* (Waldl). SZ: Ringsted (J. Pedersen).

157 (258). *Silvanus bidentatus* (Fabr.). F: Frydenborg Skov. LFM: Rødbyhavn (begge fund P. Jørum).

157 (258). *Silvanus unidentatus* (Oliv.). LFM: Rødbyhavn (J. Pedersen). Ny for LFM.

157 (259). *Uleiota planata* (L.). F: Wedellsborg (P. Jørum).

CUCUJIDAE

158 (259). *Pediacus dermestoides* (Fabr.). EJ: Sønder Stenderup, i antal bl.a. 26.5.2005, på udlagt klud med rødvinseddike, senere også iagttaget under saftig bark af fældede ege andre steder i skoven. Arten forekom i selskab med bl.a. *Thamiaraea hospita*, *Placusa pumilio*, *Epuraea guttata*, *Epuraea melina*, *Cryptarcha undata*, *Silvanus bidentatus* og *Henoticus serratus* (O. Vagtholm-Jensen). Ny for EJ.

LAEMOPHLOEIDAE

158 (260). *Cryptolestes ferrugineus* (Steph.). NEJ: Tofte Skov (Bøgebakken) (J. Pedersen).

PHALACRIDAE

158 (271). *Phalacrus fimetarius* (Fabr.) (Bangsholt, 1981: *brisouti* Rye). F: Knudshoved (J. Runge).

158 (272). *Olibrus bauduerei* Flach. LFM: Gedser (J. Pedersen).

CRYPTOPHAGIDAE

159 (262). *Telmatophilus brevicollis* Aubé (Hansen et al., 1997). F: Odense Å ved Skt. Klemens (J. Runge).

159 (266). *Cryptophagus falcozi* Roub. LFM: Holmeskov Dyrehave, 4 eks. 18.10.2005, sigtet af blade langs liggende, svampebesat træstamme (J. Pedersen).

160 (268). *Atomaria nigriventris* Steph. EJ: Haraldskær, 1 eks. 31.1.2005, sigtet af smuld etc. omkring svampebevokset poppelstub. WJ: Engelsholm (Engelsholm Skov), 1 eks. 19.10.2005, sigtet ved skimlet trærod (begge fund O. Vagtholm-Jensen). Ny for WJ.

160 (268). *Atomaria strandi* Johns. (*pulchra* Er.). SZ: Ringsted (J. Pedersen).

160 (269). *Atomaria rhenana* Kr. Også i NEJ (J. Pedersen).

161 (270). *Atomaria peltata* Kr. SZ: Ringsted (J. Pedersen).

161 (270). *Atomaria morio* Kol. NEJ: Tofte Skov (Bøgebakken) (J. Pedersen).

161 (271). *Atomaria rubricollis* Bris. NEJ: Tofte Skov, 1 eks. 23.5.2005, i hjortegødning (Knarmod) og 1 eks. 25.5.2005, i hønsemøg udlagt i granskov (Elleskoven) (J. Pedersen).

161 (271). *Ootyplus globosus* (Waltl). NEJ: Tofte Skov (Toftgården) (J. Pedersen).

LANGURIIDAE

161 (262). *Cryptophilus integer* (Heer). (Pedersen et al., 2003). SZ: Ringsted, 2 eks. 16.8.2005, i gærende bladbunke (J. Pedersen). Ny for **SZ**.

BIPHYLLIDAE

162 (262). *Diplocoelus fagi* Guer. NEZ: Farum Lillevang, 22.9.2005, på svamp (*Pleurotus ostreatus*) på væltet bøg; Ostrup Kobbøl, 12.10.2005, på svamp (*Griphola frondosa*) ved foden af gammel eg (begge fund K. Arevad).

COCCINELLIDAE

163 (286). *Rhyzobius chrysomeloides* (Hbst.) (Hansen, Jørum et al., 1991). LFM: Gedser, 1 eks. 9.9.2005, banket af gyvelbuske (J. Pedersen). Ny for **LFM**.

164 (287). *Scymnus rubromaculatus* (Gze.) (Hansen et al., 1998). SZ: Ringsted, 1 eks. 16.8.2005, sigtet af havekompost (J. Pedersen). Ny for **SZ**.

164 (287). *Nephus limonii* (Donisth.). NEJ: stranden ud for Tofte Skov (J. Pedersen, H. Liljehult).

165 (289). *Myrrha octodecimguttata* (L.). LFM: Mandemarke (Ole Karsholt leg., J. Pedersen det., coll. Z. M.).

CORTICARIIDAE

167 (275). *Thes bergrothi* (Rtt.). I **B** også efter 1960 (J. Pedersen, V. Mahler).

168 (278). *Corticaria abietorum* Motsch. NEJ: Tofte Skov (Engskoven) (J. Pedersen).

MYCETOPHAGIDAE

168 (280). *Mycetophagus fulvicollis* Fabr. NEZ: Dyrehave ved Ryegård, 1 eks. 24.3.2005, under svampet bøgebark (O. Mehl). Arten var herhjemme ikke fundet i 120 år. Første fund fra **NEZ** efter 1900.

168 (280). *Litargus connexus* (Geoffr.). EJ: Brattingsborg Skov (S. Tolsgaard leg., coll. N. M.). NEJ: Tofte Skov (Gammel Enge) (J. Pedersen).

MELANDRYIDAE

171 (317). *Melandrya barbata* (Fabr.). NEZ: Dyrehave ved Ryegård, 3 eks. (larver) 16.3.2005, klækket medio april 2005, af svampet, fugtigt bøgeved (O. Mehl). Ny for **NEZ**.

MORDELLIDAE

171 (312). *Mordellistena weisei* Schil. (Pedersen & Vagtholm-Jensen, 2005). LFM: Rødbyhavn, i antal i perioden 3.-27.7.2005, ketsjet af *Artemisia* og andre blomstrende urter (J. Pedersen). 2. danske lokalitet. Ny for **LFM**.

171 (313). *Mordellistena acuticollis* Schil. (Pedersen & Vagtholm-Jensen, 2005). LFM: Rødbyhavn, i antal i perioden 3.-17.8.2005, ketsjet af *Artemisia vulgaris* og andre blomstrende urter (J. Pedersen, H. Liljehult, G. Pritzl); Gedser, 4. eks. 17.7.2005, banket af *Artemisia campestris* (J. Pedersen).

RIPIPHORIDAE

172 (310). *Metoeucus paradoxus* (L.). SZ: Ringsted (B. Jonsén). B: Saltuna (Mg. Hansen).

ZOPHERIDAE

(Colydiidae)

172 (281). *Colydium elongatum* (Fabr.). LFM: Krenkerup Haveskov, 1 eks. 17.6.2005. under løs bark på liggende bøgestamme (J. Runge).

TENEBRIONIDAE

173 (324). *Tribolium castaneum* (Hbst.). SZ: Ringsted (J. Pedersen).

173 (320). *Blaps lethifera* Marsh. (jf. Hansen et al., 1998). I nyere tid også NWZ: Nekselø, 1988 (Mg. Hansen).

174 (318). *Hymenalia ruftipes* (Fabr.). LFM: Busene (Møns Fyr), 1 eks. 30.7.2005, i lysfælde (Ole Karsholt leg., J. Pedersen det., coll. Z. M.). Ny for **LFM**.

174 (321). *Phaleria cadaverina* (Fabr.). EJ: Øvre Endelave (S. Tolsgaard leg., coll. N. M.).

174 (323). *Corticeus unicolor* Pill. & Mitt. F: Hollufgård (Glisholm) (J. Runge).

175 (322). *Alphitophagus bifasciatus* (Say). SZ: Ringsted. B: Risegård (begge fund J. Pedersen).

OEDEMERIDAE

175 (304). *Chrysanthia nigricornis* (Westh.). WJ: Henne Strand (P. Hammond). SZ: Vordingborg (J. Pedersen).

175 (304). *Nacerdes melanura* (L.). I **B** også efter 1960 (J. Pedersen).

MELOIDAE

176 (310). *Meloe violaceus* Marsh. (jf. Hansen et al., 1995). I nyere tid også EJ: Sønderkov ved Barrit. F: Wedellsborg (begge fund P. Jørum).

SALPINGIDAE

177 (306). *Sphaeriestes reyi* (Abeille). B: Raghhammer Odde, i antal 26.6.2005 på træer og buske med døde grene, især på lave pilebuske. Vegetationen i området var mange steder afsvedet af brande forårsaget af militærets sprængninger, hvilket antagelig begunstiger arten, der ofte er fundet på brandskadede træer (P. Jørum, V. Mahler, J. Pedersen). Ny for **B**.

ANTHICIDAE

177 (309). *Anthicus tobias* Mars. (V. Hansen, 1970). F: Wedellsborg, 1 eks. 3.8.2005, ketsjet ved stranden (P. Jørum); syd for Davinde, 1 eks. 9.10.2005, sigtet i savsmuld ved savværk (J. Runge). SZ: Vordingborg, i antal 23.10.2005, i gammel gærende havekompost (H. Liljhult). Ny for **SZ**.

CERAMBYCIDAE

179 (340). *Spondylis buprestoides* (L.). SZ: Feddet ved Præstø (Per Hoffmann Olsen leg., J. Pedersen det.). Ny for **SZ**.

179 (342). *Rhagium inquisitor* (L.). NEJ: Tofte Skov (Toftgården) (H. Liljhult).

180 (343). *Acmaeops collaris* (L.). Arten henføres til slægten *Dinoptera* Mulsant, 1863 (jf. Böhme, 2005).

180 (344). *Anoplodera livida* (Fabr.). Arten henføres til slægten *Pseudovadonia* Lobanov, Danilevsky & Murzin 1981 (jf. Böhme, 2005).

180 (344/345). Arterne *Anoplodera scutellata* (Fabr.), *A. rubra* (L.) og *A. maculicornis* (Deg.) henføres til slægten *Corymbia* Des Gozis, 1886 (jf. Böhme, 2005).

*180 (344). *Corymbia cordigera* (Fuessly.) (Fig. 8) (efter *maculicornis*). Arten er fundet i Danmark. **LFM:** Rødbyhavn, i perioden 2.-27.7.2005 fandtes arten enkeltvis eller fåtalligt på mange forskellige blomstrende urter (i alt ca. 20 eks.) på det nedlagte baneterræn, der nu henligger som ruderat (H. Liljehult, J. Pedersen, G. Pritzl). Fundet af denne, næsten udelukkende sydeuropæiske art i Danmark er meget overraskende, ikke mindst fordi der blev fundet så mange eksemplarer i hele juli måned, at det tyder på at arten faktisk yngler på lokaliteten. Det er en meget varmekrævende art der har sin hovedudbredelse i Middelhavslandene, hvor den er ganske udbredt og ret almindelig. Der er enkelte gamle fund af arten fra Belgien, Slovakiet og Sydtykland, men det er muligt at disse fund repræsenterer tilfældigt indslæbte individer. Arten angives at yngle i mere eller mindre møre, underjordiske dele af mange forskellige løvtræer, fx eg, bøg, tjørn og poppel; den er mindst 2 år om sin udvikling. Denne levevis tyder på at arten formodentlig yngler i de, oftest helt nedgravede, gamle jernbanetræsveller som Rødbyhavn-lokaliteten er særlig rig på.

Da der synes at være uafklarede og vage grænser for slægtsopfattelsen i tribus Lepturini, benyttes den af Böhme, 2005, anvendte nomenklatur, hvilket medfører at de danske arter i slægten *Anoplodera* Mulsant, 1839 består af i alt 4 slægter (jf. ovenfor og nedenfor).

Den følgende nøgle erstatter kun delvis bestemmelsesnøglen i "Danmarks Fauna" (V. Hansen, 1966) s. 91 og inkluderer kun de danske arter, inklusive *Corymbia cordigera*.

1. Vingedækkernes spids afrundet, uden udtrukket spidshjørne 2.
– Vingedækkernes spids afstudet eller indbugtet, deres yderste spidshjørne spidsvinklet fremtrædende 3.
2. Tindingerne korte og rundede *Pseudovadonia livida*.
– Tindingerne skarpt vinklede, udtrukket i en kort spids *Anoplodera sexguttata*.
3. Pronotum hvælvet, uden sidevulster *Anastrangalia sanguinolenta*.
– Pronotum svagt afladet og med tydelige, mere eller mindre kraftige sidevulster 4.
4. Vingedækkerne, ben og følehorn ensfarvet sorte *Corymbia scutellata*.
– Vingedækkerne med rød og sort farvetegning, i modsat fald ensfarvet gullige eller orange 5.
5. Følehornenes 4.-8. led sorte med lys rod. Gennemsnitlig mindre 7,0-10,5 mm
..... *Corymbia maculicornis*.
– Følehornene ensfarvet sorte. Gennemsnitlig større 10,0-20,0 mm 6.
6. Skinnebenene ensfarvet sorte, vingedækkerne med rød og sort farvetegning
..... *Corymbia cordigera*.
– Skinnebenene gullige, vingedækkerne ensfarvet gullige eller orange *Corymbia rubra*.

C. cordigera ligner ingen af vore andre danske træbukkearter og vil derfor ikke kunne forveksles med nogen af disse.

180 (345). *Anoplodera sanguinolenta* (L.). Arten henføres til slægten *Anastrangalia* Casey, 1924 (jf. Böhme, 2005). Også i **B** (J. Pedersen).

180 (345). *Judolia cerambyciformis* (Schrk.). Arten henføres til slægten *Pachytodes* Pic, 1891 (jf. Böhme, 2005).

180 (346). *Leptura melanura* Linnaeus, 1758. Arten henføres til slægten *Stenurella* Villiers, 1974 og benævnes *S. melanura* (Linnaeus, 1758) (jf. Böhme, 2005).

180 (346). *Leptura nigra* Linnaeus, 1758. Arten henføres til slægten *Stenurella* Villiers, 1974 og benævnes *S. nigra* (Linnaeus, 1758) (jf. Böhme, 2005).

180 (346). *Leptura revestita* Linnaeus, 1758. Arten henføres til slægten *Pedostrangalia* Sokolov, 1897 og benævnes *P. revestita* (Linnaeus, 1758) (jf. Böhme, 2005).

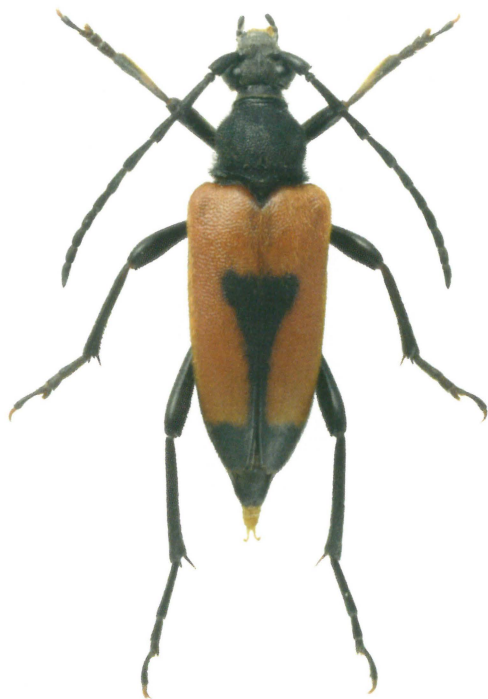


Fig. 8. *Corymbia cordigera* (Fuessly), ca. 16,6 mm.

181 (348). *Poecilium alni* (L.). Arten henføres til slægten *Phymatodes* Mulsant, 1839 (jf. Böhme, 2005).

181 (349). *Xylotrechus rusticus* (L.). NEZ: Kulhuse, 1 eks. 4.8.2004, på lys (Henning Hendriksen leg., J. Pedersen det., coll. Z. M). Arten er i nyere tid ellers kun kendt i få eksemplarer fra Djursland.

181 (350). *Plagionotus arcuatus* (L.). F: Brændegård Skov; Frydenborg Skov (P. Jørum).

CHRYSOMELIDAE

185 (359). *Liliocercis lilii* (Scop.). Også i **B** (Mg. Hansen).

186 (387). *Cassida nobilis* L. Også i **B** (J. Pedersen).

188 (372). *Sermylassa halensis* (L.). Også i **B** (Mg. Hansen).

188 (375). *Longitarsus ochroleucus* (Marsh.) (jf. Hansen et al., 1998). I nyere tid også LFM: Rødbyhavn (J. Pedersen). Første fund fra **LFM** efter 1960.

189 (376). *Longitarsus ganglbaueri* Heikt. (Pedersen & Vagtholm-Jensen, 2005). LFM: Rødbyhavn, i antal i perioden 29.6-15.9.2005, ketsjet af *Senecio viscosa* (J. Pedersen, H. Liljehult, G. Pritzl m.fl.); Gedser, fåtalligt 17.7.2005, banket af *Senecio viscosa* på nedlagt baneterræn (J. Pedersen). NEZ: København S (Kalvebod Brygge), 1 eks. 16.11.2005, sigtet af planterødder på solåben, gruset ruderat (J. Pedersen). Ny for **LFM** og **NEZ**.

189 (378). *Altica lythri* Aubé. F: Hudevad (J. Runge).

190 (384). *Psylliodes chrysocephalus* (L.). Også i **NEJ** (J. Pedersen).

191 (359). *Smaragdina salicina* (Scop.) (jf. Hansen, Kristensen et al., 1991) I nyere tid også NEZ: Ganløse Eged, 1 eks. 15.6.2005, på græs- og urtevegetation på bakke syd for skoven (K. Arevad).



Fig. 9. *Apion malvae* (Fabr.), ca. 2,5 mm.

192 (360). *Cryptocephalus hypochoeridis* (L.) (jf. Hansen et al., 1998). I nyere tid også B: Saltuna, 1 eks. i lysfælde 6.5.1989 (Ernst Vilsund leg., Mg. Hansen det. et coll.). Ny for B.

ANTHRIBIDAE

192 (389). *Enedreytes sepicola* (Fabr.). NEJ: Tofte Skov (Bønderskoven) (J. Pedersen). Første fund fra NEJ efter 1960.

193 (390). *Choragus sheppardi* Kirby. SJ: Halk Hoved (O. Vagtholm-Jensen). F: NV. for Åsum (Lungs Grave) (J. Runge). Første fund fra SJ efter 1960.

BRENTIDAE

194 (452). *Apion flavimanum* Gyll. NEZ: Ganløse Eged (K. Arevad). Ny for NEZ.

*194 (452). *Apion malvae* (Fabr.) (Fig. 9) (efter *rufirostre*). Arten er fundet i Danmark. NEZ: København S (Kalvebod Brygge), i meget stort antal i perioden 22.9.-28.10.2005, på *Malva vulgaris* (J. Pedersen, G. Pritzl, H. Liljehult, P. Jørum). Fundet af denne art i Danmark er ret overraskende, idet den normalt betragtes som en sydlig art. I Nordtyskland regnes den for meget sjælden, og i Sverige er den først for ganske nylig fundet i Sydsåne.

Den udvikler sig i frugten af *Malva* spp., *Lavatera* og *Althaea*.

Den kan indføres i artsgruppenøglen i "Danmarks Fauna" (V. Hansen, 1965) ved på side 373, linie 11 for oven, at ændre "3." til "3a." og herefter indsætte følgende nye nøglepunkt:

- 3a. Vingedækkernes basis, inklusive scutellum, med en trekantet sort tegning. Hoved og pronotum sort, vingedækkerne, ben og følehorn gulrøde. Kun en art (*malvae*) 15. gruppe.
- Vingedækkerne og pronotum ensfarvede 3.

A. malvae ligner ingen af de andre danske *Apion*-arter og vil pga. den karakteristiske farvetegning ikke kunne forveksles med andre af vore arter. Længde 1,8-2,6 mm.



Fig. 10. *Brachyderes lusitanicus* (Fabr.), hun – ca. 13,4 mm.

Fig. 11. *Brachyderes lusitanicus* (Fabr.), han – ca. 14,1 mm.

195 (449). *Apion brevivostre* Hbst. LFM: Rødbyhavn, i antal i perioden 29.6-15.9.2005, ketsjet af *Hypericum* (J. Pedersen, H. Liljehult, G. Pritzl m.fl.). Arten var herhjemme kun kendt fra SJ: Als Nørreskov i 1900 (1 eks.). 2. danske lokalitet. Ny for **LFM**.

CURCULIONIDAE

197 (395). *Polydrusus flavipes* (Deg.). NEJ: Tofte Skov (Bønderskoven) (Thorkild Munk leg., J. Pedersen det., coll Z. M.). B: Paradisbakkerne, 1980 (Mg. Hansen leg et coll., J. Pedersen det.). Første fund i **B** efter 1900.

198 (397). *Brachyderes incanus* (L.). F: Lokaliteten "Agernæs" (jf. Jørum et al., 2002) udgår = *B. lusitanicus*. Arten er således ikke fundet i **F**.

*198 (397). *Brachyderes lusitanicus* (Fabr.) (Fig. 10-11) (efter *incanus*). Arten er fundet i Danmark. F: Agernæs, 1 eks. 24.9.2000 (Otto Buhl) og 1 eks. 29.10.2005 (R. Bygebjerg) begge siddende på hegnspæl ved en fyrrebevoksning, desuden i stort antal flere gange i 2006, bl.a. 25.4., 31.5. og 19.8., banket af fyr (flere samlere).

Arten hører hjemme i Sydeuropa, hvor den forekommer i Spanien, Portugal og Frankrig. Den blev overraskende fundet i Belgien, tæt ved den hollandske grænse, i 1985 og i Holland 1992 (Edzes & Kleukers 1994). Desuden er der fundet et enkelt eksemplar i Tyskland i 1996. Fundet fra Agernæs er det første af arten fra Skandinavien. Arten lever på arter af fyr. Se i øvrigt Bygebjerg og Buhl (2006).

B. lusitanicus kan adskilles fra *B. incanus* ved flg. nøglepunkt, der kan indsættes i "Danmarks Fauna" (V. Hansen 1965) side 64, efter slægtsbeskrivelsen linje 4 for oven:

1. Mindre, 6,0-10,0 mm. Dækvingerne ved basis urandede. Kroppen ret ensartet og ikke særlig tæt beklædt med hvidgrå eller brune, ofte metalskinnende, aflange og tilspidsede skæl..... *incanus*.



Fig. 12. *Tychius brevisculus* Desbr., ca. 2,6 mm.
 Fig. 13. *Gymnetron melas* Boh., ca. 2,5 mm.

- Større, 10,0-15,0 mm. Dækvingerne ved basis med en kraftig, opstående rand. Kroppen uensartet beklædt med runde-ovale, hvidlige, ofte metalskinnende skæl..... *lusitanicus*.

Arten kan endvidere kendes fra *B. incanus* ved at skælklædningen er tæt på undersiden, og at den på dækvingerne danner en lang hvid sidestribе og en afrundet hvid skulderplet; også selve spidsen af dækvingerne samt et større eller mindre parti langs sømmen er mere eller mindre tæt skælklædt. Hos hunnen findes desuden en hvid længdestribе bagtil på dækvingerne, mellem sidekant og søm.

Hos *Brachyderes*-arterne findes en udtalt kønsdimorfi, idet hannen er langt smallere end hunnen. Hos hunnen (Fig. 10) af *B. lusitanicus* er spidsen af dækvingerne dybt indskårne, så pygidium er delvis udækket, mens hannen (Fig. 11) har simple dækvinger. Hos *B. incanus* er dækvingerne simple hos begge køn.

198 (399). *Sitona gressorius* (Fabr.) (Hansen, Kristensen et al., 1991). SJ: Udbredt (ny lokalitet: Emmerlev Klev, 1992) (Mg. Hansen leg. et coll., J. Pedersen det.).

201 (413). *Acalles camelus* (F.). F: Tankefuld (J. Runge).

203 (430). *Phytobius leucogaster* (Marsh.). I NEZ også efter 1960 (O. Karsholt leg., J. Pedersen det., coll. Z. M.).

204 (420). *Rutidosoma globulus* (Hbst.). NEJ: Tofte Skov (Engskoven) (J. Pedersen).

205 (430). *Ceutorhynchus ignitus* Germ. (V. Hansen, 1973). NEJ: Hvorup (P. Jørum). Ny for NEJ.

205 (430). *Ceutorhynchus sulcicollis* (Payk.). F: Bøgebjerg Strand (J. Runge).

205 (427). *Ceutorhynchus griseus* Bris. Efter 1960 også i NEZ: Jægerspris, 3 eks. 27.6.1972 (jf. Hansen et al. 1990) (P. Jørum).

- 205 (425). *Ceutorhynchus millefolii* Schultze. F: Wedellsborg (P. Jørum).
- 205 (425). *Ceutorhynchus euphorbiae* Bris. F: NV. for Åsum (Lungs Grave) (O. Vagtholm-Jensen). Første fund fra F efter 1960.
- 205 (425). *Ceutorhynchus pallidicornis* Goug. & Bris. F: Pipstorn, 1 eks. 24.4. og 6 eks. 12.5.2005. På blomstrende *Pulmonaria officinalis* (P. Jørum, J. Runge). Første fund fra F efter 1960.
- 206 (421). *Stenocarus ruficornis* (Steph.). I LFM også efter 1900 (H. Liljehult).
- 206 (422). *Stenocarus cardui* (Hbst.). LFM: Rødbyhavn, enkeltvis i perioden 11.-24.8.2005, ved rødderne af *Papaver* (J. Pedersen, G. Pritzl, H. Liljehult).
- 206 (434). *Baris laticollis* (Marsh.). SZ: Agersø; Klinteby Klint (begge P. Jørum).
- 207 (436). *Curculio betulae* (Steph.). B: Sorthat, 1978 (Mg. Hansen). Første fund i B efter 1960.
- 208 (438). *Tychius squamulatus* Gyll. LFM: Lokaliteten "Lendemarke" (jf. Pedersen et al., 2003) udgår = *T. brevisculus*. Arten er således ikke fundet i LFM.
- *208 (443). *Tychius brevisculus* Desbr. (Fig. 12) (efter *squamulatus*). Arten er fundet i Danmark. LFM: Lendemarke, i antal 7.8.2002 (K. Arevad). SZ: Vordingborg, enkeltvis i perioden 19.-23.10.2005 (J. Pedersen, H. Liljehult, G. Pritzl). NEZ: København S (Kalvebod Brygge), 1 eks. 28.10.2005 (J. Pedersen). Alle steder på *Melilotus alba* og *M. officinalis* og i selskab med *Tychius meliloti* og *Apion meliloti*.
- Fundet af arten i Danmark var ventet, da den er udbredt og ret almindelig i Slesvig-Holsten og Skåne. Den er næsten udelukkende knyttet til *Melilotus alba* og *M. officinalis*, hvor den udvikler sig i blomster og frøstanden.
- Arten kan indpasses i bestemmelsesnøglen i "Danmarks Fauna" (V. Hansen, 1965) ved på side 325 i nøglens punkt 7 efter "7 *crassirostris*." at indføre følgende nye nøglepunkt:
- Snuden slankere, ca. 4 gange eller lidt over så lang som bagtil bred7a.
 - 7a. Øjnene meget fladt hvælvede, ikke fremstående. Snuden set fra oven ca. 4 gange så lang som bagtil bred, foran følehornenes indledningssted tydeligt tilsmalnet. Følehornenes 6. og 7. svøbeled tydeligt tværbrede6a. *brevisculus*.
 - Øjnene ret stærkt hvælvede, tydeligt fremstående. Snuden set fra oven over 4 gange så lang som bagtil bred, foran følehornenes indledningssted næsten parallelsidet. Følehornenes 6. og 7. svøbeled ikke tværbrede6. *squamulatus*.
- Tychius brevisculus* vil ved brug af bestemmelsesnøglen i V. Hansen, 1965 nærmest bestemmes til *T. squamulatus*, men kan kendes fra denne ved de i nøglen nævnte nye punkter. Desuden kendes den fra *T. squamulatus* ved at vingedækkernes skæl, især ved vingedækkesømmen, er lidt smallere og knap så tætsiddende. Der ud over er følehornene kortere og køllen ensfarvet lys gulbrun, modsat *T. squamulatus*, hvor køllen er mørkebrun. Endvidere er baglårenes tand noget mindre hos *T. brevisculus*, hvilket kan give en vis lighed med *T. junceus* der dog er helt uden tand på baglårene og desuden har ret stærkt hvælvede øjne og mere rundede sider på vingedækkerne. Længde 2,0-2,8 mm.
- 208 (440). *Mecinus collaris* Germ. NEJ: stranden ud for Tofte Skov (H. Liljehult).
- 208 (441). *Gymnetron beccabungae* (L.). NEJ: Tofte Skov (Tranesig) (H. Liljehult).
- 208 (441). *Gymnetron tetrum* (Fabr.) (Pedersen & Vagtholm-Jensen 2005). LFM: Eksemplaret fra Rødbyhavn 2004, har vist sig at være fejlbestemt = *G. melas*. Arten er således ikke fundet i Danmark.
- *208 (441). *Gymnetron melas* Boh. (Fig. 13) (efter *hispidum*). Arten er fundet i Danmark. LFM: Rødbyhavn, 1 eks. hhv. 7.6.2004 (J. Runge) og 15.9.2005 (P. Jørum leg. et det., V. Mahler & L. Behne affid.), på *Linaria vulgaris* på tør, solåben grusbund på nedlagt baneterræn.
- Arten er kendt fra en del lande i Central- og Sydeuropa, nordligst fra Tyskland og Polen. Den forekommer dog ikke i Nordtyskland, så de danske fund er ret overraskende. Arten lever iflg. Koch (1992) på *Linaria vulgaris*, *L. repens* og – måske især (Wolfgang Ziegler pers. meddl.) – *Chaenorhinum minus*, en art der er ret hyppig på lokaliteten. Larven udvikles i frugtkapslerne.
- Den kan indføres i bestemmelsesnøglen i "Danmarks Fauna" (V. Hansen, 1965) incl. tillæg (Pedersen & Vagtholm-Jensen, 2005) ved på side 345 under nøglepunkt 6a. at erstatte "8a. *te*

trum” med “8a.” og indføre nedenstående nye nøgle. Da *G. melas* let kan forveksles med flere andre *Gymnetron*-arter, især *netum* og *tetrum*, og da begge disse arter forekommer i Nordtyskland og derfor må anses som forventelige i Danmark, er de medtaget i nøglen.

- 8a. Snuden næsten lige og ret lang, hos ♂ ca. så lang som, hos ♀ tydeligt længere end pronotum, groft punkteret og med tydelige længdefurer. Pronotum stærkt tilsmalnet fortil, bagranden ca. 2½ gange så bred som forranden umiddelbart bag hovedet *tetrum*.
- Snuden noget krum og, især hos *melas*, ret kort, hos ♂ tydeligt kortere end, hos ♀ højest så lang som pronotum, fint punkteret, uden eller med yderst svage længdefurer. Pronotum mindre stærkt tilsmalnet fortil, bagranden i det højeste dobbelt så bred som forranden umiddelbart bag hovedet..... 8b.
- 8b. Pronotum tydeligt smallere end vingedækkerne ved disses rod. Fødderne lange, kloleddet 2½ gange så langt som 3. led 9a. *melas*.
- Pronotum ikke tydeligt smallere end vingedækkerne ved disses rod. Fødderne af normal længde, kloleddet højest dobbelt så langt som 3. led *netum*.

G. melas har sort kropsfarve og ret tæt og lang, grå eller gyldenbrun behåring, der især bagtil og på siderne er temmelig stærkt opstående. Vingedækker korte, i det højeste lidt længere end tilsammen brede. Lårene hos begge køn med en meget svag tand, der kan være vanskelig at få øje på. Længde 1,5-2,5 mm. Arten kan overfladisk minde en del om *G. antirrhini*, men kendes let fra denne på snudens form. Fra *G. tetrum* adskilles den, foruden ved nøglekaraktererne, bl.a. ved mindre størrelse. Hos *G. tetrum* er der imidlertid en betydelig størrelsesvariation (1,5-5,5 mm), så små eksemplarer af denne art kan forveksles med *G. melas*. Hanner af de to arter kan dog altid skelnes fra hinanden på forlårenes tand, der hos *G. tetrum*-♂ er meget kraftig og hos *G. melas*-♂ ret svag; derimod er hunnens tand hos begge arter svag. Fra *G. netum* (2,0-3,5 mm) kendes *G. melas* dels ved nøglekaraktererne, dels ved at begge køn hos *G. netum* har en kraftigere lårtand. Desuden er behåringen hos *G. netum* tættere og dækker næsten den mørke grundfarve. *G. tetrum* forekommer i mange af landene syd for os og er ret udbredt i Slesvig-Holsten; den lever på arter af *Verbascum*, især på *V. thapsus*, sjældnere på *Scrophularia auriculata*. Nordgrænsen for *G. netum* ligger noget sydligere, men der foreligger spredte fund fra den sydlige del af Slesvig-Holsten; for *G. netum* angives værtsplanterne at være arter af *Linaria* samt *Kickxia spuria* og *Antirrhinum majus*.

210 (457). *Hylesinus crenatus* (Fabr.). I **WJ** også efter 1960 (O. Vagtholm-Jensen).

211 (460). *Polygraphus polygraphus* (L.). I **B** også efter 1960 (Mg. Hansen).

211 (461). *Xylocleptes bispinus* (Dft.). (Jørum et al., 2002). LFM: Rødbyhavn, i antal bl.a. 17.8 og 24.8.2005, banket af *Clematis vitalba* (J. Pedersen).

211 (460). *Crypturgus hispidulus* Thoms. NEJ: Tofte Skov (Knarmod) (J. Pedersen). Ny for **NEJ**.

212 (456). *Scolytus multistriatus* (Marsh.) (Bangsholt, 1981). LFM: Rødbyhavn (J. Pedersen).

*212 (456). *Scolytus pygmaeus* (Fabr.) (Fig. 14) (efter *laevis*). Arten er fundet i Danmark. **LFM**: Rødbyhavn, i antal 17.8. og 24.8.2005, på og under barken af ret unge, ca. 5-10 cm tykke elme, i selskab med bl.a. *S. laevis* og *S. multistriatus* (J. Pedersen, G. Pritzl, H. Liljehult). Fundet af denne art i Danmark var ventet, da den er kendt fra Nordtyskland og Sverige. Arten regnes dog for sjælden og ret lokal i Slesvig-Holsten, og i Sverige er den vistnok kun fundet på Øland. Den lever i de tyndere grene af svækkede elmetræer eller i de tynde stammer af unge nyopvoksede elme. Muligvis er arten også bærer af elmesygen. Den kan også undtagelsesvis findes ynglende i avnbøg, bøg og kirsebær.

Arten kan indføres i bestemmelsesnøglen i “Danmarks Fauna” (V. Hansen, 1956) ved på s. 11 i nøglens punkt 5, efter “1. *ratzeburgii*.”, at indføje følgende nye nøglepunkt:

- 3. bugleds bagrand uden tydelig knude, 4. bugleds bagrand hos hunnen simpel, hos hannen med en lille (*laevis*) eller kraftig (*pygmaeus*) tværknude.....6a.
- 6a. Vingedækkernes punktrækker, især mod sømmen og siden, ret stærkt fordybede, punkturen i sribemellemrummene næsten lige så kraftig og bred som punktrækkerne. Mindre 1,5-2,5 mm 3a. *pygmaeus*.
- Vingedækkernes punktrækker overalt ret svagt fordybede, punkturen i sribemellemrummene meget svag og meget smallere end punktrækkerne. Større 3,3-4,5 mm 6.



Fig. 14. *Scolytus pygmaeus* (Fabr.), ca. 2,3 mm.

Scolytus pygmaeus vil p.g.a. sin lille størrelse nærmest kun kunne forveksles med *S. rugulosus*, fra hvilken den let kendes ved den simple og spredte punktur på pronotum og ved at vingedækkerne kun er tydeligt behårede bagtil.

Litteratur

- Bangsholt, F. 1975. Fjerde tillæg til "Fortegnelse over Danmarks biller" (Coleoptera). – *Entomologiske Meddelelser* 43: 65-96.
- Bangsholt, F., 1981. Femte tillæg til "Fortegnelse over Danmarks biller" (Coleoptera). – *Entomologiske Meddelelser* 48: 49-103.
- Bygebjerg, R. & O. Buhl, 2006. En population af snudebiller *Brachyderes lusitanicus* (Fabricius, 1781) fundet i Danmark – *Entomologiske Meddelelser* 74: 147-150.
- Böhme, J. (2005): *Die Käfer Mitteleuropas*. Band K. Katalog (Faunistische Übersicht). 2. Auflage. – Elsevier. Spektrum. 515 pp.
- Edzes, H. T. & M. J. C. Kleukers, 1994. *Brachyderes lusitanicus*, een opvallende snuitkever nieuw voor de Nederlandse en Belgische fauna (Coleoptera: Curculionidae). – *Entomologische Berichten*, Amsterdam 54 (11): 212-215.
- Hansen, M., 1988. Syvende tillæg til "Fortegnelse over Danmarks biller" (Coleoptera). – *Entomologiske Meddelelser* 56: 131-155.
- Hansen, M., 1996. Katalog over Danmarks biller (Catalogue of the Coleoptera of Denmark). – *Entomologiske Meddelelser* 64: 1-231.
- Hansen, M., V. Mahler, E. Palm & O. Vagtholm-Jensen, 1990. Ottende tillæg til "Fortegnelse over Danmarks Biller" (Coleoptera). – *Entomologiske Meddelelser* 58: 11-29.
- Hansen, M., S. Kristensen, V. Mahler & J. Pedersen, 1991. Tiende tillæg til "Fortegnelse over Danmarks biller" (Coleoptera). – *Entomologiske Meddelelser* 59: 99-126.

- Hansen, M., S. Kristensen, V. Mahler & J. Pedersen, 1992. 11. tillæg til "Fortegnelse over Danmarks biller" (Coleoptera). - *Entomologiske Meddelelser* 60: 69-84.
- Hansen, M., H. Liljehult, V. Mahler & E. Palm, 1993. 12. tillæg til "Fortegnelse over Danmarks biller" (Coleoptera). - *Entomologiske Meddelelser* 61: 85-113.
- Hansen, M., V. Mahler, G. Pritzl & J. B. Runge, 1994. 13. tillæg til "Fortegnelse over Danmarks biller" (Coleoptera). - *Entomologiske Meddelelser* 62: 65-89.
- Hansen, M., H. Liljehult, V. Mahler & J. Pedersen, 1995. 14. tillæg til "Fortegnelse over Danmarks biller" (Coleoptera). - *Entomologiske Meddelelser* 63: 21-50.
- Hansen, M., P. Jørum, E. Palm & J. Pedersen, 1997. Fund af biller i Danmark, 1996 (Coleoptera). - *Entomologiske Meddelelser* 65: 119-148.
- Hansen, M., E. Palm, J. Pedersen & J. Runge, 1998. Fund af biller i Danmark, 1997 (Coleoptera). - *Entomologiske Meddelelser* 66: 65-93.
- Hansen, M., J. Pedersen & G. Pritzl, 1999. Fund af biller i Danmark, 1998 (Coleoptera). - *Entomologiske Meddelelser* 67: 71-102.
- Hansen, V., 1951. Biller XV. Rovbiller 1. del. - *Danmarks Fauna* 57: 274 pp.
- Hansen, V., 1952. Biller XVI. Rovbiller 2. del. - *Danmarks Fauna* 58: 251 pp.
- Hansen, V., 1954. Biller XVII. Rovbiller 3. del. - *Danmarks Fauna* 59: 499 pp.
- Hansen, V., 1956. Biller XVIII. Barkbiller. - *Danmarks Fauna* 62: 196 pp.
- Hansen, V., 1964. Fortegnelse over Danmarks biller (Coleoptera). - *Entomologiske Meddelelser* 33: 1-507.
- Hansen, V. 1965. Biller XXI. Snudebiller (Larverne ved Sv. G. Larsson). - *Danmarks Fauna* 69: 524 pp.
- Hansen, V. 1966. Biller XXII. Træbukke (Larverne ved Sv. G. Larsson). - *Danmarks Fauna* 73: 228 pp.
- Hansen, V., 1968. Biller XXV. Ådselbiller, stumpbiller m.m. - *Danmarks Fauna* 77: 353 pp.
- Hansen, V., 1970. Tillæg til Fortegnelse over Danmarks biller (Coleoptera). - *Entomologiske Meddelelser* 38: 223-252.
- Hansen, V., 1973. Tredje tillæg til "Fortegnelse over Danmarks biller" (Coleoptera). - *Entomologiske Meddelelser* 41: 115-125.
- Jaeger, O. & A. Pütz (2006): Family Byrrhidae Latreille, 1804. In I. Löbl & A. Smetana (eds.): *Catalogue of Palaearctic Coleoptera*. Vol. 3. - Apollo Books. 690 pp.
- Jensen-Haarup, A. C., 1900: Fortegnelse over de i Danmark hidtil fundne biller. - *Flora og Fauna* årg. 1900.
- Jørum, P., J. Pedersen, J. B. Runge & O. Vagtholm-Jensen, 2002. Fund af biller i Danmark, 2001 (Coleoptera). - *Entomologiske Meddelelser* 70: 81-110.
- Koch, K., 1992. *Die Käfer Mitteleuropas*. Ökologie Band 3. - Goecke & Evers. Krefeld. 389 pp.
- Löbl, I. & A. Smetana (eds.), 2003. Archostemata - Myxophaga - Adephaga. - *Catalogue of Palaearctic Coleoptera*, Vol. 1. Stenstrup: Apollo Books. 819 pp.
- Löbl I. & A. Smetana (eds.), 2004. Hydrophiloidea - Histeroidea - Staphyloidea. - *Catalogue of Palaearctic Coleoptera*, Vol. 2. Stenstrup: Apollo Books. 942 pp.
- Löbl I. & A. Smetana (eds.), 2006. Scarabaeoidea - Scirtoidea - Dascilloidea - Buprestoidea - Byrrhoidea. - *Catalogue of Palaearctic Coleoptera*, Vol. 3. Stenstrup: Apollo Books. 690 pp.
- Mahler, V., 1987. Sjette tillæg til "Fortegnelse over Danmarks biller" (Coleoptera). - *Entomologiske Meddelelser* 54: 181-235.
- Pedersen, J., G. Pritzl, J. B. Runge & O. Vagtholm-Jensen, 2001. Fund af biller i Danmark, 2000 (Coleoptera). - *Entomologiske Meddelelser* 69: 81-107.
- Pedersen, J., P. Jørum & O. Vagtholm-Jensen, 2004. Fund af biller i Danmark, 2003 (Coleoptera). - *Entomologiske Meddelelser* 72: 49-74.
- Pedersen, J. & O. Vagtholm-Jensen, 2005. Fund af biller i Danmark, 2004 (Coleoptera). - *Entomologiske Meddelelser* 73: 87-113.
- Vorst, O. & M. Sörensson, 2005. On the identity of *Acrotichis nana* Strand, a species distinct from *A. dispar* (Matthews) (Coleoptera: Ptiliidae). - *Tijdschrift voor Entomologie* 148: 329-333.