

# Fund af småsommerfugle fra Danmark i 2006 (Lepidoptera)

Otto Buhl, Per Falck, Ole Karsholt, Knud Larsen & Flemming Vilhelmsen.

Buhl, O., P. Falck, O. Karsholt, K. Larsen & F. Vilhelmsen: Records of Microlepidoptera from Denmark in 2006 (Lepidoptera). Ent. Meddr. 75: 89-109. Copenhagen, Denmark, 2007. ISSN 0013-8851.

This article reports and comments on interesting Danish Microlepidoptera collected in 2006 and include remarkable findings from previous years. The classification and nomenclature follow the Danish catalogue (Karsholt & Stadel Nielsen, 1998), which is based on the European checklist (Karsholt & Razowski (eds.), 1996).

Twelve species are reported as new to the Danish fauna: *Rhigognostis kovacsi* (Gozmány, 1952) (Plutellidae). One specimen was taken at the south coast of Bornholm. It is a rare species only known from the Balaton area in Hungary. *Coleophora motacillella* Zeller, 1849 (Coleophoridae). One specimen was taken at the east coast of Bornholm in 1992. *Coleophora silenella* Herrich-Schäffer, 1855 (Coleophoridae). Several larvae were found at the south west coast of Jutland on the host plant *Silene otites* growing in the sand dunes. *Blastobasis phycidella* (Zeller, 1839) (Blastobasidae). Two specimens were taken at the coast of Bornholm. *Oegoconia caradjai* Popescu-Gorj & Căpușe, 1965 (Autostichidae). Many specimens has since 2003 been taken at the roof of the Zoological Museum in Copenhagen. It is believed that the species has spread to Denmark recently. *Gelechia senticetella* (Staudinger, 1859) (Gelechiidae). One specimen was taken in the south eastern island of Møn. *Nothris lemniscellus* (Zeller, 1839) (Gelechiidae). Two specimens were taken at the coast of Bornholm. *Agdistis adactyla* (Hübner, 1819) (Pterophoridae). One specimen was taken at the coast of Bornholm. *Hellinsia carphodactyla* (Hübner, 1813) (Pterophoridae). One specimen was taken at the west coast of Jutland. *Aglossa caprealis* (Hübner, 1809) (Pyralidae). One specimen was taken at the roof of the Zoological Museum in Copenhagen in 2005. *Acrobasis obtusella* (Hübner, 1796) (Pyralidae). One specimen was taken at the south tip of the Island of Falster. *Chilo luteellus* (Motschulsky, 1866) (Pyralidae). One specimen was taken at the west coast of Jutland in 2005. It is remarkable that 11 of the 12 species new to the Danish fauna have been taken in automatical light traps.

*Caloptilia falconipennella* (Hb.) was found in south east Denmark in the summer generation. The species is only known in very few, mostly old specimens. The total number of Danish Plutellidae is now 7, of Coleophoridae 117, of Blastobasidae 3, of Autostichidae 2, of Gelechiidae 175, of Pterophoridae 42 and of Pyralidae 195; this results in a total of 1549 species of Microlepidoptera (families Micropterigidae-Pyralidae) found in Denmark. The total amount of Lepidoptera mentioned from Denmark is now Microlepidoptera 1549, Macrolepidoptera 952, and all together 2501 species.

Correspondance to: Småsommerfuglelisten, Zoologisk Museum, Universitetsparken 15, DK-2100 København Ø, Danmark.

Denne oversigt over fund af nye, sjældne og biologisk eller faunistisk set interessante småsommerfugle er udarbejdet efter de samme retningslinjer som de 27 foregående årslister publiceret i Entomologiske Meddelelser.

Pyralidae	SJ	EJ	WJ	NWJ	NEJ	F	LFM	SZ	NWZ	NEZ	B	I alt
<i>Aphomia zelleri</i> (Joan.)						602				158	330	1090
<i>Oncocera semirubella</i> (Sc.)	2	25				12		1		21	10	71
<i>Myelois circumvoluta</i> (Fourc.)	25	43			3	1	17		3	104	291	487
<i>Euchromius ocellae</i> (Hw.)				1							2	3
<i>Crambus heringiellus</i> H.-S.												
<i>Catoptria verellus</i> (Zinck.)							3					3
<i>Schoenobius gigantella</i> (D.&S.)	6	2			4	8	45	1		47	27	136
<i>Cynaeda dentalis</i> (D.&S.)											10	10
<i>Evergestis extimalis</i> (Sc.)		3	34				82	1		13	185	318
<i>Evergestis aenealis</i> (D.&S.)		3				1	12				213	229
<i>Udea ferrugalis</i> (Hb.)	142	34	952	1			99	35		38	25	1326
<i>Loxostege turbidalis</i> (Tr.)												
<i>Loxostege sticticalis</i> (L.)	1					2	27		2	17	128	177
<i>Pyrausta aerealis</i> (Hb.)							15			2	1	18
<i>Nascia ciliaris</i> (Hb.)	2	3					132	2			5	144
<i>Sitochroa palealis</i> (D.&S.)	3	142			4	41	109	15	7	40	403	764
<i>Ostrinia palustralis</i> (Hb.)							33				19	52
<i>Mecyna flavalis</i> (D.&S.)											1	1
<i>Palpita vitrealis</i> (Rossi)	4		17				6					27
<i>Nomophila noctuella</i> (D.&S.)	1268	295	10788	70	1	4	1145	142	25	89	255	14082
Samlet registrering	1453	550	11792	71	12	57	2339	197	37	529	1905	18938
Antal fælder med pyralider	6	6	42	1	1	6	29	2	1	6	19	119
Antal fælder uden pyralider			2	0	0		4	3	0	0		9
Antal fældeindberetninger i alt	6	6	44	1	1	6	33	5	1	6	19	128

Tabel 1. Pyralider registreret fra automatiske lysfælder i Danmark i 2006.

*Tabel 1. Pyralidae recorded from automatically operating light traps in Denmark in 2006.*

Året 2006 blev et rekordernes vejrår i Danmark, især hvad angår varme i sidste halvdel af året. Året blev desuden temmelig solrigt og med en del mere nedbør end normalt. Vejrrekorderne startede med juli, der blev både den varmeste og solrigeste. Herefter blev der sat varmere korder i september, oktober, november og december 2006. Efteråret og året 2006 som helhed satte også varmere korder.

**Forår:** Marts var særdeles vinterlig med en del sne og mange frostdøgn med et gennemsnit omkring frysepunktet (normal 2,3°C) – alt i alt en kold start på året. Egentlig forårsvejr kom først i slutningen af marts. April havde normaltemperatur, overskud af nedbør og var solfattig. Maj havde overskud af varme og sol, men var temmelig regnfuld. Ud over landet faldt der således 76 mm nedbør i gennemsnit, hvilket er 58 % over det normale.

**Sommer:** Juni var forholdsvis varm, samt tør og med overskud af sol. Juli var rekordvarm, tør og med rekord antal soltimer. Middeltemperaturen blev på hele 19,8°C; den tidligere rekord fra 1994 lød på 19,4°C. Solen skinnede i gennemsnit 321 timer, hvilket er rekord for juli, og 64 % over normalen på 196 timer; mest sol fik Bornholm med 373 timer. August var lun, men meget våd og solfattig. Nedbøren faldt ofte som skybrud, og det blev til 145 mm i gennemsnit for hele landet, hvilket er 216 % over normalen på 67 mm.

**Efterår:** September var usædvanlig varm, meget tør og solrig. Middeltemperaturen blev 16,2°C, hvilket er 3,5°C over normalen på 12,7°C og tangerer hermed rekorden fra 1999. Oktober var rekordvarm og våd med lidt underskud i soltimer. Med en middeltemperatur på 12,2°C blev måneden rekordvarm med mere end 3°C over normalgennemsnittet (1961-1990) på 9,1°C. Den gamle rekord var fra oktober 2001 med 12,0°C.

November var rekordvarm med nedbør lidt over det normale og normalt antal soltimer. Måneden blev rekordvarm med en middeltemperatur på 8,1°C, hvilket er hele 3,4°C varmere en normalgennemsnittet (1961-90), der ligger på 4,7°C. Den gamle rekord var fra 1938 med 7,7°C.

**Vinter:** December blev rekordvarm og våd med underskud i soltimer. Den første vintermåned fik en ekstrem høj middeltemperatur på 7,0°C, hvilket ikke alene er 1,9°C over den tidligere rekord fra 1934, men hele 5,4°C over normalen (1961-90). Det kan også ses i forhold til, at normaltemperaturen for en oktober og november samlet set er 6,9°C. Efterårsvejret fortsatte altså i december, og der var ikke vinter i årets første vintermåned. Sommerfuglene fløj til sukkerløkningen året ud og fortsatte ind i det nye år 2007.

Som det fremgår af denne liste, resulterede det varme vejr i, at 2006 blev et usædvanligt godt småsommerfugleår. Vi har ikke, siden vi startede arbejdet med disse lister i 1979, kunnet melde så mange nye arter for faunaen, og ikke siden 1997 er der gjort så mange nye distriktsfund. Samtidig fortsætter en række nyindvandrede arter spredningen i Danmark. Vi har også kendskab til arter, der bliver sjældnere eller måske er helt forsvundet fra Danmark (i hvert fald for tiden), men disse er vanskeligere at dokumentere.

Vi kan i denne liste berette om 12 arter, der er nye for den danske fauna: *Rhigognostis kovacsi* (Gozmány, 1952) (Plutellidae), *Coleophora motacillella* Zeller, 1849 og *C. silenella* Herrich-Schäffer, 1855 (Coleophoridae), *Blastobasis phycidella* (Zeller, 1839) (Blastobasidae), *Oegoconia caradjai* Popescu-Gorj & Căpușe, 1965 (Autostichidae), *Gelechia senticetella* (Staudinger, 1859) og *Nothris lemniscellus* (Zeller, 1839) (Gelechiidae), *Agdistis adactyla* (Hübner, 1819) og *Hellinsia carphodactyla* (Hübner, 1813) (Pterophoridae) samt *Aglossa caprealis* (Hübner, 1809), *Acrobasis obtusella* (Hübner, 1796) og *Chilo luteellus* (Motschulsky, 1866) (Pyrilidae).

Der blev i 2006 rapporteret 51 nye distriktsfund. Vi beretter desuden om følgende fund af særlig interesse:

*Caloptilia falconipennella* (Hb.), der tidligere kun var fundet i få og til dels meget gamle eksemplarer, blev fundet flere steder i den sydøstlige del af landet, først i sommerformen, der ikke tidligere har været kendt fra Danmark. *Rhagades pruni* (D. & S.), som vi kunne melde som ny for Danmark i forrige årsliste, viste sig at forekomme talrigt i SJ: Frøslev Mose. *Zygaena minos* (D. & S.) blev for første gang fundet vest for Storebælt, hvor arten har vist sig at have en population på det nordlige Fyn. *Synanthedon myopaeformis* (Bkh.), som blev fundet som ny for Danmark i 2005, har vist sig også at forekomme på Fyn. *Platyptilia farfarellus* Zell. blev fundet for 3. gang i Danmark. Af *Antigastra catalaunalis* (Dup.), som tidligere kun var kendt i ét dansk eksemplar fra 1982, blev der i 2006 fundet 29 eksemplarer. Også *Platyedra subcinerea* (Hw.), der sidst var fundet i Danmark i 1977 og *Apotomis inundana* (D. & S.), der sidst var fundet i 1985, blev genfundet i 2006. Blandt mange andre, til dels sjældne arter, der er i udbredelse i Danmark disse år kan nævnes: *Eratophyes amasiella* (HS.), *Crombrugghia distans* (Zell.), *Evergestis frumentalis* (L.) og *E. extimalis* (Scop.), *Scleroconia acutellus* (Ev.) samt *Agrotica nemoralis* (Scop.).

I lighed med de foregående år bringer vi i tabel 1 en oversigt over (især) migrerende pyralider, der er indberettet fra automatiske lysfælder – og kun fra disse fælder, idet øvrige indberetninger om de pågældende arter er ret sporadiske. Sådanne 'træksommerfugle' omtales kun i listen, hvis de repræsenterer nye distriktsfund, eller hvis der er tale om særligt sjældne arter. 2006 var et usædvanligt godt år for en række af disse migranter. Ud over almindelige arter som *Nomophila noctuella* (D. & S.), der optrådte i hundredevis, blev der også fanget adskillige eksemplarer af flere normalt meget sjældne arter. Ud over ovenfor nævnte *Antigastra catalaunalis* (Dup.) drejer det sig om *Crocidosema plebejana* Zell., *Diasemiopsis ramburialis* (Dup.) og *Spoladea recurvalis* (F.).

Antallet af danske Plutellidae er nu 7, af Coleophoridae 117, af Blastobasidae 3, af Autostichidae 2, af Gelechiidae 175, af Pterophoridae 42 og af Pyralidae 195. Det samlede



antal af Microlepidoptera (familierne Micropterigidae-Pyralidae) fundet i Danmark er nu 1549. I 2006 blev der tilføjet to arter til listen over danske Macrolepidoptera (Bech *et al.*, 2007), hvorefter denne omfatter 952 arter. Der er således kendt 2501 sommerfuglearter fra Danmark.

Sammenskrivningen af alle tidligere lister over fund af småsommerfugle siden tillægget til C. S. Larsens fortegnelse (1927) er nu blevet opdateret (Buhl (ed.), 2007), således at den også indeholder oplysningerne fra 2005-listen (Buhl *et al.*, 2006). Den findes nemmest på følgende adresse: <http://www.zmuc.dk/EntoWeb/checklists.htm>

Som nævnt øverst i denne indledning er formålet med disse årlige lister at publicere fund af nye, sjældne og biologisk eller faunistisk set interessante småsommerfugle. Det grundlæggende kriterium for udvælgelsen af fund til listen er, at disse skal indeholde nye oplysninger. Derfor gentages fund af sjældnere arter fra allerede kendte lokaliteter kun i mindre omfang. Herved adskiller småsommerfuglelisterne sig fra de årlige fundlister over Macrolepidoptera, som publiceres som tillæg til *Lepidoptera* (Bech *et al.*, 2007). Den

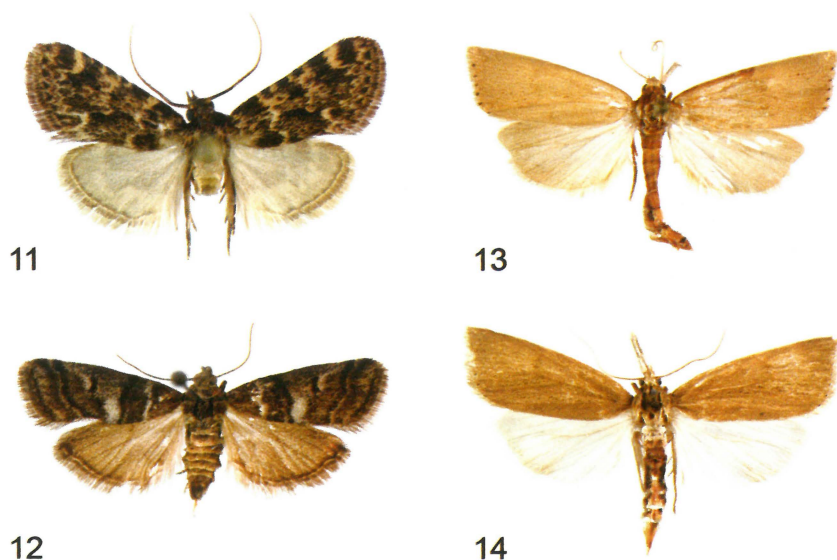


Fig. 1. *Caloptilia falconipennella* (Hb.) form *oneratella* (Zell.). Danmark, B, hun, 24.vii.2006, 12 mm.

Fig. 2. *Rhigognostis kovacsi* (Gozm.). Danmark, B, Øster Sømarken, 2.x.2006, 17 mm.

Fig. 3. *Coleophora motacillella* Zell. Hun, Tyskland, 13 mm.

Fig. 4. *Coleophora silenella* HS. Hun, Danmark, SJ, Rømø Sønderstrand, la. 12.vii.1999, 15 mm.

Fig. 5. *Blastobasis phycidella* (Zell.). Han, Tunesien, 17 mm.

Fig. 6. *Oegoconia caradjai* PGj. & Căp. Han, Danmark, NEZ, København Ø, 15 mm.

Fig. 7. *Gelechia senticetella* (Stgr.). Hun, Danmark, LFM, Møns Klint syd, 26.-30.vii.2006, 15 mm.

Fig. 8. *Nothris lemniscellus* (Zell.). Han, Sverige, 20 mm.

Fig. 9. *Agdistis adactyla* (Hb.). Han, Lithauen, 24 mm.

Fig. 10. *Hellinsia carphodactyla* (Hb.). Hun, England, 18 mm.

Fig. 11. *Aglossa caprealis* (Hb.). Han, Marocco, 18 mm.

Fig. 12. *Acrobasis obtusella* (Hb.). Hun, Slovakiet, 20 mm.

Figs 13-14. *Chilo luteellus* (Motsch.). Fig. 13, Han, Danmark, WJ, Blåvand, 29.vii.-12.viii.2005, 27 mm. Fig. 14, Hun, Spanien, 30 mm.

systematiske opdeling, rækkefølgen og nomenklaturen samt opdelingen af Danmark i distrikter følger Revideret katalog over de danske Sommerfugle (Karsholt & Stadel Nielsen, 1998). Fund af præimaginale stadier medtages normalt kun, hvis der foreligger klækket materiale. Navne på planter følger "Dansk flora" (Frederiksen *et al.*, 2006). Forkortelser af authornavne følger Karsholt & Nielsen (1976: 91-95), og forkortelsen ZMUC henviser til Zoologisk Museum, København.

Lokalitetsangivelserne følger Kort- & Matrikelstyrelsens kortbog *Danmark 1:100.000. Topografisk Atlas* (5. udg., 2001), således at de i forbindelse med distriktsangivelserne kan findes entydigt i denne bog. Stednavne, som ikke er medtaget i kortbogen, men som optræder på dyrenes etiket, angives i parentes.

Småsommerfuglelisten er et kollektivt produkt, men i de tilfælde, hvor enkeltpersoner har leveret grundige kommentarer til en art, anføres de ansvarliges navne i parentes efter kommentarerne, på samme måde som finderne angives i parentes efter de enkelte fund. Næste årsliste vil blive udarbejdet efter de samme retningslinjer. Indberetninger om fund af småsommerfugle fra 2007 bedes sendt til ovenstående adresse eller på e-mail (okarsholt@snm.ku.dk) senest i forbindelse med Entomologisk Årsmøde.

#### NEPTICULIDAE

*Stigmella centifoliella* (Zell.). LFM: PF95 Gedesby, antal la. 10.vii.2006, *Rosa glauca* (Kobber-Rose) og *R. canina* (Hunde-Rose) (P. Szyska). **Ny for LFM.**

*Stigmella regiella* (HS.). LFM: PF36 Vindeholme Strand, antal la. 1.x.2005, *Crataegus sp.* (Hvidtjørn) (P. Szyska).

*Bohemannia quadrimaculella* (Boh.). LFM: UA39 Mandemarke, 1 stk. 13.-21.vii.2006 (O. Karsholt).

*Ectoedemia decentella* (HS.). LFM: PF46 Kramnitse, 2 stk. 18.vi.2006 (P. Szyska); B: WB00 Årsdale, 1 stk. 3.vii.2006 (P. Falck).

#### BUCCULATRICIDAE

*Bucculatrix nigricomella* (Zell.). B: WB00 Grisby, 2 stk. 31.vii.2006 (P. Falck). **Første fund fra B efter 1959.**

#### GRACILLARIIDAE

*Caloptilia falconipennella* (Hb.). LFM: PF95 Gedser, 1 stk. 6.vii.2006 (P. Szyska), UA39 Mandemarke, 1 stk. 13.-21.vii. og 1 stk. 30.vii.-2.viii.2006 (O. Karsholt), UA49 Møns Klint (Fyr), 1 stk. 14.x.2006 (A. Madsen); B: WB00 Grisby, 1 stk. 20.vii., 2 stk. 21.vii., 2 stk. 24.vii.2006 (P. Falck), WB00 Nexø, 3 la. 15.ix., 1 pu. (samt flere forladte kokoner) 1.-2.x.2006, *Alnus glutinosa* (Rød-El) (P. Falck, K. Gregersen, O. Karsholt), VA99 Øster Sømarken, 2 stk. 20.ix. og 25.x.2006 (P. Falck), VA99 Vester Sømarken, 1 stk. 28.ix.2006 (P. Falck). **Ny for B.**

Arten har sæsondimorfi. Sommerformen f. *oneratella* (Zeller, 1847) (fig. 1) er ikke tidligere fundet i Danmark.

#### YPONOMEUTIDAE

*Yponomeuta irrorella* (Hb.). F: NG84 Stige, 5 stk. 7.-24.vii.2006 (O. Buhl); NEZ: UB47 Søborg, 3 stk. 6. og 10.vii.2006 (K. Larsen, B. Martinsen), UB47 København Ø, 2 stk. 7.-9.vii.2006 (O. Karsholt). Derudover en del fund fra LFM.

*Argyresthia sorbiella* (Tr.). SJ: MG60 Sønderby, Rønmø, 1 stk. 3.vii.2006 (F. Vilhelmsen).

*Argyresthia semifusca* (Hw.). NEZ: UB47 København Ø, 2 stk. 7.-10.viii.2006 (O. Karsholt). **Ny for NEZ.**

## YPSOLOPHIDAE

*Ypsolopha scabrella* (L.). LFM: PF55 Saksfjed Inddæmning, 2 stk. 2.-8.viii.2006 (F. Vilhelmsen); NEZ: UB47 København Ø, 1 stk. 4.-6.viii.2006 (O. Karsholt).

## PLUTELLIDAE

*Rhigognostis kovacsi* (Gozm.). B: VA99 Øster Sømarken, 1 stk. 2.x.2006 (P. Falck). **Ny for Danmark.**

Arten (fig. 2) ligner især *R. annulatella* (Curtis, 1832), men har en mere rolig forvingetegning og navnlig er forkanten lysere, hvorved den mørke tegning virker tydeligere og mere fremtrædende; desuden har *kovacsi* en tydelig sort prik midt i det lyse randfelt. Det bedste kendetegn er imidlertid forvingens facon, der mest minder om *Plutella porrectella* (Linnaeus, 1758), altså kortere, bredere og mere kantet end hos de øvrige arter i slægten *Rhigognostis*. Artens nærmeste slægtning er *R. kuusamoensis* Kyrki, 1989, der ikke er fundet i Danmark; den kan ligeledes adskilles fra *kovacsi* på ovennævnte karakterer.

Genitalierne er afbildet hos Kyrki (1989). Der er kun små forskelle mellem de enkelte *Rhigognostis*-arter.

Biologien er ukendt. Arten blev beskrevet på grundlag af 91 eksemplarer indsamlet mellem 7.x. og 21.xi. 1950 i et område ved Balatonsøen i Ungarn. Dyrene fandtes både i et sumpet område og i tørre, skovklædte bakker i nærheden (Gozmány, 1952: 144).

*R. kovacsi* må betegnes som meget sjælden, idet den kun er kendt fra få lokaliteter i Ungarn (A. Kun, pers. medd. 2006).

*Rhigognostis kovacsi* (Gozmány, 1952) placeres i det danske katalog (Karsholt & Stadel Nielsen, 1998: 28) efter *R. incarnatella* (Steudel, 1873). (P. Falck)

## LYONETIIDAE

*Lyonetia prunifoliella* (Hb.). B: WB00 Grisby, 1 stk. 6.vii.2006 (P. Falck).

## ETHMIIDAE

*Ethmia bipunctella* (F.). NEJ: NH69 Bælum, 1 stk. 1.-12.viii.2006 (K. Knudsen). **Ny for NEJ.**

## DEPRESSARIIDAE

*Luquetia lobella* (D. & S.). B: VA99 Øster Sømarken, 1 stk. 17.vi.2006 (P. Falck).

*Agonopterix curvipunctosa* (Hw.). SJ: MG70 Ballum Vesterende, flere la. 18.-19.vi. og 2.vii.2006, *Anthriscus sylvestris* (Vild Kørvel) (K. Gregersen, O. Karsholt, F. Vilhelmsen).

Larverne fandtes i spundne bladør sammen med talrige larver af *A. heracliana* (Linnaeus, 1758).

*Depressaria emeritella* Stt. NEJ: NJ89 Hulsig, 1 stk. 22.iv.2004 (K. Sørensen), NJ88 Ålbæk, 1 stk. 8.x.2006 (K. Sørensen).

*Depressaria albipunctella* (D. & S.). B: WB00 Grisby, 1 stk. 12.x.2006 (P. Falck).

*Depressaria olerella* Zell. NEJ: NJ89 Hulsig, 1 stk. 21.viii.2002, 6 stk. 17.-29.iv.2004 (K. Sørensen).

*Depressaria depressana* (F.). B: WB00 Årsdale, 1 stk. 28.vii, 1 stk. 2.viii.2006 (P. Falck).

## SCYTHRIDIDAE

*Scythris limbella* (F.). LFM: PF38 Købelevskov, 1 stk. 2.-8.viii.2006 (F. Vilhelmsen). **Ny for LFM.**

## OECOPHORIDAE

*Eratophyes amasiella* (HS.). EJ: NH70 Kysing Næs, 1 stk. 14.-21.vi.2006 (P. E. Jørgensen); NEJ: NJ88 Ålbæk, 2 stk. 22.vi. og 19.vii.2002, 4 stk. 4.-8.vii.2005 (K. Sørensen), NJ89 Hulsig, 1 stk. 28.vii.2002 (K. Sørensen); LFM: PF55 Rødbyhavn, 1 stk. 18.-26.vi.2006 (B. Baungaard, P. Svendsen). **Ny for LFM.**

*Batia lunaris* (Hw.). F: NG85 Otterup Skov, 1 stk. 8.vii.2006 (N. Lykke).

## COLEOPHORIDAE

*Coleophora vulnerariae* Zell. LFM: UA39 Mandemarke, 1 stk. 17.-23.vi.2006 (O. Karsholt). **Ny for LFM.**

*Coleophora taeniipennella* HS. SJ: MG60 Rømø Sønderstrand, i antal 5.-6.vii.2006 (U. Seneca, F. Vilhelmsen). **Ny for SJ.**

*Coleophora motacillella* Zell. B: WB00 Grisby, 1 stk. 24.-31.vii.1992 (O. Karsholt). **Ny for Danmark.**

Arten (fig. 3) ligner mest *C. saxicolella* (Dup.), men har færre lysebrune og flere sorte skæl i forvingen end denne, og *C. vestianella* (Linnaeus, 1758), der normalt er større og har tydeligere, hvid forkant. Arten vil dog næppe med sikkerhed kunne kendes uden at undersøge genitalierne. Disse er afbildet hos Patzak (1974) og Razowski (1990) (kun hannen). Karakteristisk for hangenitalierne er de amboltformede ender på phalothecas ("aedeagus") grene.

Arten lever på *Chenopodium album* (Hvidmelet gåsefod) fra slutningen af august. Den æder frøene fra en rørsæk, der er strågrå med brunlig iblanding. Den ligner sækken hos *C. virgaurae* Stainton, 1857 (*C. obscenella* auct.), men er større og mere grovkornet. Larven overvintrer i sækken enten på værtsplanten eller under bark, undertiden selskabeligt (Sorhagen, 1886: 340; Schütze, 1931: 86). Muligvis lever den også på andre arter af *Chenopodium* og *Atriplex* (Mælde), men biologien er endnu mangelfuldt kendt, ligesom forskelle i biologien i forhold til de ovennævnte, nærtstående arter ikke er belyst. Sommerfuglen flyver i juli og begyndelsen af august.

*C. motacillella* er udbredt gennem Mellem- og Østeuropa fra Frankrig til Kazakstan (Baldizzone & Wolf, 2004). Den betragtes som sjælden (Z. Lastuvka, *in litt.*). I det østlige Tyskland er den fundet nordpå til Wittenberge ved 53° nordlig bredde (Patzak, 1974: 264).

*Coleophora motacillella* Zeller, 1849 placeres i det danske katalog (Karsholt & Stadel Nielsen, 1998: 35) efter *C. saxicolella* (Duponchel, 1843). (O. Karsholt)

*Coleophora boreella* Ben. SJ: MG60 Rømø, Sønderby, 1 stk. 3.vii.2006 (F. Vilhelmsen).

*Coleophora squamosella* Stt. B: VB81 Sorthat, flere stk. 24.vi.2006 (P. Falck). **Første fund fra B efter 1959.**

*Coleophora artemisicolella* Brd. SJ: MG60 Rømø, Sønderstrand, 1 stk. 5.vii.2006 (U. Seneca). **Ny for SJ.**

*Coleophora deviella* Zell. SJ: MG60 Rømø, Sønderstrand, i antal 5.-6.vii.2006 (U. Seneca, F. Vilhelmsen).

*Coleophora millefolii* Zell. NWZ: PG35 Reersø, antal la. 9.vi.2004, *Achillea millefolium* (Alm. Røllike) (K. Gregersen), PG37 Store Vrøj, antal la. 9.vi. og 1 stk. 23.vii.2006 (U. Seneca). **Ny for NWZ.**

*Coleophora silenella* HS.: SJ: MG60 Rømø, Sønderstrand, antal la. 12.-13.vii.1999, *Silene otites* (Klit-Limurt) (O. Karsholt), antal la./pu. 16.vii.2006, *Silene otites* (Klit-Limurt) (K. Gregersen, O. Karsholt); WJ: MG63 Fanø, i antal 25.vi.-1.vii.1952, 1 stk. 29.viii.1953 (N. L. Wolff, coll. ZMUC), 1 stk. 15.vii.1995, 1 stk. 10.vi.2000 (P. Falck), MG55 Skallingen, 1 stk. 24.vii.1978, 4 stk. 21.-28.vi.1982, 2 stk. 11.vi.1992 (O. Karsholt), la. i antal 21.viii.1987, medio viii.1988, 1.-5.viii.1992, 24.viii.2000 *Silene otites* (Klit-Limurt), 3 stk. 5.vii.1988, 1 stk. 30.vi.1993 (P. Falck). **Ny for Danmark.**

Arten (fig. 4) ligner meget *C. nutantella* Mühlh. & Frey, 1857 og *C. graminicolella* (Heinemann, 1876). Med et vingefang på 12-16 mm er den lidt mindre (15-19 mm hos *nutantella* og 13-16 mm hos *graminicolella*) end førstnævnte. Forvingetegningen er stort set ens hos disse arter, men hos *nutantella* er den gullige bestøvning mellem ribberne lysere end hos *silenella*, mens den er mørkere hos *graminicolella*.



I modsætning til de fleste andre danske *Coleophora*-arter er der stor lighed i genitalierne af *silenella*, *graminicolella* og *nutantella*. Hos hannerne findes den væsentligste diagnostiske karakter i de to pilespidsformede strukturer i spidsen af phallosoma ("aedeagus"), som hører til juxta (Stübner, 2007: 123). Disse er hos *graminicolella* og *nutantella* lange, slanke og lige, mens de hos *silenella* er kortere og har en udbugtning på midten. Hos hunnerne er der især forskelle i den krukkeformede ostium bursaes. Hos *silenella* udgør den kugleformede, indre del kun en tredjedel af ostium bursaes samlede længde, mens den hos *graminicolella* udgør ca. halvdelen og hos *nutantella* mere end halvdelen. Hos de to sidstnævnte arter sidder den kugleformede del desuden omtrent midt i segment VIII, men den hos *silenella* er tættere ved basis af dette segment. Begge køns genitalier af alle tre arter er afbildet af Patzak (1976). Genitalfigurerne hos Emmet *et al.* (1996: 172, 199) er kopieret fra Razowski (1990: 214, 245) og tilhører *nutantella*.

Larven lever om sommeren på frøene af *Silene otites* (Klit-Limurt). Den spinder efter sidste hudskifte (Emmet *et al.*, 1996: 287) en sæk (fig. 4), hvori den normalt overvintrer og forpupper sig næste forår. Sække samlet 16.vii.2006 klækkedes imidlertid delvist allerede to uger senere og delvist næste sommer. Ifølge Patzak, 1976: 161) lever *silenella* også på *S. nutans* (Nikkende Limurt). Larven af *nutantella* lever på *S. vulgaris* (Blæresmælde) og *S. nutans* (Nikkende Limurt), og larven af *graminicolella* på *Viscaria vulgaris* (Tjærenelike). Biotopen er i Danmark klitter. Flyvetiden er fra sidst i juni til ind i juli (midt i juni til slutningen af juli hos *nutantella* og sidst i maj til ind i juni hos *graminicolella*), undertiden med en partiel anden generation i august.

På grund af taxonomiske og nomenklatoriske forviklinger (se nedenfor) er *silenella*'s udbredelse kun mangelfuld kendt. Den angives fra de fleste mellemeuropæiske lande fra Frankrig til Rusland (Baldizzone & Wolf, 2004). Nordligst er den fundet i Letland, hvor den lever i klitterne langs Østersøkysten (N. Savenkov, pers. med.). I Storbritanien opfattes *silenella* og *nutantella* stadig som samme art, og i hvert fald sidstnævnte findes med sikkerhed dér (Emmet *et al.*, 1996: 286-288).

*C. silenella* har tidligere været opført fra Danmark (Karsholt & Nielsen, 1976: 28). Imidlertid viste Patzak (1976), at navnet *silenella* rummer flere arter, hvoraf *nutantella* og *graminicolella* forekommer i Danmark, mens den rigtige *silenella* skulle have en mere sydlig udbredelse. Ved en undersøgelse af sommerfuglefaunaen på Skallingen i det sydlige Vestjylland viste det sig problematisk at henføre eksemplarer af denne artsgruppe til enten *nutantella* eller *graminicolella*, idet eksemplarer fra denne lokalitet afveg fra begge disse arter (Karsholt & Skou, 1987: 86-88). Helmut Patzak, der var den førende specialist på artsgruppen, turde ikke give et sikkert bud på de danske dyrs identitet. Samtidig havde hans opdeling af *silenella* auct. i flere arter svært ved at vinde accept blandt andre specialister. På den baggrund besluttedes det derfor at henføre eksemplarerne fra Skallingen til *nutantella* (Karsholt & Skou, 1987). Siden er der indsamlet et betydeligt materiale, især som larver, i klitter i Sydvestjylland, og det større kendskab til arten har støttet formodningen om, at der er tale om en art, der er forskellig fra *nutantella*. Opdelingen af *silenella* auct. er efterhånden blevet generelt accepteret (J. Tabel *in litt.*; N. Savenkov, pers. com.), og en fornyet sammenligning af dansk materiale har vist, at dette lader sig bestemme tilfredsstillende efter Patzak (1976).

*Coleophora silenella* Herrich-Schäffer, 1855 placeres i det danske katalog (Karsholt & Stadel Nielsen, 1998: 35) efter *C. adspersella* Benander, 1939. (O. Karsholt)

*Coleophora nutantella* (Mühl. & Frey). WJ: MH74 Holstebro 1 stk. 25.vi.1985 (P. Falck).

Angivelsen fra WJ hos Karsholt & Stadel Nielsen (1998: 35) er baseret på et eksemplar af *C. silenella* HS.

*Coleophora squalorella* Zell. LFM: UA49 Møns Klint syd, 1 stk. 4.-18.viii.2006 (O. Karsholt); B: WB00 Årsdale, 1 stk. 25.vii.2006 (P. Falck).

## BLASTOBASIDAE

*Blastobasis phycidella* (Zell.). B: WB00 Årsdale, 2 stk. 23.vi.2006 (P. Falck). **Ny for Danmark.**

I Danmark kan arten (fig. 5) kun forveksles med *Hypatopa imunctella* (Thnbg.), men den er mere smalvinget, grå samt har antydning af en hvidlig indre mellemlinje; hos *imunctella* er forvingerne brunlige med mørke tegninger. *B. phycidella* kan imidlertid let forveksles med *Hypatopa segnella* (Zeller, 1873), der er fundet i vore nærmeste nabolande bl.a. i Sverige, hvor den har po-

pulationer i bl.a. Blekinge og på Øland. *H. segnella* er fejlagtigt ikke angivet fra Sverige i Karsholt & Razowski (1996: 96). *B. phycidella* kendes på de smallere bagvinger, samt på at hannerne har et fortykket fremspring ved den basale del af antennerne. Hos hunnerne kræver en sikker bestemmelse sandsynligvis genitalundersøgelse. Der findes gode genitalforskelle. Disse er afbildet hos Jonasson (1985).

Larven angives at leve på råddent egetræ, visne fyrrenåle, tørre svampe samt i barken af forskellige træer (Dickson, 2002: 201). Flyvetiden er juni-juli.

*B. phycidella* er vidt udbredt i Europa og ganske almindelig i den sydlige del. Den er endnu ikke kendt fra Skandinavien, Estland, Letland og Irland (Karsholt & Razowski, 1996).

*Blastobasis phycidella* (Zeller, 1839) placeres i det danske katalog (Karsholt & Stadel Nielsen, 1998: 36) før *Hypatopa binotella* (Thunberg, 1794). (P. Falck)

## AUTOSTICHIDAE

*Oegoconia caradjai* PGJ. & Căp. NEZ: UB47 København Ø, 2 stk. 1.-8.viii.2003, 1 stk. 27.-30.vi., 1 stk. 12.-14.vii., 1 stk. 20.-21.vii., 1 stk. 22.-26.vii., 1 stk. 27.-29.vii.2005, 1 stk. 1.-8.vi., 1 stk. 10.-13.vii., 1 stk. 14.-20.vii., 1 stk. 21.-27.vii., 1 stk. 28.vii.-3.viii.2006 (O. Karsholt). **Ny for Danmark.**

Arten (fig. 6) ligner *O. deauratella* (HS.), men adskiller sig især på formen og farven af de gule forvingetegninger. Hos *caradjai* er midtbåndet bredere og mere uregelmæssigt, og det gælder også kant- og randpletten, der ofte er smeltet sammen til en ydre mellemlinje. *O. caradjai* virker i det hele taget mere gullig end *deauratella*.

Der er klare forskelle i genitalierne hos de to arter. Hos hannerne findes forskellene især i aedeagus, hvor *deauratella* har et bundt med mange små cornuti, mens der hos *caradjai* kun er enkelte, længere cornuti. Hos hunnerne har *deauratella* en kortere ductus bursae, der er granuleret på indersiden, mens den længere ductus bursae hos *caradjai* er næsten glat. Genitalierne er afbildet af Bland (2002), Huemer (1998) og Sutter (2003), og især sidstnævnte er meget nyttig ved bestemmelsen af disse arter.

Larven er mat hvidlig til grålig med små lysegrå pinacula; hovedet og nakkeskjoldet er honningfarvet og analpladen hvidlig; brystfodderne er gennemsigtige, og gangvorterne er af kropens farve. Den lever i et løst spind mellem døde blade af i hvert fald *Juniperus* (Enebær) og *Quercus* (Eg) og forpupper sig i en løs kokon, der er beklædt med smuld (Heckford, 1999: 233). Menuen omfatter også planterester samt hør og halm i lader (De Prins & Steeman, 2005). Flyvetiden er fra juni til august.

Udbredelsen strækker sig fra Nordafrika til Centralasien. Nord for Alperne er *caradjai* fundet i Frankrig, Holland, England, Tyskland, Tjekkiet og Slovakiet (Huemer, 1998: 104; Sutter; 2003). Den er endnu ikke fundet i Polen (Baran, 2004), men i Belgien er det den almindeligste *Oegoconia*-art (De Prins & Steeman, 2005). Slægten *Oegoconia* indeholder i Europa en halv snes meget ens arter, der kun kan adskilles ved genitalundersøgelse (Huemer, 1998; Sutter; 2003: 441). Det har således vist sig, at hollandske eksemplarer, der tidligere var bestemt som den nærtstående *O. quadripuncta* (Haworth, 1828) (Kuchlein & Donner, 1993: 269-270), er *caradjai* (Kuchlein, 2004).

På trods af sin lighed med *deauratella* er det ikke sandsynligt, at *caradjai* er en overset art, men reelt er nyindvandret i Danmark. Alle sommerfugle, der fanges i lysfælden på taget af Zoologisk Museum i København bliver bestemt og registreret, og i perioden 1992 til 2002 fangede fælden fire eksemplarer af *Oecogonia*. To af disse er gemt, og begge er *deauratella*. I de følgende år tiltog *Oecogonia*-eksemplarerne i hyppighed (2003: 9 stk., 2004: 2 stk., 2005: 9 stk. og 2006: 28 stk.). Tolv af disse er gemt, og alle tilhører *caradjai*. Det kan selvfølgelig ikke udelukkes, at der mellem eksemplarerne fra 2003-2006 også har været *deauratella*, men *caradjai* er på få år blevet den almindeligste *Oecogonia*-art i området.

*Oegoconia caradjai* Popescu-Gorj & Căpușe, 1965 placeres i det danske katalog (Karsholt & Stadel Nielsen, 1998: 36) før *O. deauratella* (Herrich-Schäffer, 1854). (O. Karsholt)

## COSMOPTERIGIDAE

*Cosmopterix orichalcea* Stt. B: WB00 Årsdale, 1 stk. 25.vi.2006 (P. Falck).

*Cosmopterix lienigiella* Lien. & Zell. SJ: MG60 Rømmø, Sønderby, 1 stk. 6.vii.2006 (F. Vilhelmsen).  
**Ny for SJ.**

## GELECHIIDAE

*Isophrictis anthemidella* (Wcke.). NEZ: UB56 Peberholm, 2 stk. 28.vi.-5.vii.2006 (O. Karsholt); B: VB80 Arnager, antal la. 9.iv.2006, *Anthemis tinctoria* (Farve-Gåseurt) (P. Falck), VB81 Sorthat, 1 stk. 24.vi.2006 (P. Falck).

*Eulamprotes superbella* (Zell.). LFM: PF46 Kramnitse, 1 stk. 22.v.2005 (P. Szyska).

*Bryotropha galbanella* (Zell.). B: WB00 Årdsdale, 1 stk. 28.vii.2006 (P. Falck). **Ny for B.**

*Teleiodes fugacella* (Zell.) NEZ: UC80 Kulhuse, 1 stk. 26.vii.2006 (H. Hendriksen).

*Gelechia senticetella* (Stgr.). LFM: UA49 Møns Klint syd, 1 stk. 26.-30.vii.2006 (O. Karsholt). **Ny for Danmark.**

Arten (fig. 7) ligner mest *G. sabinellus* (Zeller, 1839) og har ligesom denne en trekantet børste af stive, hårformede skæl på labialpalpens andet led. Med et vingefang på 12-16 mm er den imidlertid mindre end *sabinellus* (vingefang 17-22 mm). Forvingerne hos begge arter har sort bestøvede ribber, men hos *senticetella* er der mange brunlige skæl imellem disse. Subcostalt er der ofte et hvidligt felt. *G. senticetella* mangler desuden de to cirkelformede, lyse pletter midt i forvingen, som varierende ses hos *sabinellus*.

Genitalierne er afbildet af Huemer & Karsholt (1999). Der er tydelige forskelle hos de to arter.

Larven er mat olivengrøn med utydelige, lysere grønne længdelinjer og små, sorte pinacula. Hovedet er lyst rødbrunt, nakkeskjoldet og analpladen er af kroppens farve, førstnævnte med sort bagkant; brystfødderne er gennemsigtigt olivengrønne med sklerotiserede led, og bugfødderne er af kroppens farve (Heckford, 1999: 232, Simpson, 2002: 155). Den lever fra efteråret (først minerende) til maj enten enkeltvis eller selskabeligt mellem løst sammenspundne kviste på både vilde og, især nordpå, dyrkede *Juniperus*-arter (Enebær) (se Huemer & Karsholt, 1999: 109 for yderligere referencer). Den er også fundet på *Chamaecyparis lawsoniana* (Ædelcypres) og *Thuja* (Thuja) (Heckford 1999: 231-232). Flyvetiden er juli og august.

*G. senticetella* er oprindeligt udbredt i bjergegne i Syd- og Mellemeuropa samt Tyrkiet og Marokko, men indenfor de seneste årtier har den bredt sig mod nordvest. Den er nu fundet i England og Holland (Huemer & Karsholt, 1999: 109) samt Tyskland – nordpå i hvert fald til Berlin (Gerstberger, 2002: 60).

Eksemplarer fra Nordvesteuropa er ret konstante, men i øvrigt udviser *G. senticetella* en betydelig variation, der til dels er korreleret med biologien. Det er fortsat uafklaret, om arten kan opdeles i flere arter eller underarter (Huemer & Karsholt, 1999: 109), men dette vil næppe påvirke navngivningen af den nordvesteuropæiske population. Simpson, (2002: 155) antager, at arten er indført til England med værtsplanter til dyrkning i haver. Imidlertid synes den også aktivt at brede sig mod nord, og der er sandsynligvis tale om en invasiv art.

*Gelechia senticetella* (Staudinger, 1859) placeres i det danske katalog (Karsholt & Stadel Nielsen, 1998: 38) efter *G. scotinella* Herrich-Schäffer, 1854. (O. Karsholt)

*Gelechia cuneatella* Dougl. LFM: PF46 Hobyskov, 1 stk. 4.-14.ix.2005 (F. Vilhelmsen), PF46 Kramnitse, 1 stk. 2.-8.viii.2006 (F. Vilhelmsen).

*Scrobipalpa ocellatella* (Boyd). NEZ: UB47 København Ø, 1 stk. 4.-6.viii.2006 (O. Karsholt).

Tidligere kun kendt i 2 stk. fra WJ: Skallingen, 1989 og 1 stk. fra NEZ: Melby Overdrev, 1994.

*Caryocolum fischerella* (Tr.). LFM: PF55 Rødbyhavn, antal la. 20.v.2006, *Saponaria officinalis* (Sæbeurt) (P. Szyska); NEZ: UC00 Frederiksværk, antal la. 17.v.2006, *Saponaria officinalis* (Sæbeurt) (U. Seneca).

*Anarsia lineatella* Zell. EJ: PH14 Glatved Strand, 1 stk. 6.vii.2006 (P. Falck, V. Hansen); F: NG84 Stige, 11 stk. 25.vi.-23.vii.2006 (O. Buhl); B: VA99 Øster Sømarken, 1 stk. 5.vii.2006 (P. Falck). **Ny for EJ.**

*Nothris lemniscellus* (Zell.). B: WB00 Årdsdale, 1 stk. 8.viii.2006 (P. Falck), VB80 Arnager, 1 stk. 10.viii.2006 (P. Falck). **Ny for Danmark.**

Arten (fig. 8) er meget karakteristisk og nem at kende. Genitalierne er afbildet hos Elsner *et al.* (1999).

Arven er mørkt rødbrun med sort ryglinje samt brunt hoved og sort nakkeskjold (Meess, 1910). Den lever i et løst spind under rodbladene af *Globularia vulgaris* (Kugleblomst) i juni-juli (Meess, 1910, Schütze, 1931, Svensson, 1993: 34). Desuden angives *Anthyllis vulneraria* (Rundbælg) som værtsplante (Elsner *et al.*, 1999). Om dette er korrekt vides ikke. Flyvetiden er sidst i juli og august.

*N. lemniscellus* er vidt udbredt i Mellemeuropa; nærmest findes den i Sverige (Sk, Sm, Öl og Go), Finland, Estland og Belgien. De danske eksemplarer er utvivlsomt tilflyvere fra det svenske udbredelsesområde, idet *Globularia vulgaris* ikke findes i Danmark. Desuden var der kuling fra nordøst i dagene omkring fangsttidspunktet, hvor også *Autographa mandarina* (Freyer, 1845) optrådte talrigt.

*Nothris lemniscellus* (Zeller, 1839) placeres i det danske katalog (Karsholt & Stadel Nielsen, 1998: 41) efter *N. verbascella* (Denis & Schiffermüller, 1775). (P. Falck)

*Platyedra subcinerea* (Hw.). B: WB00 Grisby, 1 stk. 24.vi.2006 (P. Falck). Arten er kun kendt fra B: Årsdale, 1906, Øster Sømarken, 1974 samt fra Arnager i 1974-77.

## ZYGAENIDAE

*Rhagades pruni* (D. & S.). SJ: NF17 Frøslev Mose, antal la. 3.-19.vi.2006, *Calluna vulgaris* (Hedelyng) (P. Falck m. fl.). Imago blev fundet på samme lokalitet i juli af flere samlere.

*Zygaena minos* (D. & S.). F: PG05 Bøgebjerg nord, i antal 9.vii.2005 og i antal 9.-12.vii.2006 (B. K. Stephensen m. fl.). SZ: PG51 Bisserup, i antal 27.vi.-5.vii.2006 (T. Virklund). **Ny for F.**

## SESIIDAE

*Synanthedon myopaeformis* (Bkh.). F: PG10 Åbyskov, 1 stk. 18.vii.2006 (A. V. Tossell); NEZ: UB39 Bløvsstrød, i antal 24.vi.-4.vii.2006 (K. Bech, J. Lyngsøe m. fl.). **Ny for F.** Eksemplaret fra Fyn er dokumenteret ved foto.

## COSSIDAE

*Phragmataecia castaneae* (Hb.). SJ: MG70 Ballum nord, 1 stk. 1.-11.vii.2006 (B. Lynggård & H. S. Poulsen).

## TORTRICIDAE

*Aethes rutilana* (Hb.). EJ: NH71 Mariendal Havbakker, 1 stk. 20.vii.2006 (S. B. Christensen).

*Cochylidia moguntiana* (Rössl.). NEZ: UB56 Peberholm, 1 stk. 18.-23.viii.2006 (O. Karsholt).

*Cochylis roseana* (Hw.). LFM: PF39 Onsevig, 1 stk. 2.-8.viii.2006 (F. Vilhelmsen), PF46 Hoby, 1 stk. 2.-8.viii.2006 (F. Vilhelmsen).

*Acleris maccana* (Tr.). EJ: PH58 Anholt, 1 stk. 11.ix.2006 (S. Kjeldgaard).

*Acleris lorquiniana* (Dup.). SZ: UB22 Lille Torøje, 1 stk. 24.-28.ix. og 2 stk. 12.-22.x.2006 (U. Seneca).

*Acleris cristana* (D. & S.). NEZ: UC32 Nakkehoved Fyr, 1 stk. 1.-9.viii.2006 (B. J. K. Nielsen). **Ny for NEZ.**

*Acleris hyemana* (Hw.). B: WB00 Årsdale, 1 stk. 3.x.2006 (P. Falck).

*Acleris logiana* (Cl.). WJ: MG45 Blåvand, 1 stk. 27.x.2006 (P. Falck, V. Hansen). **Ny for WJ.**

[*Cacoecimorpha pronubana* (Hb.).] F: NG84 Stige, 1 stk. 26.vi.2006 (O. Buhl). Indslæbt art.

*Bactra suedana* Bengts. F: NG44 Fønsskov, 1 stk. 15.-21.vi.1998 (O. Buhl), NG84 Stige, 1 stk. 6.vii.2001 og 1 stk. 2.vii.2006 (O. Buhl), NG75 Gyldensteen, 2 stk. 7.vii.2001 (O. Buhl), NG85

Otterup Skov, 1 stk. 25.vi.2005 (N. Lykke); NWZ: PG47 Føllenslev, 1 stk. 12.vi.2000, 2 stk. 7.vii. og 25.vii.2006 (E. Palm); B: WB00 Ølene, flere stk. 7.vii.2006 (P. Falck). **Ny for F og B.**

*Apotomis infida* (Heinrich). B: WB00 Ølene, i antal 7.vii.2006 (P. Falck). **Ny for B.**

*Apotomis lineana* (D. & S.). LFM: UA49 Liselund, 1 stk. 8.-22.vii.2006 (K. Larsen, B. Martinsen); PF55 Rødbyhavn, 1 stk. 22.vii.2006 (B. J. K. Nielsen); PF95 Bøtø, 2 stk. 16.vii.-22.viii.2006 (G. Jeppesen, K. Larsen, B. Martinsen); PF95 Gedesby, 1 stk. 25.-30.vii.2006 (K. Larsen, B. Martinsen); NWZ: PG45 Gørlev, 1 stk. 30.vii.2006 (U. Seneca). Arten er tilsyneladende udbredt i LFM.

*Apotomis inundana* (D. & S.). LFM: PF39 Onsevig, 1 stk. 3.-12.vii.2006 (F. Vilhelmsen), PF95 Bøtø, 1 stk. 12.-17.vii.2006 (G. Jeppesen), PF95 Gedesby, 2 stk. 16.-23.vii.2006 (B. Baungaard). Sidst fundet i Favrsted Skov i 1985.

*Phiaris turfosana* (HS.). B: WB00 Årsdale, 1 stk. 1.viii.2006 (P. Falck), VA99 Øster Sømarken, 1 stk. 2.viii.2006 (P. Falck). Arten forekommer stadig i NEZ: Skidendam.

*Lobesia bicinctana* (Dup.). NEZ: UC32 Gilbjerg Hoved, 1 stk. 29.vii.2006 (F. Vilhelmsen).

*Zeiraphera rufimitrana* (HS.). NWZ: PG47 Føllenslev, 1 stk. 28.vii.2004 (E. Palm).

*Crociosema plebejana* Zell. WJ: MG47 Kærgård Plantage, 1 stk. 30.ix.2006 (F. Vilhelmsen), MH44 Bjerghuse, 2 stk. 7.-20.x. og 21.x.-3.xi.2006, MH40 Hvide Sande, 1 stk. 7.x.-3.xi.2006, MG55 Ho Klitplantage, 2 stk. 21.x.-3.xi.2006, MG49 Bjerregård, 1 stk. 21.x.-3.xi.2006 (N. J. Aachmann-Andersen, B. J. K. Nielsen, F. J. Nielsen), MG45 Blåvand, 1 stk. 17.x.-11.xi.2006, MG49 Havrvig, 1 stk. 17.x.-11.xi.2006 (K. Larsen, B. Martinsen); LFM: PF46 Kramnitse, 1 stk. 2.-14.x.2006, PF95 Gedesby, 1 stk. 15.x.-4.xi.2006 (K. Larsen, B. Martinsen); NWZ: PG17 Røsnæs, 1 stk. 20.x.2006 (U. Seneca); B: WB00 Årsdale, 1 stk. 9.x.2006 (P. Falck).

*Eucosma metzneriana* (Tr.). SJ: MG60 Rømø, Sønderstrand, 1 stk. 4.vii.2006 (U. Seneca); NEZ: UC32 Gilbjerg Hoved, 1 stk. 17.-25.vi.2006 (F. Vilhelmsen). **Ny for SJ.**

*Clavigesta purdeyi* (Durr.). NEZ: UC10 Ølsted By, 1 stk. 24.vii. og 2 stk. 28.vii.2005, 1 stk. 16.viii.2006 (K. Bech), Gilbjerg Hoved, 4 stk. 29.vii.2003 (F. Vilhelmsen). Arten er nu udbredt i Nordsjælland.

*Ancyli paludana* (Barr.). LFM: PF96 Elkenøre Strand, 2 stk. 6.-10.vii.2006 (G. Jeppesen), PF95 Bøtø, 14 stk. 2.vii.-18.viii.2006 (K. Larsen, B. Martinsen), 1 stk. 14.vii.2006 (R. Christensen), UA49 Møns Klint syd, 1 stk. 21.-25.vii., 1 stk. 31.vii.-3.viii.2006 (O. Karsholt); SZ: UB32 Højerup, 1 stk. 6.vii.2006 (K. Larsen, B. Martinsen). **Ny for SZ.**

*Cydia amplana* (Hb.). F: NG85 Otterup Skov, 2 stk. 16.viii.2006 (N. Lykke); LFM: PF55 Rødbyhavn, 4 stk. 6.-7.viii.2004 (B. J. K. Nielsen), PF95 Gedesby Strand, 1 stk. 16.-21.viii.2004 (N. J. Aachmann-Andersen, B. J. K. Nielsen), PF95 Bøtø, 1 stk. 8.-18.viii.2006 (K. Larsen, B. Martinsen); NEZ: UB47 København Ø, 5 stk. 7.-10.viii.2006 (O. Karsholt). **Ny for F.**

*Cydia inquinatana* (Hb.). F: NG86 Agernæs Storskov, 1 la. 17.xi.2002 i frø fra på *Acer pseudoplatanus* (Ahorn) (N. Lykke). *Acer platanoides* (Spids-Løn) findes ikke i området.

## CHOREUTIDAE

*Choreutis pariana* (Cl.). WJ: MG55 Ho Klitplantage, 1 stk. 2.-15.ix.2006 (B. J. K. Nielsen), MG56 Bordrup, 1 stk. 30.ix.-13.x.2006 (E. Vesterhede, F. Vilhelmsen), MG45 Blåvand, 1 stk. 1.-16.x.2006 (K. Larsen, B. Martinsen); LFM: UA17 Korselitse Østerskov, 1 stk. 23.ix.-1.x.2006 (K. Larsen, B. Martinsen).

## PTEROPHORIDAE

*Agdistis adactyla* (Hb.). B: VB80 Arnager, 1 stk. 6.vii.2006 (P. Falck). **Ny for Danmark.**

Arten (fig. 9) tilhører fjermølslægten *Agdistis*, der karakteriseres ved ikke at have fligede vinger. Den består af en række ret ens arter, der især er udbredt i Middelhavslændene. *A. adactyla* har mørkegrå til koksgrå vinger; tegningen består af fire mørke pletter langs forkanten og tre pletter i nederste halvdel af forvingen. Det er en forholdsvis stor art med et vingefang på 22-26

mm. I Danmark kan *adactyla* kun forveksles med *A. bennetii* (Curt.), der dog er en smule større og lysere. Et godt fingerpeg ved bestemmelsen er lokalitetstypen, idet *bennetii* er knyttet til strandenge, hvor den lever på *Limonium vulgare* (Hindebæger).

Genitalierne er afbildet hos Hannemann (1977) og Gielis (1996).

Larven lever fra september til juni på de nederste blade af især *Artemisia campestris* (Markbynke). Desuden angives *Suaeda* (*Chenopodium*) *fruticosum* (Busk-strandgæsefod) og *Erica cinerea* (Grålyng) (Gielis, 1996; Hannemann, 1977). Flyvetiden er fra midt i juni til ind i august.

Arten er vidt udbredt i Sydvest- og Centraleuropa samt fundet i Letland, Litauen og Polen, og den blev i 2006 også fundet som ny for Estland (Marnot, 2007). Den mangler i Nordvesteuropa og Skandinavien (Karsholt & Razowski, 1996).

*Agdistis adactyla* (Hübner, 1819) placeres i det danske katalog (Karsholt & Stadel Nielsen, 1998: 53) før *A. bennetii* (Curtis, 1833). (P. Falck)

*Platyptilia farfarellus* Zell. LFM: PF46 Hobyskov, 1 stk. 17.-27.viii.2006 (F. Vilhelmsen). 3. danske fund.

*Buckleria paludum* (Zell.). B: WB00 Saltuna, 1 stk. 26.vii.2006 (P. Falck), WB00 Årsdale, 1 stk. 31.vii.-2.viii.2006 (S. B. Christensen), 1 stk. 2.viii.2006 (P. Falck).

*Crombrugghia distans* (Zell.). EJ: PH03 Fuglslev, 10 stk. 18.viii.2006 (S. B. Christensen); F: NG84 Stige, 1 stk. 22.vii.2006 (O. Buhl); NEZ: UC80 Kulhuse, 1 stk. 31.vii.2004, 1 stk. 25.vii.2006 (H. Hendriksen), UB47 Vanløse, 1 stk. 27.vi.2006 (F. Vilhelmsen), UC32 Gilbjerg Hoved, 2 stk. 27.vii. og 5.viii.2006 (F. Vilhelmsen). **Ny for EJ, F og NEZ.**

*Hellinsia carphodactyla* (Hb.). WJ: MG45 Oksby, 1 stk. 31.viii.-9.ix.2006 (E. Vesterhede, F. Vilhelmsen). **Ny for Danmark.**

Slægten *Hellinsia* består af små lyse arter med svage tegninger. *H. carphodactyla* (fig. 10) ligner *H. inulae* (Zell.), men adskiller sig ved at grundfarven er mere gul hos *carphodactyla*, hvor *inulae* er mere brun. Desuden har *carphodactyla* en sort plet på costa, som mangler eller som er meget svag hos *inulae*. Førstnævnte ligner til forveksling *Adaina microdactyla* (Hübner, 1813), men denne er normalt mindre. For hannerens vedkommende er en genitalundersøgelse nødvendig for at adskille arterne. Genitalierne er afbilledet hos Gielis (1996) og Sutter (1991). Hannerne af *carphodactyla* og *inulae* er næsten identiske i genitalierne.

Larven lever på *Inula conyzae* (Trekløft-Alant). Første generation lever i stængelen eller i frøstanden. Larverne af anden generation overvintrer som små. En alternativ værtsplante kan være *Carlina vulgaris* (Bakketidse) (Beirne, 1952). Flyvetiden er sidst i maj og i juni med en anden generation i sidste halvdel af august og september. Det danske eksemplar er fundet i en lysfælde i en periode med kraftig indflyvning fra sydvest.

Arten har en vestpalæarktisk udbredelse mod øst til den europæiske del af Rusland indtil Ural og Kaukasus. I vore nærmeste omgivelser er den fundet i det sydlige England, og nogle få steder i Holland. I Nordtyskland er artens status i nyere tid ikke kendt (H. Wegener, pers. medd.). Den er desuden kendt fra Polen og Estland, men ikke fra Skandinavien. Syd på til Marokko og Tunesien. (Arenberger, 1995; Gielis, 1996).

*Hellinsia carphodactyla* (Hübner, 1813) placeres i det danske katalog (Karsholt & Stadel Nielsen, 1998: 54) efter *H. inulae* (Zeller, 1852). (E. Vesterhede, F. Vilhelmsen)

## PYRALIDAE

*Aphomia zelleri* (Joan.). NWZ: PG47 Føllenslev, 1 stk. 30.vii.2006 (E. Palm).

*Pyralis regalis* D. & S. B: WB01 Ypnasted, 1 stk. 4.viii.2006 (S. B. Christensen).

*Aglossa caprealis* (Hb.). NEZ: UB47 København Ø, 1 stk. 7.vii.2005 (O. Karsholt). **Ny for Danmark.**

Arten (fig. 11) ligner *A. pinguinalis* (L.), men er mindre og har mere afrundede forvinger. Disse er mørkere med to lysere, tandede tværlinjer. De lyse partier på forvingen har ofte et rødligt skær. Bagvingerne er tydeligt lysere end hos *pinguinalis*.

Genitalierne afbildes af Pierce & Metcalfe (1938), Hannemann (1964: 239) og Rinnhofer (1975) (kun hannen). Figurer og tekst til han-genitalierne hos Hannemann er dog misvisende.

*A. caprealis* kan kendes på den bredere uncus og den forholdsmæssigt kortere og anderledes betornede aedeagus.

Larven er lys til mørkt brun, ofte med bronzeskær, og lysebrune hår, der udgår fra lyse pinacula; spiraklerne er omkransede af sort; hovedet er rødtligt brunt, og nakkeskjoldet, analpladen og brystfodderne er lysebrune (Carter, 1984: 203). Den lever fra august til maj (undertiden med toårig forvandling) i et spind under forskellige tørre planter, især *Triticum* (Hvede) og andre kornsorter, hør, halm og strå, men også poresvampe og korkpropper samt dyrefoder og døde dyr. Den foretrække fugtige substrater (Carter, 1984; Goater, 1986: 97; Herbison-Evans & Crossley, 2005; Rinnhofer, 1975: 234). I korkegeskove i det nordlige Marokko lever larven af *caprealis* bl. a. på æggene af *Lymantria dispar* (Linnaeus, 1758), og den kan her være så talrig, at mere end 10% af æggene bliver ødelagt (Villemant & Andrei-Ruiz, 1999). Eksemplaret på farvetavlen er klækket fra en larve fundet under barken af *Quercus suber* (Korkeg) i Marokko. Forpupningen sker i en hvid kokon beklædt med affald (Hannemann, 1964). Flyvetiden er juni til september. Sommerfuglen flyver om natten og kommer undertiden til lys og sukkerløkning. Om dagen kan den findes siddende på bygninger eller i stråtag (Carter, 1983: 204; De Prins & Steeman, 2005).

*A. caprealis* er næsten kosmopolitisk udbredt (Carter, 1983; Herbison-Evans & Crossley, 2005). I vor del af verden findes den især i Mellem- og Sydeuropa. I Tyskland er *caprealis* fundet spredt over hele landet op til Østersøkysten (Gaedike & Heinicke, 1999: 112), og fund af flere eksemplarer ved Stralsund omkring 1870 og på Rügen få kilometer derfra næsten 100 år senere tyder på, at arten er bobast i området (Rinnhofer, 1975). I det nordvestlige Tyskland er *caprealis* kendt fra Hamburgegnen og fra Wapelfeld i det centrale Holstein (Wegener & Kayser, 2006: 10). I Holland er *caprealis* fundet mange steder i den sydlige del af landet (Kuchlein & Donner, 1993: 625), og den breder sig nu mod nord (S. Koster & E. van Nieuwerkerken, *in litt.*). I Belgien regnes den for sjældnen og er især fundet i de nordlige provinser (De Prins & Steeman, 2005). Derimod synes den at være blevet sjældnere i England (Goater, 1986).

*Aglossa caprealis* (Hübner, 1809) placeres i det danske katalog (Karsholt & Stadel Nielsen, 1998: 55) før *A. pinguinalis* (Linnaeus, 1758). (O. Karsholt)

*Hypsopygia costalis* (F.). EJ: NH70 Kysing Næs, 2 stk. 18.ix.-4.x.2006 (P. E. Jørgensen), NH70 Rude Strand, 1 stk. 21.-28.ix.2006 (S.B. Larsen), 1 stk. 26.-30.ix.2006 (F. Helsing).

*Salebriopsis albicilla* (HS.) LFM: UA17 Korselitse Østerskov, 1 stk. 9.-15.vii.2006 (K. Larsen, B. Martinsen).

*Sciota adelphella* (FR.). WJ: MG45 Blåvand, 3 stk. 3.-18.ix.2006 (K. Larsen, B. Martinsen).

*Selagia spadicella* (Hb.). B: WB00 Saltuna, 1 stk. 8.viii.2006 (P. Falck, J. Møller). **Første fund fra B efter 1959.**

*Pima boisduvaliella* (Gn.). SZ: UB34 Magleby Skov, 1 stk. 21.vi.-2.vii.2006 (K. Larsen, B. Martinsen); B: WB00 Årsdale, flere stk. 24.vi.2006 (P. Falck, J. Møller), WB00 Saltuna, 1 stk. 25.vi.2006 (P. Falck, J. Møller).

*Etiella zinckenella* (Tr.). LFM: PF95 Gedesby, 1 stk. 6.-13.viii.2006 (B. Baungaard, P. Svendsen), PF95 Bøtø, 1 stk. 10.x.2006 (G. Jeppesen); B: WB00 Grisby, 1 stk. 24.vi.2006 (P. Falck, J. Møller), VA99 Øster Sømarken, 1 stk. 5.viii.2006 (P. Falck, J. Møller), VA99 Boderne, 1 stk. 2.x.2006 (P. Falck, J. Møller).

*Oncocera semirubella* (Scop.). NEJ: NJ88 Ålbæk, 1 stk. 10.vii.2006 (K. Sørensen). **Ny for NEJ.**

Arten er under udbredelse i størstedelen af landet.

*Oncocera faecella* (Zell.). LFM: PF39 Onsevig, 1 stk. 3.-12.vii.2006 (F. Vilhelmsen), PF55 Rødbyhavn, 1 stk. 7.vii.2006 (P. Szyska), PF95 Bøtø, 1 stk. 30.vii.2006 (N. J. Aachmann-Andersen, B. J. K. Nielsen); SZ: UB32 Højerup, 1 stk. 6.vii.2006 (K. Larsen, B. Martinsen). **Ny for SZ.**

*Nephopterix angustella* (Hb.). EJ: NH70 Rude Strand, 1 stk. 20.-23.viii.2006 (F. Helsing); WJ: MH44 Bjerghuse, 1 stk. 2.-15.ix.2006 (N. J. Aachmann-Andersen, B. J. K. Nielsen, F. J. Nielsen), Blåvand, 1 stk. 3.-18.ix.2006 (K. Larsen, B. Martinsen); NEZ: UC32 Nakkehoved Fyr, 1 stk. 29.-31.vii.2006 (B. J. K. Nielsen), UB47 Søborg, 7 stk. 3.-28.viii.2006 (K. Larsen, B. Martinsen), UB47 København Ø, 1 stk. 17.-24.viii.2006 (O. Karsholt).

*Conobathra tumidana* (D. & S.). NEZ: UC32 Nakkehoved Fyr, 1 stk. 1.-9.viii.2006 (B. J. K. Nielsen).

*Acrobasis obtusella* (Hb.). LFM: PF95 Birkemose, 1 stk. 25.-30.vii.2006 (K. Larsen, B. Martinsen). **Ny for Danmark.** Det danske eksemplar er en hun.

Arten (fig. 12) er letgenkendelig ved at tegningerne er skygget med lyse linjer og felter, især er en halvmåneformet lys skygge på ydersiden af midtpletten meget markant, men også en større aflang lys plet ved randen langs indre mellemlinje er tydelig. Rodlinjen er også tydeligt lyst skygget. Bundfarven på både for- og bagvinger er mørkt koksgrå. Vingefanget er 16 til 20 mm. Han- og hungenitalier er afbildet hos Hannemann (1964) og Slamka (1995). Hannens gnathos er krogformet, anellus U-formet og aedeagus er tyk med talrige cornuti. Hunnens bursa har et bægerformet signum og en tragtformet ductus bursa.

Artens værtsplanter er *Prunus spinosa* (slåen) og andre blommearter (*Prunus*) samt æble (*Malus*) og pære (*Pyrus*). Birk (*Betula*) er også nævnt som værtsplante. Lokaliteten er frugthaver og løvskove. Larven lever fra juli overvintrende til maj mellem sammenspundne blade. Imago flyver i juni og juli og kommer til lys.

Arten er udbredt i Sydeuropa inklusive Malta samt i det meste af Mellemeuropa nordligst i Belgien, Tyskland og Polen, men dog ikke til Østersøkysten (Buszko & Nowacki, 2000, Gaedike & Heinicke, 1999, Karsholt & Razowski, 1996).

*Acrobasis obtusella* (Hübner, 1796) placeres i det danske katalog (Karsholt & Stadel Nielsen, 1998: 57) efter *A. consociella* (Hübner, 1813). (K. Larsen)

*Apomyelois bistriatella* (Hulst.). NEZ: UC32 Gilbjerg Hoved, 1 stk. 9.-15.viii.2006 (F. Vilhelmsen). **Første fund i NEZ efter 1959.**

[*Mussidia fiorii* Cecconi & Joannis, 1911]. Denne indslæbte art omtales af Buhl *et al.*, 2005: 84 under navnet *M. nigrivenella* Ragonot, 1888. Ifølge M. Nuss (*in litt.*) er der tale om en fejlbestemmelse.

*Homoeosoma sinuella* (F.). F: PG05 Hindsholm, Bogensø Klint, 7 stk. 30.vi.-4.vii.2006 (O. Buhl, N. Lykke).

*Homoeosoma nebulella* (D. & S.). NWZ: PG27 Vollerup Overdrev, 1 stk. 27.ix.2006 (U. Seneca). **Ny for NWZ.** Derudover i 2006 fundet flere steder i det sydlige Danmark, stedvist i antal.

*Vitula edmandsii* (Pack.). B: WB00 Årdsdale, 1 stk. 30.ix.2006 (P. Falck, J. Møller).

*Vitula biviella* (Zell.). SJ: MG60 Sønderby, Rømhø, 1 stk. 6.vii.2006 (F. Vilhelmsen).

*Heliothela wulfeniana* (Scop.). B: WB00 Årdsdale, 2 stk. 28.vii.2006 (P. Falck, J. Møller); WA09 Dueodde, 3 stk. 28.vii.2006 (P. Falck, J. Møller), WB00 Grisby (Frenne Red), 1 stk. 29.vii.2006 (S. Dyrsted, P. Tejlmann).

*Chilo luteellus* (Motch.). WJ: MG45 Blåvand, 29.vii.-12.viii.2005 (K. Larsen). **Ny for Danmark.** Det danske eksemplar er en han.

Arten (fig. 13-14) kendes fra de øvrige arter i slægten på den jævnt ensfarvede okkergule til brunlige grundfarve. Friske eksemplarer har på forvingen spredte punkter af skinnende skæl langs ribberne. Der kan være en mørkere midtplet. Frynserne er med markerede små sorte punkter. Bagvingerne skinnende lyse. Palperne er lidt kortere end hos *C. phragmitella* (Hb.). Skællene på palperne er lyst grå med sort spids og sidder mere opret på palperne. Derved kommer palperne til at se bredere og mere uldne ud. Hunnen har kortere og bredere vinger end hos *C. phragmitella* foruden at sømmen er mindre skrå. Vingefang ♂ 25-28 mm; ♀ 29-38 mm. Han- og hungenitalier er afbildet hos Bleszyński (1965; 1970). Hannes juxta plade har to næsten lige lange forlængelser, valven er bred og aedeagus er stor. Hunnen har et tornet areal i bursa, foruden at ductus bursa er kraftigt kitiniseret.

I litteraturen er der angivet meget lidt om biologien. Som værtsplanter nævnes *Phragmites australis* (tagrør) (Hachiya, 1981; Park, 1983), *Zea mays* (Majs) (Robinson *et al.*, 2007). Lokalteterne er strandenge og sumpområder. Hachiya (1981) har indsamlet larver fra stænglerne af tagrør og klækket fire arter af *Chilo* herunder *C. luteellus*, men i modsætning til de andre arter kun i ét eksemplar. Det er således noget uvist, hvad der er hovedværtsplanten. Imago flyver fra maj til august.

Arten er udbredt i Syd- og Østeuropa og kendt fra følgende lande: Grækenland incl. Korfu og Kreta, Bulgarien, Rumænien, Ungarn, Italien inc. Sardinien, Spanien, Frankrig og Ukraine: Krim. Fra Middelhavsområdet er arten desuden kendt fra Alger, Ægypten, Israel og Syrien.



Længere østpå er arten kendt fra Turkmenistan, Korea, Kina, Japan og Filippinerne. (Bleszyński, 1965; 1970; Ganev, 1987; Karsholt & Razowski, 1996; Leraut, 1997; Park, 1983). Fund fra Ungarn har dog ikke kunnet verificeres (Szabóky *et al.*, 2006: 78).

Slægten *Chilo* har på verdensplan 115 arter, hvoraf de 6 er fundet i Europa. Hovedparten af arterne lever i stænglerne af sumpplanter, og en del af arterne er alvorlige skadedyr især på ris og sukkerrør.

*Chilo luteellus* (Motchulsky, 1866) placeres i det danske katalog (Karsholt & Stadel Nielsen, 1998: 58) efter *C. phragmitella* (Hübner, 1810). (K. Larsen)

*Crambus ericella* (Hb.). NWZ: PG48 Kårup Skov (Kårup Høj), 1 stk. 20.vii.2001 (H. Hendriksen). **Ny for NWZ.**

Arten er tilsyneladende blevet sjældnere de senere år.

*Crambus hamella* (Thnbg.). SZ: UB22 Lille Torøje, 1 stk. 26.viii.-3.ix.2006 (U. Seneca).

*Catoptria verellus* (Zinck.). LFM: PF95 Bøtø, 1 stk. 2.-8.vii.2006, PF46 Kramnitse, 1 stk. 2.-8.vii.2006 (K. Larsen, B. Martinsen), PF95 Birkemose, 1 stk. 5.vii.2006 (K. Bech).

*Cynaeda dentalis* (D. & S.). SZ: UB32 Boesdal, 2 stk. 27.vii.2006 (K. Larsen, B. Martinsen).

*Evergestis frumentalis* (L.). LFM: UA17 Mellemskov, 1 stk. 18.-25.vi.2006 (B. Baungaard, P. Svendsen), UA49 Møns Klint syd, 1 stk. 2.-10.vii.2006 (O. Karsholt); B: WB00 Årsdale, 1 stk. 6.vi.2006 (P. Falck, J. Møller).

*Evergestis extimalis* (Scop.). EJ: NH70 Kysing Næs, 3 stk. 6.ix.-4.x.2006 (P. E. Jørgensen), PH58 Anholt, 2 stk. 19. og 20.ix.2006 (S. Kjeldgaard); WJ: MG49 Bjerregård, 1 stk. 11.-20.ix.2006 (P. E. Jørgensen); NEJ: NJ89 Hulsig, 1 stk. 22.vii.2004, 3 stk. 19.vii.-3.viii.2006 (K. Sørensen), NJ88 Ålbæk, 1 stk. 31.vii.2005, 1 stk. 19.vii.2006 (K. Sørensen); F: PG04 Lunde Bro, Risinge, 1 stk. 23.vii.2005 (J. Holmkvist). **Ny for EJ.** Arten bliver stedse hyppigere især i det østdanske område.

*Evergestis limbata* (L.). SJ: MG60 Rømø, Sønderby, 1 stk. 6.vii.2006 (F. Vilhelmsen); WJ: MG45 Oksby, 1 stk. 31.viii.-9.ix.2006 (E. Vesterhede, F. Vilhelmsen); NEJ: NJ89 Hulsig, 1 stk. 10.ix.2002, 1 stk. 1.viii.2004, 2 stk. 19. og 20.vii.2006 (K. Sørensen), NH69 Bælum, 1 stk. 6.-12.vii.2006 (K. Knudsen).

*Nascia ciliaris* (Hb.). NEZ: UC30 Stenholts Indelukke, 7 stk. 20.vi. og 2 stk. 24.vi.2006 (B. J. K. Nielsen).

*Sclerocona acutellus* (Ev.). F: PG04 Lunde Bro, Risinge, 1 stk. 2.vii.2006 (J. Holmkvist); LFM: PF95 Bøtø, 1 stk. 19.-26.vi.2005 (B. Baungaard, P. Svendsen), PF55 Rødbyhavn, 1 stk. 18.-26.vi.2006 (B. Baungaard, P. Svendsen), UA17 Mellemskov, 1 stk. 30.vi.-9.vii.2006 (B. Baungaard, P. Svendsen), PF46 Kramnitse, 2 stk. 3.-12.vii.2006 (F. Vilhelmsen), PG46 Hoby, 1 stk. 3.-12.vii.2006 (F. Vilhelmsen), UA49 Liselund, 1 stk. 8.-22.vii.2006 (K. Larsen, B. Martinsen); SZ: UB22 Store Torøje, 2 stk. 3. og 5.vii.2006 (K. Larsen, B. Martinsen), UB34 Magleby Skov, 2 stk. 12.-20.vi. og 3.-12.vii.2006 (K. Larsen, B. Martinsen); NEZ: UB25 Karlstrup, 1 stk. 9.vii.2006 (S. Dyrsted); B: VB80 Arnager, 1 stk. 4.vii.2006 (P. Falck, J. Møller). **Ny for F, SZ og B.** Derudover flere stk. fra SJ: Rømø.

*Ostrinia nubilalis* (Hb.). NEJ: NJ88 Ålbæk, 1 stk. 26.viii.2002 (K. Sørensen).

*Anania verbascalis* (D. & S.). WJ: MG55 Ho, 1 stk. 9.-22.ix.2006 (S. Dyrsted); F: NG84 Stige, 1 stk. 5.vii.2006 (O. Buhl), PF18 Longelse Sønderkov og PF18 Næbbehuse, 4 stk. 15.-22.vii.2006 (S. B. Larsen, F. Naabye).

*Paratalanta pandalis* (Hb.). NEJ: NJ71 Høstemark, 7 stk. 9.-10.vi.2006 (P. E. Jørgensen).

*Agrotera nemoralis* (Scop.). EJ: PH14 Glatved Strand, 1 stk. 16.-19.vi.2006 (E. Christensen); SZ: UB34 Magleby Skov, 1 stk. 24.-27.vi.2006 (S. Dyrsted); NWZ: Lyng Huse, 1 stk. 20.vi.2006 (K. Rasmussen); NEZ: PG75 Allindelille Fredskov, 2 stk. 10.-12.vi. og 19.-21.vi.2006 (S. Dyrsted), PH80 Kulhuse, 2 stk. 16.vi.-8.vii.2006 (J. Wiemann). **Ny for EJ og NWZ.**

*Diasemiopsis ramburialis* (Dup.). SJ: MG60 Rømø, Vråby Plt., 1 stk. 24.ix.-3.x.2006 (B. Lynggård, H. S. Poulsen); WJ: MG55 Skallingen, 1 stk. 24.ix.2006 (U. Seneca, J. Vork), 2 stk. 23.x. og 1 stk. 24.x.2006 (J. S. Nielsen), 2 stk. 23.x.2006 (J. Mikkelsen), MG45 Oksby, 1 stk. 14.-28.x.2006 (E. Vesterhede, F. Vilhelmsen), MG55 Ho Klitplantage, 1 stk. 21.x.-3.xi.2006 (N. J. Aachmann-

Andersen, B. J. K. Nielsen, F. J. Nielsen), MG49 Bjerregård 2 stk. 23.x.2006 (B. Lynggård); F: PF17 Skovsgård, 1 stk. 6.x.2006 (J. Trepax); LFM: PF95 Bøtø, 2 stk. 9.x. og 1 stk. 10.x.2006 (G. Jeppesen); NEZ: UC32 Nakkehoved Fyr, 1 stk. 5.-9.x.2005 (B. J. K. Nielsen). **Ny for F og NEZ.**

*Duponchelia fovealis* Zell. SJ: NF27 Kollund, 1 stk. 23.-29.vii.2006 (B. Lynggård, H. S. Poulsen); EJ: NH63 Søften, 1 stk. 21.ix.2006 (S. B. Larsen), NH71 Beder, 1 stk. 15.xi.2006 (P. E. Jørgensen); WJ: MH44 Bjerghuse, 1 stk. 24.ix.-5.x.2006 (N. J. Aachmann-Andersen, B. J. K. Nielsen, F. J. Nielsen), MG48 Nyminde Plantage, 1 stk. 16.-24.x.2006 (E. Christensen); F: NG84 Stige, 1 stk. 25.ix.2006 (O. Buhl); NWZ: PG47 Føllenslev, 1 stk. jan. 2004 (E. Palm); NEZ: UB36 Hundige, 1 stk. 13.x.2006 (M. Andersen). **Ny for SJ.**

*Spoladea recurvalis* (F.). WJ: MG55 Ho Klitplantage, 1 stk. 21.x.-3.xi.2006 (N. J. Aachmann-Andersen, B. J. K. Nielsen, F. J. Nielsen); LFM: PF95 Bøtø 1 stk. 10.x.-3.xi.2006 (G. Jeppesen); B: WB00 Årsdale, 1 stk. 24.x.2006 (P. Falck, J. Møller), WB00 Saltuna, 1 stk. 27.x.2006 (M. Top-Jensen). **Ny for WJ og B.**

*Antigastra catalaunalis* (Dup.). SJ: MG60 Rømø, Vråby Plt., 1 stk. 16.-23.ix.2006 (B. Lynggård, H. S. Poulsen); EJ: NH70 Rude, 1 stk. 23.-28.ix.2006 (S. B. Larsen, F. Naabye); WJ: MG55 Skallingen, 1 stk. 5.-15.ix.2006 (B. Lynggård, H. S. Poulsen), MG45 Blåvand, 3 stk. 9.-21.ix.2006 (P. Falck, V. Hansen, J. Møller), 2 stk. 16.-23.ix.2006 (B. Lynggård, H. S. Poulsen), 2 stk. 19.-30.ix. og 1.-16.x.2006 (K. Larsen, B. Martinsen, D. Stilhoff), MG48 Nyminde Plantage, 1 stk. 20.ix.-1.x.2006 (E. Christensen), MG45 Oksby, 1 stk. 25.ix.-4.x.2006 (S. B. Larsen, F. Naabye), MG55 Marbæk, 1 stk. 3.x.2006 (J. Mikkelsen), MG48 Bjerregård, 1 stk. 5.-13.x.2006 (S. B. Larsen, F. Naabye); F: NG84 Stige, 1 stk. 17.ix.2006 (O. Buhl), PF18 Vindeby-Lindelse, 1 stk. 30.ix.2006 (J. Trepax); LFM: PF46 Kramnitse, 1 stk. 13.-23.ix.2006 (F. Vilhelmsen), UA49 Liselund, 2 stk. 13.ix.-3.x.2006 (K. Larsen, B. Martinsen), PF95 Gedesby, 2 stk. 17.-24.ix.2006 (B. Baungaard, P. Svendsen), 1 stk. 3.x.2006 (P. Szyska), PF95 Bøtø, 1 stk. 17.ix.-10.x.2006 (G. Jeppesen), 1 stk. 23.ix.-1.x.2006 (K. Larsen, B. Martinsen); SZ: UB22 Store Torøje, 2 stk. 27. og 30.ix.2006 (K. Larsen, B. Martinsen), UB22 Lille Torøje, 1 stk. 3.-5.x.2006 (U. Seneca); NWZ: PG17 Røsnæs, 1 stk. 30.ix.2006 (U. Seneca); B: WB00 Årsdale, 1 stk. 30.ix.2006 (P. Falck, J. Møller). **Ny for SJ, EJ, WJ, F, LFM, NWZ og B.**

Tidligere kun kendt i ét eksemplar fra SZ: Østerskov v. Kalvehave, 1982.

Listen for 2006 er udarbejdet på grundlag af indberetninger fra N. J. Aachmann-Andersen, København; M. Andersen, Greve; B. Baungaard, Tåstrup; K. Bech, Ølsted; E. Christensen, Århus C; R. Christensen, Fjerdingby, Norge; S. B. Christensen, Åbyhøj; S. Dyrsted, Karlslunde; K. Gregersen, Sorø; F. Helsing, Risskov; H. Hendriksen, Jægerspris; J. Holmkvist, Odense NV; L. Jensen, Gelsted; G. Jeppesen, Elkenøre pr. Idestrup; P. E. Jørgensen, Århus C; S. Kjeldgaard, Anholt By; S. B. Larsen, Søften pr. Hinnerup; N. Lykke, Otterup; B. Lynggård, Skave, pr. Holstebro; A. Madsen, Stubbekøbing; B. Martinsen, St. Torøje pr. Fakse; J. Møller, Åkirkeby; B. J. K. Nielsen, Espergerde; E. Palm, Føllenslev; K. Rasmussen, Roskilde; J. Rosschou, Bogense; U. Seneca, Kalundborg; K. Sørensen, Ålbæk; P. Svendsen, Jyllinge; P. Szyska, Gedesby pr. Gedser; P. Tejlmann, Valby; J. Trepax, Lindelse; E. Vesterhede, Kastrup; J. Wiemann, Kulhuse – samt forfatterens egne fund.

Vi har desuden medtaget fund gjort af V. Hansen, Hinnerup; F. Juhl Nielsen, Kokkedal; K. Knudsen, Bælum; J. Mikkelsen, Grimstrup pr. Årre; F. Naabye, Amstrup pr. Odder; H. S. Poulsen, Rønde; B. K. Stephensen, Odense; D. Stilhoff, Haslev; J. Søby Nielsen, Høgild pr. Herning; A. V. Tossell, Åbyskov; M. Top-Jensen, Østermarie; T. Virklund, Næstved og J. Vork, Blåvand.

Ved udarbejdelsen af kommentarerne til de nye arter har vi modtager oplysninger fra følgende: A. Kun, Budapest, Ungarn; S. Koster, Callantsoog, Holland; Z. Laštůvka, Brno, Tjekkiet; E. van Nieukerken, Leiden, Holland; M. Nuss, Dresden, Tyskland; N. Savenkov, Riga, Letland; O. Seberg, København; J. Tabel, Hartola, Finland; F. Vegliante, Dresden, Tyskland og H. Wegener, Adendorf, Tyskland. Desuden ønsker vi at takke G. Brovad, ZMUC for fotografering og montering af tavlerne.

Vi bringer en tak til alle, der har medvirket til, at denne liste kan give et så fyldestgørende billede som muligt af småsommerfugle-sæsonen 2006.

## Litteratur

- Arenberger, E., 1995. Pterophoridae I. In: H. G. Amsel, F. Gregor & H. Reisser (eds.): *Microlepidoptera Palaearctica* 9(1): i-xxv, 1-258; 9(2): pls. 1-153. Karlsruhe.
- Baldizzone, G. & H. van der Wolf, 2004. Familiy Coleophoridae. In: O. Karsholt & E. J. van Nieukerken (eds.). *Lepidoptera, Moths. Fauna Europaea* version 1.1, <http://www.faunaeur.org>.
- Baldizzone G., H. van der Wolf & J.-F. Landry, 2006. Coleophoridae, Coleophorinae (Lepidoptera). *World Catalogue of Insects* 8: 1-215. Stenstrup.
- Baran, T., 2004. On the Polish species of the genus *Oecogonia* Stainton, 1854 (Lepidoptera: Autostichidae). *Polskie Pismo Entomologiczne* 73: 179-187.
- Bech, K., P. Szyska, A. Madsen, E. Christensen, M. Fibiger, F. Helsing, L. Jensen, K. Knudsen & H. E. Møller, 2007. Fund af Storsommerfugle i Danmark 2006. *Lepidoptera* 9 (3), suppl.: 1-59.
- Beirne, B. 1952. *British Pyralid and Plume Moths*. London. 208 pp., 16 pls.
- Bland, K. P., 2002. Autostichidae (Symmocidae). Pp. 188-195, pl. 5. In: A. M. Emmet & J. R. Langmaid: *The Moths and Butterflies of Great Britain and Ireland* 4 (1): 1-326 (incl. 7 pls.). Colchester.
- Błęszyński, S., 1965. Crambinae. In: H. G. Amsel, F. Gregor & H. Reisser (eds): *Microlepidoptera Palaearctica* 1: i-xlvii, 1-552; 2: pls 1-333. Wien.
- Błęszyński, S., 1970. A revision of the world species of *Chilo* Zincken (Lepidoptera: Pyralidae). *Bulletin of the British Museum (Natural History) Entomology* 25: 1-195, pls 1-5.
- Buhl, O. (ed.), 2007. *Danske småsommerfugle 1927-2005*. Version 3. <http://www.zmuc.dk/EntoWeb/checklists/DANSKE%20MICROS%201927%20-%202004.htm>
- Buhl, O., P. Falck, B. Jørgensen, O. Karsholt, K. Larsen & F. Vilhelmsen, 2005. Fund af småsommerfugle fra Danmark i 2004 (Lepidoptera). *Entomologiske Meddelelser* 73: 73-86.
- Buhl, O., P. Falck, B. Jørgensen, O. Karsholt, K. Larsen. & F. Vilhelmsen. Fund af småsommerfugle fra Danmark i 2005 (Lepidoptera). *Entomologiske Meddelelser* 74: 91-105.
- Buszko, J. & Nowacki, J., 2000. The Lepidoptera of Poland. A Distributional Checklist. *Polish Entomological Monographs* 1: 1-178.
- Carter, D. J., 1984. *Pest Lepidoptera of Europe with Special Reference to the British Isles*. 431 pp. Dordrecht, Boston & Lancaster.
- De Prins, W. & C. Steeman, 2005. *Catalogue of the Lepidoptera of Belgium*. <http://webh01.ua.ac.be/vve/Checklists/Lepidoptera/LepMain.htm> (visited 9.3.2007).
- Dickson, R. J., 2002. Blastobasidae. Pp. 196-203, pls 5-6. In: A. M. Emmet & J. R. Langmaid: *The Moths and Butterflies of Great Britain and Ireland* 4 (1): 1-326 (incl. 7 pls.). Colchester.
- Emmet, A. M., J. R. Langmaid, K. P. Bland, M. F. V. Corley & J. Razowski, 1996. Coleophoridae. Pp. 126-338, pls. A-B, 1-8, 12-32. In: A. M. Emmet: *The Moths and Butterflies of Great Britain and Ireland* 3: 1-452 (incl. 2+17 pls.). Colchester.
- Frederiksen, S., F.N. Rasmussen & O. Seberg (eds.), 2006. *Dansk Flora*. 701 pp. København.
- Gaedike, R. & W. Heinicke, 1999. Verzeichnis der Schmetterlinge Deutschlands (Entomologica Germanica 3). *Entomologische Nachrichten und Berichte*. Beiheft 5: 1-216.
- Ganev, J., 1987. On Crambidae in the collection of the Copenhagen Museum (Lepidoptera, Pyraloidea). *Entomofauna* 8: 41-52.
- Gerstberger, M., 2002. Weitere Ergänzungen zur Kleinschmetterlingsfauna der Länder Berlin und Brandenburg (Lepidoptera) (II). *Märkische entomologische Nachrichten* 4: 57-62.
- Gielis, C., 1996. Pterophoridae. In: P. Huemer, O. Karsholt & L. Lyneborg (eds.): *Microlepidoptera of Europe* 1: 1-222. Stenstrup.
- Goater, B., 1986. *British Pyralid Moths. A Guide to their Identification*. 175 pp. Colchester.
- Gozmány, L. A., 1952. New Hungarian Microlepidoptera. *Annales Historico-Naturales Musei Nationalis Hungarici* (N. S.) 2: 141-146.
- Hachiya, K., 1981. Notes on host-plants of the genus *Chilo* (Lepidoptera, Pyralidae) in Hokkaido. *Bulletin of Hokkaido Prefecture Agricultural Experiment Station* 45: 47-52.
- Hannemann, H.-J., 1964. Kleinschmetterlinge oder Microlepidoptera II. Die Wickler (s.l.) (Cochylidae und Carposinidae) – Die Zünslerartigen (Pyraloidea). *Die Tierwelt Deutschlands* 50: 1-401, 22 pls. Jena.

- Hannemann, H.-J., 1977. Kleinschmetterlinge oder Microlepidoptera III. Federmotten (Pterophoridae), Gespinnstmotten (Yponomeutidae), Echte Motten (Tineidae). *Die Tierwelt Deutschlands* 63: 1-273, 17 pls. Jena.
- Heckford, R. J., 1999. Notes on the larvae of seven species of Microlepidoptera (Oecophoridae, Gelechiidae and Pyralidae) not previously described in the British literature, together with the redescription of one and a further description of another. *Entomologist's Gazette* 50: 223-237.
- Herbison-Evans, D. & S. Crossley, 2005. *Pyralidae of Australia. Webworms, Meal, Flour and Frass Moths*. <http://www-staff.it.uts.edu.au/~don/larvae/pyra/pyralidae.html> [visited 9.3.2007].
- Huemer, P., 1998. Neue Erkenntnisse zur Identität und Verbreitung europäischer *Oegoconia*-Arten. *Mitteilung der Münchener Entomologischen Gesellschaft* 88: 99-117.
- Huemer, P. & O. Karsholt, 1999. Gelechiidae I (Gelechiinae: Teleiodini, Gelechiini). In: P. Huemer, O. Karsholt & L. Lyneborg (eds): *Microlepidoptera of Europe* 3: 1-356. Stenstrup.
- Karsholt, O. & E. S. Nielsen, 1976. *Systematisk fortegnelse over Danmarks sommerfugle*. 128 pp. Klampenborg.
- Karsholt, O. & P. Skou, 1987. Sommerfugle (Lepidoptera) fra Skallingen. *Entomologiske Meddelelser* 54: 67-92.
- Karsholt, O. & J. Razowski (eds.), 1996. *The Lepidoptera of Europe*. 380 pp. Stenstrup.
- Karsholt, O. & P. Stadel Nielsen, 1998. *Revideret katalog over de danske Sommerfugle*. 144 pp. København.
- Kort & Matrikelstyrelsen, 2001. *Danmark 1:100.000. Topografisk Atlas*. 5. udg. 224 pp. København.
- Kuchlein, J. H., 2004. *Oecogonia caradjai* (Lepidoptera: Autostichidae) komt ook in Nederland voor. *Tinea Nederland* 1: 29-31.
- Kuchlein, J. H. & Donner, 1993. *De Kleine Vlinders. Handboek voor faunistik van der Nederlandse Microlepidoptera*. 715 pp. Wageningen.
- Kyrki, J., 1989. Reassessment of the genus *Rhigognostis* Zeller, with descriptions of two new and notes on further seven Palaearctic species. *Entomologica Scandinavica* 19: 437-453.
- Larsen, C. S., 1927. Tillæg til Fortegnelse over Danmark Microlepidoptera. *Entomologiske Meddelelser* 17: 7-211.
- Leraut, P.J.A., 1997. Liste systématique et synonymique des Lépidoptères de France, Belgique et Corse (deuxième édition). *Alexanor* (Suppl. 1997): 1-526.
- Marnot, T., 2007. Microlepidoptera from automatic light traps in SE Estonia. *Lepinfo* 17: 17-21 [in Estonian].
- Meess, A., 1910. XXXVIII. Fam. Gelechiidae. In: A. Spuler, 1903-1910: *Die Schmetterlinge Europas* 2: 1-523, pls 56-91. Stuttgart.
- Park, K., 1983. Microlepidoptera of Korea. *Insecta Koreana*, ser. 3: 1-194 pp., pl. 11.
- Patzak, H., 1974. Beiträge zur Insektenfauna der DDR: Lepidoptera – Coleophoridae. *Beiträge zur Entomologie* 24: 153-278, 2 pls.
- Patzak, H., 1976. Zur Identität der Arten um *Coleophora silenella* Herrich-Schäffer, 1855. Lepidoptera, Coleophoridae). *Deutsche Entomologische Zeitschrift* (N. F.) 23: 157-164.
- Pierce, F. N. & J. W. Metcalfe, 1938. *The Genitalia of the British Pyrales with the Deltoids and Plumes*. xiii + 69 pp., 29 pls. Oundle.
- Razowski, J., 1990. Motyle (Lepidoptera) Polski. Część 16 – Coleophoridae. *Monografie Fauny Polski* 18: 1-260, 1 pl. Warszawa & Kraków.
- Rinnhofer, G., 1975. Beiträge zur Insektenfauna der DDR: Lepidoptera Pyralidae (s. str.). *Beiträge zur Entomologie* 25: 227-238.
- Robinson, G. S., P. R. Ackery, I. J. Kitching, G. W. Beccaloni & L. M. Hernández, 2007. Hosts – a Database of the World's Lepidopteran Hostplants. [www.nhm.ac.uk/research-curation/projects/hostplants/index.html](http://www.nhm.ac.uk/research-curation/projects/hostplants/index.html) (visited 23.6.2007).
- Schütze, K. T. 1931. *Die Biologie der Kleinschmetterlinge unter besonderer Berücksichtigung ihrer Nährpflanzen und Erscheinungszeiten*. 235 pp. Frankfurt a. M.
- Simpson, A. N. B., 2002. The genus *Gelechia*. Pp. 153-161, pl. 4. In: A. M. Emmet & J. R. Langmaid: *The Moths and Butterflies of Great Britain and Ireland* 4 (1): 1-326 (incl. 7 pls.). Colchester.
- Slamka, F., 1995. *Die Zünslerfalter (Pyraloidea) Mitteleuropas*. 112 pp., Bratislava.
- Sorhagen, L., 1886. *Die Kleinschmetterlinge der Mark Brandenburg und einiger angrenzenden Landschaften*. x + 367 pp. Berlin.

- Stübner, A., 2007. Taxonomische Revision der *Coleophora frischella*-Artengruppe (Coleophoridae). *Nota lepidopterologica* 30: 121-172.
- Sutter, R., 1991. Pterophoridae. Beiträge zur Insektenfauna der DDR. *Beiträge zur Entomologie* 41: 27-121.
- Sutter, R., 2003. Die Arten der Gattung *Oegoconia* Stainton, 1854 in Deutschland und ihre Verbreitung in Ostdeutschland. *Beiträge zur Entomologie* 53: 437-447.
- Svensson, I., 1993. *Fjärilskalender*. 124 pp. Kristianstad.
- Szabóky, C., A. Kun & F. Buschmann, 2006. Addenda and corrigenda to the checklist of the fauna of Hungary, Microlepidoptera. *Folia entomologica Hungarica* 67: 69-83.
- Villemant, C. & M.-C. André-Ruiz, 1999. Life-cycle and biological features of eggs predators of *Lymantria dispar* (Lepidoptera: Lymantriidae) in the Mamora cork oak forest, Morocco. *European Journal of Entomology* 96: 29-36.
- Wegner, H. & Kayser, C., 2006. Neubearbeitung der zünslerartigen Schmetterlinge von Hamburg, Schleswig-Holstein, dem nördlichen Niedersachsen und Bremen (Lepidoptera: Pyralidae). *Faunistisch-Ökologische Mitteilungen*, Suppl. 33: 3-54.