

# Fund af småsommerfugle fra Danmark i 2007 (Lepidoptera)

Otto Buhl, Per Falck, Ole Karsholt, Knud Larsen & Flemming Vilhelmsen.

Buhl, O., P. Falck, O. Karsholt, K. Larsen & F. Vilhelmsen: Records of Microlepidoptera from Denmark in 2007 (Lepidoptera).  
Ent. Meddr 76: 93-104. Copenhagen, Denmark, 2008. ISSN 0013-8851.

This article reports and comments on interesting Danish Microlepidoptera collected in 2007, and include remarkable findings from previous years. The classification and nomenclature follow the Danish catalogue (Karsholt & Stadel Nielsen, 1998), which is based on the European checklist (Karsholt & Razowski (eds.), 1996).

Two species are reported as new to the Danish fauna: 1) *Coptotriche angusticollis* (Duponchel, 1843) (Tischeriidae). One specimen was taken on the Island Lolland in the south of Denmark in the month of October. It might be a specimen of a partial second generation. 2) *Caloptilia hemidactylella* (Denis & Schiffermüller, 1775) (Gracillariidae). Two specimens have been taken at the west coast of Jutland in two different years.

The total number of Danish Tischeriidae is now 4 and of Gracillariidae 84; this results in a total of 1551 species of Microlepidoptera (families Micropterigidae-Pyalidae) found in Denmark. The total amount of Macrolepidoptera mentioned from Denmark is now 954, bringing the total number of Danish Lepidoptera to a total of 2505 species.

Correspondance to: Småsommerfuglelisten, Zoologisk Museum, Universitetsparken 15, DK-2100 København Ø, Danmark (e-mail: okarsholt@snm.ku.dk).

Denne oversigt over fund af nye, sjældne og biologisk eller faunistisk set interessante småsommerfugle er udarbejdet efter de samme retningslinier som de 28 foregående årslistor publiceret i Entomologiske Meddelelser.

Vejråret 2007 i Danmark blev et både meget varmt og meget vådt år. Middelttemperaturen blev med 9,5° C foreløbig det varmeste år siden de landsdækkende målinger startede i 1874. Det blev samtidig det 3. vådeste år med 867 mm; men på trods af den megen regn får året 2007 en 14. plads i antallet af soltimer med 1709 timer.

Rækken af varme år fortsætter hermed i Danmark, da det er en kendsgerning, at ud af de sidste 20 år, har de 18 år været varmere end normalt. Siden 1870 er temperaturen steget knap 1,5° C. Årsnedbøren i Danmark er steget omkring 100 mm siden 1870, og soltimerne har siden 1980 udvist en markant stigende tendens.

**Vinteren** 2006-07 blev usædvanlig varm og våd. Gennemsnitstemperaturen som helhed endte på 4,7° C, det er 0,2° C over den tidligere rekord fra 1988-89 og mere end 4° C over normalen (0,5° C). Det er bemærkelsesværdigt, at nedbøren blev det dobbelte af normalen og 47 mm over den tidligere rekord fra 1995-96.

**Forår:** *Marts* var rekord varm og usædvanlig solrig. Middelttemperaturen på 6,1° C er 4° C over normalgennemsnittet for perioden 1961-90. Nedbøren blev 4 mm under normalen. Solen skinnede 188 timer, 71 % over normalgennemsnittet, kun overgået af marts 1943 som havde 200 soltimer. *April* blev også rekord varm, men var tør og usædvanlig solrig. Middelttemperaturen på 9,2° C er 3,5° C over normalgennemsnittet og 0,8° C over hidtil

Pyralidae	SJ	EJ	WJ	NWJ	NEJ	F	LFM	SZ	NWZ	NEZ	B	I alt
<i>Aphomia zelleri</i> (Joan.)							102			106	344	552
<i>Oncocera semirubella</i> (Sc.)		8					22			17	12	59
<i>Myelois circumvoluta</i> (Fourc.)	17	11	13		3	3	7	5	4	72	569	704
<i>Euchromius ocella</i> (Hw.)											50	50
<i>Crambus heringiellus</i> H.-S.											6	6
<i>Catoptria verellus</i> (Zinck.)							5					5
<i>Schoenobius gigantella</i> (D.& S.)			10				28		3	1		42
<i>Cynaeda dentalis</i> (D.& S.)							4	1			14	19
<i>Evergestis extimalis</i> (Sc.)	2	46			5		40	8		21	189	311
<i>Evergestis aenealis</i> (D.& S.)							12	1	1		141	155
<i>Udea ferrugalis</i> (Hb.)	37	1	76				35				16	165
<i>Loxostege turbidalis</i> (Tr.)							1				6	7
<i>Loxostege sticticalis</i> (L.)	1		1			1	97	6	3	13	761	882
<i>Pyrausta aerealis</i> (Hb.)											15	15
<i>Nascia ciliaris</i> (Hb.)	2	11					81	6		2	2	104
<i>Sitochroa palealis</i> (D.& S.)		33			6	1	86	3	3	29	242	403
<i>Ostrinia palustralis</i> (Hb.)							7				38	45
<i>Mecyna flavalis</i> (D.&S.)												
<i>Palpita vitrealis</i> (Rossi)			1				6	1			14	22
<i>Nomophila noctuella</i> (D.& S.)	41	92	136		13	5	747	17	25	50	2303	3429
Samlet registrering	100	202	237	0	27	10	1280	48	39	311	4722	6975
Antal fælder med pyralider	11	6	41		6	2	32	3	1	5	21	128
Antal fælder uden pyralider	2	3	6		0	1	9		0	0	1	22
Antal fældeindberetninger i alt	13	9	47		6	3	41	3	1	5	22	150

Tabel 1. Pyralider registreret fra automatiske lysfælder i Danmark i 2007.

Tabel 1. Pyralidae recorded from automatically operating light traps in Denmark in 2007.

varmeste april i 1948. Årets første sommerdag med over 25°C blev registreret i Midtjylland. Nedbøren på 9 mm er kun ca. 1/5 af det normale, og Fyn fik mindst med kun 3 mm mod normalt 38 mm. Der blev 257 soltimer, hvilket er det næsthøjeste soltimaltal for en april og næsten 60 % over gennemsnittet. *Maj* var ret normal med temperatur kun lidt over normalen og overskud af soltimer, men temmelig våd med 71 mm (48 mm).

**Sommer:** *Juni* var varmere end normalt 16,0°C (14,3°C), men rekord våd med 124 mm (55 mm) altså mere end det dobbelte af normalen. Hovedparten faldt i sidste halvdel af måneden, mest fik NEZ og F med 145-150 mm (53 mm) i gennemsnit. 220 soltimer er 5 % over normalen (209 timer). *Juli* fik normal temperatur på 15,7°C, mens nedbøren på 127 mm (66 mm) er den næstvådeste i 76 år (1931) og 92 % over normalen. Soltimer på 173 er et underskud på 23 timer eller 12 %. *August* med 16,8°C blev 1,1°C varmere end normalen (15,7°C), nedbør 60 mm (67 mm). 186 soltimer er præcis normalen, flest fik B med 207 timer.

**Efterår:** *September* fik en middeltemperatur på 12,9°C (12,7°C), kun 0,2°C over normalen. Nedbøren på 85 mm er 12 mm eller 16 % over normalen (73 mm). 145 soltimer er 17 timer eller 15 % i overskud (128 timer). *Oktober* fik middeldøgntemperaturen 8,7°C, hvilket er 0,4°C under normalen (9,1°C). Dermed afsluttes en rekordlang række på 19 måneder, hvor middeltemperaturen alle har ligget over den klimatiske normal fra

1961-1990. Nedbør på 33 mm (76 mm) er 43 mm eller 57 % under normalen. Oktober havde 122 soltimer (87 soltimer), hvilket er 35 timer eller 40 % over normalen. *November* havde middeltemperatur på 5,0° C (4,7° C), som er 0,3° C over normalen. Gennemsnitsnedbøren blev 48 mm, det er 31 mm eller 39 % under normalen. Måneden gav 81 soltimer (54 timer) hvilket er 27 timer eller 50 % over normalen.

På baggrund af ovenstående kunne man forvente, at 2007 (i lighed med 2006) ville byde på mange fund af nye og sjældne småsommerfugle. Det blev imidlertid ikke tilfældet. Det skyldes imidlertid nok først og fremmest den lange periode med ustadigt vejr i småsommerfuglenes hovedflyvetid fra midt i juni og igennem juli samt det relativt kølige efterår.

Vi kan i denne liste berette om 2 arter, der er nye for den danske fauna: *Coptotriche angusticollella* (Duponchel, 1843) (Tischeriidae) og *Caloptilia hemidactylella* (Denis & Schiffermüller, 1775) (Gracillariidae).

Der blev i 2007 rapporteret 35 nye distriktsfund, hvilket er på niveau med 2005 (Buhl *et al.*, 2006). Vi beretter desuden om følgende fund af særlig interesse: Den sjældne vikler *Clepsis rurinana* (L.), der sidst var fundet i 1978, blev fanget i to eksemplarer på Bornholm. Af vikleren *Epinotia pusillana* (Pey.), der tidligere var kendt i 1 stk. fra Falster, blev der fundet yderligere et eksemplar på Lolland. Indenfor fjermøllene blev der fundet flere sjældne arter: *Capperia trichodactyla* (D. & S.), der blev fundet som ny for Danmark i 2006, blev genfundet i et eksemplar i 2007 også på Bornholm; af *Hellinsia imulae* (Zell.), der tidligere var fundet i 2 stk., blev der fundet yderligere 2 eksemplarer også på Bornholm, og *Platyptilia farfarellus* (Zell.), der hidtil var kendt i 3 stk. fra LFM, blev fundet i yderligere 3 eksemplarer på Falster og Bornholm. Pyraliden *Aglossa caprealis* (Hb.), der blev fundet som ny for Danmark i 2006, blev genfundet i 1 stk. på samme lokalitet.

I lighed med de foregående år bringer vi i tabel 1 en oversigt over (især) migrerende pyralider, der er indberettet fra automatiske lysfælder – og kun fra disse fælder, idet øvrige indberetninger om de pågældende arter er ret sporadiske. Sådanne 'træksommerfugle' omtales kun i listen, hvis de repræsenterer nye distriktsfund, eller hvis der er tale om særligt sjældne arter. Også træksommerfuglene var i 2007 samlet set mindre hyppige end de foregående år. Det gjaldt ikke mindst *Nomophila noctuella* (D. & S.), og flere af de sjældne pyralider såsom *Antigastra catalaunalis* (Dup.), *Diasemiopsis ramburialis* (Dup.) og *Spoladea recurvalis* (F.) blev ikke rapporteret fra 2007. Enkelte arter såsom *Etiella zinckenella* (Tr.) optrådte dog talrigere end normalt.

Antallet af danske Tischeriidae er nu 4 og af Gracillariidae 84. Det samlede antal af Microlepidoptera (familierne Micropterigidae-Pyralidae) fundet i Danmark er nu 1551. I 2007 blev der tilføjet to arter til listen over danske Macrolepidoptera (Bech *et al.*, 2008), hvorefter denne omfatter 954 arter. Der er således kendt 2505 sommerfuglearter fra Danmark.

Sammenskrivningen af alle tidligere lister over fund af småsommerfugle siden tillægget til C. S. Larsens fortegnelse (1927) er nu blevet opdateret (Buhl (*ed.*), 2008), således at den også indeholder oplysningerne fra 2006-listen (Buhl *et al.*, 2007). Den findes nemmest på følgende adresse: <http://www.zmuc.dk/EntoWeb/checklists.htm>.

Som nævnt øverst i denne indledning er formålet med disse årlige lister at publicere fund af nye, sjældne og biologisk eller faunistisk set interessante småsommerfugle. Det grundlæggende kriterium for udvælgelsen af fund til listen er, at disse skal indeholde nye oplysninger. Derfor gentages fund af sjældnere arter fra allerede kendte lokaliteter kun i mindre omfang. Herved adskiller småsommerfuglelisterne sig fra de årlige fundlister over Macrolepidoptera, der publiceres som tillæg til *Lepidoptera* (Bech *et al.*, 2008).

Den systematiske opdeling, rækkefølgen og nomenklaturen samt opdelingen af Danmark i distrikter følger Revideret katalog over de danske Sommerfugle (Karsholt & Stadel Nielsen, 1998). Fund af præimaginale stadier medtages normalt kun, hvis der

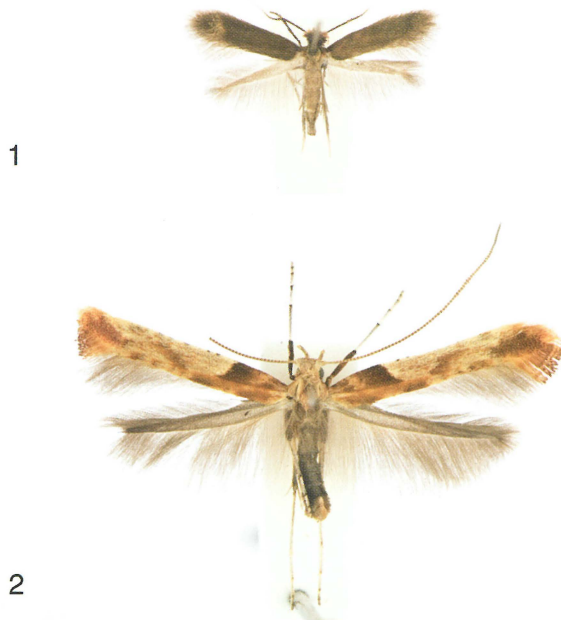


Fig. 1. *Coptotriche angusticollella* (Dup.). Hun, Polen, 7 mm. Fig. 2. *Caloptilia hemidactylella* (D. & S.). Han, Polen, 13 mm.

foreligger klækket materiale. Navne på planter følger “Dansk flora” (Frederiksen et al., 2006). Forkortelser af authornavne følger Karsholt & Nielsen (1976: 91-95), og forkortelsen ZMUC henviser til Zoologisk Museum, København.

Lokalitetsangivelserne følger Kort- & Matrikelstyrelsens kortbog *Danmark 1:100.000. Topografisk Atlas* (5. udg., 2001), således at de i forbindelse med distriktsangivelserne kan findes entydigt i denne bog. Stednavne, som ikke er medtaget i kortbogen, men som optræder på dyrenes etiket, angives i parentes.

Småsommerfuglelisten er et kollektivt produkt, men i de tilfælde, hvor enkeltpersoner har leveret grundige kommentarer til en art, anføres de ansvarliges navne i parentes efter kommentarerne, på samme måde som finderne angives i parentes efter de enkelte fund. Næste årsliste vil blive udarbejdet efter de samme retningslinjer. Indberetninger om fund af småsommerfugle fra 2008 bedes sendt til ovenstående adresse eller på e-mail (okarsholt@snm.ku.dk) senest i forbindelse med Entomologisk Årsmøde.

#### NEPTICULIDAE

*Stigmella samiatella* (Zell.). F: NG63 Klakkebjerg, Lunghøj, 1 stk. 20.vii.2007 (O. Buhl). **Ny for F.**

*Trifurcula eurema* (Tutt). NEJ: NJ13 Kollerup Klit, 1 stk. 4.vii.2006 (K. Gregersen). **Ny for NEJ.**

*Ectoedemia sericopeza* (Zell.). F: NG84 Stige, 1 stk. 30.viii.2001, 2 stk. 22.vii. og 23.vii.2006 (O. Buhl). **Ny for F.**

## PRODOXIDAE

*Lampronia fuscataella* (Tgstr.). B: VA99 Øster Sømarken, 1 stk. 27.v.2007 (P. Falck). **Første fund fra B efter 1959.**

## TISCHERIIDAE

*Coptotriche angusticollella* (Dup.). LFM: PF38 Købelevskov, 1 stk. 29.ix.-15.x.2007 (B. Skule, F. Vilhelmsen). **Ny for Danmark.**

Arten (fig. 1) ligner ingen af de andre danske arter i familien Tischeriidae. Den er ensfarvet sortbrun med en udtalt kobberglans; der er ingen antydninger af tegninger på vingerne, men antennerne er hvide fra spidsen og en tredjedel ind. Derimod er den umulig at kende fra de andre sorte arter i slægten *Coptotriche* Walsingham 1880, og bestemmelse af ikke klækkede eksemplarer kan kun gøres med sikkerhed ved hjælp af genitalierne. Disse er udmærket afbilledet af Toll (1959).

Larven er lysegrøn med sort hoved (Emmet, 1976). Den lever i en oversidig rynkemine på *Rosa* sp. (Rose) og kan findes fra august og gennem hele efteråret. Minen er først lysegrøn, men bliver senere brun, og der kan ofte være flere miner på et blad. Larven overvintrer i minen, hvorefter den forpupper sig om foråret. Sommerfuglen flyver i maj-juni og igen om efteråret.

Udbredelsen er næsten hele Europa med undtagelse af øerne i Middelhavet.

Arten har tidligere været angivet fra Danmark (Buhr, 1936: 314), men da det drejede sig om fund af miner, hvorfra der ikke forelå noget klækket materiale, blev den slettet af den danske fortegnelse (Karsholt & Schmidt Nielsen, 1976: 74).

Det danske eksemplar blev taget i en lysfælde. Det er meget lille, 7 mm mod normalt 9 mm, og taget i sept.-okt.; det må derfor antages, at det drejer sig om et partielt andet kuld.

*Coptotriche angusticollella* (Duponchel, 1842.) placeres i Det danske Katalog (Karsholt & Stadel Nielsen, 1998: 21) efter *C. marginea* (Haworth, 1828). (B. Skule, F. Vilhelmsen)

## TINEIDAE

*Nemapogon picarella* (Cl.). F: NG65 Fogense Pynt, 1 stk. 6.-10.vi.2007 (O. Buhl).

*Tinea steuerei* G. Petersen. F: PG01 Brændeskov, antal la. 15.vi.2006, sløruglegylp (O. Buhl).

*Monopis imella* (Hb.). NWZ: PG27 Rønæs, 1 stk. 10.vi.2007 (U. Seneca).

## BUCCULATRICIDAE

*Bucculatrix thoracella* (Thnbg.). F: NG93 Højby Kirke, antal la. 26.ix.2007, *Tiliae* sp. (Lind) (B. K. Stephensen), NG75 Gyldensteen, 10 la. 2.x.2007, *Tiliae* sp. (Lind) (O. Buhl), PG03 Ullerslev Kirke, antal la. 2.x.2007, *Tiliae* sp. (Lind) (B. K. Stephensen), PG05 Scheelenborg Skov, antal la. 6.x.2007, *Tiliae* sp. (Lind) (B. K. Stephensen), NG91 Herringe Kirke, 5 la. 18.x.2007, *Tiliae* sp. (Lind) (O. Buhl). **Ny for F.**

Fundet udbredt på Nordøst- og Nordfyn på i alt 14 lokaliteter.

## GRACILLARIIDAE

*Caloptilia falconipennella* (Hb.). NEZ: UB47 København Ø, 1 stk. 2.-29.iv.2007 (O. Karsholt); B: VA99 Øster Sømarken, VA99 Vester Sømarken, WA09 Hundsemyre, WB00 Grisby, WB00 Neksø, la. og pu. enkeltvis 14.-26.ix.2007 *Alnus* sp. (El) (P. Falck). **Ny for NEZ.**

*Caloptilia hemidactylella* (D. & S.). WJ: MG45 Blåvand, 1 stk. 8.-30.x.2005 (K. Larsen, B. Martinsen, D. Stilhoff), MG55 Ho, 1 stk. 13.x.-2.xi.2007 (E. Vesterhede, F. Vilhelmsen). **Ny for Danmark.**

Arten (fig. 2), har stor lighed med visse former af *C. elongella* (Linnaeus, 1761) og *C. betulicola* (Hering, 1928), men den kan kendes på, at den er mindre, og forvingens farve er mere orangegul. Et sikkert kendetegn er forvingespidsen. Her er frynserne af samme farve som selve vingen,

og i de samme frynser løber der tre mørke linjer; det er der ikke nogle af de andre røde arter der har. I tilfælde, hvor arten er meget slidt, kan en genitalundersøgelse komme på tale. Der er gode afbildninger af både han- og hun genitalier hos Patzak (1986).

Larven er lysegrøn med lysere hoved (Emmet, 1985). Den lever på blade af *Acer* (Løn), hvor den former en kegle ved at rulle bladranden sammen. I Nordeuropa lever den på *A. platanoides* (Spids-Løn). Også de andre arter af *Acer* som *A. campestre* (Navr) og *A. pseudoplatanus* (Ahorn) er angivet som værtsplanter. Larven findes i juli-august og klækker samme efterår; sommerfuglen overvintrer og lægger æg om foråret.

Den er kendt fra det sydlige Norge, men først fundet i Sverige i 1996; også kendt fra det sydlige Finland samt Baltikum. I Mellemeuropa er den udbredt; derimod er den ikke kendt fra Holland, og der findes kun gamle fund fra England.

*Caloptilia hemidactylella* (Denis & Schiffermüller, 1775) placeres i det danske katalog (Karsholt & Stadel Nielsen, 1998: 24) efter *C. semifascia* (Haworth, 1828). (E. Vesterhede, F. Vilhelmsen)

*Phyllonorycter messaniella* (Zell.). WJ: MG45 Blåvand, 1 stk. 19.-30.ix.2006 (K. Larsen, B. Martinsen, D. Stülhoff), MG55 Ho, 1 stk. 13.x.-2.xi.2007 (E. Vesterhede, F. Vilhelmsen).

*Phyllonorycter leucographella* (Zell.). F: NG83 Odense, antal la. 30.x.2007, *Pyracantha coccinea* (Ildtorn) (B. K. Stephensen), PG04 Kerteminde, antal la. 3.xi.2007 *Pyracantha coccinea* (Ildtorn) (B. K. Stephensen).

*Phyllonorycter sagittella* (Bjerk.). B: WB00 Neksø, fl. pu. 23.vii.2007, *Populus tremula* (Bævreasp) (P. Falck).

#### YPONOMEUTIDAE

*Yponomeuta rorrella* (Hb.). F: PF18 Vindeby-Lindelse, 1 stk. 21.vii.2007 (J. Trepax), NG84 Stige, 1 stk. 23.vii.2007 (O. Buhl).

*Yponomeuta irrorella* (Hb.). F: NG84 Stige, 2 stk. 16.vii. og 9.viii.2007 (O. Buhl).

#### ETHMIIDAE

*Ethmia quadrillella* (Goeze). F: PG04 Lunde Bro, Risinge, 5 stk. 4.-9.vi. og 1 stk. 4.-10.viii.2007 (O. Buhl, J. Holmkvist). **Ny for F.**

*Ethmia terminella* T. Fletch. LFM: PF95 Gedesby, 1 stk. 1.-8.vi.2007 (K. Larsen, B. Martinsen), PF95 Birkemose, 1 stk. 16.-30.vi.2007 (K. Larsen, B. Martinsen); NEZ: UB56 Peberholm, 1 stk. 29.v.-10.vi.2007 (O. Karsholt). **Ny for NEZ.**

#### DEPRESSARIIDAE

*Depressaria douglasella* Stt. B: WB00 Grisby, 2 stk. 24.viii. og 28.ix.2007 (P. Falck), WB00 Årsdale, 1 stk. 29.ix.2007 (P. Falck).

*Depressaria albipunctella* (D. & S.). B: WA09 Dueodde, 2 stk. 8. og 15.iv.2007 (B. J. K. Nielsen), WB00 Malkværn, 1 stk. 28.viii.2007 (P. Falck), VA99 Øster Sømarken, 2 stk. 14. og 24.x.2007 (P. Falck).

#### ELACHISTIDAE

*Elachista geminatella* HS. NWJ: MJ72 Hansted Reservat, 1 stk. 11.-15.vii.1994 (O. Karsholt). **Ny for NWJ.**

#### SCYTHRIDIDAE

*Scythris limbella* (F.). NEZ: UC80 Kulhuse, 1 stk. 6.vi.2007 (H. Hendriksen).

## OECOPHORIDAE

*Denisia albimaculea* (Hw.). EJ: NH72 Åbyhøj, 1 stk. 1.vi.2007 (S. B. Christensen); F: NG84 Stige, 1 stk. 10.vi.2007 (O. Buhl).

*Denisia similella* (Hb.). F: NG95 Enebærødde, 1 la. 17.xi.2006 (N. Lykke).

*Batia lambdella* (Donov.). EJ: NH41 Rye Nørreskov, 1 stk. 6.viii.2007 (S. B. Christensen).

*Batia lunaris* (Hw.). LFM: PF39 Onsevig, fl. stk. 17.-23.vi.2007 (F. Vilhelmsen).

## COLEOPHORIDAE

*Coleophora binderella* (Koll.). B: WA09 Hundsemyre og Neksø, fl. la. 26.v.2007, *Alnus* sp. (El) (P. Falck).

*Coleophora lineolea* (Hw.). B: WB00 Årdsdale, 2 stk. 17.vii. og 24.vii.2007 (P. Falck). **Første fund fra B efter 1959.**

*Coleophora lithargyrinella* Zell. WJ: MH55 Kronhede Plantage, Risbæk, 1 stk. 28.vii.2005 (P. Szyska). **Ny for WJ.**

*Coleophora millefolii* Zell. NEZ: PH81 Melby Overdrev, 1 stk. 25.vii.1997 (P. Szyska).

*Coleophora squalorella* Zell. LFM: UA39 Mandemarke, 1 stk. 29.vii.-3.viii.2007 (O. Karsholt).

## MOMPHIDAE

*Mompha epilobiella* (D. & S.). SJ: NF38 Gråsten, 1 stk. 3.vi.2000 (P. Falck). **Ny for SJ.**

## BLASTOBASIDAE

*Blastobasis phycidella* (Zell.). B: WB00 Årdsdale, 1 stk. 20.vi.2007 (P. Falck). 3. danske eksemplar fra samme lokalitet.

## AUTOSTICHIDAE

*Oegoconia caradjai* PGJ. & Căp. NEZ: UB47 København Ø, 1 stk. 18.-21.vi., 1 stk. 29.vi.-8.vii., 1 stk. 9.-18.vii., 2 stk. 19.-25.vii., 6 stk. 9.-13.viii., 1 stk. 14.-19.viii. (O. Karsholt). Fortsat kun kendt fra denne lokalitet.

## COSMOPTERIGIDAE

*Cosmopterix scribaiella* Zell. B: VB80 Arnager, 1 stk. 23.vi.2007 (P. Falck). **Ny for B.**

## GELECHIIDAE

*Teleiodes fugacella* (Zell.). NEZ: UB47 København Ø, 1 stk. 3.-8.viii.2007 (O. Karsholt).

*Pseudotelphusa scalella* (Scop.). NEZ: PH81 Melby Overdrev, 1 stk. 3.vi.2007 (K. Bech). Tidligere kun 1 stk. på Sjælland.

*Scrobipalpa instabilella* (Dougl.). NEZ: UB47 København Ø, 1 stk. 13.vii.2007 (P. Falck). **Ny for NEZ.** Tidligere kun fundet i Jylland. Se prikkort hos Karsholt & Skou (1987: 85).

*Syncopacma larseniella* Gozm. EJ: NH86 Hevring Hede, flere stk. 19.vi.2007 (S. B. Christensen).

*Anarsia spartiella* (Schrk.). B: WB00 Grisby, 1 stk. 21.vi.2007 (P. Falck).

*Nothris verbascella* (D. & S.). B: WB00 Årdsdale, 1 stk. 25.viii.2007 (P. Falck). **Ny for B.**

*Dichomeris ustalella* (F.). LFM: PF87 Hamborg Skov, 2 stk. 11.vi.2007 (S. B. Christensen, K. Gregersen). I Danmark er arten de senere år kun fundet enkeltvis på denne lokalitet.

*Dichomeris alacella* (Zell.). EJ: NH78 Øster Lovnkær, 2 stk. 11.-12.vii.2007 (E. Vesterhede, F. Vilhelmsen).

*Brachmia blandella* (F.). F: NG63 Klakkebjerg, Lunghøj, 1 stk. 20.vii.2007 (O. Buhl, L. Jensen, N. Lykke); B: WB00 Saltuna, 1 stk. 9.vii.2007 (P. Falck). **Ny for B.**

*Platyedra subcinerea* (Hw.). B: VB80 Arnager, 1 stk. 12.vi.2007 (P. Falck).

#### ZYGAENIDAE

*Rhagades pruni* (D. & S.). SJ: MG92 Spandet (Krat), antal la. 23. og 25.v.2007 (J. Mikkelsen, U. Terndrup) og 1 stk. 15.vii.2007 (J. Mikkelsen).

*Zygaena minos* (D. & S.). SZ: UB24 Strøby Egede, 1 stk. 21.vi.2007 (I. Fischer, coll. ZMUC).

#### SESIIDAE

*Synanthedon formicaeformis* (Esp.). B: VA99 Boderne, flere larver 4.v.2007 (*Salix repens*) (B. Lynggård). **Ny for B.**

*Bembecia ichneumoniformis* (D. & S.). NEZ: UB56 Peberholm, 1 stk. 9.vii.2007 (O. Karsholt).

#### COSSIDAE

*Phragmataecia castaneae* (Newm.). F: PF18 Vindeby-Lindelse, 1 stk. 24.v.2007 (J. Trepax). **Ny for F.**

#### TORTRICIDAE

*Cochylimorpha hilarana* (HS.). B: WB00 Årsdale, 1 stk. 8.viii.2007 (P. Falck).

*Cochylis roseana* (Hw.). F: PF18 Vindeby-Lindelse, 4 stk. 15.-24.vii.2007 (J. Trepax); LFM: PF27 Langø, Nakskov Fjord, antal la. 4.xi.2007 (P. Szyska).

*Acleris lorquiniana* (Dup.). LFM: PF55 Rødbyhavn, 1 stk. 19.-31.viii.2007 (B. Baungaard, P. Svendsen).

*Acleris logiana* (Cl.). F: NG85 Bårdesø Mose, Rishave, 2 stk. 15.iii.2007 (O. Buhl, N. Lykke).

*Cnephasia genitalana* Pierce & Metc. NEJ: NJ88 Ålbæk, 1 stk. 4.viii.2007 (K. Sørensen).

*Ditula angustiorana* (Hw.). SJ: NF17 Frøslev Mose, 1 stk. 12.vii.2007 (K. Bech, S. B. Larsen, J. Lyngsøe).

*Clepsis rurinana* (L.). B: WB00 Saltuna, 2 stk. 23.vi. og 3.vii.2007 (P. Falck). Ikke fundet i DK siden 1978.

*Hedya pruniana* (Hb.). WJ: MG55 Ho Klitplantage, 1 stk. 7.-9.vii.1991 (F. Vilhelmsen). **Ny for WJ.**

*Hedya dimidiana* (Cl.). B: WB00 Årsdale, 1 stk. 7.vi.2007 (P. Falck). **Ny for B.**

*Celypha rivulana* (Scop.). SJ: NF17 Frøslev Mose, 2 stk. 12.vii.2007 (K. Bech, S. B. Larsen, J. Lyngsøe). **Ny for SJ.**

*Phiaris turfosana* (HS.). B: WB00 Årsdale, 1 stk. 23.vi.2007 (P. Falck), VB80 Arnager, 1 stk. 23.vi.2007 (P. Falck).

*Stictea mygindiana* (D. & S.). B: WA09 Snogebæk, 1 stk. 27.v.2007 (P. Falck). **Ny for B.**

*Lobesia virulenta* Bae & Komai. NEZ: UB47 Vanløse, 1 stk. 17.v.1990 (F. Vilhelmsen), UB47 København Ø, 1 stk. 7.-10.vi.2007 (O. Karsholt).

*Gibberifera simplana* (FR.). NWZ: PH50 Lumsås, Sonnerup, 1 stk. 13.vi.2007 (P. Tejlmann); NEZ: UC41 Hornbæk Plantage, 1 stk. 27.v.-1.vi.2007 (B. J. K. Nielsen).



*Epinotia pusillana* (Pey.). LFM: PF46 Hobyskov, 1 stk. 31.vii.-7.viii.2007 (F. Vilhelmsen). 2. danske fund.

*Crocidosema plebejana* Zell. WJ: MH40 Hvide Sande, 1 stk. 22.ix.-5.x.2007 (B. J. K. Nielsen). Arten findes regelmæssigt i WJ.

*Eucosma metzneriana* (Tr.). SJ: NF38 Egernsund, 1 stk. 13.-24.v.2007 (S. B. Larsen); F: NG84 Stige, 1 stk. 7.vi.2007 (O. Buhl), PG04 Lunde Bro, Risinge, 1 stk. 18.-22.vi.2007 (O. Buhl, J. Holmkvist).

*Gypsonoma minutana* (Hb.). NWZ: PG47 Føllenslev, 1 stk. 19.vii.2007 (E. Palm).

*Gypsonoma aceriana* (Dup.). SJ: MG60 Rømhø, Sønderstrand, 1 stk. 11.vii.2006 (K. Bech, J. Lyngsøe). **Første fund fra SJ efter 1959.**

*Epiblema junctana* (HS.). B: WB00 Årsdale, 1 stk. 10.vii.2005 (P. Falck), VB91 Melsted, 1 stk. 9.vi.2007 (P. Falck).

*Pseudococcyx posticana* (Zett.). NEJ: NJ88 Ålbæk, 1 stk. 31.v.2007 (K. Sørensen); F: NG84 Stige, 1 stk. 26.iv.2007 (O. Buhl).

*Gravitarmata margarotana* (Hein.). F: NG84 Stige, 1 stk. 27.iv.2007 (O. Buhl); B: VA99 Øster Sømarken, 1 stk. 24.iv.2007, WB00 Årsdale, 1 stk. 6.v.2007 og VB80 Arnager, 1 stk. 22.v.2007 (P. Falck). **Ny for F.**

*Ancylis unguicella* (L.). SZ: UB22 Lille Torøje, 1 stk. 5.-11.vi.2007 (U. Seneca). **Første fund fra SZ efter 1959.**

*Ancylis upupana* (Tr.). SJ: MF99 Draved Skov, 1 stk. 21.v.2007 (U. Seneca); NEJ: NJ88 Ålbæk, 1 stk. 31.v.2007 (K. Sørensen). **Ny for SJ.**

*Ancylis paludana* (Barr.). B: VA99 Øster Sømarken, 1 stk. 20.viii.2007 (P. Falck).

*Cydia illutana* (HS.). B: VB80 Arnager, 1 stk. 22.v.2007 (P. Falck), VB91 Melsted, 1 stk. 5.vi.2007 (P. Falck).

*Cydia cosmophorana* (Tr.). SJ: MF99 Draved Skov, 1 stk. 21.v.2007 (U. Seneca); NWZ: PG27 Røsnæs, 1 stk. 28.v.2007 (U. Seneca).

*Cydia amplana* (Hb.). WJ: MG55 Ho Klitplantage, 1 stk. 9.-21.ix.2007 (B. J. K. Nielsen); F: PF06 Gulstav, 1 stk. 4.viii.2007 (J. Trepax); LFM: PF95 Gedesby, 1 stk. 23.vii.-4.viii.2007 (K. Larsen, B. Martinsen), UA39 Mandemarke, 1 stk. 4.-15.viii.2007 (O. Karsholt); NEZ: UB47 København Ø, 2 stk. 19.vii.-8.viii.2007 (O. Karsholt); B: WB00 Årsdale, 2 stk. 26.vii. og 14.viii.2007, VA99 Øster Sømarken, 2 stk. 9.viii.2007, VB91 Melsted, 1 stk. 12.viii.2007 og WA09 Snøgebæk, 1 stk. 28.viii.2007 (P. Falck), VB82 Sandkås, 1 stk. 4.viii.2007 (K. Bech, S. B. Larsen), VB80 Arnager, 8 stk. 9.viii.2007 (K. Bech, C. Hviid, S. B. Larsen), VB80 Arnager, 11 stk. 10.-13.viii.2007 (S. Dyrsted, P. Tejlmann).

*Pammene spiniana* (Dup.). B: VB80 Sose, fl. stk. 14.viii.2007 (P. Falck).

## CHOREUTIDAE

*Choreutis diana* (Hb.). B: VB91 Melsted, 1 stk. 28.viii.2007 (P. Falck).

## PTEROPHORIDAE

*Platyptilia farfarellus* Zell. LFM: UA17 Mellemskov, 2 stk. 9.-24.ix.2006 (E. Vesterhede); B: WB00 Årsdale, 1 stk. 4.x.2007 (P. Falck). **Ny for B.**

*Capperia trichodactyla* (D. & S.). B: VA99 Øster Sømarken, 1 stk. 4.viii.2007 (P. Falck). 2. danske fund.

*Crombrugghia distans* (Zell.). WJ: MG45 Blåvand, 1 stk. 29.ix.-12.x.2007 (E. Vesterhede, F. Vilhelmsen), MG55 Ho, 1 stk. 29.ix.-12.x.2007 (E. Vesterhede, F. Vilhelmsen); F: NG85 Otterup Skov, 1 stk. 6.viii.2007 (N. Lykke). **Ny for WJ.**



3

Fig. 3. *Phycitodes binaevella* (Hb.). Mørk form. Hun, Danmark, F, Stige, 25.vi.2006, 22 mm.

*Hellinsia inulæ* (Zell.). B: WB00 Malkværn, 1 stk. 16.viii.2007, VB91 Melsted, 1 stk. 23.viii.2007 (P. Falck). Tidligere kun 2 stk. B: Årsdale og Grisby.

#### PYRALIDAE

*Pyralis regalis* D. & S. B: VA99 Boderne, 1 stk. 24.vii.2007 (P. Falck, J. Møller), WB00 Saltuna, 1 stk. 12.viii.2007 (P. Falck, J. Møller).

*Pyralis farinalis* D. & S. NEJ: NJ88 Ålbæk, 3 stk. 1.viii., 5.viii. og 14.viii.2007 (K. Sørensen).

*Aglossa caprealis* (Hb.). NEZ: UB47 København Ø, 1 stk. 7.-10.vi.2007 (O. Karsholt). Tidligere kun i ét eksemplar fra samme lokalitet.

*Sciota adelphella* (FR.). SJ: NG31 Hejsager Strand, 1 stk. 19.vi.-5.vii.2007 (F. Helsing). **Ny for SJ.**

*Etiella zinckenella* (Tr.). SZ: UB22 Lille Torøje, 2 stk. 7.-18.vii. og 18.-25.viii.2007 (U. Seneca); NEZ: PH89 Brandbjerg, 1 stk. 17.-19.viii.2007 (J. Wiemann); B: VA99 Øster Sømærken, 1 stk. 21.v. og 2 stk. 18.viii.2007, VB80 Arnager, 1 stk. 28.vii.2007, WA09 Snogebæk, 4 stk. 7.-28.viii.2007, VA99 Boderne, 1 stk. 23.viii.2007, WB00 Saltuna, 1 stk. 23.viii.2007 og WB00 Grisby, 1 stk. 24.viii.2007 (P. Falck, J. Møller), WB00 Årsdale, 1 stk. 1.-6.viii.2007 (F. Vilhelmsen). **Ny for SZ.**

*Nephoterix angustella* (Hb.). F: PF18 Vindeby-Lindelse, 2 stk. 7.vi. og 28.viii.2007 (J. Trepax), PF17 Skovsgård, Påø, 1 stk. 23.viii.2007 (J. Trepax). **Ny for F.**

*Conobathra tumidana* (D. & S.). NEZ: UB47 Søborg, 1 stk. 31.vii.2007 (K. Larsen, B. Martinsen).

*Apomyelois bistratella* (Hulst.). NEJ: NJ89 Hulsig, 1 stk. 11.viii.2002 (K. Sørensen); NEZ: PH81 Melby Overdrev, 1 stk. 14.viii.2007 (K. Bech, J. Lyngsøe). Arten bliver fundet enkeltvis på B i disse år.

*Myelois circumvoluta* (Fourc.). SZ: UB04 Tureby, 4 stk. 24.v.-25.vi.2007 (S. Dyrsted), UB22 Lille Torøje, 1 stk. 18.-28.vii.2007 (U. Seneca), UB34 Magleby Skov, 1 stk. 31.viii.-3.ix.2007 (K. Larsen, B. Martinsen). **Ny for SZ.**

*Euzophera cinerosella* (Zell.). F: PF18 Vindeby-Lindelse, 1 stk. 21.vii.2007 (J. Trepax). **Ny for F.**

*Phycitodes binaevella* (Hb.). Et afvigende, meget mørkt eksemplar fra F: NG84 Stige 25.vi.2006 (O. Buhl) afbildes på fig. 3.

*Heliothela wulfeniana* (Scop.). EJ: NH92 Vistoft, Mols, 1 stk. 21.vi.2007 (S. B. Christensen); F: NG84 Stige, 1 stk. 31.v.2007 (O. Buhl).

*Agriphila latistria* (Hw.). F: NG86 Agernæs, Flyvesandet, 1 stk. 14.viii.2007 (O. Buhl, N. Lykke); NEZ: PH80 Kulhuse, 1 stk. 18.viii.2007 (J. Wiemann).

*Agriphila poliellus* (Tr.). B: WB00 Malkværn, 1 stk. 23.viii.2007 (P. Falck, J. Møller).

*Catoptria osthelderi* (Latt.). NEJ: NJ88 Bunken Plantage, 1 stk. 5.vii.2003 (F. Vilhelmsen). **Ny for NEJ.**

*Pediasia contaminella* (Hb.). EJ: PH58 Anholt, 1 stk. 12.-14.viii.2007 (S. Kjeldgaard).

*Evergestis frumentalis* (L.). LFM: PF55 Rødbyhavn, 1 stk. 20.-28.v.2007 (B. Baungaard, P. Svendsen), UA17 Mellemskov, 1 stk. 6.-13.vi.2007 (B. Baungaard, P. Svendsen); SZ: UB22 Lille Torøje, 2 stk. 18.-31.v.2007 (U. Seneca), UB22 Store Torøje, 1 stk. 5.vi.2007 (K. Larsen, B. Martinsen); B: WB00 Malkværn, 1 stk. 14.vi.2007 (P. Falck, J. Møller). **Ny for SZ.**

*Evergestis extimalis* (Scop.). SJ: NF38 Egernsund, 1 stk. 2.-10.vi.2007 (S. B. Larsen), NF48 Sandbjerg, 1 stk. 11.-19.vi.2007 (S. B. Larsen); F: NG90 Kirkeby Skov, 1 stk. 13.ix.2006 (S. Hyldsgaard), PF18 Vindeby-Lindelse, 3 stk. 16.vii., 8.viii. og 18.viii.2007 (J. Trepax), NG84 Stige, 1 stk. 5.viii.2007 (O. Buhl); NWZ: PG27 Røsnæs, 1 stk. 18.vi.2007 (U. Seneca).

*Loxostege turbidalis* (Tr.). LFM: PF95 Birkemose, 1 stk. 9.-15.vi.2007 (K. Larsen, B. Martinsen), UA49 Møns Klint syd, 1 stk. 21.vi.-3.vii.2007 (O. Karsholt), UA18 Rodemark, 1 stk. 16.vii.2007 (E. Christensen); B: WB00 Grisby, 2 stk. 2.-10.vi. og 15.-21.vi.2007 (P. Falck, J. Møller), VA99 Vester Sømarmen, 2 stk. 11.-22.vi.2007 (F. J. Nielsen), VA99 Øster Sømarmen, 1 stk. 15.-22.vi.2007 (P. Falck, J. Møller), WB00 Årsdale, 1 stk. 18.-22.vi.2007 (P. Falck, J. Møller).

*Nascia ciliialis* (Hb.). F: NG53 Lunge Bjerge, 1 stk. 28.v.2007 (L. Jensen), PG04 Lunde Bro, Risinge, 1 stk. 13.vi.2006 og 2 stk. 8.vi.2007 (J. Holmkvist); NEZ: UC41 Hornbæk Plantage, 1 stk. 9.-12.vi.2007 (B. J. K. Nielsen).

*Sclerocona acutellus* (Ev.). LFM: UA17 Mellemskov, 1 stk. 30.vi.-9.vii.2007 (B. Baungaard, P. Svendsen); PF55 Rødbyhavn, 1 stk. 30.ix.-14.x.2007 (B. Baungaard, P. Svendsen); SZ: UB34 Magleby Skov, 8 stk. 14.-22.vi.2007 (K. Larsen, B. Martinsen), UB22 Lille Torøje, 1 stk. 1.-7.vii.2007 (U. Seneca); NWZ: PH50 Lumsås, Sonnerup, 2 stk. 17.-20.vi.2007 (P. Tejlmann); NEZ: UC41 Hornbæk Plantage, 1 stk. 2.-8.vi.2007 (B. J. K. Nielsen).

*Anania verbascalis* (D. & S.). F: NG85 Otterup Skov, 1 stk. 9.viii.2007 (N. Lykke), NG84 Stige, 1 stk. 13.viii.2007 (O. Buhl), NG65 Fogense Pynt, 1 stk. 16.-24.viii.2007 (O. Buhl).

*Paratalanta pandalis* (Hb.). LFM: UA39 Mandemarke, 1 stk. 26.v.-4.vi.2007 (O. Karsholt). Se kommentar hos Buhl *et al.* (1987: 111).

*Agrotera nemoralis* (Scop.). SJ: MF99 Draved Skov, 1 stk. 19.v.2007 (J. Vork, coll. U. Seneca); F: NG65 Fogense Pynt, 2 stk. 6.-9.vi.2007 (O. Buhl); SZ: UB22 Lille Torøje, 1 stk. 5.-11.vi.2007 (U. Seneca), UB34 Magleby Skov, 1 stk. 11.-13.vi.2007 (S. Dyrsted); NWZ: PG27 Røsnæs, 1 stk. 5.vi.2007 (U. Seneca), PH50 Lumsås, Sonnerup, 1 stk. 21.vi.2007 (P. Tejlmann); NEZ: UC32 Nakkehoved Fyr, 1 stk. 19.-25.v.2007 (B. J. K. Nielsen), PG75 Allindelille, 1 stk. 11.vi.2007 (K. Bech, J. Lyngsøe), 1 stk. 14.vi.2007 (B. J. K. Nielsen), UB26 Karlstrup, 1 stk. 29.v.2007 (S. Dyrsted). **Ny for SJ.**

*Duponchelia fovealis* Zell. EJ: NH70 Rude Strand, 1 stk. 29.viii.-6.ix.2007 (S. B. Larsen); F: NG84 Stige, 2 la. 20.viii.-10.ix.2007, han og hun klækket 25.x. og 29.x.2007 fra blade af (*Taraxacum*) Mælkebøtte og planter af (*Plantago major*) Glat Vejbred fra haven brugt som foder til klækning af ugle *Hoplodrina ambigua* (D. & S.) (O. Buhl); NEZ: UC41 Hornbæk Plantage, 1 stk. 20.-22.viii.2007 (B. J. K. Nielsen).

Listen for 2007 er udarbejdet på grundlag af indberetninger fra B. Baungaard, Tåstrup; K. Bech, Ølsted; E. Christensen, Århus C; R. Christensen, Norge; S. B. Christensen, Åbyhøj; S. Dyrsted, Karlslunde; K. Gregersen, Sorø; F. Helsing, Risskov; H. Hendriksen, Jægerspris; J. Holmkvist, Odense; P. E. Jørgensen, Århus C; S. B. Larsen, Søften pr. Hinnerup; N. Lykke, Otterup; B. Martinsen, St. Torøje pr. Fakse; B. J. K. Nielsen, Espergerde; E. Palm, Føllenslev; U. Seneca, Kalundborg; B. K. Stephensen, Kerteminde; K. Sørensen, Ålbæk; P. Svendsen, Jyllinge; P. Szyska, Gedesby pr. Gedser; P. Tejlmann, Valby; J. Trepax, Lindelse; J. Wiemann, Kulhuse – samt forfatterens egne fund.

Vi har desuden medtaget fund gjort af I. Fischer, Tune; S. Hyldsgaard, Stenstrup; C. Hviid, Virum; L. Jensen, Gelsted; B. Lynggård, Skave pr. Holstebro; J. Lyngsøe, Allerød; J. Mikkelsen, Grimstrup pr. Årre; J. Møller, Åkirkeby; F. Juhl Nielsen, Kokkedal; B. Skule, Veksø; D. Stilhoff, Haslev; U. Terndrup, Århus V; E. Vesterhede, Kastrup og J. Vork, Blåvand.

G. Brovad, ZMUC har venligst fotograferet de afbildede eksemplarer.

Vi bringer en tak til alle, der har medvirket til, at denne liste kan give et så fyldestgørende billede som muligt af småsommerfuglesæsonen 2007.

## Litteratur

- Bech, K., P. Szyska, A. Madsen, E. Christensen, M. Fibiger, F. Helsing, L. Jensen, K. Knudsen & H. E. Møller, 2008. Fund af Storsommerfugle i Danmark 2007. *Lepidoptera* 9 (5), suppl.: 1-60.
- Buhl, O. (ed.), 2008. *Danske småsommerfugle 1927-2005*. Version 4. <http://www.zmuc.dk/EntoWeb/checklists.htm>.
- Buhl, O., P. Falck, O. Karsholt, K. Larsen & K. Schnack, 1987. Fund af småsommerfugle fra Danmark i 1985 (Lepidoptera). *Entomologiske Meddelelser* 55: 43-56.
- Buhl, O., P. Falck, O. Karsholt, K. Larsen & F. Vilhelmsen, 2006. Fund af småsommerfugle fra Danmark i 2005 (Lepidoptera). *Entomologiske Meddelelser* 73: 91-105.
- Buhl, O., P. Falck, O. Karsholt, K. Larsen & F. Vilhelmsen, 2007. Fund af småsommerfugle fra Danmark i 2006 (Lepidoptera). *Entomologiske Meddelelser* 74: 89-109.
- Buhr, H., 1935-37. Mecklenburgische Minen. III. Lepidopteren-Minen. *Stettiner entomologische Zeitung* 96: 131-159, 262-292; 97: 304-317; 98: 109-124.
- Emmet A. M., 1976. Tischeriidae. Pp. 272-276, pls. 9, 13. In: J. Heath (ed.): *The Moth and Butterflies of Great Britain and Ireland* 1: 1-343 (incl. 13 pls.). Colchester.
- Emmet A. M., I. A. Wilkinson & M. R. Wilson, 1985. Gracillariidae. Pp. 244-363, pls. 2, 12-13. In: J. Heath & A. M. Emmet (eds.): *The Moth and Butterflies of Great Britain and Ireland* 2: 1-460 (incl. 14 pls.). Colchester.
- Fredriksen, S., F. N. Rasmussen & O. Seberg (eds.), 2006. *Dansk Flora*. 701 pp. København.
- Karsholt, O. & E. S. Nielsen, 1976. *Systematisk fortegnelse over Danmarks sommerfugle*. 128 pp. Klampenborg.
- Karsholt, O. & P. Skou, 1987. Sommerfugle (Lepidoptera) fra Skallingen. *Entomologiske Meddelelser* 54: 67-92.
- Karsholt, O. & J. Razowski (eds.), 1996. *The Lepidoptera of Europe*. 380 pp. Stenstrup.
- Karsholt, O. & P. Stadel Nielsen, 1998. *Revideret katalog over de danske Sommerfugle*. 144 pp. København.
- Kort & Matrikelstyrelsen, 2001. *Danmark 1:100.000. Topografisk Atlas*. 5. udg. 224 pp. København.
- Larsen, C. S., 1927. Tillæg til Fortegnelse over Danmark Microlepidoptera. *Entomologiske Meddelelser* 17: 7-211.
- Patzak, H., 1986. Beiträge zur Insektenfauna der DDR: Lepidoptera – Gracillariinae (Insecta). *Faunistische Abhandlungen Staatliches Museum für Tierkunde Dresden* 13: 123-171.
- Toll, S., 1959. Czesc xvii. Motyle – Lepidoptera. *Zeszyt* 6. Tischeriidae. *Klucze do Oznaczenia Owadów Polski* 30: 1-21.