

Fund af småsommerfugle fra Danmark i 2008 (Lepidoptera)

Otto Buhl, Per Falck, Ole Karsholt, Knud Larsen & Flemming
Vilhelmsen

Buhl, O., P. Falck, O. Karsholt, K. Larsen & F. Vilhelmsen: Records of Microlepidoptera from Denmark in 2008 (Lepidoptera).
Ent. Meddr 77: 65-81. Copenhagen, Denmark 2009. ISSN 0013-8851.

This article reports and comments on interesting Danish Microlepidoptera collected in 2008, and include remarkable findings from previous years. The classification and nomenclature follow the Danish catalogue (Karsholt & Stadel Nielsen, 1998) which is based on the European checklist (Karsholt & Razowski (eds.), 1996).

Two species are reported as new to the Danish fauna: 1) *Caloptilia fidella* (Reutti, 1853) (Gracillariidae). Several specimens were taken on the Island of Bornholm in two different localities both as adults and larvae. 2) *Scrobipalpula tussilaginis* (Stainton, 1867) (Gelechiidae). The species has been found as larva and adult at five different localities in Lolland, Zealand and Bornholm. The host plant is *Tussilago farfara*. No specimens have been found in collections and *tussilaginis* is regarded as a recent immigrant.

Phyllonorycter cerasicolella (Herrich-Schäffer, 1855) (Gracillariidae) has recently been raised to species level by Triberti (2007) and as a consequence of that it is reintroduced to the list.

A population of *Caloptilia hemidactylella* (D. & S.) has been found in South Jutland on *Acer platanoides* and on *Acer campestre*.

Two tropical species of Pyralidae, *Hypargyria metalliferella* Ragonot, 1888 and *Diplopseustis perieresalis* (Walker, 1859), were taken in light traps in Denmark. It is a question whether they are introduced species or migrants. A special list of species with uncertain status is introduced.

The Palm Borer, *Paysandisia archon* (Burmeister, 1880) is reported from one larva and one adult, both found on palms (*Trachycarpus fortunei*) probably introduced from Italy.

The total number of Danish Gracillariidae is now 86 and of Gelechiidae 176; this results in a total of 1554 species of Microlepidoptera (families Micropterigidae-Pyralidae) found in Denmark. The total amount of Macrolepidoptera mentioned from Denmark is now 960, bringing the number of Danish Lepidoptera to a total of 2514 species.

Correspondance to: Småsommerfuglelisten, Zoologisk Museum, Universitetsparken 15, DK-2100 København Ø, Danmark (e-mail: okarsholt@snm.ku.dk).

Denne oversigt over fund af nye, sjældne og biologisk eller faunistisk set interessante småsommerfugle er udarbejdet efter de samme retningslinier som de 29 foregående årslistes publiceret i Entomologiske Meddelelser.

Året 2008 i Danmark var et meget varmt og solrigt år med overskud af nedbør. Middelttemperaturen blev med 9,4° C, det samme som i 2006, det varmeste år siden de landsdækkende målinger startede i 1873. Det er således stadig 2007 med en årsmiddeltemperatur på 9,5° C. Normaltemperaturen for Danmark, udregnet for perioden

1961-1990 er i øvrigt 7,7° C. Regionvis var det varmest på Fyn med 9,8° C i gennemsnit for regionen (normal 8,1° C). De seneste tre år er de varmeste, vi overhovedet har registreret i Danmark siden 1873.

Landet fik i gennemsnit 783 mm nedbør, hvilket er 71 mm eller 10% over normalen. Specielt januar, marts, august og oktober var våde måneder, mens maj var meget tør.

Solen skinnede meget i 2008, det blev til 1821 soltimer, hvilket er 326 timer eller 22 % over normalen. Året er således det 5. solrigeste år siden regelmæssige målinger startede i 1920. Maj måned blev med 347 soltimer rekordsolrig, og foråret 2008 slog også solskinsrekorden med sammenlagt hele 663 timer. Antallet af soltimer har siden 1980 vist markant stigende tendens i Danmark.

Vinteren 2007-08 blev meget varm med overskud af nedbør og underskud af soltimer. Med en gennemsnitstemperatur som helhed på 4,1° C, som er mere end 3,6° C over normalen, blev vinteren den 4. varmeste vinter registreret siden 1873. Antal frostdøgn blev meget lavt med blot 18,4 døgn mod normalt 53 frostdøgn. Vinteren fik overskud af nedbør med 202 mm mod normalt 161 mm, samt underskud af sol med 126 timer mod normalt 155 timer.

Forår: *Marts* var varmere end normalt, selv om der i sidste halvdel kom 10-12 nætter med frost, hvor forårets og årets laveste temperatur på -9,6° C blev målt om morgenen den 23. ved Billund. Middeltemperaturen på 6,1° C er 4,0° C over normalgennemsnittet. Nedbøren på 77 mm er 31 mm over normalen. Solen skinnede 122 timer, hvilket er 12 timer over normalgennemsnittet. *April* var også varmere end normalt. Middeltemperaturen på 7,4° C er 1,7° C over normalen. Månedens højeste temperatur 22,4° C blev målt mellem Nakskov og Maribo 28. april. Nedbøren på 41 mm svarer præcist til det normale. Mest nedbør fik Fyn med 47 mm (normalt 38 mm). Solen skinnede 194 timer, hvilket er 32 timer eller 20 % over normalen. Mest sol fik Fyn med 204 timer (normalt 160). *Maj* blev med en døgnmiddeltemperatur på 12,6° C, der er 1,8° C over normalen den 6. varmeste siden målingerne startede i 1874. Månedens højeste temperatur 29,5° C blev målt ved Vestervig i Thy den 31. Nedbøren blev 13 mm, som er 35 mm eller 73 % under normalen; det er den 4. tørreste maj siden 1874. Store forskelle: København & NEZ fik mest 33 mm, Midt- og Vestjylland mindst med 4 mm mod normalt 51 mm. Solen skinnede 347 timer, hvilket er 138 timer eller 66 % over normalen, hvilket svarer til 11,2 timer solskin hver dag. Det er ny rekord for maj og absolut solrekord for en måned i Danmark.

Sommer: *Juni* var lidt varmere end normalt med 15,0° C (normalt 14,3° C). I gennemsnit faldt der 39 mm regn; det er 16 mm eller 29 % under normalen; den første tredjedel af måneden var tør. Det blev til 281 soltimer, som er 72 timer eller 34 % over normalen. *Juli* var varm og solrig, og middeltemperaturen blev 17,6° C, som er 2,0° C over normalen. Nedbøren på 55 mm er 11 mm eller 17 % under normalen. 280 soltimer er 84 timer eller 43 % over normalen. *August* med 16,5° C som middeltemperatur blev 0,8° C varmere end normalen. Måneden blev meget våd med nedbør på 146 mm, som er 79 mm over normalen og den tredje vådeste august siden 1874. Solen skinnede i gennemsnit 160 timer, hvilket er 26 timer eller 14% under normalen.

Efterår: *September* blev næsten normal med lidt overskud af soltimer. Middeltemperatur på 12,9° C (12,7° C), kun 0,2° C over normalen. Nedbør på 66 mm er 7 mm eller 11 % under normalen, men relativt store forskelle hen over landet. 145 soltimer er 17 timer eller 15% i overskud. Bornholm fik færrest soltimer med 110 timer. *Oktober* blev våd med overskud af soltimer. Døgnmiddeltemperaturen på 9,6° C er 0,5° C over normalen (9,1° C). Gennemsnitlig nedbør på 108 mm er 32 mm eller 42 % over normalen med store forskelle hen over landet. Måneden fik i gennemsnit 110 soltimer, hvilket er 23 timer eller 26 % over normalen; Nordjylland fik flest: 122 timer. *November* blev varm og havde en middeltemperatur på 5,9° C, som er 1,2° C over normalen; højeste temperatur 14,1°

C blev målt på Bornholm den 11. november. Gennemsnitsnedbøren blev 71 mm; det er 8 mm eller 10 % under normalen – den 21. faldt den første sne; Bornholm fik mindst nedbør med 43 mm. Månedens fik i gennemsnit 52 soltimer, hvilket kun er 2 soltimer under normalen.

Vi kan i denne liste berette om 2 arter, der er nye for den danske fauna: *Caloptilia fidella* (Reutti, 1853) (Gracillariidae) og *Scrobipalpula tussilaginis* (Stainton, 1867) (Gelechiidae). Desuden genindføres *Phyllonorycter cerasicolella* (Herrich-Schäffer, 1855) (Gracillariidae) i den danske liste, idet der er påvist artsspecifikke forskelle mellem denne og den nærtstående *P. spinicolella* (Zell.).

Vi rapporterer fund af yderligere to arter, der ikke tidligere er fundet i Danmark: *Hypargyria metalliferella* Ragonot, 1888 og *Diplopseustis perieresalis* (Walker, 1859) (begge Pyralidae). Det er ikke muligt med rimelig sandsynlighed at afgøre, om der er tale om indslæbte eller tilflyvende arter. Disse to arter opføres derfor på en nyoprettet observationsliste for arter, hvis status i Danmark er uafklaret. Til denne liste henfører vi desuden følgende småsommerfugle:

Yponomeutidae:

Prays oleae (Bernard, 1788) (Buhl *et al.*, 2001).

Gelechiidae:

Syncopacma polychromella (Rebel, 1902) (Buhl *et al.*, 1999).

Phthorimaea operculella (Zeller, 1873).

Tortricidae:

Lobesia botrana (Denis & Schiffermüller, 1775) (Karsholt & Stadel Nielsen, 1998)

Der blev i 2008 rapporteret 33 nye distriktsfund. Vi beretter desuden om følgende fund af særlig interesse: *Caloptilia hemidactylella* (D. & S.), der blev fundet som ny for Danmark i 2007, blev genfundet på en af lokaliteterne samt på et nyt sted. Det fjerde danske fund af *Ypsolopha asperella* (L.) blev gjort på Bornholm, hvor også de tre tidligere danske eksemplarer er fundet med mange års mellemrum. Af *Psoricoptera speciosella* Teich, der tidligere var fundet i to eksemplarer i Sydsjælland, blev der fanget 6 stk. i København. Flere arter med en overvejende sydlig udbredelse fortsatte i 2008 deres fremgang i Danmark. Her kan bl. a. nævnes *Gravitar mata margarotana* (Hein.) og *Cydia amplana* (Hb.).

I lighed med de foregående år bringer vi i tabel 1 en oversigt over (især) migrerende pyralider, der er indberettet fra automatiske lysfælder – og kun fra disse fælder, idet øvrige indberetninger om de pågældende arter er ret sporadiske. Sådanne 'træksommerfugle' omtales kun i listen, hvis de repræsenterer nye distriktsfund, eller hvis der er tale om særligt sjældne arter. Også træksommerfuglene var i 2008 samlet set mindre hyppige end de foregående år. Det gjaldt ikke mindst *Nomophila noctuella* (D. & S.), og flere af de sjældne pyralider, såsom *Antigastra catalaunalis* (Dup.), *Diasemiopsis ramburialis* (Dup.) og *Spoladea recurvalis* (F.), der blev ikke rapporteret fra 2008.

Antallet af danske Gracillariidae er nu 86 og af Gelechiidae 176. Det samlede antal af Microlepidoptera (familierne Micropterigidae-Pyralidae) fundet i Danmark er nu 1554. I 2008 blev der tilføjet seks arter til listen over danske Macrolepidoptera (Bech *et al.*, 2009), hvorefter denne omfatter 960 arter. Der er således kendt 2514 sommerfuglearter fra Danmark.

Sammenskrivningen af alle tidligere lister over fund af småsommerfugle siden tillægget til C. S. Larsens fortegnelse (1927) er nu blevet opdateret (Buhl (*ed.*), 2009), således at den også indeholder oplysningerne fra 2007-listen (Buhl *et al.*, 2008). Den findes nemmest på følgende adresse: <http://zoologi.snm.ku.dk/Forskning/Entomology/>

Som nævnt øverst i denne indledning er formålet med disse årlige lister at publicere fund af nye, sjældne og biologisk eller faunistisk set interessante småsommerfugle. Det grundlæggende kriterium for udvælgelsen af fund til listen er, at disse skal indeholde

Pyralidae	SJ	EJ	WJ	NWJ	NEJ	F	LFM	SZ	NWZ	NEZ	B	I alt
<i>Aphomia zelleri</i> (Joan.)	8	1					108	2			82	201
<i>Oncocera semirubella</i> (Sc.)	1	52					49	1		24	18	145
<i>Myelois circumvoluta</i> (Fourc.)	48	13	6	7	3	1	64	19	1	25	270	457
<i>Euchromius ocella</i> (Hw.)			1									0
<i>Crambus heringiellus</i> H.-S.												0
<i>Catoptria verellus</i> (Zinck.)							3				34	37
<i>Schoenobius gigantella</i> (D.&S.)	24		2			1	66		2	13	3	111
<i>Cynaeda dentalis</i> (D.&S.)							58				13	71
<i>Evergestis extimalis</i> (Sc.)	1	2	3				18	25		8	161	218
<i>Evergestis aenealis</i> (D.&S.)	1					1	3	1			1	7
<i>Udea ferrugalis</i> (Hb.)	6		42				1				22	71
<i>Loxostege turbidalis</i> (Tr.)							1	1			2	4
<i>Loxostege sticticalis</i> (L.)	2	10				1	33	8	2	9	91	156
<i>Pyrausta aerealis</i> (Hb.)											1	1
<i>Nascia cilialis</i> (Hb.)		11				1	23	1		5	3	44
<i>Sitochroa palealis</i> (D.&S.)		63					61	16	4	23	191	358
<i>Ostrinia palustralis</i> (Hb.)							7				3	10
<i>Mecyna flavalis</i> (D.&S.)											0	0
<i>Palpita vitrealis</i> (Rossi)	1		2				3	1		2	7	16
<i>Nomophila noctuella</i> (D.&S.)	16	8	83				51	7			100	265
Samlet registrering	108	160	138	7	3	5	546	82	9	109	1002	2169
Antal fælder med pyralider	12	10	32	2	1	1	35	2	1	12	15	123
Antal fælder uden pyralider	2	2	4	1	1	6	7	12		3	5	43
Antal fældeindberetninger i alt	14	12	36	3	2	7	42	14	1	15	20	166

Tabel 1. Pyralider registreret fra automatiske lysfælder i Danmark i 2008.

Table 1. Pyralidae recorded from automatically operating light traps in Denmark in 2008.

nye oplysninger. Derfor gentages fund af sjældnere arter fra allerede kendte lokaliteter kun i mindre omfang. Herved adskiller småsommerfuglelisterne sig fra de årlige fundlister over Macrolepidoptera, der publiceres som tillæg til *Lepidoptera* (Bech *et al.*, 2009).

Den systematiske opdeling, rækkefølgen og nomenklaturen samt opdelingen af Danmark i distrikter følger *Revideret katalog over de danske Sommerfugle* (Karsholt & Stadel Nielsen, 1998). Fund af præimaginale stadier medtages normalt kun, hvis der foreligger klækket materiale. Navne på planter følger "Dansk flora" (Frederiksen *et al.*, 2006). Forkortelser af authornavne følger Karsholt & Nielsen (1976: 91-95), og forkortelsen ZMUC henviser til Zoologisk Museum, København.

Lokalitetsangivelserne følger Kort- & Matrikelstyrelsens kortbog *Danmark 1:100.000. Topografisk Atlas* (5. udg., 2001), således at de i forbindelse med distriktsangivelserne kan findes entydigt i denne bog. Stednavne, som ikke er medtaget i kortbogen, men som optræder på dyrenes etiket, angives i parentes.

Småsommerfuglelisten er et kollektivt produkt, men i de tilfælde, hvor enkeltpersoner har leveret grundige kommentarer til en art, anføres de ansvarliges navne i parentes efter kommentarerne, på samme måde som finderne angives i parentes efter de enkelte fund. Næste årsliste vil blive udarbejdet efter de samme retningslinjer. Indberetninger om fund af småsommerfugle fra 2009 bedes sendt til ovenstående adresse eller på e-mail (okarsholt@snm.ku.dk) senest i forbindelse med Entomologisk Årsmøde.

NEPTICULIDAE

Stigmella centifoliella (Zell.). F: NG93 Grusgrave mellem Tarup og Davinde, fl. la. 30.x.2007, *Rosa* sp. (Rose) (O. Buhl).

Stigmella pyri (Glitz). PF37 Store Vejlø Skov, 1 la. 25.ix.1988, *Pyrus communis* (Pære) (K. Gregersen). Meldt ny for Danmark i Buhl *et al.* (2001: 72).

Stigmella pretiosa (Hein.). SZ: PG64 Sorø Sønderskov, 1 la. 23.ix.2008, *Geum rivale* (Eng-Nellike-rod) (K. Gregersen). **Ny for SZ.**

Stigmella speciosa (Frey). LFM: PF46 Kramnitse, antal la. 27.ix.2008, *Acer pseudoplatanus* (Ahorn) (P. Szyska); NWZ: PG27 Asnæs Forskov, antal la. 1.ix.2007, *Acer pseudoplatanus* (Ahorn) (U. Seneca). **Ny for NWZ.**

ADELIDAE

Nemophora congruella (Zell.). EJ: NH41 Rye Nørreskov, 1 stk. 1.vi.2008 (S. B. Christensen).

PRODOXIDAE

Lampronia fuscata (Tgstr.). B: VA99 Sømarken, VA99 Boderne, VB81 Sorthat, antal la. 23.iii.-6.v.2008, *Betula* sp. (Birk) og VA99 Øster Sømarken, 2 stk. 27. og 31.v.2008 (P. Falck).

TISCHERIIDAE

Tischeria dodonaea Stt. NWZ: PG55 Bromme Plantage, antal la. 14.x.2008, *Quercus* (Eg) (K. Gregersen).

TINEIDAE

Stenoptinea cyaneimarmorata (Mill.). B: VB81 Muleby, 1 stk. 5.vii.2008 (P. Falck).

Nemapogon wolffiella Karsh. & Niel. B: WB00 Årsdale, 1 stk. 28.vi.2008 og VB81 Muleby, 2 stk. 5.vii.2008 (P. Falck). **Ny for B.**

Nemapogon inconditella (D. Lucas). EJ: PH69 Anholt (Yderste Fyrskov) 1 stk. 12.vi.2008 (S. Kjeldgaard).

PSYCHIDAE

Bacotia claustrata (Brd.). LFM: PF36 Vindeholme Strand, 1 stk. 1.viii.2004 (P. Szyska).

DOUGLASIIDAE

Tinagma ocerostomella (Stt.). NEJ: NJ60 Kongerslev, 1 stk. 5.vi.2008 (F. Vilhelmsen). **Ny for NEJ.**

GRACILLARIIDAE

Caloptilia suberinella (Tgstr.). B: VA99 Øster Sømarken, 1 stk. 27.ix.2008 (P. Falck). Arten er fåtal- lig i disse år.

Caloptilia falconipennella (Hb.). B: VA99 Øster Sømarken, 1 stk. 14.xi.2008 (P. Falck).

Caloptilia fidella (Reutti). B: WB00 Årsdale, 1 stk. 20.v.2007, VA99 Øster Sømarken, 1 stk. 6.ix. og antal la. 20.-27.ix.2008, *Humulus lupulus* (Humle) (P. Falck). **Ny for Danmark.**

Arten (fig. 1-2) kendes især på kantmærkets langstrakte facon. Den hører med et vingefang på 10-11 mm til de mindre arter i slægten *Caloptilia*, og i lighed med flere andre arter i slægten er *C. fidella* meget variabel, især med hensyn til kantmærkets farve; det kan være næsten hvidt eller cremefarvet med forskellig iblanding af sorte skæl til rent citrongult kun med enkelte mørke pletter langs kanten. *C. fidella* kan især forveksles med små eksemplarer af *Caloptilia falconipennella* (Hübner, 1813), hvilket var tilfældet med det første danske eksemplar, men denne art har et jævnt afrundet kantmærke.

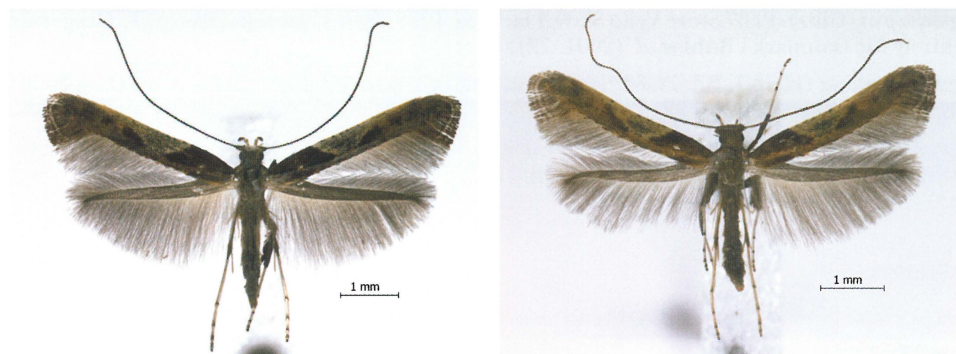


Fig. 1-2. *Caloptilia fidella* (Reutti). Danmark, B, Øster Sømarken, larve 27.ix.2008. Fig. 1. Han. Fig. 2. Hun.

Han- og hungegenitalier afbildes hos Kuznetsov (1990).

Larven er gulliggrøn og ligner larverne af de andre arter i slægten. Den lever på *Humulus lupulus* (Humle), først minerende i et bladhjørne, senere i en bladfold eller kegle. De forladte miner (ca. 4 mm. i diameter) er næsten rent hvide og meget iøjnefaldende, og det er ofte dem, der røber artens tilstedeværelse. Forpupningen foregår i en hvidlig glasagtig kokon, ofte under en ombøjet bladkant eller på bladundersiden mellem to ribber. Der er to generationer med flyvetid fra slutningen af juli til begyndelsen af september og igen i oktober overvintrende til slutningen af maj. Larvetiden er juli og september.

C. fidella er udbredt i Mellem- og Østeuropa; nærmest er den fundet i Tyskland og Polen.

De to første danske eksemplarer blev fanget i lysfælder, og trods grundig eftersøgning lykkedes det kun at finde larven på en enkelt lokalitet. Det er dog uden tvivl en art i udbredelse.

Caloptilia fidella (Reutti, 1853) placeres i det danske katalog (Karsholt & Stadel Nielsen, 1998: 24) efter *C. falconipennella* (Hübner, 1813). (P. Falck)

Caloptilia hemidactylella (D. & S.). SJ: MG83 Ribe, antal la. og pu. 3.x.2008, *Acer platanoides* (Spids-Løn) og *Acer campestre* (Navr) (P. Falck); WJ: MG55 Ho Klitplantage, 1 stk. 20.ix.-3.x.2008 (B. J. K. Nielsen). **Ny for SJ.** Tidligere kun fundet i 2 stk. fra WJ: Blåvand og Ho.

Leucospilapteryx omissella (Stt.). EJ: NH32 Hårup Sande, 1 stk. 28.vii.2008 (K. Gregersen). **Ny for EJ.**

Phyllonorycter cerasicolella HS.

Denne art (fig. 3) har tidligere været optaget på den danske liste, senest af Larsen (1985: 59). Den blev imidlertid af flere specialister betragtet som et synonym til *P. spinicolella* (Zeller, 1846) (= *P. pomonella* auct.) (Buszko, 1996: 304). Denne opfattelse blev fulgt af Karsholt & Stadel Nielsen (1998: 98), hvorefter arten udgik af den danske liste. I en nyligt publiceret revision af de palaearktiske *Phyllonorycter*, der minerer Rosaceae, argumenterer Triberti (2007), bl.a. baseret på materiale fra Danmark, imidlertid overbevisende for, at *cerasicolella* og *spinicolella* skal opfattes som adskilte arter. For Sveriges vedkommende har R. Johansson og B. Å. Bengtsson (*in litt.*) under deres arbejde med manuskriptet om Gracillariidae til *Nationalnyckeln* fundet forskelle på de to arter, der bekræfter Tribertis iagttagelser. Der er også forskelle på pupperne af de to arter.

De to arter kan ikke med sikkerhed kendes på vingefarve og -tegninger.

Selv om også genitalierne er meget ens, adskiller de to arter sig i flere detaljer, hos hannerne især på, at aedeagus hos *cerasicolella* er længere end hos *spinicolella*. Hos hunnerne findes den væsentligste forskel i den snoede struktur, der hedder ductus spermathecae. Denne når hos *cerasicolella* neden for segment VII og har 16-17 vindinger, mens den hos *spinicolella* er kortere, så den ikke når neden for segment VII og kun har 5-7 vindinger. Genitalierne er afbildet hos Triberti (2007). Andre afbildinger i litteraturen, f. eks. hos Emmet *et al.* (1985: 324) viser ikke de artsspecifikke forskelle.

Larven laver en undersidig rynkemine på især *Prunus cerasus* (Kirsebær). Den kan også findes på andre både vilde og dyrkede *Prunus*-arter såsom *P. cerasifera* (Mirabel), *P. avium* (Fuglekirse-

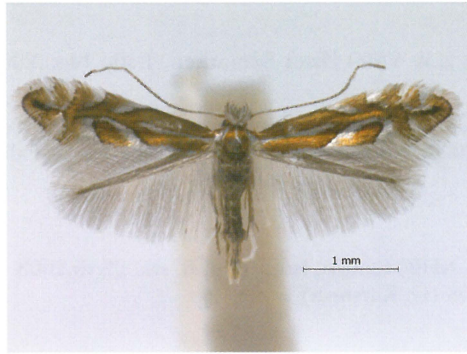


Fig. 3. *Phyllonorycter cerasicolella* HS. Hun, Danmark, NEZ, la. 24.x.1986.

bær), *P. domestica* (Blomme) m. fl. Derimod forekommer den kun sjældent på *Prunus spinosa*, der er hoved-værtsplante for *spinicolella*. I Italien er larver af *cerasicolella* også fundet talrigt på *Malus* (Æble), men kun hvor disse vokser i nærheden af kultiverede *Prunus*-arter (Triberti, 2007: 158).

P. cerasicolella er i Danmark fundet i distrikterne EJ, WJ, NWJ, F, LFM, SZ, NWZ, NEZ og B, mens *spinicolella* er kendt fra EJ, NEJ, F, LFM, SZ, NWZ, NEZ og B (Larsen, 1985: 59; Buhl *et al.*, 1988: 103; Buhl *et al.*, 1994: 108; Buhl *et al.*, 2001: 74). Begge arter er udbredt i det meste af Europa, og de når nordpå til Mellemsverige og det sydlige Finland.

Phyllonorycter cerasicolella (Herrich-Schäffer, 1855) placeres i det danske katalog (Karsholt & Stadel Nielsen, 1998: 25) efter *P. spinicolella* (Zeller, 1846). (O. Karsholt)

Phyllonorycter sagitella (Bjerk.). LFM: PF39 Onsevig, 3 la. 30.viii.2008, *Populus tremula* (Bævreasp) (P. Szyska), UA07 Horreby Lyng, 2 la. 22.ix.2008, *Populus tremula* (Bævreasp) (P. Szyska), PF55 Brunddragene, antal la. 28.ix.2008, *Populus tremula* (Bævreasp) (P. Szyska).

Phyllocnistis unipunctella (Stph.). WJ: MG55 Ho, 3 la. 6.ix.2008, *Populus* sp. (Poppel), (F. Vilhelmsen). **Ny for WJ.**

YPONOMEUTIDAE

Yponomeuta rorrella (Hb.). F: PG21 Hov Plantage, 1 stk. 11.vii.2008 og PF18 Vindeby, Lindelse, 1 stk. 13.vii.2008 (J. Trepax), NG85 Bårdesø Mose, Rishave, 1 stk. 24.vii.2008 (O. Buhl, N. Lykke).

YPSOLOPHIDAE

Ypsolopha asperella (L.). B: WB00 Paradisbakkerne, 1 stk. 23.x.2008 (P. Falck). Tidligere kun kendt i 3 stk. fra B: Ringedal, vii.1895 (F. Gudmann), Dueodde, 28.vii.1936 (W. van Deurs) og Bodilsker, 23.v.1979 (K. Gregersen, P. O. Johannesen).

LYONETIIDAE

Lyonetia prunifoliella (Hb.). B: WB00 Årsdale, 1 stk. 18.viii.2008 (P. Falck).

ETHMIIDAE

Ethmia quadrillemma (Goeze). EJ: NH54 Langå, Randers, 1 stk. 25.vi.2006 (fotodok.) og 1 stk. 28.v.2007 (T. Brandt) (<http://www.fugleognatur.dk/gallery.asp?mode=ShowLarge&ID=21191>); F: PG04 Lunde Bro, Risinge, antal la. 3.vii.2008, *Symphytum asperum x officinale* (Foder-kulsukker) og 1 stk. 4.-5.vii.2008 (O. Buhl, J. Holmkvist). **Ny for EJ.**

DEPRESSARIIDAE

Agonopterix propinquella (Tr.). B: VA99 Øster Sømarken, 1 stk. 14.xi.2008 (P. Falck). **Første fund fra B efter 1959.**

Depressaria albipunctella (D. & S.). B: VA99 Øster Sømarken, 2 stk. 29.v. og 6.viii.2008, WB00 Paradisbakkerne, 1 stk. 23.vii.2008, WB00 Årsdale, 1 stk. 15.viii.2008 (P. Falck).

SCYTHRIDIDAE

Scythris cicadella (Zell.). EJ: NH90 Samsø, Issehoved, fl. stk. 22.vii.2008 (O. Karsholt), PG09 Samsø, Langør, 2 stk. 23.vii.2008 (O. Karsholt).

OECOPHORIDAE

Denisia albimaculea (Hw.). F: NG63 Lunghøj (Klækkebjerg), 3 stk. 31.v.2008 (O. Buhl).

Eratophyes amasiella (HS.). EJ: NH72 Åbyhøj, 1 stk. 31.v.2008 (S. B. Christensen); SZ: UB22 Store Torøje, 1 stk. 3.vi.2008 (K. Larsen, B. Martinsen). **Ny for SZ.**

Batia lunaris (Hw.). NEZ: UB47 Søborg, fl. stk. 12.-31.vii.2008 (K. Larsen, B. Martinsen).

COLEOPHORIDAE

Coleophora lineolea (Hw.). B: VB80 Arnager og VB82 Hammershus, antal la. 12.v.2008, *Ballota nigra* (Tandbæger) (P. Falck).

Coleophora henerobiella (Scop.). LFM: PF95 Gedesby, Bøtø Plantage, 1 stk. 23.vii.2008 (P. Szyska). **Ny for LFM.** Tidligere kun fra Bornholm.

Coleophora pennella (D. & S.). NEJ: NJ60 Kongerslev, 1 stk. 5.vi.2008 (F. Vilhelmsen). **Ny for NEJ.**

Coleophora caespitiella Zell. NEJ: NJ71 Høstemark, 4 stk. 5.vi.2008 (F. Vilhelmsen). **Ny for NEJ.**

Coleophora silenella HS. WJ: MG46 Vejers, 1 stk. 14.vi.1969 (J. E. Jelnes, coll. ZMUC).

AUTOSTICHIDAE

Oegoconia caradjai P.Gj. & Căp. NEZ: UB47 København Ø, 6 stk. 17.vi.-18.viii.2008 (O. Karsholt), 1 stk. 27.vii.2008 (P. Falck).

COSMOPTERIGIDAE

Sorhagenia janiszewskae Riedl. B: VB91 Melsted, 1 stk. 9.viii.2008 og WB00 Paradisbakkerne, 4 stk. 9.viii.2008 (P. Falck).

Cosmopterix zieglerella (Hb.). B: WA09 Hundsemyre, antal la. 20.ix.2008, *Humulus lupulus* (Humle) (P. Falck). **Ny for B.**

GELECHIIDAE

Gelechia cuneatella Dougl. B: WB00 Årsdale, 1 stk. 20.viii.2008 (P. Falck). **Første fund fra B efter 1959.**

Psoricoptera speciosella Teich. NEZ: UB47 København Ø, 4 stk. 27.vii. og 2 stk. 31.vii.2008 (P. Falck, B. Martinsen). **Ny for NEZ.** Tidligere kendt i 2 eksemplarer fra SZ: Vemmetofte.

Gnorimoschema herbichii (Now.). EJ: PH69 Anholt, Ørken øst, 2 stk. 11.-12.vi. og 16.-20.vi.2008 (S. Kjeldgaard).



Fig. 4-5. *Scrobipalpa tussilaginis* Stt. Fig. 4. Han, Danmark, B., Knudsker, la. 25.ix.2008. Fig. 5. Han, Danmark, NEZ, København Ø, 29.vii.-3.viii.2008.

Scrobipalpa acuminatella (Sirc.). F: NG43 Brandsø Havn, 1 la. 2.xi.2008, *Tussilago farfara* (Følfod) (O. Buhl). Usædvanlig værtsplante.

Scrobipalpa tussilaginis Stt. LFM: PF48 Birket, antal la. 14.ix.2008, *Tussilago farfara* (Følfod) (F. Vilhelmsen); NWZ: PG47 Stenrand, antal la. 14.ix.2008, *Tussilago farfara* (Følfod) (U. Seneca); NEZ: UB47 København Ø, 1 stk. 29.vii.-3.viii.2008 (O. Karsholt); B: VB80 Knudsker, antal la. ix.-x.2008, *Tussilago farfara* (Følfod), VB82 Vang, antal la. 25.ix.2008, *Tussilago farfara* (Følfod) (P. Falck). **Ny for Danmark.**

Arten (fig. 4-5) kendes på det cremefarvede hoved og på at, forvingens skæl er grå med lysere basis og spids, hvilket får vingen til at virke lysegrå. Tegningen består af 3-4 mere eller mindre tydelige sorte punkter samt nogle små orange-gule længdelinjer. Arten varierer med lysere og mørkere grå eksemplarer. *S. tussilaginis* kendes fra den anden danske *Scrobipalpa*-art, *psilella* (Herrich-Schäffer, 1854) på sine næsten ensfarvede forvinger og det cremefarvede hoved. *S. tussilaginis* kan også forveksles med *Scrobipalpa obsoletella* (Fischer von Röslerstamm, 1841), men denne art har lyst gulligbrune skæl spredt over forvingen. Man kan desuden kende hanner af *Scrobipalpa* fra hanner af *Scrobipalpa* på, at førstnævnte har bredere uncus. Denne kan ofte ses under en stereolup uden genitalpræparation.

Genitalierne hos de europæiske *Scrobipalpa* arter er meget ens. De findes beskrevet og afbildet hos Huemer & Karsholt (1998) og hos Heckford (2002: 34, 57).

Larven er lyst grøn med utydelige pinacula; hovedet er mørkt okkerbrunt, bagtil med mørkere pletter; nakkeskjoldet har hovedets farve, mens analpladen har kroppens farve; brystfødderne er lyst brunlige. Kort før den forlader minen for at forpuppe sig, bliver den lyst rødlig (Heckford, 2002: 186). Den minerer i bladene af *Tussilago farfara* (Følfod). Den starter med at lave en lang, tynd gangmine, som senere bliver opslugt af en stor (op til 5 cm i diameter), uregelmæssig flademine (fig. 6-7). Friske dele af minen er lyst gulgrønne, mens ældre dele bliver brunrøde. Ekskrementerne samles i den ene ende af minen. Når larven hviler eller bliver skræmt, gemmer den sig under ekskrementerne eller op ad bladets hovednerve. Arten foretrækker planter, der står solbeskinnet på bart ler eller grus. (Hering 1957: 1082; Heckford, 2002: 186; OK, obs.). Arten opgives også at kunne leve på *Petasitis* (Hestehov) (Hering, 1957: 748). Der er to generationer med flyvetid i maj samt fra slutningen af juli til ind i august. Larven kan findes i juni-juli, og fra slutningen af august og resten af efteråret. De første spæde larver fra andet kuld blev fundet 31.viii.2008.

S. tussilaginis er udbredt fra det sydlige England gennem Mellemeuropa til Ural og er i Syd-europa kendt fra Italien og Grækenland. Den er desuden fundet i Tyrkiet. I Mellem- og Sydeuropa forekommer den især i bjerg egne. Nærmest Danmark er den kendt fra Szczecin i det nordlige Polen, ved Berlin og i det sydlige Holland.

Det første danske eksemplar blev fanget i en lysfælde, og efterfølgende viste *tussilaginis* sig at forekomme talrigt på en række lokaliteter i Østdanmark. Der er ikke fundet oversete eksemplarer i samlingerne, og det anses for sandsynligt, at arten er relativt nyindvandret. Arten kendes fra Szczecin allerede før 1880 (Büttner, 1880: 441), men den blev først fundet på Englands sydkyst i 1983 (Pelham-Clinton, 1989: 103), i Berlin i 1986 (Gerstberger & Gaedike, 1996: 71) og i det sydlige

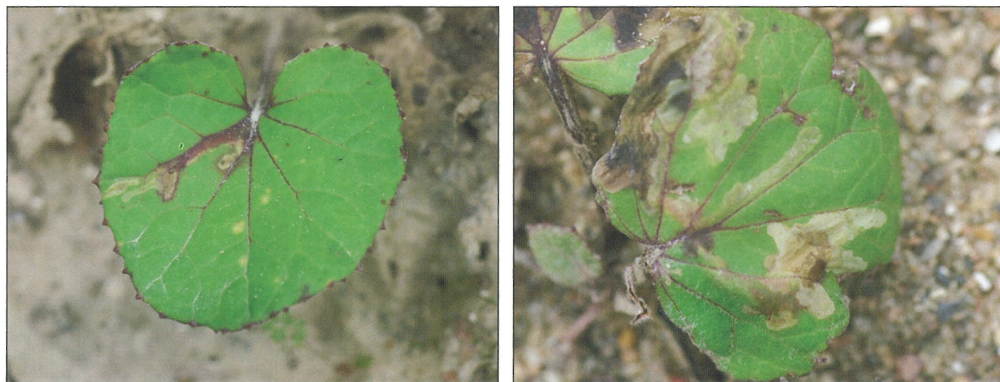


Fig. 6-7. Blade med miner af *Scrobipalpula tussilaginis* Stt. Danmark, NWZ, Stenrand.

Holland i 1988 (Huisman & Koster, 1998: 61).

Scrobipalpula tussilaginis (Stainton, 1867) placeres i det danske katalog (Karsholt & Stadel Nielsen, 1998: 40) efter *S. psilella* (Herrich-Schäffer, 1854). (O. Karsholt).

Nothris verbascella (D. & S.). B: WB00 Malkværn, 1 stk. 26.vii.2008 (U. Seneca).

Brachmia blandella (F.). B: WB00 Årsdale, 1 stk. 6.vii.2008 (P. Falck).

Pexicopia malvella (Hb.). F: PG04 Lunde Bro, Risinge, 2 stk. 7.-10.vii.2008 (O. Buhl, J. Holmkvist).

ZYGAENIDAE

Rhagades pruni (D. & S.). SJ: MF99 Draved Skov, 15 la. 2.v.2008 (E. S. Larsen, P. R. Orlien), 1 stk. 4.vii.2008 (U. Terndrup).

Zygaena minos (D. & S.). EJ: PH03 Lyngsbæk, 1 stk. 21.vii.2008 (S. Kaaber); NEZ: UB25 Karlstrup Strand, i antal 10.vii.2008 (P. Rostgaard Christensen), PG85 Dyndet, 2 stk. 12.vii.2008 (O. Andersen, fotodok.) (<http://www.fugleognatur.dk/gallery.asp?mode=ShowLarge&ID=50885>). **Ny for EJ.**

SESIIDAE

Synanthedon spheciformis (D. & S.). NWJ: NH05 Sjørup Plantage, fl. la. 4.iv.2003 *Betula* sp. (Birk) (B. Lynggård, B. Martinsen); F: NG90 Kirkeby Vænge, 1 stk. 5.vi.2008 (V. Sloth, fotodok.) (<http://www.fugleognatur.dk/gallery.asp?mode=ShowLarge&ID=40487>), NG71 Trente Mølle, 1 stk. 6.vi.2008 (L. H. Sørensen, fotodok.) (<http://www.fugleognatur.dk/gallery.asp?mode=ShowLarge&ID=40522>). **Ny for NWJ.**

Synanthedon formicaeformis (Esp.). F: NG62 Dærup, Glamsbjerg, 11 stk. 31.v.-1.vi.2008 (B. Eskelund), NG93 Neder Holluf, 7 stk. 31.v.-5.vi.2008 (M. Kavin), NG91 Snarup Mose, 6 stk. 1.vi.2008 (F. J. Hansen), NG90 Kirkeby, 11 stk. 1.-6.vi.2008 (S. Hyltdsgaard), NG72 Haarby, 26 stk. 1.vi.-30.vii.2008 (A. & B. Larsen), NG65 Fogense Pynt, 14 stk. 7.vi.2008 (O. Buhl), NG53 Lunge Bjerge, 22 stk. 22.vi.-6.vii.2008 (L. Jensen), NG70 Sundet, Fåborg, 2 stk. 23.vii.2008 og NG72 Storelung, 2 stk. 25.vii.2008 (A. & B. Larsen), NG90 Kirkeby Sand, 1 stk. 27.vii.2008 (U. Terndrup).

Synanthedon myopaeformis (Bkh.). F: NG90 Kirkeby, 6 stk. 7.vi.-2.vii.2008 (S. Hyltdsgaard), PG10 Åbyskov, 1 stk. 24.vi.2008 (A. V. Tossell), PG00 Svendborg øst, 9 stk. 30.vi.2008 (U. Terndrup), PG10 Åbyskov, antal 1.vii.2008 (U. Terndrup, A. V. Tossell), PG05 Mesinge, 10 stk. 1.viii.2008 (B. Haas), PG10 Elsehoved, 11 stk. 3.viii.2008 (A. & B. Larsen); SZ: PG81 Risby, 6 stk. 1.vii.2007, i antal 8.vi.-28.vii.2008 (N. Westergaard Knudsen), PG81 Bårse, 10 stk. 8.vi.-10.vii.2008 (N. Westergaard Knudsen); NEZ: PG89 Jægerspris, 5 stk 7.vi. og 16 stk. 8.vi.2008 (N. J. Aachmann-Andersen), UB09 Græse Bakkeby, 3 stk. 5.vii.2008 (S. Kjeldgaard). **Ny for SZ.**

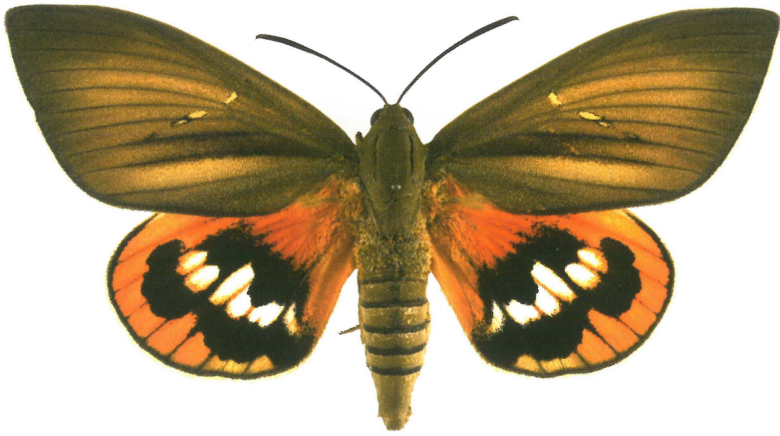


Fig. 8. *Paysandisia archon* Burm. Hun, Spanien, 10 cm.

Bembecia ichneumoniformis (D. & S.). F: NG53 Håre Bjerge, antal 6.vii.2008 (L. Jensen, A. & B. Larsen).

[CASTNIIDAE

Paysandisia archon (Burm.). WJ: MG86 Starup, 1 stk. vii.2008, siddende på *Trachycarpus fortunei* (Hørpalme) (G. Glistrup, coll. J. Glistrup); EJ: NH71 Mårslet, 1 la. 23.iv.2009, *Trachycarpus fortunei* (Hørpalme) (J. Misser & I. Nissen, coll. ZMUC).

Med et vingefang på 8-11 cm (hunnen er størst), olivenbrune forvinger og orangerøde bagvinger med sorte og hvide tegninger kan denne art (fig. 8) ikke forveksles med nogen dansk sommerfugl. Den er dagflyvende, og antennerne er kølleformede som hos en dagsommerfugl. Eksemplaret fra Starup blev fundet siddende friskklækket på *Trachycarpus fortunei* (Hørpalme), mens larven fra Mårslet, der formodes at være kommet med palmer fra Italien i 2008 (Scheel & de Neergaard, 2009), var død ved ankomsten til Zoologisk Museum.

Larven minder om en cosside-larve. Den er hvid-gullig og ret tyk og kan som voksen blive omkring 7 cm lang. Den borer i palmer, hvor den laver gange på op til 1½ meter og kan forvolde betydelig skade. Larverne er kannibaler. Larvestadie og præ-puppeperiode tager fra 10-18 måneder. Forpupningen sker i en kokon af palmefibre, der anbringes på indersiden af palme-stammen. Før klækningen bevæger puppen sig ud af kokonen og hen til flyvehullet, således at sommerfuglen kan kravle ud på stammen. Sommerfuglen kan træffes i hele sommerhalvåret, hyppigst i juni-juli. Biologien er udførligt beskrevet af Sarto i Monteys & Aguilar (2005).

P. archon stammer fra Sydamerika (det sydligste Brasilien, Paraguay, Uruguay og det nordlige Argentina). Herfra blev den i 1990'erne indslæbt med palmer til det nordøstlige Spanien og Sydfrankrig. Siden har den bredt sig i Middelhavsområdet langs Italiens kyster til Sicilien og videre østpå til Grækenland og Cypern (Vassiliou *et al.*, 2009). Længere nordpå er den bl. a. fundet flere gange i Holland (M. van der Straten, *in litt.*) og enkelte gange i Storbritannien (M. Honey, *in litt.*).

Mens *P. archon* i sin hjemegn betegnes som ualmindelig og dér ikke gør nævneværdig skade på palmerne, forholder det sig anderledes i Middelhavsområdet. Her breder arten sig hastigt og udgør nu en trussel mod både indfødte og importerede palmer. Arten er opført på EUs karantæneliste over skadedyr (Scheel & de Neergaard, 2009).

Paysandisia archon (Burmeister, 1880) tilhører familien Castniidae, der ikke har hjemmehørende repræsentanter i Europa. Systematisk anbringes familien mellem Sesiidae og Cossidae. Indslæbt art. (O. Karsholt)]

TORTRICIDAE

Phtheochroa sodaliana (Hw.). F: PG03 Urup Mose, 3 la. 19.ii.2007, *Rhamnus cathartica* (Vrietorn) (O. Buhl, N. Lykke).

Cochylimorpha straminea (Hw.). NEJ: NJ60 Kongerslev, i antal 5.vi.2008 (F. Vilhelmsen). **Ny for NEJ.**

Cochylis hybridella (Hb.). B: VB91 Melsted, 1 stk. 8.ix.2008 (P. Falck). **Ny for B.**

Spatalistis bifasciana (Hb.). F: NG75 Præsteskov, Gyldensteen, 1 stk. 31.vii.2008 (O. Buhl).

Acleris cristana (D. & S.). NWZ: PG27 Røsnæs, 2 stk. 7. og 11.v.2008 (U. Seneca). **Ny for NWZ.**

Acleris lipsiana (D. & S.). NWZ: PG27 Røsnæs, 1 stk. 2.x.2008 (U. Seneca). **Ny for NWZ.**

Philedonides lunana (Thnbg.). B: WB00 Paradisbakkerne, i antal 25.iv.2008 (P. Falck).

Eudemis porphyryana (Hb.). NEJ: NJ89 Hulsig, 1 stk. 28.vii.2006 og NJ88 Ålbæk, 1 stk. 27.vii.2008 (K. Sørensen). **Ny for NEJ.**

Hedya dimidiata (Cl.). B: WB00 Årsdale, 1 stk. 8.vi.2008 (P. Falck).

Celypha rurestrana (Dup.). NEJ: NJ88 Ålbæk, 1 stk. 30.v.2008 (K. Sørensen); B: WB00 Saltuna, i antal 18.vi.2008 (P. Falck). I det jyske område tidligere kun kendt i et eksemplar fra Læsø.

Argyroploce arbutella (L.). EJ: PH69 Anholt (Porsemose), 5 stk. 25.v.2008 (S. Kjeldgaard).

Eucosma aemulana (Schl.). F: NG84 Stige, 1 stk. 25.vii.2008 (O. Buhl).

Eucosma metzneriana (Tr.). EJ: PH58 Anholt, 1 stk. 3.vi.2008 (S. Kjeldgaard).

Gypsonoma minutana (Hb.). F: NG95 Enebærrodde, 1 la. 1.vi.2008, *Populus tremula* (Bævreasp) (N. Lykke).

Gravitar mata margarotana (Hein.). LFM: PF95 Bøtø, 1 stk. 15.-20.v.2008 (B. Baungaard, P. Svendsen); SZ: UB32 Højerup, 1 stk. 11.-25.v.2008 (K. Larsen, B. Martinsen); NEZ: UC32 Nakkehoved Fyr, 4 stk. 18.-29.iv.2008 (B. J. K. Nielsen), UB47 København Ø, 1 stk. 25.iv.-5.v. og 1 stk. 6.-13.v.2008 (O. Karsholt), UB47 Søborg, 1 stk. 11.v.2008 (K. Larsen, B. Martinsen); B: VA99 Øster Sømarken, 6 stk. 2.v. og 2 stk. 12.v.2008, WB00 Paradisbakkerne, 1 stk. 2.v.2008, WB00 Årsdale, 1 stk. 3.v.2008 (P. Falck). **Ny for SZ og NEZ.**

Clavigesta purdeyi (Durr.). B: VA99 Øster Sømarken, 1 stk. 26.viii.2008 (P. Falck). **Ny for B.**

Rhyacionia logaea Durr. B: VB81 Sorthat, 1 stk. 18.iv.2008 (P. Falck). **Ny for B.**

Ancylis paludana (Barr.). LFM: UA39 Mandemarke, 1 stk. 16.-22.viii.2008 (O. Karsholt); B: WB00 Grisby, 1 stk. 2.viii.2008 (P. Falck).

Cydia cognatana (Barr.). EJ: NH32 Hårup Sande, 1 stk. 1.vii.2008 (S. B. Christensen).

Cydia illutana (HS.). F: NG63 Lunghøj (Klækkebjerg), 3 stk. 31.v.2008 (O. Buhl); NEZ: UB47 København Ø, 2 stk. 3.-8.vi.2008 (O. Karsholt).

Cydia conicolana (Heyl.). EJ: PH58 Anholt, Nordbjerg, 5 stk. 25.-30.v.2008, klækket fra kogler af *Pinus nigra* (Østrigsk Fyr) (M. & B. Hecman, coll. S. Kjeldgaard); NWZ: PG55 Munke Bjergby, i antal 29.v.2007 (K. Gregersen).

Cydia amplana (Hb.). SZ: UB22 Lille Torøje, 1 stk. 23.viii.-3.ix.2008 (K. Larsen, B. Martinsen); NEZ: UB47 Valby, 1 stk. 27.vii.2008 (P. Tejlmann). **Ny for SZ.**

Pammene ochsenheimeriana (Lien. & Zell.). B: VB80 Sose, 1 stk. 7.vi.2008 (P. Falck). **Første fund fra B efter 1959.**

CHOREUTIDAE

Choreutis pariana (Cl.). LFM: UA39 Mandemarke, 1 stk. 31.viii.-5.ix.2008 (O. Karsholt); NWZ: PG44 Slagelse, antal la. 12.vi.2008, *Malus* sp. (Æble) (K. Gregersen); NEZ: UB26 Høje Tåstrup, 2 stk. 10.x.2008 (B. Baungaard), UB47 Søborg, 1 stk. 13.vii.2001 (K. Larsen, B. Martinsen). **Ny for NWZ.**

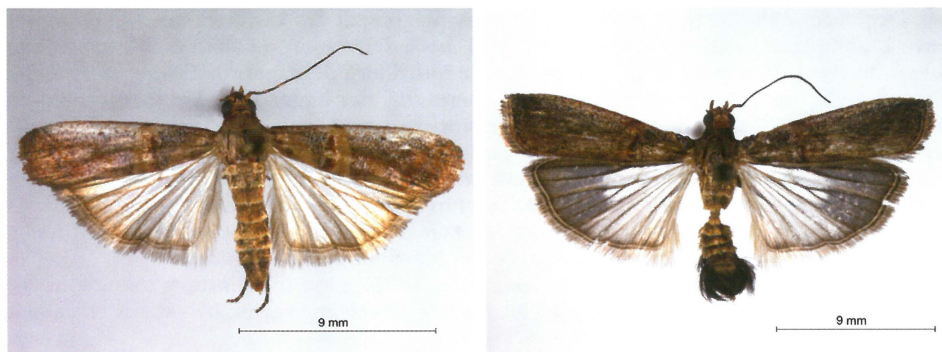


Fig. 9-10. *Hypargyria metalliferella* Rag. Fig. 9. Hun, Kenya. Fig. 10. Han, Danmark, SZ, Højerup.

PTEROPHORIDAE

Platyptilia farfarellus Zell. LFM: PF46 Kramnitse, 1 stk. 19.v.2007 (B. J. K. Nielsen).

Buckleria paludum (Zell.). F: NG85 Bårdesø Mose, Rishave, 1 stk. 24.vii.2008 (O. Buhl, N. Lykke).

Oxyptilus chrysodactyla (D. & S.). NEZ: UB25 Karlstrup, 1 stk. 24.-29.vi.2008 (P. S. Nielsen, B. Skule, coll. F. Vilhelmsen). **Ny for NEZ.**

PYRALIDAE

Hypsopygia costalis (F.). EJ: NH71 Mariendal Strand, 3 stk. 10.-22.ix.2008 (P. E. Jørgensen).

Etiella zinckenella (Tr.). B: VB91 Melsted, 1 stk. 8.ix.2008 og WB00 Grisby, 1 stk. 14.ix.2008 (P. Falck, J. Møller).

Hypargyria metalliferella Rag. SZ: UB32 Højerup, 1 stk. 25.viii.-2.ix.2008 (K. Larsen, B. Martinsen). **Ny eller indslæbt art for Danmark.**

Arten (fig. 9-10) minder overfladisk om *E. zinckenella*, men er let kendelig på, at bagkropsspid- sen hos hannen er sort med lange duskede skæl. Undersiden af hannen er desuden stærkt per- lemorsskinnende på yderste halvdel af både for- og bagvinge. Hunnen er uden disse kendetegn. Arten har opretstående rødlige skæl på indre tværlinie og en lys grumset forkant. Forvingen er gulligrå, men mere rødlig mod vingespidsen og langs randen. Der er en meget svag midtplet og en svag lys ydre mellemlinie. Vingefanget er 18 til 21 mm. Arten lever på flere udbredte plantearter i troperne. I Etiopien og Sydøstasien: *Catha edulis* (Khat); i Afrika og Indien, *Celast- rus paniculata* (Træmorder); i Sydøstasien og Sct. Helena *Olea europaea* (Oliven) og i Australien *Siphonodon australe* (Robinson *et al.*, 2007).

H. metalliferella er udbredt i de mere tørre dele af troperne: tværs over Afrika syd for Sahara samt i Sydafrika, Sydindien, Thailand, Hong Kong og det nordlige Australien. (Mathew, 2006; Shaffer *et al.*, 1996; Pinhey, 1975). Den er taget en enkelt gang på øen Ascension i midten af At- lanterhavet mellem Afrika og Sydamerika. (Ashmole & Myrtle, 1997). På Afrika museet i Tervu- ren, Belgien er der 129 eksemplarer fra øen Sct. Helena syd for Ascension, samt 7 eksemplarer fra 3 forskellige lokaliteter i DRC Congo. Arten er således udbredt og talrig i de mere tørre egne af den gamle verdens troper, foruden at den har kunnet vandre til de to små øer i den centrale del af Atlanterhavet.

Både på disse to meget fjerntliggende øer samt på Azorerne er der taget arter fra både den nye og den gamle verden. En række af de migrerende arter, der er taget på disse øer, finder vi også i Danmark, såvel som på andre øer i Atlanten og i det Indiske ocean. Arterne *A. atropos*; *H. convolvuli*, *A. ipsilon*, *H. undalis* og *C. plebejana* er alle eksempler på arter, der migrerer over store dele af verden og over lange distancer over vandet, og som også er taget på disse øer. Det er selvfølgelig umuligt at vurdere, hvor eksemplaret fra Stevns kommer fra. De faktuelle op- lysninger er, at arten er taget sammen med langdistancetræk, og at arten er kendt for at trække

langt. Der vil for sådanne fund altid være en mistanke om, at der kan være tale om en importeret art. Eksemplaret er taget sammen med en *A. atropos*. Ser man på antallet af fund af migrerende individer i relation til fund af importerede individer i de danske lysfælder, så er andelen af importerede fund ganske mikroskopisk. På Bermuda, der ligger 1000 km fra Nordamerikas kyst, er der taget 77 af kontinentets 113 migratoriske arter. Andelen af migrerende arter på kontinentet er 5 %, mens det på Bermuda er 50 % og for Noctuidernes vedkommende 85 % (Ashmole & Myrtle, 1997). Det er vores opfattelse at indvandringerne for langt den overvejende dels vedkommende skyldes migration, hvilket støttes af lignende fund i New Zealand.

Vi må formentlig vænne os til, at arterne foretager meget lange distancetræk med mellemrum, samt at det betyder, at de vil dukke op i vores lysfælder også her i landet.

Arten er beslægtet med *E. zinckenella* (Treitschke, 1832), men indtil artens status som enten migrerende eller indslæbt er afklaret, placeres den på listen over arter, hvis status er uafklaret. (K. Larsen, B. Martinsen).

Dioryctria sylvestrella (Raz.). LFM: PF95 Gedesby, 1 stk. 24.vii.2008 (P. Szyska); NEZ: PG89 Brandbjerg, 1 stk. 14.-18.viii.2007 (J. Wiemann).

Trachycera suavella (Zinck.). LFM: UA39 Mandemærke, 1 stk. 17.-25.vii.2008 (O. Karsholt).

Apomyelois bistriatella (Hulst.). LFM: UA18 Hårbølle Pynt, 1 stk. 2.-17.ix.1995 (K. Larsen, B. Martinsen).

Myelois circumvoluta (Fourc.). NWJ: MJ61 Vangså, 7 stk. 30.v.-25.vii.2008 (F. Helsing). **Ny for NWJ.**

Agriphila latistria (Hw.). EJ: PH14 Glatved Strand, 1 stk. 19.-25.viii.2008 (E. Christensen).

Catoptria verellus (Zinck.). LFM: PF95 Gedesby, Bøtø Plantage, 1 stk. 31.vii.2008 (P. Szyska). Arten er under udbredelse i Sydøstdanmark.

Evergestis aenealis (D. & S.). SJ: NF58 Als, Stenholt, 1 stk. 25.v.-4.vi.2008 (S. Larsen, F. Naabye); F: NG65 Fogense Pynt, 1 stk. 29.vii.-8.viii.2008 (O. Buhl).

Loxostege turbidalis (Tr.). SZ: PG52 Skafterup, 1 stk. 30.vi.-5.vii.2008 (P. Tejlmann).

Pyrausta sanguinalis (L.). EJ: PH58 Anholt, Fuglevej, 1 stk. 8.-12.vi. og 1 stk. Anholt, Flyveplads, 29.vi.2008 (S. Kjeldgaard). Arten er i tilbagegang i Danmark.

Pyrausta aurata (Sc.). NEJ: NJ89 Hulsig, 1 stk. 3.viii.2006 (K. Sørensen).

Nascia ciliialis (Hb.). EJ: PH58 Anholt, Bedene, 2 stk. 21.-26.v.2008 (S. Kjeldgaard); F: NG85 Bårdesø Mose, Rishave, 1 stk. 10.vi.2008 (O. Buhl, N. Lykke), NG65 Fogense Pynt, 1 stk. 14.-18.vi.2008 (O. Buhl); NWZ: PG65 Lyng Huse, 2 stk. 4. og 9.vii.2008 (K. Rasmussen).

Sclerocona acutellus (Ev.). EJ: NH71 Mariendal Strand, 1 stk. 1.-6.vii.2008 (P. E. Jørgensen); NWZ: PG59 Vig Lyng, 1 stk. 6.vii.2008 (U. Seneca).

Ebulea crocealis (Hb.). SJ: NF58 Als, Stenholt, 1 stk. 15.-21.vi.2008 (S. Larsen, F. Naabye).

Anania verbascalis (D. & S.). SJ: NF58 Als, Stenholt, 1 stk. 15.-21.vi.2008 (S. Larsen, F. Naabye); NWZ: PG47 Føllenslev, 1 stk. 20.vi.2008 (E. Palm), PG65 Lyng Huse, 1 stk. 9.vii.2008 (K. Rasmussen).

Paratalanta hyalinalis (Hb.). LFM: PF77 Flintinge Byskov, 1 stk. 12.vii.2008 (K. Hermansen, P. Tejlmann).

Agrotera nemoralis (Scop.). F: NG95 Enebærødde, 1 stk. 1.vi.2008 (N. Lykke), NG65 Fogense Pynt, 2 stk. 3.-13.vi.2008 (O. Buhl); LFM: PF95 Bøtø Plantage, 1 stk. 10.-23.v.2008 (P. Tejlmann); NWZ: PH50 Lumsås, Sonnerup, 2 stk. 31.v. og 4.vi.2008 (P. Tejlmann).

Diplopseustis perieresalis (Wlk.). NEZ: UB47 København Ø, 1 stk. 25.ix.-8.x.2008 (O. Karsholt). **Ny eller indslæbt art for Danmark.**

Arten (fig. 11) kendes på sin (for en pyralide) ringe størrelse, de fremadrettede palper, de gråligt brune forvinger med to lyse, bølgede tværbånd samt den uregelmæssige forvingesøm. Forvingernes farve varierer fra lysere til mørkere gråbrunt (se Niwakagania, 2008).

Genitalierne er afbildet hos Speidel *et al.* (2007: 188).



Fig. 11. *Diplopestus perieresalis* (Wlk.). Han, Danmark, NEZ, København Ø.

Biologien er dårligt kendt. Arten angives at være knyttet til *Carex* sp. (Star) (se Speidel *et al.*, 2007 for referencer). Muligvis kan den også leve på palmer, idet flere eksemplarer blev fanget i en stue i Schweiz, hvor der i tre uger havde stået en *Trachycarpus* (Hørpalme) (Schmid, 2007: 130).

D. perieresalis er vidt udbredt i Syd- og Østasien samt i Australien. Den forekommer desuden på New Zealand samt på en række, også afsides beliggende, Stillehavsøer (Marris, 2000: 194). I vores del af verden begyndte arten at dukke op omkring år 2000, først på De Kanariske Øer og i Portugal og siden 2001 i Storbritanien, siden 2003 i Holland og Spanien, incl. Mallorca (Speidel *et al.*, 2007: 189) samt i Frankrig, incl. Korsika (Varenne & Billi, 2008: 12), Belgien (Muus & Wullaert, 2008), Tyskland (Gerstberger, 2009) og Schweiz (Schmid, 2007: 129). Den er desuden fundet på Madeira (OK, upubliceret).

Det tyder således på, at *perieresalis* er blevet indført til Europa fra Asien eller Australien for ca. 10 år siden. Derimod er det usikkert, hvordan den videre – meget hurtige – spredning er sket. Europæiske eksemplarer er både fundet indendørs og fanget på lys ude i naturen. Artens optræden i Nordeuropa har således lighedstræk med forekomsten af *Duponchelia fovealis* Zeller, 1848 (Buhl *et al.*, 2006: 103).

Diplopestus perieresalis (Walker, 1859) er beslægtet med *Agrotera nemoralis* (Scop.). Dens status på den danske liste er endnu uafklaret (O. Karsholt).

Duponchelia fovealis Zell. WJ: MH53 Vedersø, 1 stk. 10.-19.ix.2008 (B. Lynggård, H. Siewertz Poulsen); F: NG84 Stige, 6 stk. 28.vii.-15.viii.2008 (O. Buhl); LFM: UA39 Mandemarke, 1 stk. 16.-22.viii.2008 (O. Karsholt); NEZ: UB07 Roskilde, 1 stk. 20.x.2008, indendørs (K. Rasmussen).

Listen for 2008 er udarbejdet på grundlag af indberetninger fra B. Baungaard, Tåstrup; K. Bech, Ølsted; E. Christensen, Århus C; S. B. Christensen, Åbyhøj; R. Christensen, Norge; S. Dyrsted, Karlslunde; K. Gregersen, Sorø; F. Helsing, Risskov; P. E. Jørgensen, Århus C; S. Kjeldgaard, Anholt By; S. B. Larsen, Søften pr. Hinnerup; N. Lykke, Otterup; B. Martinsen, St. Torøje pr. Fakse; B. J. K. Nielsen, Helsingør; E. Palm, Føllenslev; K. Rasmussen, Roskilde; U. Seneca, Kalundborg; K. Sørensen, Ålbæk; P. Szyska, Gedesby pr. Gedser; P. Tejlmann, Valby; J. Trepax, Lindelse; J. Wiemann, Kulhuse – samt forfatterne egne fund.

Vi har desuden medtaget fund gjort af N. J. Achmann-Andersen, København; J. R. Christensen, København V; B. Eskelund, Glamsbjerg; J. Glistrup, Starup pr. Grindsted; B. Haas, Odense NØ; F. J. Hansen; K. Hermansen, Klippinge; J. Holmkvist, Odense; S. Hyldsgaard, Stenstrup; L. Jensen, Gelsted; S. Kaaber, Århus V; M. Kavin, Odense SØ; N. W. Knudsen, Dysted pr. Holmegård; A. & B. Larsen, Hårby; E. S. Larsen, Hørsholm; B. Lynggård, Skave pr. Holstebro; J. Misser, Plantedirektoratet, Tilst; J. Møller, Åkirkeby; F. Naabye, Odder; I. Nissen, Plantedirektoratet, Tilst; P. R. Orlien, Hørsholm; H. S. Poulsen, Rønede; B. Skule, Veksø; P. Stadel Nielsen, Holte; P. Svendsen, Jyllinge; U. Terndrup, Århus V og A. V. Tossell, Åbyskov.

Ved udarbejdelsen af kommentarerne til de nye arter har vi modtager oplysninger fra følgende: B. Å. Bengtsson, Färjestaden, Sverige, M. Honey, The Natural History Museum, London, U. K., E. de Neergaard, Plantedirektoratet, Lyngby og M. van der Straten, Plant Protection Service,

Wageningen, Holland for oplysninger om de behandlede arter. Desuden ønsker vi at takke Nikolaj Loannou, ZMUC for hjælp med fotografering. Uffe Seneca, Kalundborg har venligst stillet foto af minen af *S. tussilaginis* til vores rådighed.

Vi bringer en tak til alle, der har medvirket til, at denne liste kan give et så fyldestgørende billede som muligt af småsommerfugle-sæsonen 2008.

Litteratur

- Ashmole, N.P. & Myrtle, M.J. 1997: The land fauna of Ascension Island: new data from caves and lava flows, and a reconstruction of the prehistoric ecosystem. *Journal of Biogeography* 24: 549-589.
- Bech, K., E. Christensen, M. Fibiger, F. Helsing, L. Jensen, K. Knudsen, H. E. Møller & P. Szyska, 2009. Fund af storsommerfugle i Danmark 2008. *Lepidoptera* 9(7) (Tillæg): 1-60.
- Buhl, O. (ed.), 2009. *Danske småsommerfugle 1927-2007*. Version 5. <http://zoologi.snm.ku.dk/Forskning/Entomology/>
- Buhl, O., P. Falck, O. Karsholt, K. Larsen & K. Schnack, 1988. Fund af småsommerfugle fra Danmark i 1986 (Lepidoptera). *Entomologiske Meddelelser* 56: 99-112.
- Buhl, O., P. Falck, B. Jørgensen, O. Karsholt, K. Larsen & F. Vilhelmsen, 1994. Fund af småsommerfugle fra Danmark i 1993 (Lepidoptera). *Entomologiske Meddelelser* 62: 105-115.
- Buhl, O., Falck, P., Jørgensen, B., Karsholt, O., Larsen, K. & Vilhelmsen, F., 2001. Fund af småsommerfugle fra Danmark i 2000 (Lepidoptera). *Entomologiske Meddelelser* 69: 69-79.
- Buhl, O., P. Falck, B. Jørgensen, O. Karsholt, K. Larsen & F. Vilhelmsen, 2006. Fund af småsommerfugle fra Danmark i 2005 (Lepidoptera). *Entomologiske Meddelelser* 74: 91-105.
- Buhl, O., P. Falck, O. Karsholt, K. Larsen & F. Vilhelmsen, 2008. Fund af småsommerfugle fra Danmark i 2007 (Lepidoptera). *Entomologiske Meddelelser* 76: 93-104.
- Buszko, J., 1996. Gracillariidae, pp. 48-54, 303-304. In: O. Karsholt & J. Razowski (eds.). *The Lepidoptera of Europe*. 380 pp. Stenstrup.
- Büttner, F. O. 1880: Die Pommerschen, insbesondere die Stettiner Microlepidoptern. *Stettiner entomologische Zeitung* 41: 383-473.
- Emmet A. M., I. A. Wilkinson & M. R. Wilson, 1985. Gracillariidae. Pp. 244-363, pls. 2, 12-13. In: J. Heath & A. M. Emmet (eds.): *The Moth and Butterflies of Great Britain and Ireland* 2: 1-460 (incl. 14 pls.). Colchester.
- Fredriksen, S., F. N. Rasmussen & O. Seberg (eds.), 2006. *Dansk Flora*. 701 pp. København.
- Gerstberger, M. & R. Gaedike, 1996. Ergänzungen zur Kleinschmetterlingsfauna der Länder Berlin und Brandenburg (Microlepidoptera). *Entomologische Nachrichten und Berichte* 40: 69-73.
- Gerstberger, M., 2009. *Faunenfremdlinge*. Nachweise in der Region Berlin-Brandenburg. <http://www.orion-berlin.de/projekte/schmetter/fremden.htm> (visited 22.4.2009).
- Heckford, R. J., 2002. *Scrobipalpula* Povolný. Pp. 34, 57, 184-187, pl. 5. In: A. M. Emmet & J. R. Langmaid: *The Moths and Butterflies of Great Britain and Ireland* 4 (1): 1-326 (incl. 7 pls.). Colchester.
- Hering, E. M., 1957. *Bestimmungstabellen der Blattminen von Europa einschliesslich des Mittelmeerbeckens und der Kanarischen Inseln*, 1: 1-648; 2: 651-1185; 3: 1-221. S'Gravenhage.
- Huemer, P. & O. Karsholt, 1998. A review of the Old World *Scrobipalpula* (Gelechiidae), with special reference to central and northern Europe. *Nota lepidopterologica* 21: 37-65.
- Huisman, K. J. & Koster, J. C., 1998. Nieuwe en interessante Microlepidoptera uit Nederland in het jaar 1995 (Lepidoptera).
- Karsholt, O. & E. S. Nielsen, 1976. *Systematisk fortegnelse over Danmarks sommerfugle*. 128 pp. Klampenborg.
- Karsholt, O. & J. Razowski (eds.), 1996. *The Lepidoptera of Europe*. 380 pp. Stenstrup.
- Karsholt, O. & P. Stadel Nielsen, 1998. *Revideret katalog over de danske Sommerfugle*. 144 pp. København.
- Kort & Matrikelstyrelsen, 2001. *Danmark 1:100.000. Topografisk Atlas*. 5. udg. 224 pp. København.
- Larsen, K., 1985. Gracillariidae, pp. 49-51. In: K. Schnack (ed.): *Katalog over de danske Sommerfugle*. *Entomologiske Meddelelser* 52 (2-3): 1-163.
- Marris, J. W. M., 2000. The beetle (Coleoptera) fauna of the Antipodes Islands, with comments on the impact of mice; and an annotated checklist of the insect and arachnid fauna. *Journal of the Royal Society of New Zealand* 30: 169-195.

- Mathew, G., 2006: An inventory of Indian Pyralids (Lepidoptera: Pyralidae). *Zoos' print journal* 21:2245-2258.
- Muus, S. T. & S. Wullaert, 2008. *Diploposeustis perieresalis*, a tropical species, new to the Belgian fauna (Lepidoptera: Crambidae). *Phegea* 36: 25–27.
- Niwakagamania, 2008. *An identification guide of japanese moths compiled by everyone*. http://www.jpmoth.org/Crambidae/Pyraustinae/Diploposeustis_perieresalis.html (visited 22.4.2009).
- Pelham-Clinton, E. C. 1989: *Scrobipalpa tussilaginis* (Frey) (Lepidoptera: Gelechiidae) new to the British Isles. *Entomologist's Gazette* 40: 103-108.
- Pinhey, E.C.G., 1975: *Moths of Southern Africa*. Cape Town: 1-273, 63 pls.
- Robinson, G. S., P. R. Ackery, I. J. Kitching, G. W. Beccaloni & L. M. Hernández, 2007. *Hosts – a database of the world's Lepidoptera hostplants*. <http://www.nhm.ac.uk/research-curation/research/projects/hostplants/>
- Schmid, J., 2008. Schweizer Erstfunde von Kleinschmetterlingen aus Graubünden (Lepidoptera: Nepticulidae, Tineidae, Bucculatricidae, Agonoxenidae, Blastobasidae, Gelechiidae, Tortricidae, Pyralidae). *Mitteilungen der Entomologischen Gesellschaft Basel* (N.F.) 57: 124–131.
- Sarto i Monteys, V. & Aguilar, L., 2001. *Paysandisia archon* (Burmeister, 1880), Castniidae, also in France. *Shilap* 29 (115): 280.
- Sarto i Monteys, V., & Aguilar, L. (2005). The castniid palm borer, *Paysandisia archon* (Burmeister, 1880) in Europe: Comparative biology, pest status and possible control methods (Lepidoptera: Castniidae). *Nachrichten des Entomologischen Vereins Apollo* N.F, 26(1/2), 61–94.
- Scheel, C. & E. de Neergaard, 2009. Smuk og farlig. *Nyheder fra Ministeriet for Fødevarer, Landbrug og Fiskeri, Plantedirektoratet* (<http://pdir.fvm.dk/Default.aspx?ID=9992&PID=121993&NewsID=10281>) (visited 17.9.2009)
- Shaffer, M., Nielsen, E. S. & Horak, M., 1996: Pyralidae. In Checklist of the Lepidoptera of Australia. *Monographs on Australian Lepidoptera* 4: CSIRO Australia.
- Speidel, W., Nieuwerkerken, J. van, Honey, M. R. & Koster, J. C., 2007. The exotic pyraloid moth *Diploposeustis perieresalis* (Walker) expanding in the West Palaearctic Region (Crambidae: Spilomelinae). *Nota lepidopterologica* 29: 185-192.
- Triberti, P., 2007. The *Phyllonorycter* species from Palaearctic Region feeding on Rosaceae (Lepidoptera, Gracillariidae). *Bollettino del Museo Civico di Storia Naturale di Verona, Botanica Zoologica* 31: 147-221.
- Varenne, T. & F. Billi, 2008. Flux migratoire ou indigénat discret? (Lep. Tineidae, Blastobasidea, Cosmopterigidae, Elachistidae, Gelechiidae, Pterophoridae, Pyralidae, Crambidae, Geometridae, Noctuidae, Nolidae). *Oriena*, novembre 2008: 9-13.
- Vassiliou, V. V., M. Costas Michael, E. Kazantzis & A. Melifronidou-Pantelidou, 2009. First report of the palm borer *Paysandisia archon* (Burmeister 1880) (Lepidoptera: Castniidae) in Cyprus. *Phyto-parasitica* 37 (<http://www.springerlink.com/content/144676u02285786n/>) (visited 11.9.2009).