

Græshopper på Læsø (Insecta: Orthoptera)

Carsten Kirkeby

Kirkeby, C.: Grasshoppers, crickets and katydids on the island Læsø (Insecta: Orthoptera).

Ent. Meddr 77: 9-18. Copenhagen, Denmark 2009. ISSN 0013-8815.

Summary

The orthopteran fauna of the Danish island Læsø is revised from material collected during 1928-38, 1968-76 and 2004-07. The 11 species recorded are *Tetrix undulata* (Sowerby 1806), *T. subulata* (Linnaeus 1758), *T. bipunctata* (Linnaeus 1758), *Chorthippus albomarginatus* (De Geer 1773), *C. brunneus* (Thunberg 1815), *Myrmeleotettix maculatus* (Thunberg 1815), *Decticus verrucivorus* (Linnaeus 1758), *Tettigonia viridissima* (Linnaeus 1758), *Conocephalus dorsalis* (Latreille 1804), *Tachycines asynamorus* (Adelung 1902) and *Acheta domestica* (Linnaeus, 1758). The two latter species were only found once, in 1938 and 1970 respectively. *Omocestus viridulus* (Linnaeus 1758) has previously been recorded from Læsø in 1887 but was not found in spite of thorough research in the 1930s and again in 2007. The record of *O. haemorrhoidalis* (Charpentier 1825) from Læsø in 1933 has since been proven to be based on a misidentified female of *Myrmeleotettix maculatus*.

Carsten Kirkeby, Egelundsvej 59, Strøby Egede, DK-4600 Køge, Denmark.

E-mail: ckirkeby@gmail.com

Indledning

Læsø er den største ø i Kattegat og måler ca. 118 kvadratkilometer. Øen blev dannet for ca. 4000 år siden, og har været oversvømmet flere gange siden, dog ikke i de seneste 2000 år. Læsøs undergrund består af et tykt lerlag hvorpå op til 3 meter sand blev aflejret fra stenalderhavet. En tidligere stor fyrreskov på øens nordlige del blev brugt til brænde til de mange saltsyderier, og i 1600-tallet var næsten al skov på øen forsvundet. Der blev indført forbud mod flere saltkedler på øen allerede i år 1536, og hundrede år senere blev al skovhugst på øen forbudt. Langsomt voksede skoven op igen. I dag er turisme et af de største erhvervsområder på øen, og ikke mindst sydesaltet er en stor attraktion og eksportvare (SNS, 2002).

Sammenlignet med nærmeste fastland er Læsø ret artsfattig, men på grund af øens meget diverse beskaffenhed er der gode muligheder for at indvandrede arter etableres. Denne artikel opsummerer både ældre (Meinert, 1887; Findal, 1935) og nyere (Nielsen, 2000) fund af græshopper på Læsø og præsenterer nye fund baseret især på indsamlinger i 2006 og 2007.

Tidligere undersøgelser

Der har jævnligt været bragt artikler i Entomologiske Meddelelser om Læsøs insektfauna, specielt blev der foretaget en del undersøgelser i 1968-71 (Lomholdt, 1972), men græshopperne er ikke behandlet siden Findals fyldige beskrivelser i 1935. I samlingen på Zoologisk Museum i København (ZMUC) er de sidst indsamlede græshopper fra Læsø



Fig. 1. Kort over lokaliteterne på Læsø. 1 Vester Nyland; 2 Færøen; 3 Vesterø Havn; 4 Kærene; 5 Enebærdalen; 6 Byrum; 7 Lyngholt; 8 Holtemmen; 9 Læsø Klitplantage; 10 Højsandet (Foldgårdsøen); 11 Horneks Odde; 12 Hvide Bakker.

fra 1928-38, indsamlet af F. W. Bræstrup. I samlingen på Naturhistorisk Museum i Århus (NHMA) består de indsamlede græshopper fra Læsø mest af Findals indsamlinger fra 1932-38, samt enkelte fund i 1968-76. Denne artikel inddrager, foruden forfatterens egne indsamlinger i september 2007, materiale indsamlet af Jakob Damgaard i 2006 samt observationer fra www.fugleognatur.dk, der registrerer dokumenterede observationer af Danmarks fauna og flora som valideres af et kvalitetsudvalg.

Metode og biotoper

Forfatterens indsamlinger til denne artikel er foretaget kvalitativt ved at gå gennem vegetationen på egnede steder (se Fig. 1) og skræmme græshopperne op, samt ved at ketsje gennem forskellig vegetation. Der blev desuden ledt målrettet efter egegræshoppe, *Meconema thalassinum* (De Geer, 1773), ved at banke på lavt hængende grene af løvtræer ved Lyngholt og i Enebærdalen. Ingen individer af arten blev fundet. Når vejret var varmt og stille nok til at f.eks. lynggræshoppe, *Omocestus viridulus* (Linnaeus, 1758), kunne forventes at synge, blev der lyttet efter arten, bl.a. langs frodige grøftekanter, overdrev o. lign.

Fire af de seks overordnede naturtyper, som er at finde på Læsø (Lomholdt, 1972), er undersøgt: opdyrket land (Vesterø Havn, Byrum, Lyngholt), sand (Højsandet) hede (Vester Nyland, Enebærdalen, Holtemmen, Horneks odde, Hvide bakker, Læsø Klitplantage) eng/marsk/mose (Kærene, Færøen). De sidste to naturtyper er nåleskov og løvskov, hvorfra der ikke foreligger nogen fund af græshopper og derfor ikke er behandlet her.

Kærene, som er et varieret hede- og moseområde midt på øens vestlige halvdel, blev desværre ikke undersøgt i 2007, da vejret den planlagte dag var for dårligt til at græshopperne ville synge, endsige være oppe i vegetationen og dermed til at få øje på.

Torngræshopper

Almindelig torngræshoppe, *Tetrix undulata* (Sowerby 1806), er udbredt i hele landet, inklusive Læsø, og forekommer i mange biotoper (Nielsen 2000) (fig. 2). Arten foretrækker



Fig. 2. Almindelig torngræshoppe, *Tetrix undulata*, hun, fotograferet 20.09.2005 ved Ry. Bemærk den svagt buede ryg på pronotum. Foto: Kent Olsen.



Fig. 3. Sump-torngræshoppe, *Tetrix subulata*, hun, fotograferet 15.05.2005 ved Feldballe. Læg mærke til pronotum som strækker sig længere bagud end bagkroppen. Foto: Kent Olsen.



Fig. 4. Toplettet torngræshoppe, *Tetrix bipunctata*, fotograferet 14.08.2005 på Öland. Læg mærke til pronotums kraftigt buede ryg og de kraftige baglår. Foto: Kent Olsen.



Fig. 5. Strandengsgræshoppe, *Chorthippus albomarginatus*, hun, fotograferet 16.08.2005 ved Vester Nyland på Læsø. Bemærk de lige sidekøle på pronotum samt den hvide stribe på forvingen. Foto: Kent Olsen.



Fig. 6. Almindelig markgræshoppe, *Chorthippus brunneus*, han, fotograferet 24.09.2005 ved Ry. Forvingens bagspids er itu. Foto: Kent Olsen.

lav og sparsom vegetation, hvilket på Læsø specielt findes i de nordlige indlandsklitter ved Højsandet, Holtemmen, Læsø Klitplantage og Horneks Odde. Forfatteren fandt et enkelt eksemplar ved Horneks Odde, men arten kan sagtens være udbredt på hele øen, da den er ret uanselig og ikke synger. Torngræshopper holder sig tæt ved jorden og hopper ikke særlig langt når de skræmmes. Specielt for torngræshopperne er at de overvintrer som voksne, hvorfor det også kan betale sig at lede efter dem tidligt på sæsonen.

Sump-torngræshoppe, *Tetrix subulata* (Linnaeus 1758), er ligeledes en uanselig lille græshoppe som ofte findes på steder som er meget fugtige, langs søbredder mm. (fig. 3). Sump-torngræshoppe er på fugleognatur.dk rapporteret – dog uden belæg – fra Læsø i



Fig. 7. Kølgræshoppe, *Myrmeotettix maculatus*, hun, fotograferet 11.08.2005 ved Støredal (Læsø Klitplantage). Læg mærke til den karakteristisk plettede farvetegning samt de svagt kølleformede antenner. Foto: Kent Olsen.



Fig. 8. Stor grøn løvgræshoppe, *Tettigonia viridissima*, han, fotograferet 13.08.2005 ved Vester Nyland på Læsø. Bemærk de meget lange vinger. Foto: Kent Olsen.

2004, men det lykkedes ikke forfatteren at finde den i 2007. I Jylland forekommer den ikke nord for Limfjorden.

Toplettet torngræshoppe, *Tetrix bipunctata* (Linnaeus, 1758), er ifølge Findal (1935) fundet "flere steder på øen" (fig. 4). Artens udbredelse i Danmark er dårligt kortlagt og der er forfatteren bekendt ikke publiceret danske fund siden 1935.

Markgræshopper

Strandengsgræshoppe, *Chorthippus albomarginatus* (De Geer, 1773), er udbredt langs kysterne i det meste af landet, hvor den foretrækker klitter og heder som habitat (fig. 5). Den blev først indsamlet på Læsø i 1928 (ZMUC) og findes i dag ved Vester Nyland, Lyngholt, Kærene og Hvide Bakker.

Almindelig markgræshoppe, *Chorthippus brunneus* (Thunberg, 1815) (fig. 6) er udbredt over hele Danmark og er således også talrig på Læsø, hvor ældste indsamlede eksemplar er fra 1929 (ZMUC). Den foretrækker tørre biotoper med sparsom vegetation men er ikke kræsen. Den blev af forfatteren fundet både i klitter i området Hvide Bakker samt Horneks Odde og på Lynghede i Enebærdalen og ved Foldgårdssøen. Desuden er den fundet ved Vester Nyland, Færøen og Byrum.

Kølleggræshoppen, *Myrmeleotettix maculatus* (Thunberg, 1815), er nem at kende på hannernes kølleformede antenner (fig. 7). Hunnerne kan dog let forveksles med hunner af lille lynggræshoppe, *Omocestus haemorrhoidalis* (se under denne). Den er, sammen med almindelig markgræshoppe, en af de talrigeste græshopper på Læsø men findes kun på tørre steder med lav vegetation som Horneks Odde, Læsø Klitplantage, Enebærdalen og ved Foldgårdssøen. Tidlige fund stammer fra Byrum og Vesterø, hvor den i 2007 blev fundet i stort antal. Den findes lokalt i det meste af landet undtaget det sydlige Sjælland.

Lynggræshoppen, *Omocestus viridulus* (Linnaeus, 1758), foretrækker frodige lokaliteter og kendes let på sin karakteristiske vedvarende sang. Den er tidligere angivet som udbredt i hele Danmark inklusive Læsø (Nielsen, 2000). Forekomsten på Læsø bygger på et fund af Budde-Lund, som angiveligt har fanget arten på øen sidst i 1800-tallet (Meinert, 1887). Findal (1935) angiver at ihærdige eftersøgninger af arten ikke gav noget resultat og stiller sig derfor skeptisk til fundet. Det lykkedes ikke Findal at opspore Budde-Lunds samling af belægseksemplarer i Zoologisk Museums samling. Under forfatterens besøg på Læsø i 2007 hverken hørtes eller indsamledes individer af *O. viridulus* trods grundig eftersøgning. En efterfølgende søgning efter Budde-Lunds belægseksemplarer af arten i samlingerne i København (ZMUC) og Århus (NHMA) gav intet resultat. Budde-Lunds samling er tilsyneladende blevet delt og meget af den solgt, bl.a. til udlandet, og sporet løber derfor (indtil videre) ud i sandet. Lokale observatører af insekter på Læsø er ligeledes ikke stødt på lynggræshoppen gennem de sidste årtier (K. Olsen, pers. medd.). Hvis arten havde været på øen omkring 1887 burde den stadig findes der, da den trives i kulturlandskabet på nærmeste fastland ved Bangsbo og Sindal (Findal, 1935), som ligner landskabet på Læsø. Derfor er det yderst tvivlsomt om arten nogensinde har været på øen, men det vil være interessant at eftersøge den på Læsø i fremtiden.

Lille lynggræshoppe, *Omocestus haemorrhoidalis* (Charpentier, 1825), findes i Danmark kun på Mols, hvor den lever på solbeskinnede skrænter i Mols Bjerge og på Helgenæs. Hunnerne er lette at forveksle med hunner af kølleggræshoppen, da de er omtrent lige kraftigt bygget og begge mangler den for slægten *Chorthippus* så karakteristiske udvidelse af vingeforkanten på forvingerne. Hunnerne af kølleggræshoppe kan kendes fra lille lynggræshoppe på forholdet mellem pronotums og hovedets længde; hos lille lynggræshoppe er pronotum tydeligt længere end hovedet, hvor de hos kølleggræshoppe er næsten lige



Fig. 9. Vortebider, *Decticus verrucivorus*, han, fotograferet 07.08.2005 ved Vester Nyland på Læsø. Læg mærke til at dette eksemplar tilhører den brune farvevariant. Foto: Kent Olsen.

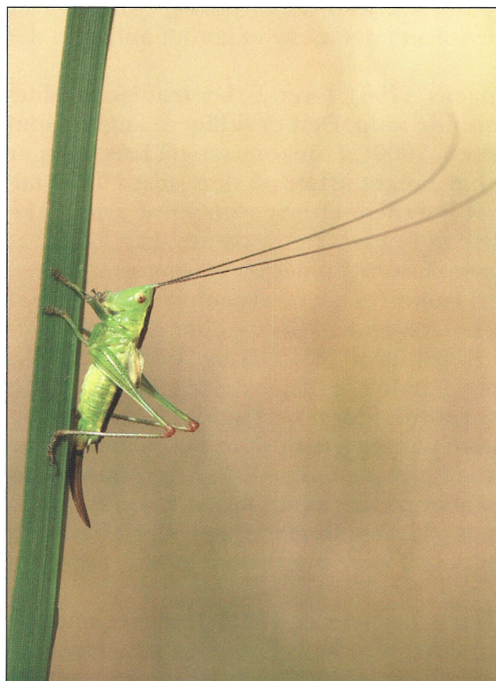


Fig. 10. Sivgræshoppe, *Conocephalus dorsalis*, hun, fotograferet 30.08.2008 ved Stubben, København. Læg mærke til de lange antenner og den mørke rygstribe. Foto: Lars Iversen.

Fig. 11. Væksthusgræshoppe, *Tachycines asynamorus*, hun, fotograferet 07.09.2006 ved Hørret Skov. Bemærk den krumme ryg og de lange ben. Foto: Kent Olsen.

Tabel 1: Samlet oversigt over græshopper fundet på Læsø. 1 Vester Nyland; 2 Færøen; 3 Vesterø Havn; 4 Kærene; 5 Enebærdalen; 6 Byrum; 7 Lyngholt; 8 Holtemmen; 9 Læsø Klitplantage; 10 Højsandet (Foldgårdssøen); 11 Horneks Odde; 12 Hvide Bakker; 13 "Læsø". D = Damgaard 2006, K = Kirkeby 2007, F = Fugleognatur.dk, N = NHMA, Z = ZMUC.

Art	1	2	3	4	5	6	7	8	9	10	11	12	13
<i>Tetrix undulata</i>								F	F	D/F	K/F		N
<i>Tetrix subulata</i>										F			
<i>Tetrix bipunctata</i>													N
<i>Chorthippus albomarginatus</i>	F			F			D					K	Z/N
<i>Chorthippus brunneus</i>	F	F			K	Z				D/K	K	K	Z/N
<i>Myrmeleotettix maculatus</i>			Z		K	Z			D/F	D/K	K		Z/N
<i>Tettigonia viridissima</i>	F							F					N
<i>Decticus verrucivorus</i>	F										K		Z/N
<i>Conocephalus dorsalis</i>	F						D					K	N
<i>Tachyines asynamoros</i>													Z
<i>Gryllus domesticus</i>													N

lange (Nielsen, 2000). I 1933 blev arten fundet på Læsø af J. K. Findal (1935), og fundet består af et enkelt eksemplar som opbevares på Naturhistorisk Museum Århus. Dette eksemplar er imidlertid blevet nybestemt som en hun af køllegræshoppe (O. F. Nielsen, pers. medd.). Lille lynggræshoppe er derfor ikke registreret på Læsø.

Løvgræshopper

Stor grøn løvgræshoppe, *Tettigonia viridissima* (Linnaeus, 1758), er udbredt på øerne samt langs Jyllands østkyst og forekommer således også på Læsø (fig. 8). Den er indsamlet på øen siden 1938 (NHMA) og er i nyere tid registreret fra Vester Nyland og Holtemmen.

Vortebider, *Decticus verrucivorus* (Linnaeus, 1758), findes over hele øen og i resten af landet (fig. 9). Den forekommer på heder, marker og overdrev, og har således gode betingelser på Læsø. Når den skræmmes, dykker den ned i vegetationen men kan ofte findes hvis man roder lidt efter den. Det er en stor græshoppe som kendes på sine sorte pletter på vingerne og en tydelig midterkøl på pronotum. Tidligere er den blevet indsamlet på Læsø i 1938. Forfatteren fandt arten i 2007 i klitterne ved Horneks odde hvor den forekom at være ret hyppig. Arten er i nyere tid også fundet ved Vester Nyland.

Sivgræshoppe, *Conocephalus dorsalis* (Latreille, 1804), lever langs de danske kyster, godt skjult mellem bl.a. siv og tagrør (fig. 10). Sivgræshoppen er ikke tidligere registreret fra Læsø, men er blevet fundet både i 1976 (NHMA), ved Vester Nyland i 2004 (Fugleognatur.dk), ved Lyngholt i 2006 (J. Damgaard) og i Hvide Bakker i 2007 (C. Kirkeby). Sivgræshoppe kan altså være meget udbredt langs øens kyster, og en intens, målrettet eftersøgning med ultralydsdetektor vil sikkert være givtig.

Tre lovende lokaliteter, Tørkeriet, Kringelrøn og Danzigmand, blev desuden i 2007 undersøgt uden resultat, sandsynligvis på grund af dårligt vejr.

Til sidst skal det nævnes, at der i 1938 er indsamlet et enkelt eksemplar af væksthushgræshoppen, *Tachycines asynamoros* (Adelung, 1902) (ZMUC) (fig. 11). Ligeledes blev en husfårekilling, *Gryllus domesticus* (Linnaeus, 1758), indsamlet i 1970. Husfårekillingen har

været kendt fra f.eks. bagerier i Danmark siden 1500-tallet (Nielsen, 2000). Begge sidstnævnte arter forekommer ikke naturligt i Danmark og kan ikke overleve udendørs.

Tak

Mange tak til Jakob Damgaard, Kent Olsen, Lars Iversen, Ole Fogh Nielsen, Jan Pedersen (ZMUC), Søren Tolsgaard (NHMA), Peter Gjelstrup (NHMA), Karina Kirkeby, Mogens Holmen, Lars Gabrielsen og Casper Fællid for hjælp med materiale og bestemmelser til artiklen.

Litteratur

- Findal, J. K., 1935. Læsø. *Flora og Fauna* 41: 17-32, 129-152.
Lomholdt, O., 1972. Entomologiske undersøgelser på Læsø. *Entomologiske Meddelelser*, 40: 33-44.
Meinert, Fr., 1887. Catalogus Orthopterorum Danicorum. *Entomologiske Meddelelser* 1: 1-21.
Nielsen, O. F., 2000. De danske græshopper. Apollo books. 192 pp.
SNS (Skov- og Naturstyrelsen) 2002. Læsø Klitplantage. *Vandreture i Statsskovene* nr. 43.