

# Fund af småsommerfugle fra Danmark i 2009 (Lepidoptera)

Otto Buhl, Per Falck, Ole Karsholt, Knud Larsen & Flemming  
Vilhelmsen

Buhl, O., P. Falck, O. Karsholt, K. Larsen & F. Vilhelmsen: Records of Microlepidoptera from Denmark in 2009 (Lepidoptera).  
Ent. Meddr. 78: 101-116. Copenhagen, Denmark, 2010. ISSN 0013-8851.

This article reports and comments on interesting Danish Microlepidoptera collected in 2009 and include remarkable findings from previous years. The classification and nomenclature follow the Danish catalogue (Karsholt & Stadel Nielsen, 1998) which is based on the European checklist (Karsholt & Razowski (eds.), 1996).

Six species are reported as new to the Danish fauna: 1) *Stigmella stettinensis* (Heinemann, 1871) (Nepticulidae). One specimen was taken in a light trap in Copenhagen; 2) *Schiffmuelleria grandis* (Desvignes, 1842) (Oecophoridae). One specimen has been collected at light on the Island Langeland; 3) *Goni-odoma limoniella* (Stainton, 1884) (Coleophoridae). Numerous specimens have been taken both in a light trap and flying around the host plant on the Island of Rømø in south-west Jutland. The species is regarded as recently established; 4) *Lozotaeniodes formosana* (Geyer, 1830) (Tortricidae). One specimen was taken in a light trap in the Copenhagen area; 5) *Cydia lobarzewskii* (Nowicki, 1860) (Tortricidae). One specimen has been taken in a light trap on the Island Møn in southern Denmark; 6) *Ecpyrrhorhoe rubiginalis* (Hübner, 1796) (Pylalidae). One specimen has been taken in a light trap on the island Bornholm.

We introduced a special list of species with uncertain status last year (Buhl *et al.*, 2009: 67). This year the following two species is transferred to this list: *Caloptilia azaleella* (Brants, 1913) and *Cacoecimorpha pronubana* (Hübner, 1799). Also *Tuta absoluta* (Meyrick, 1917) (Gelechiidae), of which one specimen was caught in a light trap in Copenhagen area, is placed on this list. The species is a well known pest on tomatoes spreading in Europe and now for the first time recorded from Denmark.

The total number of Danish Nepticulidae is now 86; Oecophoridae 30; Coleophoridae 118; Tortricidae 383 and of Pylalidae 196; this results in a total of 1560 species of Microlepidoptera (families Micropterigidae-Pylalidae) found in Denmark. The total amount of Macrolepidoptera mentioned from Denmark is now 962, bringing the number of Danish Lepidoptera to a total of 2522 species.

Correspondance to: Småsommerfuglelisten, Zoologisk Museum, Universitetsparken 15, DK-2100 København Ø, Danmark (e-mail: okarsholt@snm.ku.dk).

Denne oversigt over fund af nye, sjældne og biologisk eller faunistisk set interessante småsommerfugle er udarbejdet efter de samme retningslinjer som de 30 foregående års lister publiceret i Entomologiske Meddelelser.

2009 var i Danmark et varmt og solrigt år. Året fik sammen med 1953, 1975 og 2005 den ottende varmeste gennemsnitstemperatur (8,8°C), siden de landsdækkende temperaturmålinger startede i 1874. Året 2007 holder rekorden med 9,5°C. 2009 blev det syvende mest solrige år siden regelmæssige målinger startede i 1920. Nedbørmæssigt bød året på et lille overskud. April måned blev rekord varm med 9,4°C (normal 5,7°C);

Pyralidae	SJ	EJ	WJ	NWJ	NEJ	F	LFM	SZ	NWZ	NEZ	B	I alt
<i>Aphomia zelleri</i> (Joan.)	4		3				96	5			66	174
<i>Oncocera semirubella</i> (Sc.)	1	44	7				13	2		29	18	114
<i>Myelois circumvoluta</i> (Fourc.)	58	38	3				128	22		31	430	710
<i>Euchromius ocellae</i> (Hw.)											2	2
<i>Crambus heringiellus</i> HS.			1				1			2	102	106
<i>Catoptria verellus</i> (Zinck.)							7				13	20
<i>Schoenobius gigantella</i> (D.& S.)	23	14	2				36	1		10		86
<i>Cynaeda dentalis</i> (D.& S.)								1			13	14
<i>Evergestis extimalis</i> (Sc.)			1				27	25		7	123	183
<i>Evergestis aenealis</i> (D.& S.)											37	37
<i>Udea ferrugalis</i> (Hb.)	8		12				1	1			13	35
<i>Loxostege turbidalis</i> (Tr.)											1	1
<i>Loxostege sticticalis</i> (L.)	5	4					34	6		9	150	208
<i>Pyrausta aerealis</i> (Hb.)											1	1
<i>Nascia cillialis</i> (Hb.)			5				27	3			2	37
<i>Sitochroa palealis</i> (D.& S.)	1	36					17	3		1	135	193
<i>Ostrinia palustralis</i> (Hb.)							3				15	18
<i>Mecyna flavalis</i> (D.&S.)											4	4
<i>Palpita vitrealis</i> (Rossi)							1			1		2
<i>Nomophila noctuella</i> (D.& S.)	495	182	2212			1	261	40		34	229	3454
Samlet registrering	595	324	2240	0	0	1	652	109		124	1354	5399
Antal fældeindberetninger med pyralider	12	15	46			1	41	11		11	22	159
Antal fældeindberetninger uden pyralider	0	2	4	2	1	0	7	12		3	5	36
Antal fældeindberetninger i alt	12	17	50	2	1	1	48	23	0	14	27	195

Tabel 1. Pyralider registreret fra automatiske lysfælder i Danmark i 2009.

*Tabel 1. Pyralidae recorded from automatically operating light traps in Denmark in 2009.*

samtidig blev der også sat rekord for antallet af solskinstimer (272 mod normalt 162). November gav et rekord højt antal nedbørsdøgn med hele 27 døgn.

Vi kan i denne liste berette om 6 arter, der er nye for den danske fauna: *Stigmella stettinensis* (Heinemann, 1871) (Nepticulidae), *Schiffermuelleria grandis* (Desvignes, 1842) (Oecophoridae), *Goniodoma limoniella* (Stainton, 1884) (Coleophoridae), *Lozotaeniodes formosana* (Geyer, 1830) og *Cydia lobarzewskii* (Nowicki, 1860) (Tortricidae) samt *Ecpyrrhorhoe rubiginalis* (Hübner, 1796) (Pyralidae).

Vi rapporterer desuden om fund af *Tuta absoluta* (Meyrick, 1917) (Gelechiidae), der er et alvorligt skadedyr på tomater. Denne art anbringes på observationslisten for arter, hvis status i Danmark er uafklaret (Buhl *et al.*, 2009: 67). Desuden overfører vi to arter: *Caloptilia azaleella* (Brants, 1913) (Gracillariidae) og *Cacoecimorpha pronubana* (Hübner, 1799) (Tortricidae) fra listen over indslæbte arter (Karsholt & Stadel Nielsen, 1998: 95-96) til den ovenfor nævnte observationsliste.

Antallet af danske Nepticulidae er nu 86, Oecophoridae 30, Coleophoridae 118, Tortricidae 383 og Pyralidae 196. Det samlede antal af Microlepidoptera (familierne Micropterigidae-Pyralidae) fundet i Danmark er nu 1560. I 2009 blev der tilføjet 2 arter til listen over danske Macrolepidoptera (Bech *et al.*, 2009), hvorefter denne omfatter 962 arter. Der er således kendt 2522 sommerfuglearter fra Danmark. Desuden er der 9 arter af Microlepidoptera på den observationsliste, der blev oprettet i forrige årsliste.

Der blev i 2009 rapporteret 33 nye distriktsfund, hvilket er lidt færre end de foregående år. Vi beretter desuden om følgende fund af særlig interesse: *Archinemapogon yildizae* Koçak, der tidligere kun var kendt i ét eksemplar fra 1982, blev fundet i antal som larve og puppe; af *Acleris fimbriana* (Thnbg.), der tidligere kun var kendt i ét eksemplar fra 1933, kan vi melde yderligere et eksemplar fra 1996; af *Selagia argyrella* (D. & S.), der sidst var fundet i Danmark i 1973, kan vi berette om to eksemplarer fra 2009.

I lighed med de foregående år bringer vi i tabel 1 en oversigt over (især) migrerende pyralider, der er indberettet fra automatiske lysfælder – og kun fra disse fælder, idet øvrige indberetninger om de pågældende arter er ret sporadiske. Sådanne 'træksommerfugle' omtales kun i listen, hvis de repræsenterer nye distriktsfund, eller hvis der er tale om særligt sjældne arter.

Sammenskrivningen af alle tidligere lister over fund af småsommerfugle siden tillægget til C. S. Larsens fortegnelse (1927) er nu blevet opdateret (Buhl *et al.*, 2010), således at den også indeholder oplysningerne fra 2008-listen (Buhl *et al.*, 2009). Den findes nemmest på følgende adresse: <http://zoologi.snm.ku.dk/Forskning/Entomology/>

Som nævnt øverst i denne indledning er formålet med disse årlige lister at publicere fund af nye, sjældne og biologisk eller faunistisk set interessante småsommerfugle. Det grundlæggende kriterium for udvælgelsen af fund til listen er, at disse skal indeholde nye oplysninger. Derfor gentages fund af sjældnere arter fra allerede kendte lokaliteter kun i mindre omfang. Herved adskiller småsommerfuglelisterne sig fra de årlige fundlister over Macrolepidoptera, der publiceres som tillæg til *Lepidoptera* (Bech *et al.*, 2010). Nye distriktsfund skal verificeres af en af listens forfattere.

Den systematiske opdeling, rækkefølgen og nomenklaturen samt opdelingen af Danmark i distrikter følger Revideret katalog over de danske Sommerfugle (Karsholt & Stadel Nielsen, 1998). Fund af præimaginale stadier medtages normalt kun, hvis der foreligger klækket materiale. Navne på planter følger "Dansk flora" (Frederiksen *et al.*, 2006). Forkortelser af authornavne følger Karsholt & Nielsen (1976: 91-95), og forkortelsen ZMUC henviser til Zoologisk Museum, København.

Lokalitetsangivelserne følger Kort- & Matrikelstyrelsens kortbog *Danmark 1:100.000. Topografisk Atlas* (5. udg., 2001), således at de i forbindelse med distriktsangivelserne kan findes entydigt i denne bog. Stednavne, som ikke er medtaget i kortbogen, men som optræder på dyrenes etiket, angives i parentes.

Småsommerfuglelisten er et kollektivt produkt, men i de tilfælde, hvor enkeltpersoner har leveret grundige kommentarer til en art, anføres de ansvarliges navne i parentes efter kommentarerne, på samme måde som finderne angives i parentes efter de enkelte fund. Næste årsliste vil blive udarbejdet efter de samme retningslinjer. Indberetninger om fund af småsommerfugle fra 2010 bedes sendt til ovenstående adresse eller på e-mail (okarsholt@snm.ku.dk) senest i forbindelse med Entomologisk Årsmøde.

## HEPIALIDAE

*Pharmacis fusconebulosa* (DeGeer). SZ: PG83 Lysholm, 1 stk. 20.vi.2009 (B. S. Larsen). **Ny for SZ.**

## NEPTICULIDAE

*Stigmella stettinensis* (Hein.). NEZ: UB47 København Ø, 1 stk. 6.-13.v.2008. **Ny for Danmark.**

Med et vingefang på 4-5 mm hører arten (fig. 1) til vore mindste sommerfugle. Den kan især forveksles med *S. minusculella* (Herrich-Schäffer, 1855) og *S. pyri* (Glitz, 1865). *S. stettinensis* har (ligesom *pyri*) gyldent metalskinnende forvinger (*minusculella* har bronzegrå forvinger med svagt violet skær langs sømmen). *S. pyri* kan kendes på, at hannens bagvinger har sorte duftskæl; den har også lyst hoved.

I han-genitalierne er der små, men tydelige forskelle mellem *stettinensis* (fig. 2) og *minusculella*, især i valvens form; hun-genitalierne er stort set ens (Laštůvka & Laštůvka, 2004). Genitalierne af *pyri* afbildes af Johansson *et al.* (1990) og Bengtsson *et al.* (2008); afbildningerne af han-genitalierne af *minusculella* i disse værker er baseret på samme præparat (fra Polen) og tilhører *stettinensis*.

Larven er grøn ligesom larven af *minusculella*, og den minerer ligesom denne i bladene af både vilde og kultiverede *Pyrus* (Pære). Minens og ekskrementlinjens form varierer med bladets

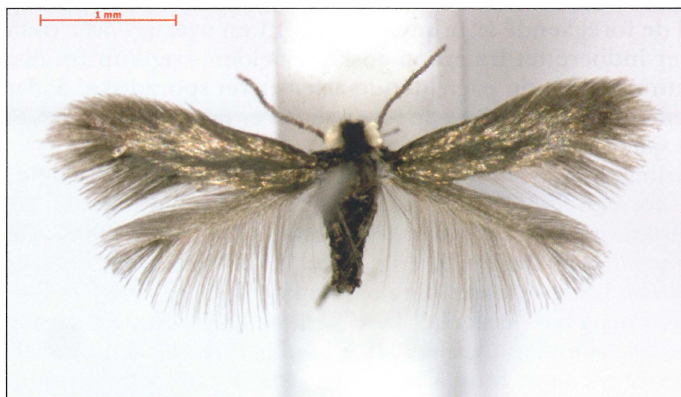


Fig. 1. *Stigmella stettinensis* (Hein.). Han, Tjekkiet, 4,5 mm. Foto E. J. van Nieukerken.

tykkelse, og den kan ikke med sikkerhed skelnes fra minen hos *minusculella*. Larven af *pyri* mine- rer også i bladene af *Pyrus*. Den er mere blågrøn, og minen er mere bugtet med en bredere og mere bugtet ekskrementlinje (Johansson *et al.*, 1990; Laštůvka & Laštůvka, 2004). Der er sand- synligvis to generationer i Danmark med flyvetid i maj og august, mens larven skal søges i juni og august-september. Det danske eksemplar er fanget i en lysfælde.

*S. stettinensis* har tidligere været betragtet som et synonym til *minusculella*, og dens artsstatus blev først påvist af Laštůvka & Laštůvka (2004). Derfor er udbredelsen endnu kun ufuldstæn- digt kendt, men den synes at være mere østligt udbredt end *minusculella*. Den er opkaldt efter typelokaliteten Stettin (nu Szczecin) ved Polens Østersøkyst, der var et mikrolepidopterologisk kraftcenter i sidste halvdel af det 19. århundrede. Ud over Polen er *stettinensis* hidtil kun rap- porteret fra Lithauen, Tjekkiet og Slovakiet (Laštůvka & Laštůvka, 2004; van Nieukerken, 2009). Herudover er arten kendt fra Kroatien og Rusland (van Nieukerken, upubliceret).

*Stigmella stettinensis* (Heinemann, 1871) placeres i det danske katalog (Karsholt & Stadel Niel- sen, 1998: 18) efter *P. pyri* (Glitz, 1865). (O. Karsholt, E. J. van Nieukerken)

*Stigmella minusculella* (HS.). NEZ: UB47 København Ø, 1 stk. 6.-8.vii. og 1 stk. 10.-12.viii.1992 (O. Karsholt, E. J. van Nieukerken verif.). **Ny for NEZ.**

*Ectoedemia atrifrontella* (Stt.). B: VB81 Muleby, 1 stk. 8.viii.2009 (P. Falck).

#### ADELIDAE

*Nemophora congruella* (Zell.). EJ: NH32 Nordskoven, 3 km NV Sejs, i antal 30.v.-1.vi.2009 (S. B. Christensen, K. Larsen m.fl.), NH32 Hårup Sande, 4 stk. 30.-31.v.2009 (S. B. Christensen, K. Larsen).

*Nemophora violella* (D. & S.). LFM: PF57 Kristianssæde Skov, 1 stk. 6.vii.2009 (K. B. Nielsen) (foto- dokumentation, Fugleognatur, 2010). Tidligere kun kendt fra LFM: Rødbyhavn.

#### PRODOXIDAE

*Lampronia fuscataella* (Tgstr.). F: NG84 Stige, 1 stk. 25.v.2009 (O. Buhl). **Ny for F.**

#### TINEIDAE

*Stenoptinea cyaneimarmorella* (Mill.). B: WB00 Grisby, 1 stk. 4.vii.2009, VA99 Øster Sømarken, 1 stk. 18.vii.2009, VB81 Muleby, 1 stk. 8.viii.2009 (P. Falck).

*Karsholtia marianii* (Rbl.). B: VB82 Slotslyngen, 1 stk. 30.vi.2009 (P. Falck). **Ny for B.**



Fig. 2. *Stigmella stettinensis* (Hein.). Han-genitalia (JCK 15237), Danmark. Foto E. J. van Nieukerken.

*Archinemapogon yildizae* Koçak. LFM: UA07 Horreby Lyng, flere la. 10.iv.2009, *Piptoporus betulinus* (Birkeporesvamp) (K. Gregersen), antal la. og pu. 14.-21.vi.2009, *Fomes fomentarius* (Tønder-svamp), *Piptoporus betulinus* (Birkeporesvamp) (flere samlere). Arten klækker over en lang periode fra juni til august. Tidligere kun kendt i et eksemplar fra LFM: Gedesby, 1982.

*Nemapogon inconditella* (D. Lucas). EJ: PH69 Anholt Fyr, 1 stk. 24.vi.2009 (K. Gregersen, S. Kjeldgaard).

*Nemapogon nigralbella* (Zell.). B: VB80 Robbedale, 1 stk. 4.viii.2009 (P. Falck). **Ny for B.**

*Tinea dubiella* (Stt.). NWJ: MH95 Mogenstrup, Skive, fl. stk. fra gylp indsamlet 18.x.2007, fra *Tyto alba* (Slørugle) (J. T. Laursen, S. Kaaber coll.). **Ny for NWJ.**

#### PSYCHIDAE

*Bankesia conspurcatella* (Zell.). NEZ: UB47 Vanløse, 1 stk. 8.iv.2009 (F. Vilhelmsen), UB48 Virum, antal la. 1.viii.2009 (C. J. Hansen). **Ny for NEZ.**

*Canephora hirsuta* (Poda). NWZ: PG53 Vindekilde, 12 pu. 20.v.2009 (J. Tonboe).

#### GRACILLARIIDAE

[*Caloptilia azaleella* (Brants)]. NEZ: UB47 København Ø, 1 stk. 26.-28.vi.2006 (O. Karsholt), UC32 Gilbjerg Hoved, 1 stk. 19.-25.vii.2009 (F. Vilhelmsen), UB47 Søborg, 4 stk. 15. og 20.viii.2009 (K. Larsen). Arten overføres til observationslisten over arter med usikker status i Danmark.

*Caloptilia fidella* (Reutti). B: WB00 Årsdale, 1 stk. 21.v.2009 (P. Falck).

*Caloptilia hemidactylella* (D. & S.). SJ: MG83 Ribe la. og pu. 5.vii.2009, *Acer campestre* (Navr) og *A. platanoides* (Spids-Løn) (P. Falck); WJ: MG55 Ho, la. og pu. 7.vii.2009, *Acer campestre* (Navr) og *A.*

*platanoides* (Spids-Løn) (P. Falck); LFM: PF56 Lungholm, 1 la. 20.ix.2009, *Acer platanoides* (Spids-Løn), PF57 Grimstrup ved Maribo (Lysemose), la. i antal 20.ix.2009, *Acer platanoides* (Spids-Løn) (P. Falck, P. Szyska), PF37 Nakskov, flere la. 21.ix.2009 (P. Szyska), UA39 Mandemarle, 1 stk. 10.-16.x.2009 (O. Karsholt), PF39 Onsevig, 1 stk. 17.-23.x.2009 (F. Vilhelmsen). **Ny for LFM.**

*Cameraria ohridella* (Deschka & Dimić). NWJ: MJ91 Hovsør, 2 stk. 29.vi.2009 (H. P. Ravn, coll. ZMUC). **Ny for NWJ.**

#### YPONOMEUTIDAE

*Argyresthia bergiella* (Ratz.). F: NG84 Stige, 1 stk. 1.vii.2009 (O. Buhl). **Første fund fra F efter 1959.**

*Argyresthia sorbiella* (Tr.). B: WB00 Ølene, 1 stk. 30.vi.2009 (U. Seneca).

#### YPSOLOPHIDAE

*Ypsolopha scabrella* (L.). LFM: PF77 Flintinge Byskov, 1 stk. 26.vii.2009 (K. Hermansen, P. Tejlmann).

#### LYONETIIDAE

*Lyonetia prunifoliella* (Hb.). B: VB91 Melsted, 1 stk. 11.viii.2009, WB00 Årsdale, 2 stk. 22. og 26.ix.2009 (P. Falck).

#### DEPRESSARIIDAE

*Agonopteryx selini* (Hein.). B: WB00 Malkværn, 1 stk. 14.vii.2009 (P. Falck).

*Depressaria pulcherrimella* Stt. B: VA99 Boderne, 1 stk. 26.viii.2009 (P. Falck).

#### ELACHISTIDAE

*Perritia herrichiella* (HS.). B: WB91 Rø, 1 stk. 1.vii.2009 (P. Falck).

*Elachista alpinella* Stt. B: WB00 Årsdale, 1 stk. 22.viii.2009, VA99 Sømarken, 1 stk. 26.viii.2009, VB80 Arnager, 1 stk. 28.viii.2009 (P. Falck), WB00 Svenskehaven, 1 stk. 1.ix.2009 (K. Bech, F. J. Nielsen). **Ny for B.**

#### SCYTHRIDIDAE

*Scythris potentillella* (Zell.). NEZ: PH81 Melby Overdrev, i antal 27.-28.vii.2009 (K. Gregersen).

*Scythris limbella* (F.). LFM: PF38 Købelevskov, 2 stk. 8.-15.vii.2009 (F. Vilhelmsen).

*Scythris ericivorella* (Rag.). EJ: NH95 Løvenholm, i antal 24.vi.1989 (P. Falck); NH86 Hevring Hede, 1 stk. 19.vi.2007 (S. B. Christensen).

#### OECOPHORIDAE

*Schiffermuelleria grandis* (Desv.). F: PG21 Hov Plantage, 1 stk. 17.vi.2009 (J. Trzepakcz). **Ny for Danmark.**

Arten (fig. 3) ligner *S. schaefferella* (L.), men adskiller sig ved, at forvingerne har to hvide mærker på forkanten og et hvidt mærke i vingehjørnet (disse mærker er sølvskinnende hos *schaefferella*).

Genitalierne er afbildet hos Leraut (1989: 100) (kun hannen) og Tokár *et al.* (2005: 54, 67).

Biologien er udførligt beskrevet af Heckford (1999: 223-224). Larven er gråligt brun på over- og undersiden og hvidlig på siderne med meget små, sorte pinacula. Hovedet, nakkeskjold og



Fig. 3. *Schiffermuelleria grandis* (Desv.). Hun, Tyskland 14 mm. Foto J. Pedersen.

analplade er sortbrune. Nakkeskjoldet har fortil i midten et næsten gennemsigtigt fremspring. Området mellem hoved og nakkeskjold er hvidligt. Den lever under barken på forskellige træer og buske, bl.a. *Fagus* (Bøg), *Quercus* (Eg), *Ulmus* (Elm), *Ulex europaeus* (Tornblad), *Hedera helix* (Vedbend) samt forskellige nåletræer. Larven laver kraftigt, tæt pakket smuld uden spind. Den overvintrer og forpupper sig i april. Forpupningen sker i en tynd silke-kokon, som nemt revner, hvis barken fjernes. Puppen skydes ikke ud ved klækningen. Sommerfuglen flyver sidst i maj og i juni i dæmringen eller i solskinet tidligt på formiddagen, hvor den også kan findes på stammer af døde træer eller råddent brænde. Den bliver kun sjældent fanget på lys (Burmans, 1988: 230-231; Harper *et al.*, 2002: 73; Heckford, *op cit.*; P. Huemer *in litt.*; Tokár *et al.*, 2005: 16). Omstændighederne ved det danske fund er beskrevet af Trzepakz (2010).

*S. grandis* forekommer kun i Mellemeuropa (England og Wales, Syd- og Mellemtyskland, Frankrig, Østrig, Schweiz, Tjekkiet, Slovakiet, Norditalien, Ungarn og Rumænien) (Lvovsky, 2009; Tokár *et al.*, 2005: 16). I Storbritannien er den gået kraftigt tilbage og findes nu kun på enkelte lokaliteter i den sydvestlige del af landet (Harper *et al.*, 2002: 73). Arten ses undertiden anbragt i slægten *Schiffermuellerina* Leraut, 1989. Vi følger her Lvovsky (2009), der opfatter denne som en underslægt af *Schiffermuelleria*.

*Schiffermuelleria grandis* (Desvignes, 1842) placeres i det danske katalog (Karsholt & Stadel Nielsen, 1998: 32) efter *S. schaefferella* (Linnaeus, 1758). (O. Karsholt, J. Trzepakz, F. Vilhelmsen)

*Denisia albimaculea* (Hw.). EJ: NH72 Århus Midtby, i antal 9.-16.vi.2009, sværmende om *Crataegus* (Rødtjørn) (P. E. Jørgensen m.fl.).

*Batia lunaris* (Hw.). NWZ: PH40 Yderby Lyng, i antal 9.vii.2009 (E. Andersen, E. Palm). **Ny for NWZ.**

*Telechrysis tripuncta* (Hw.). B: VB82 Slotslyngen, i antal 30.vi.2009 (P. Falck).

## COLEOPHORIDAE

*Goniodoma limoniella* (Stt.). SJ: MG70 Rømø, Kirkeby Plantage, 2 stk. 28.vi.-5.vii.2009 (B. Lynggaard, H. S. Poulsen), Rømø, Sønderstrand, i antal 3.-15.vii.2009 (K. Gregersen, P. Szyska m.fl.) **Ny for Danmark.**

Arten (fig. 4) kan kendes på sine gule eller lysebrune forvinger med metalskinnende længdelinjer og pletter. Den kan minde om den mindre *Coleophora chalcogrammella* Zeller, 1839, men dennes forvingetegning er mere enkel og antennerne er sorte (ringede hos *limoniella*).

Genitalierne afbildes af Emmet *et al.* (1996).

Larven lever om efteråret i blomsterne af *Limonium vulgare* (Tæt blomstret Hindebæger). Den spiser frugterne, mens kronbladene anvendes til konstruktion af larvesækken. I denne kravler den ned ad stænglen og borer sig ind i for at overvintrere. Sækken bliver, i hver fald i starten, siddende på stænglen og afslører derved larvens tilstedeværelse. Forpupningen foregår om foråret

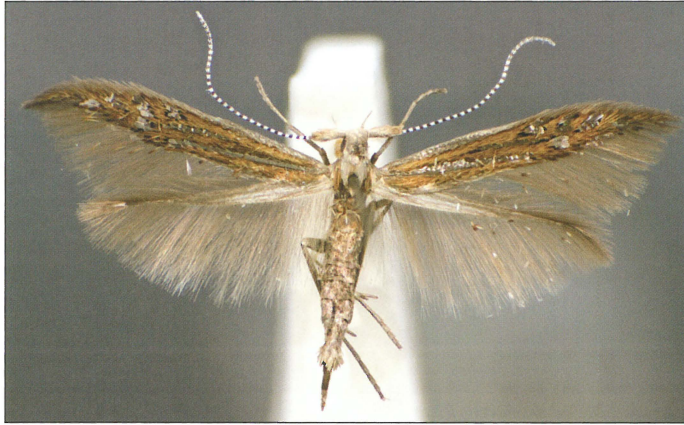


Fig. 4. *Goniodoma limoniella* (Stt.). Hun, England, 11 mm. Foto J. Pedersen.

i stænglen. Flyvetiden er juli-august (Emmet *et al.*, 1996: 142). *G. limoniella* er meldt som ny dansk art af Gregersen & Szyska (2009).

Arten er udbredt langs kysterne af Vesteuropa nordpå til Sild i Nordtyskland. Den er desuden fundet langs kyster i Middelhavet østpå til Cypern. En angivelse fra Slovakiet (Baldizzone & van der Wolf, 2009) har ikke kunnet bekræftes og beror sandsynligvis på en fejl (Z. Tokár, *in litt.*).

*Goniodoma limoniella* (Stainton, 1884) placeres i det danske katalog (Karsholt & Stadel Nielsen, 1998: 33) efter *Augasma aeratella* (Zeller, 1839). (K. Gregersen, O. Karsholt)

*Coleophora maritimella* Newm. B: VA99 Øster Sømarken, 1 stk. 11.vii.2009 (P. Falck). **Ny for B.**

#### MOMPHIDAE

*Mompha locupletella* (D. & S.). B: WB00 Paradisbakkerne, 1 stk. 21.vi.2009 (P. Falck). **Ny for B.**

#### COSMopterigidae

*Cosmopterix zieglereella* (Hb.). B: WB01 Listed, antal la. 7.viii.2009, *Humulus lupulus* (Humle) (P. Falck).

#### GELECHIIDAE

*Bryotropha galbanella* (Zell.). NEZ: UC41 Horserød Hegn, 3 stk. 14.vii.2009 (B. J. K. Nielsen); B: WB00 Årsdale, 2 stk. 18.vii. og 2.viii.2009, WB00 Grisby, 1 stk. 18.vii.2009 (P. Falck).

*Teleiodes wagae* (Now.). B: VB82 Slotslyngen, 2 stk. 1.vi. og antal la. 25.viii.2009, *Corylus avellana* (Hassel) (P. Falck). **Ny for B.**

*Xenotechia aethiops* (Humphr. & Westw.). WJ: MG46 Kallesmærsk Hede, 1 stk. ult. v.2009 (J. Vork, coll. U. Seneca). Tidligere kun kendt i et eksemplar fra WJ: Henne, 1970.

*Psoricoptera speciosella* Teich. NEZ: UB47 København Ø, 1 stk. 21.-27.vii.2009 (O. Karsholt).

*Chionodes tragicella* (Heyd.). NEZ: UC31 Rusland, 16.-19.vii.2009 (B. J. K. Nielsen).

*Scrobipalpa clintoni* Pov. B: VB91 Melsted, 2 stk. 27.vii.2009, WB00 Svaneke, 1 stk. 2.viii.2009 (P. Falck). **Ny for B.**

*Scrobipalpa stangei* (E. Her.). EJ: PG09 Samsø, Langør, 1 stk. 22.vii.2008 (O. Karsholt). **Ny for EJ.**





Fig. 5. *Tuta absoluta* (Meyr.). Han, Spanien, 10 mm. Foto G. Brovad.

*Scrobipalpa tussilaginis* Stt. EJ: PH14 Glatved Strand, 1 stk. 7.viii.2009 (P. Falck, V. Hansen); LFM: PF58 Birket, i antal 8.v.2009 *Tussilago farfara* (Følfoed) (P. Szyska); NWZ: NG47 Stenrand, 12 stk. 4.viii.2009 (E. Vesterhede); NEZ: UB47 København Ø, 2 stk. 11.-27.vii.2009 (O. Karsholt), UB47 Vanløse, 2 stk. 21.vii.2009 (F. Vilhelmsen). **Ny for EJ.**

[*Tuta absoluta* (Meyr.)]. NEZ: UB47 Vanløse, 1 stk. 15.vii.2009 (F. Vilhelmsen). **Ny eller indslæbt art for Danmark.**

Arten (fig. 5) er kendetegnet ved sine slanke, let spraglede orangebrune og sorte forvinger. Den ligner flere *Scrobipalpa*-arter, især *S. atriplicella* (Fischer von Röslerstamm, 1841), der ligesom *T. absoluta* er hvidgul på undersiden af kroppen. Med et vingefang på 10-12 mm er den dog gennemsnitlig lidt mindre (*S. atriplicella*'s vingefang er 11-17 mm). Karakteristisk for *T. absoluta* er desuden en gullig plet i folden.

Genitalierne er meget anderledes end hos *Scrobipalpa*-arterne. Hannen af *T. absoluta* kan bl.a. kendes på, at valven har en trekantet proces en tredjedel fra basis; hunnen kendes især på den lange, kraftigt sklerotiserede antrum. De er afbildet hos Huemer & Karsholt (2010). Larven er gullig-grøn med brunt eller sort hoved; nakkeskjoldet er brunt fortil og sort bagtil; analpladen er lysebrun. Den lever især på *Lycopersicon esculentum* (Tomat), men også andre kultiverede planter af natskyggefamilien. Den lille larve minerer i bladene, hvor den laver gange. Senere angriber den andre dele af planten, incl. tomatfrugterne, hvor den især minerer i overfladen. Ved masseforekomster angribes alle dele af planten. Under varmere himmelstrøg går larven ikke i diapause, og ved 25-30°C kan den have en halv snes generationer pr. år (Agri Pest, 2010). *T. absoluta* er et alvorligt skadedyr, og den har karantænestatus i Europa (EPPO, 2009). En søgning i Google (19.4.2010) resulterede i over 700.000 links.

*T. absoluta* er beskrevet fra Peru, og indtil for få år siden fandtes den kun i Sydamerika. I 2007 blev den indslæbt til Spanien, og siden har den usædvanlig hurtigt bredt sig over hele Middelhavsområdet. Den er desuden rapporteret fra i hvert fald England, Holland, Tyskland, Schweiz, Østrig, Bulgarien og Lithauen (Agri Pest, 2010; Huemer & Karsholt, 2010; Ostrauskas & Ivinskis, 2010). Den er fundet som larve i supermarkeder, drivhuse og tomatpakkerier, og sommerfuglen er både indendørs og på friland blevet tiltrukket af feromoner (se billede på Agri Pest, 2010) eller lys. Det danske eksemplar blev fanget i en lysfælde i en villahave.

Det er endnu uklart om *T. absoluta* kan overleve vinteren i Nordeuropa. Med sin hurtige reproduktion er det dog sandsynligt, at den vil være i stand til at frembringe en eller flere generationer også på friland i løbet af sommeren.

*Tuta absoluta* (Meyrick, 1917) er beslægtet med *Phthorimaea operculella* (Zeller, 1873). Det foreslås, at arten anbringes på observationslisten for arter, hvis status i Danmark er uafklaret (Buhl *et al.*, 2009: 67). (O. Karsholt, F. Vilhelmsen)

*Synopacma larseniella* Gozm. SZ: PG64 Grydebjerg Skov, 1 stk. 8.vii.2009 (K. Gregersen).

*Neofaculta infernella* (HS.). B: WB00 Paradisbakkerne, i antal 20.-29.vi.2009 (P. Falck). **Ny for B.**

#### ZYGAEIDAE

*Rhagades pruni* (D. & S.). SJ: MG92 Stensbæk Plantage, antal 1a. 16.-24.v.2009, *Calluna vulgaris* (Hedelyng) (A. Beltoft m.fl.).

*Zygaena minos* (D. & S.). SZ: PG71 Rettestrup Plantage, i antal 8.vii.2009 (N. W. Knudsen).

#### SESIIDAE

*Sesia melanocephala* Dalm. B: WB90 Åker Plantage, 1 la. 4.iv.2009, *Populus tremula* (Bævreasp) (B. J. K. Nielsen). **Ny for B.**

*Synanthedon formicaeformis* (Esp.). B: VA99 Raghhammer, i antal 9.vi.2008 (B. J. K. Nielsen).

*Synanthedon myopaeformis* (Bkh.). LFM: PF77 Majbølle, i antal 1.vii.2009 (B. Skule), PF87 Stubberup, i antal 5.vii.2009 (B. Skule), UA07 Ulslev, i antal 5.-8.vii.2009 (R. Christensen m.fl.); SZ: PF89 Vordingborg, Oringe, 3 stk. 7.vii.2009 (N. W. Knudsen).

#### TORTRICIDAE

*Cochylis hybridella* (Hb.). WJ: MG45 Blåvand, 1 stk. 3.ix.2009 (P. Falck, V. Hansen); B: WB00 Årsdale, 2 stk. 1.ix.2009 (P. Falck). **Ny for WJ.**

*Spatalistis bifasciana* (Hb.). EJ: NH92 Lyngsbæk Pl., 1 stk. 7.vi.2009 (S. Kaaber).

*Acleris cristana* (D. & S.). EJ: PH14 Glatved Strand, 1 stk. 9.-27.ix.2009 (E. Christensen); NWZ: PG27 Røsnæs, 1 stk. 26.ix.2009 (U. Seneca); SZ: UB22 Lille Torøje, 1 stk. 4.-12.viii.2009 (B. Martinsen). **Ny for SZ.**

*Acleris fimbriana* (Thnbg.). LFM: UA17 Korselitte Østerskov, 1 stk. 8.-20.ix.1996 (K. Larsen). **Ny for LFM.** Tiligere kun kendt i ét eksemplar fra NEJ: Store Vildmose, 19.xi.1933 (A. Møller).

*Ditula angustiorana* (Hw.). SZ: PG70 Knudsskov, fl. stk. 3.vii.2009 (E. Palm); NWZ: PG47 Føllenslev, 1 stk. 12.vii.2009 (E. Palm).

*Argyrotaenia ljungiana* (Thnbg.). B: WB00 Svaneke, 1 stk. 18.vii.2009 (P. Falck). **Ny for B.**

[*Cacoecimorpha pronubana* (Hb.)]. NEZ: UC32 Nakkehoved Fyr, 1 stk. 2.-7.vii.2009 (B. J. K. Nielsen). Arten overføres til observationslisten over arter med usikker status i Danmark.

*Clepsis rurinana* (L.). B: WB00 Årsdale, 1 stk. 1.vii.2009 (P. Falck).

*Lozotaeniodes formosana* (Geyer.). NEZ: UB47 Vanløse, 1 stk. 21.vii.2009 (F. Vilhelmsen). **Ny for Danmark.**

Arten (fig. 6) ligner ikke nogen anden art; med sin rødbrune grundfarve på forvingen og linerne opløst i lysegule cirkler giver det et meget spraglet udseende.

Genitalierne er afbildet af bl.a. Razowski (2002).

Æggene lægges i skuddene af *Pinus sylvestris* (Skovfyr) i juli-august. Larven gør et rødgråt indtryk, hvor hoved og analskjold er mørkere. Den lever om efteråret i basis af det unge skud. Efter overvintring spinder den nålene sammen til et rør, hvori den lever (Bradley *et al.*, 1973: 131). Flyvetiden er juni til august. Det danske eksemplar er fanget på lys.

*L. formosana* er kendt fra Spanien, Portugal, Frankrig, Korsika, Italien, Schweiz og det sydlige Rusland. Fra Frankrig har den bredt sig til England, hvor den er kendt siden 1945, og siden er den fundet regelmæssigt i det sydlige England. Ligeledes er den fundet i Belgien. I Holland er det første fund fra 1959 (Bentinck & Diakonoff, 1968: 38), og den er nu fundet i det meste af landet. I Tyskland blev den først fundet i 2001, og også her breder den sig.

*Lozotaeniodes formosana* (Geyer, 1830) placeres i det danske katalog (Karsholt & Stadel Nielsen, 1998: 46) efter *Clepsis consimilana* (Hübner, 1817). (F. Vilhelmsen)

*Bactra suedana* Bgts. NEZ: UB47 Søborg, 1 stk. 22.vi.2009 (K. Larsen).



Fig. 6. *Lozotaeniodes formosana* (Geyer). Han, Korsika, 27 mm.  
Foto J. Pedersen.

*Apotomis inundana* (D. & S.). LFM: PF95 Bøtø Plantage, 1 stk. 14.vii.2009 (P. Szyska).

*Phiaris metallicana* (Hb.). F: NG85 Otterup Skov, 1 stk. 28.vi.2009 (N. Lykke). **Ny for F.**

*Lobesia virulenta* Bae & Komai. EJ: NH32 Hårup Sande, 1 stk. 31.v.2009, NH32 Nordskoven, 3 km NV Sejs, 1 stk. 1.vi.2009 (K. Larsen).

*Rhopobota ustomaculana* (Curt.). B: WB00 Årsdale, 3 stk. 18.vii.2009 og WB00 Svaneke, 1 stk. 18.vii.2009 (P. Falck). **Ny for B.**

*Gyponoma minutana* (Hb.). NWZ: PG37 Saltbæk Vig, 1 stk. 26.vii.2009 (E. Palm).

*Gravitar mata margarotana* (Hein.). EJ: NH32 Nordskoven, 3 km NV Sejs, 1 stk. 1.vi.2009 (K. Gregersen); NEZ: UC31 Rusland, 1 stk. 24.iv.-7.v.2009 (B. J. K. Nielsen), UC41 Hornbæk Plantage, 2 stk. 24.iv.-7.v.2009 (B. J. K. Nielsen); B: VA99 Øster Sømarken, 5 stk. 2.-30.v.2009 (P. Falck). **Ny for EJ.**

*Clavigesta purdeyi* (Durr.). B: VA99 Øster Sømarken, flere stk. 4.-15.viii.2009 (P. Falck).

*Ancylis obtusana* (Hw.). B: WA09 Dueodde, i antal 15.vi.2009 (P. Falck).

*Ancylis paludana* (Barr.). LFM: PF36 Vindeholme Strand, 1 stk. 8.viii.2009 (P. Szyska); B: VA99 Øster Sømarken, 1 stk. 11.vii.2009 (P. Falck).

*Cydia andabatana* (Wolff.). B: VB91 Rø, i antal 1.-12.vii.2009 (P. Falck).

*Cydia lobarzewskii* (Now.). LFM UA39: Mandemarke, 1 stk. 4.-5.vii.2009 (O. Karsholt). **Ny for Danmark.**

Arten (fig. 7) ligner meget *C. janthinana* (Duponchel, 1839) og kendes lettest på størrelsen (vingefang 13-15 mm hos *lobarzewskii*, 9-12 mm hos *janthinana*). Den kan desuden forveksles med den som regel større *Enarmonia formosana* (Scopoli, 1763), der imidlertid kan kendes på sine mere kontrastrige forvinger.

Genitalierne er afbildet hos bl.a. Bradley *et al.* (1979) (som *C. prunivorana*) og Razowski (2003).

Larven beskrives noget forskelligt som hvidgul med pink iblanding på ryggsiden, eller grålig-brun med grålige pinacula; hovedet er rødlig- til gulligbrunt, nakkeskjoldet er brunt, fortil gennemsigtigt, og analpladen er mørkebrun eller rødtligt sort (Bradley *et al.*, 1979). Den lever fra juli i frugterne af *Prunus domestica* (Blomme), *P. cerasus* (Kirsebær) og *Malus* (Æble). Larven lever først under frugtskindet for senere at gnave sig længere ind i frugten, uden dog at gnave sig ind i selve kernen. *C. lobarzewskii* synes at foretrække æble frem for blomme, og der er rapporteret angreb på op til 60% på æbler i Schweiz. Den er dog langt mindre skadelig end *C. pomonella* (Linnaeus, 1758). Frugter angrebet af *lobarzewskii* kan kendes på, at den ved siden af indgangshullet laver et hul, hvor igennem ekskrementerne bliver udstødt. Larven laver flere gange under frugtskindet med udgangspunkt i borehullet, hvilket efterlader et karakteristisk,



Fig. 7. *Cydia lobarzewskii* (Now.). Han, Letland, 15 mm. Foto J. Pedersen.

stjerneformet mønster. Den overvintrer som voksen, gerne under bark, og forpupper sig om foråret. Flyvetiden angives at være maj-juli. Den voksne sommerfugl ses sjældent, men hanner kan lokkes med feromoner (Bradley *et al.*, 1979; Meijerman & Ulenberg, 2000). Det danske eksemplar blev fanget i en lysfælde.

Udbredelsen strækker sig gennem Mellemeuropa fra det sydlige England til Ukraine. Den er desuden fundet i Letland og Finland (Aarvik, 2009; Bradley *et al.*, 1979).

*Cydia lobarzewskii* (Nowicki, 1860) placeres i det danske katalog (Karsholt & Stadel Nielsen, 1998: 51) efter *C. andabatana* (Wolff, 1957). (O. Karsholt)

[*Cydia molesta* (Busck)]. NEZ: UB47 Søborg, 1 stk. 28.ix.1998 (K. Larsen). Indslæbt art.

*Cydia illutana* (HS.). EJ: NH31 Højkol, 1 stk. 29.-30.v.2009 og NH32 Nordskoven, 3 km NV Sejs, 1 stk. 30.v.2009 (K. Larsen).

*Cydia indivisa* (Danil.). B: WB00 Ølene, 1 stk. 30.vi.2009 (F. Vilhelmsen). **Ny for B.**

*Cydia grunertiana* (Raz.). EJ: NH31 Højkol, 1 stk. 29.v.2009 (K. Larsen).

*Cydia amplana* (Hb.). EJ: NH92 Lyngsbæk Pl., 1 stk. 8.viii.2009 (S. Kaaber); F: NG84 Stige, 7 stk. 29.vii.-9.viii.2009 (O. Buhl). **Ny for EJ.**

*Pammene ignorata* Kuzn. F: NG84 Stige, 1 stk. 29.v.2009 (O. Buhl); NWZ: PG47 Føllenslev, 1 stk. 19.v.2009 (E. Palm); NEZ: UB47 Søborg, 1 stk. 31.v.2003 (K. Larsen).

*Pammene inquilina* T. Fletcher. SJ: MG92 Fårmandsbjerg, Spandet, 1 stk. 10.iv.2009 (K. Hermansen, P. Tejlmann); B: VB80 Sose, 4 stk. 3.iv.2009 (P. Falck).

*Pammene suspectana* (Lien. & Zell.). NWZ: PG47 Føllenslev, 2 stk. 17.v. og 24.v.2009 (E. Palm).

*Pammene spiniana* (Dup.). B: WB00 Årsdale, 1 stk. 9.viii.2009 (P. Falck).

*Dichrorampha alpinana* (Tr.). F: NG85 Otterup Skov, 3 stk. 3.vii.2009 (N. Lykke).

#### CHOREUTIDAE

*Choreutis pariana* (Cl.). LFM: PF37 Nakskov, 1 stk. 10.iv.2009 (P. Szyska).

#### PTEROPHORIDAE

*Platyptilia farfarellus* Zell. B: VA99 Øster Sømarken, 1 stk. 20.ix.2009 (P. Falck).

*Amblyptilia acanthadactyla* (Hb.). EJ: NH71 Moesgård Strand, 1 stk. 25.vii.2009 (S. B. Christensen); F: PG04 Kerteminde, Mølleløkken, 1 stk. 27.viii.2009 (B. K. Stephensen).



Fig. 8. *Ecpyrrhorhoe rubiginalis* (Hb.). Han, Danmark, B, Årsdale, 17 mm. Foto P. Falck.

- Stenoptilia zophodactyla* (Dup.). LFM: UA17 Korselitse Østerskov, 1 stk. 20.ix.-3.x.1998 (K. Larsen).  
*Buszkoiana capnodactylus* (Zell.). LFM: PF46 Kramnitse, 1 stk. 16.-31.vii.2009 (F. Vilhelmsen).  
*Crombrugghia distans* (Zell.). Ej: NH90 Samsø, Ballestår, 2 stk. 8.vii.2009 (S. B. Christensen).

#### PYRALIDAE

- Pyralis regalis* D. & S. B: WB00 Listed, 1 stk. 10.-11.viii.2009 (B. J. K. Nielsen), VB91 Melsted, 1 stk. 11.viii.2009, WB00 Grisby, 1 stk. 11.viii.2009, WB00 Paradisbakkerne 1 stk. 23.viii.2009 (P. Falck, J. Møller).  
*Elegia similella* (Zinck.). LFM: PF95 Bøtø, 1 stk. 6.vii.2009 (R. Christensen).  
*Selagia argyrella* (D. & S.). B: WB00 Grisby, 2 stk. 1.viii.2009 (P. Falck, J. Møller). Ikke fundet i Danmark siden 1973.  
*Etiella zinckenella* (Tr.). LFM: PF46 Kramnitse, 1 stk. 25.viii.-5.ix.2009 (K. Larsen).  
*Oncocera faecella* (Zell.). F: NG84 Stige, 1 stk. 1.viii.2009 (O. Buhl); NEZ: UB47 Vanløse, 1 stk. 8.vii.2009 (F. Vilhelmsen). **Ny for F og NEZ.**  
*Dioryctria sylvestrella* (Raz.). SJ: MG60 Rømø, Vråby Plantage, 2 stk. 14.vii.-9.viii.2009, MG70 Rømø, Kirkeby Plantage, 2 stk. 28.vi.-21.vii.2009, WJ: MG55 Marbæk, 1 stk. 19.-27.viii.2009 (B. Lynggaard, H. S. Poulsen); NEZ: UC32 Gilbjerg Hoved, 1 stk. 5.viii.2009 (F. Vilhelmsen), UC31 Rusland, 2 stk. 21.-24.viii. og 8.-17.ix.2009 (B. J. K. Nielsen). **Ny for SJ.**  
*Nephopterix angustella* (Hb.). NWZ: PG47 Føllenslev, 1 stk. 25.vi.2009 (E. Palm).  
*Euzophera cinerosella* (Zell.). F: PF18 Vindeby-Lindelse, 1 stk. 18.vii.2009 (J. Trzepacz); LFM: UA39 Mandemarke, 1 stk. 14.-20.vi.2009 (O. Karsholt).  
*Homoeosoma sinuella* (F.). SJ: MG60 Rømø, Sønderstrand, 1 stk. 24.vi.2009 (U. Seneca). **Ny for SJ.**  
*Vitula edmandsii* (Pack.). F: PF18 Vindeby-Lindelse, 1 stk. 7.ix.2009 (J. Trzepacz).  
*Crambus ericella* (Hb.). B: VA99 Øster Sømarken, 1 stk. 18.vii.2009 (P. Falck, J. Møller).  
*Agriphila latistria* (Hw.). Ej: NH71 Mariendal Strand, 1 stk. 26.vii.- 2.viii.2009 (P. E. Jørgensen), NH92 Lyngsbæk Pl., 2 stk. 12. og 16.viii.2009 (S. Kaaber), NH70 Kysing Næs, 1 stk. 13.-17.viii.2009 (E. Christensen); NEZ: UC32 Nakkehoved Fyr, 1 stk. 21.-24.viii.2009 (B. J. K. Nielsen).  
*Catoptria verellus* (Zinck.). F: PF18 Vindeby-Lindelse, 1 stk. 22.vii.2009 (J. Trzepacz).  
*Evergestis frumentalis* (L.). B: VB91 Melsted, 1 stk. 12.v.2009 (P. Falck, J. Møller).

*Ecpyrrhorhoe rubiginalis* (Hb.). B: WB00 Årsdale, 1 stk. 13.vii.2009 (P. Falck, J. Møller). **Ny for Danmark.**

Arten (Fig. 8) ligner i høj grad et lille eksemplar af *Anania verbascalis* (Denis & Schiffermüller, 1775) både i vingetegning og farve. *E. rubiginalis* kendes især på den mørke søm, hvilket er særlig udtalt på bagvingerne.

Genitalierne af begge køn afbildes af Hannemann (1964).

Larven er lyst grøn, hvidlig på siderne og med to hvide striber på ryggen, samt to sorte prikker på siden af de første led. Hovedet, nakkeskjold og analplade er lyst brune, på siderne af nakkeskjoldet er en sort prik. Larven lever i et let spind på bladundersiden af *Stachys officinalis* (Betonie), *Ballota nigra* (Tandbæger) og *Galeopsis tetrahit* (Almindelig Hanekro) (Slamka, 1995). Flyvetiden er fra maj til september i to overlappende generationer; larven er fremme i april-maj og i august-september. Det danske eksemplar er fanget i en lysfælde.

*E. rubiginalis* er udbredt i Mellem- og Sydeuropa samt Tyrkiet. De nærmeste findesteder var ifølge Slamka, (1995) det sydligste Tyskland og Polen, hvor der kun var tale om enkeltfund. Siden har arten bredt sig mod nord, og er nu fundet helt op til Østersøen.

*Ecpyrrhorhoe rubiginalis* (Hübner, 1796) placeres i det danske katalog (Karsholt & Stadel Nielsen, 1998: 60) efter *Loxostege sticticalis* (Linnaeus, 1761). (P. Falck)

*Sclerocona acutellus* (Ev.). EJ: PH58 Anholt by, 1 stk. 25.vi.2009 (K. Gregersen, S. Kjeldgaard); SZ: PG83 Lysholm, 2 stk. 17.vii. og 21.vii.2009 (B. S. Larsen); B: VB91 Melsted, 2 stk. 7.vii. og 27.vii.2009, WB00 Grisby, 2 stk. 8.vii., 1 stk. 11.vii. og 1 stk. 22.vii.2009, WB00 Saltuna, 3 stk. 19.viii., 27.vii. og 11.viii. 2009 og VA99 Sømarken, 1 stk. 3.viii.2009 (P. Falck, J. Møller).

*Agrotera nemoralis* (Scop.). SJ: NF27 Kollund Skov, 1 stk. 24.v.2005 (F. Hvarregaard); EJ: NH92 Lyngsbæk Pl., 7 stk. 31.v.-12.vi., 12 stk. 23.vi.-11.vii.2009 (S. Kaaber); SZ: PG64 Grydebjerg Skov, fl. stk. 18.v.2009 (K. Gregersen).

*Duponchelia fovealis* Zell. EJ: NH72 Århus, 2 stk. 8.ix. og 1.xi.2009 (P. E. Jørgensen); F: NG84 Stige, 16 stk. 29.vii.-31.viii.2009 (O. Buhl), NG84 Odense, 1 stk. 10.xii.2009, lysfælde i væksthus (S. Jakobsgaard, coll. Plantedirektoratet); NEZ: UB46 Ørestaden, 1 stk. 29.i.2009, indendørs (J. E. Jelnes, coll. ZMUC), UB47 Søborg, 1 stk. 22.x.2009 (K. Larsen).

Listen for 2009 er udarbejdet på grundlag af indberetninger fra K. Bech, Ølsted; E. Christensen, Århus C; R. Christensen, Fjerdingby, Norge; S. B. Christensen, Åbyhøj; K. Gregersen, Sorø; P. E. Jørgensen, Århus C; S. Kaaber, Århus V; B. J. K. Nielsen, Helsingør; E. Palm, Føllenslev; K. Rasmussen, Roskilde; U. Seneca, Kalundborg; P. Szyska, Gedesby pr. Gedser; P. Tejlmann, Valby; J. Trzepacz, Lindelse; E. Vesterhede, Kastrup – samt forfatterens egne fund.

Vi har desuden medtaget fund gjort af E. Andersen, Allerød; A. Beltoft, Bramminge; C. J. Hansen, Virum; K. Hermannsen, Klippinge; F. Hvarregaard, Pandrup; J. Jakobsgaard, Plantedirektoratet, Odense; J. E. Jelnes, Frederiksberg; S. Kjeldgaard, Anholt By; N. W. Knudsen, Dysted pr. Holmegaard; B. S. Larsen, Haslev; N. Lykke, Otterup; B. Lynggaard, Skave pr. Holstebro; B. Martinsen, St. Torøje pr. Fakse; J. Møller, Åkirkeby; F. J. Nielsen, Kokkedal; K. B. Nielsen, Næsby Strand; J. T. Laursen; H. S. Poulsen, Rønde; H. P. Ravn, Skov & Landskab, Hørsholm; B. Skule, Veksø; B. K. Stephensen, Odense; J. Tonboe, Ålborg Ø og J. Vork, Blåvand.

E. J. van Nieukerken, National Museum of Natural History, Leiden, Holland, K. Gregersen, Sorø og J. Trzepacz, Lindelse har medvirket ved udarbejdelsen af kommentarerne, og P. Huemer, Tiroler Landesmuseum, Innsbruck, Østrig og Z. Tokár, Šal'a, Slovakiet har bidraget med oplysninger til disse. Desuden ønsker vi at takke Jan Pedersen (ZMUC) for hjælp med fotografering.

Vi bringer en tak til alle, der har medvirket til, at denne liste kan give et så fyldestgørende billede som muligt af småsommerfugle-sæsonen 2009.

## Litteratur

- Aarvik, L., 2009. Tortricidae. In: O. Karsholt & E.J. van Nieukerken (eds.): *Lepidoptera. – Fauna Europaea*, version 2.1, <http://www.faunaeur.org> (visited 6.5.2010).
- Agri Pest, 2010. *Tuta absoluta information network*. <http://www.tutaabsoluta.com/index.php> (visited 19.4.2010).
- Baldizzone, G. & H. van der Wolf, 2009. Coleophoridae. In: O. Karsholt & E.J. van Nieukerken (eds.): *Lepidoptera, Moths. – Fauna Europaea*, version 2.1, <http://www.faunaeur.org> (visited 10.5.2010).
- Bech, K., E. Christensen, M. Fibiger, F. Helsing, L. Jensen, K. Knudsen, H. E. Møller & P. Szyska, 2010. Fund af storsommerfugle i Danmark 2009. *Lepidoptera* 9(9) (Tillæg): 1-60.
- Bengtsson, B. Å., R. Johansson & G. Palmqvist, 2008. Fjärilar: Käkmaler–säckspinnare. *Lepidoptera: Micropterigidae–Psychidae. Nationalnycklen til Sveriges flora og fauna*. 646 pp. Uppsala.
- Bentinck G. A. & A. Diakonoff, 1968. *De Nederlandse Bladrollers (Tortricidae)*. 201 pp. + 99 pls. Amsterdam.
- Bradley, J. D., W. G. Tremewan & A. Smith, 1973. *British tortricoid moths. Cohyllidae and Totricidae: Tortricinae*. viii + 251 pp., 47 pls. London.
- Bradley, J. D., W. G. Tremewan & A. Smith, 1979. *British tortricoid moths. Tortricidae: Olethreutinae*. viii & 336 pp., 43 pls. London.
- Buhl, O. (ed.), 2010. *Danske småsommerfugle 1927-2008*. Version 5. <http://zoologi.snm.ku.dk/Forskning/Entomology/>
- Buhl, O., P. Falck, O. Karsholt, K. Larsen & F. Vilhelmsen, 2009. Fund af småsommerfugle fra Danmark i 2008 (Lepidoptera). *Entomologiske Meddelelser* 77: 65-81.
- Burmans, K., 1988. Beiträge zur Microlepidopteren-Fauna Tirols 12. Oecophorinae (Insecta: Lepidoptera, Oecophoridae). *Bericht des Naturwissenschaftlich-Medizinischen Vereins in Innsbruck* 75: 227-239.
- Emmet, A. M., J. R. Langmaid, K. P. Bland, M. F. V. Corley & J. Razowski, 1996. Coleophoridae. Pp. 126-338, pls. A-B, 1-8, 12-32. In: E. M. Emmet (ed.): *The Moths and Butterflies of Great Britain and Ireland* 3: 1-452 (incl. 2+17 pls.). Colchester.
- EPPO, 2009. *List of pests recommended for regulation as quarantine pests*, A2. Version 2009-9. European and Mediterranean Plant Protection Organisation. <http://www.eppo.org/QUARANTINE/listA2.htm> (visited 19.4.2010).
- Fredriksen, S., F. N. Rasmussen & O. Seberg (eds.), 2006. *Dansk Flora*. 701 pp. København.
- Fugleognatur, 2010. [http://www.fugleognatur.dk/gallery\\_browse.asp?ID=83677&ArtsID=14192&mode=art](http://www.fugleognatur.dk/gallery_browse.asp?ID=83677&ArtsID=14192&mode=art)
- Gregersen, K. & P. Szyska, 2009. *Goniodoma limoniella* (Stainton, 1884) ny for Danmark (Coleophoridae). *Lepidoptera* 9(8): 231-234.
- Hannemann, H.-J., 1964. Kleinschmetterlinge oder Microlepidoptera II. Die Wickler (s.l.) (Cochylidae und Carposinidae). Die Zünslerartigen (Pyraloidea). *Die Tierwelt Deutschlands* 50: viii, 401 pp., 21 pls. Jena.
- Harper, M. W., J. R. Langmaid & A. M. Emmet, 2002. Oecophoridae. In: A. M. Emmet & J. R. Langmaid (eds.): *The Moths and Butterflies of Great Britain and Ireland* 4(2): 43-177, pls. 1-5.
- Heckford, R. J., 1999: Notes on the larvae of seven species of Microlepidoptera (Oecophoridae, Gelechiidae and Pyralidae) not previously described in the British literature, together with the redescription of one and a further description of another. *Entomologist's Gazette* 50: 223-237.
- Huemer, P. & O. Karsholt, 2010. Gelechiidae II (Gelechiinae: Gnorimoschemini). In: P. Huemer, O. Karsholt & M. Nuss (eds.): *Microlepidoptera of Europe* 6: 1-586. Stenstrup.
- Johansson, R., E. S. Nielsen, E. J. van Nieukerken & B. Gustavsson, 1990. The Nepticulidae and Opostegidae (Lepidoptera) of North West Europe. *Fauna entomologica scandinavica* 23: 1-739. London, New York, København, Köln.
- Karsholt, O. & P. Stadel Nielsen, 1998. *Revideret katalog over de danske Sommerfugle*. 144 pp. København.
- Kort & Matrikelstyrelsen, 2001. Danmark 1:100.000. Topografisk Atlas. 5. udg. 224 pp. København.
- Laštůvka, A. & Z. Laštůvka, 2004. *Stigmella stettinensis* (Heinemann), an overlooked species of the *Stigmella oxyacanthella*-group (Lepidoptera, Nepticulidae) in Europe. *Acta Universitatis Agriculturae et Silviculturae Mendelianae Brunensis* 52: 17-24.

- Leraut, P., 1989. Contribution à l'étude des Oecophoridae (s. l.) 1. Révision de quelques types d'espèces traditionnellement associées aux genres *Bokhousenia* Hübner et *Schiffermülleria* Hübner, et description d'une espèce et deux genres nouveaux (Lep. Gelechioidea). *Alexanor* 16: 95-113.
- Lvovsky, A., 2009. Oecophoridae. In: O. Karsholt & E.J. van Nieukerken (eds.): Lepidoptera. *Fauna Europaea*, version 2.1. <http://www.faunaeur.org> (visited 8.4.2010).
- Meijerman, L. & S. A. Ulenberg, 2000. *Grapholita lobarzewskii*. In: S. A. Ulenberg (ed.): Eurasian Tortricidae. *Arthropods of economical importance*. <http://nlbif.eti.uva.nl/bis/tortricidae.php?menuentry=soorten&id=212> (visited 6.5.2010).
- Nieukerken, E. J. van, 2009. Nepticulidae. In: O. Karsholt & E.J. van Nieukerken (eds.): Lepidoptera. *Fauna Europaea*, version 2.1, <http://www.faunaeur.org> (visited 20.4.2010).
- Ostrauskas, H. & P. Ivinskis, P., 2010. Records of *Tuta absoluta* (Meyrick, 1917) (Lepidoptera: Gelechiidae) in Lithuania. *Acta Zoologica Lituanica* 20: 151-155.
- Razowski, J., 2002. Tortricinae and Chlidanotinae. *Tortricidae (Lepidoptera) of Europe* 1: 1-247. Bratislava.
- Razowski, J., 2003. Olethreutinae. *Tortricidae (Lepidoptera) of Europe* 2: 1-301. Bratislava.
- Slamka, F., 1995. *Die Zünslerfalter (Pyraloidea) Mitteleuropas. Bestimmung – Verbreitung – Fluggebiet – Lebensweise der Raupen*. 112 pp. Bratislava.
- Tokár, Z., A. Lvovsky & P. Huemer, 2005. *Die Oecophoridae s. l. (Lepidoptera) Mitteleuropas. Bestimmung – Verbreitung – Habitat – Bionomie*. 120 pp. Bratislava.
- Trzepak, J., 2010. Ny dansk småsommerfugl, *Schiffermuelleria grandis* (Desvignes, 1842). *Lepidoptera* 9(9): 277-279.