

Thetidia smaragdaria (Fabricius, 1787), ny dansk art (Lepidoptera, Geometridae)

Per Falck, John Møller & Flemming Juhl Nielsen

Falck, P., J. Møller & F. J. Nielsen: *Thetidia smaragdaria* (Fabricius, 1787) found in Denmark (Lepidoptera, Geometridae).

Ent. Meddr 78: 63-65. Copenhagen, Denmark 2010. ISSN 0013-8851.

In the summer 2009 two specimens of *Thetidia smaragdaria* (Fabricius, 1787) were caught in light-traps in the island of Bornholm – for the first time in Denmark. The present papers deals with the species diagnosis, bionomy and distribution, especially in the neighbouring countries.

Per Falck, Årsdalevej 22, Ibsker, 3730 Nexø. E-mail: fam.falck@mail.tele.dk
John Møller, Bonaveddevejen 9, Pedersker, 3720 Aakirkeby.
Flemming Juhl Nielsen, Avderødvej 10, 2980 Kokkedal.

Indledning

Thetidia smaragdaria (Fabricius, 1787) blev i månedsskiftet juni/juli fundet i 2 eksemplarer på Bornholm, Grisby 1 stk. 30.vi.-1.vii. 2009 (Per Falck & John Møller, Per Falck coll.) (Fig. 1) og Vester Sømarken 1 stk. 15.vi.-3.vii.2009 (Flemming Juhl Nielsen) (Fig. 2). Begge eksemplarer blev fundet i lysfælder. Tirsdag den 30. juni 2009 blæste en meget varm nordøstenvind over Bornholm fra Finland. Det er vor opfattelse, at netop denne vind med stor sandsynlighed bragte de 2 eksemplarer til øen fra nordøst. På samme tidspunkt blev der nemlig registreret 3 eksemplarer på Gotland, Hamra soptipp. 3 stk. 30.vi.2009. Da arten er let kendelig, har bestemmelsen ikke voldt problemer. *T. smaragdaria* hører til blandt de smukkeste af vore målere, og selvom arten har været ventet længe, så var det alligevel en glædelig overraskelse at finde netop denne smukke art som ny for Danmark. Som artens danske navn foreslås smaragdbladmåler.

Kendetegn

Thetidia smaragdaria's grundfarve er på friske eksemplarer stærkt grøn (smaragdgrøn). Arten kendes på, at den har en helt tydelig hvid midtplet på både for- og bagvinger, dog er den tydeligst på forvingen. På forvingen er der hvide bølgede indre og ydre mellem-linier; desuden er forvingekanten tydeligt gullighvid. Vingefang 27-32 mm. Arten kan på vore breddegrader kun forveksles med *Pseudoterpna pruinata* (Hufnagel, 1767), der har samme størrelse og vingefacon, men adskilles nemt på ovenstående karakterer.

Biologi

Larven (Fig. 3 og 4) er meget karakteristisk og godt kamoufleret, idet den hæfter materiale fra foderplanterne på sig. Larvetiden i det nordlige udbredelseområde er fra midt i juli til først i juni det efterfølgende år. Overvintring sker som halvoksen larve.

Arten har en række værtsplanter; oftest nævnes *Achillea millefolium* (Røllike), desuden *Artemisia absinthium* (Havemalurt), *Tanacetum vulgare* (Rejnfan), *Senecio* sp. (Brandbæger). I England fandtes arten udelukkende på *Artemisia maritima* (Strandmalurt) (Hausmann, 2001).

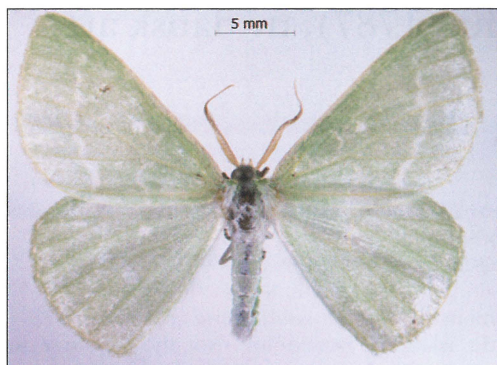


Fig. 1. *Thetidia smaragdaria*, Grisby, 30.vi-1.vii. 2009.



Fig. 2. *Thetidia smaragdaria*, Vester Sømarken 15.vi-3.vii. 2009.



Fig. 3. Larve med påhæftet plantemateriale som kamouflage (*Achillea millefolium*) fra Joutseno, Finland.



Fig. 4. Larve uden kamouflage fra Joutseno, Finland.

Sommerfuglen er på vingerne fra midt i juni til først i august, hovedflyvetiden er de første julidage. I Sydeuropa har arten to kuld. Hannen går villigt til lys, mens hunnen sjældent ses – det skyldes, at hunnen klækker ved sekstiden om morgenen og meget hurtigt derefter parrer sig. Allerede følgende nat lægger den æg, og herefter ses hunnerne ikke mere, mens hannerne kan observeres de følgende tre uger (Sihvonen, 2006). Habitaten er oftest åbne, varme, halvtørre til tørre lokaliteter. I England fandtes den dog i marsken.

Udbredelse

I vore nærmeste omgivelser fandtes *Thetidia smaragdaria* i marskegnene i Essex og Kent, men regnes nu for uddød, og de sidste eksemplarer blev fundet i Essex i 1985 og Kent i 1990/91. Den engelske population blev tidligere regnet som en særlig underart, *Thetidia smaragdaria maritima*. Dette bestrides imidlertid af Hausmann (2001), da han hverken finder konstante forskelle i udseendet eller i genitalierne. Fra Belgien foreligger kun enkelte ældre fund, mens der findes mange spredte lokaliteter i det mellemste og sydlige Tyskland. Længere mod øst findes arten i den østlige del af Polen, samt Baltikum og videre østpå i et mere massivt udbredelsesområde, der strækker sig helt til Japan. Mod nord findes et lille udbredelsesområde i den indre del af Oslofjorden, hvor det første

fund af *T. smaragdaria* ligger helt tilbage til 1846; i Sverige er det første fund fra Södermannland, Djuröbadens pensionat, 1 stk. 25.vi.2004; siden er den fundet i Uppland samt på Øland og Gotland og regnes nu for fastboende i Södermannland og Gotland. I den sydlige del af Finland er den vidt udbredt. Endelig findes arten udbredt i Mellem- og Sydeuropa. For udbredelseskort henvises til Hausmann (2001).

Systematik

Thetidia smaragdaria (Fabricius, 1787) placeres i det danske katalog (Karsholt & Stadel Nielsen, 1998:71) efter *Comibaena bajularia* (Denis & Schiffermüller, 1775).

Tak

For hjælp med oplysninger takker vi Nils Ryrholm for oplysningerne om de svenske fund, Kimmo Silvonen, som venligst har sendt os larvebillederne, samt Brian Jes Kofoed Nielsen og Nikolas Ioannou, ZMUC, der har fotograferet de danske eksemplarer, og til Ole Karsholt for gennemlæsning af manuskriptet.

Litteratur

Hausmann, A., 2001. Introduction. Archiearinae, Orthostixinae, Desmobathrinae, Alsophilinae, Geomitrinae. – In A. Hausmann (ed.): The Geometrid Moths of Europe 1: 1-282.
Silvonen, P., 2006. Pilkkupussimittarin (*Thetidia smaragdaria*) aamuaktiivisuus. Baptria 32 (2): 36-37.