

Diaspidiotus bavaricus (Lindinger) – en ny skjoldlusart fundet i Danmark (Hemiptera Coccoidea)

Carl-Axel Gertsson

Gertsson, C.-A.: *Diaspidiotus bavaricus* (Lindinger) (Hemiptera: Coccoidea: Diaspididae) – a scale insect new to the fauna of Denmark. Ent. Meddr 78: 41-42. Copenhagen, Denmark 2010. ISSN 0013-8851.

In 2009 the boreo-montane species was found on *Calluna vulgaris* and *Empetrum nigrum*. This is the first finding of the species on *E. nigrum*. Notes on biology, host plants, life cycle and distribution in Europe are given in the article.

Carl-Axel Gertsson, Murarevägen 13, SE-227 30 Lund, Sverige.
E-mail: carl-axel.gertsson@mailbox.swipnet.se.

Arten blev fundet som ny for Danmark den 20.6 2009 på Skagen (Grenens P-plads) og i Skagens centrum (Plantagen). Den blev fundet på hedelyng (*Calluna vulgaris*) samt på revling (*Empetrum nigrum*). Skjoldlusarten er knyttet til planter af lyngfamilien (*Ericaceae*), slægterne *Calluna*, *Erica* og *Vaccinium* Ben-Dov m.fl., 2009). I følge Kosztarab & Kozár (1988) kan den også findes på jordbærtræ (*Arbutus* sp.) og rhododendron. På engelsk har arten navnet "Blueberry Armored Scale". Arten er ikke tidligere fundet på revling. Den er kendt fra de fleste europæiske lande (Fauna Europaea 2004, Ben-Dov m.fl., 2009). I Sverige er den fundet fra den sydlige del og op til Dalarna (Gertsson, 2005a). Hunnerne er runde eller bredt ovale med grå til mørke skalfelter. Den centrale del, som dækker over selve dyret er brunlig til gul. Størrelsen er kun 1,4–2 mm. Man finder kun hunnerne – og nymferne – på værtspaltens bark (Fig. 1) (Kosztarab & Kozár, 1988).

Antallet af skjoldlusarter i Danmark er nu oppe på 61 inklusive væxthusarter (Gertsson, 2005b; Ben-Dov m.fl., 2009).

Biologi

Arten har én generation per år. Hver hun lægger omkring 100 æg i juli-august. Æggene klækker efter 2-4 dage. Det første nymfestadium er meget mobilt. Nymferne kan, hvis de får mulighed for det, kravle op ad andre insekters ben – og op ad benene på fugle. Dette er en velkendt spredningsvej for skjoldlus.

Hos denne art findes hanner. Som hos mange skjoldlusarter lever disse kun meget kortvarigt, fra nogle timer til et par dage. De tager ingen føde til sig i denne periode. Hannerne ligner meget små fluer (ca. Imm lange) med tydelig opdeling i hoved, bryst og bagkrop. De har et par forvinger, mens bagvingerne er reducerede til strukturer, der minder om et par svingkøller (haltéer), som hos tovingerne (Kozar & Kosztarab, 1988).

Litteratur

Ben-Dov, Y, Miller, D.R. & Gibson, G.A.P. 2009. ScaleNet. A Database of the Scale Insects of the World. – <http://www.sel.barc.usda.gov/scalenet/scalenet.htm>.
Fauna Europaea Web Service. 2004. Fauna Europaea version 1.1.1. <http://www.faunaeur.org>.

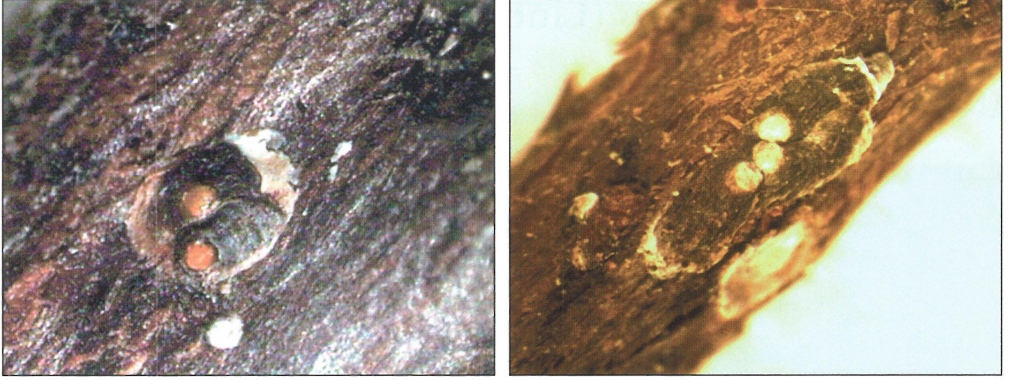


Fig. 1. *Diaspidiotus bavaricus* på hedelyng (*Calluna vulgaris*). Levende (a) henholdsvis døde (b) hunner. Foto: C.-A. Gertsson.

- Gertsson, C.-A. 2005a. Nya arter och nya landskapsfynd av sköldlöss från Sverige fram till år 2004.
– *Ent. Tidskr.* 126 (1-2): 35-42.
- Gertsson, C.-A. 2005b. Provinskatalog över sköldlöss. Sveriges Entomologiska Förenings hemsida.
– <http://sef.nu/insektsguiden>.
- Kosztarab, M. & Kozár, F. 1988. Scale insects of central Europe. Budapest (Akadémiai Kiadó). 455 pp.