

Fund af biller i Danmark, 2010 og 2011 (Coleoptera)

Mogens Hansen, Palle Jørum & Mathias Emil Kaae

Hansen, M., P. Jørum & M.E. Kaae: Records of beetles from Denmark, 2010 and 2011 (Coleoptera).
Ent. Meddr 80: 127-156. Copenhagen, Denmark 2012. ISSN 0013-8851.

In 2010 and 2011 6 species of Coleoptera have been recorded as new to Denmark, viz. *Hydrovatus cuspidatus* (Kunze), *Liodopria serricornis* (Gyll.), *Megarthus hemipterus* (Ill.), *Cerapheles terminatus* (Mén.), *Latheticus oryzae* Waterh. and *Palorus depressus* (Fabr.). 4 species are deleted from the danish list, viz. *Carpelimus lindbergi* (Scheerp.), *Bledius praetermissus* Will., *Stenus brevipennis* Thoms. and *Heterothops niger* Kraatz.

The number of known Danish species is now 3815.

Faunistic, biological or nomenclatural notes are given on ca. 340 Danish species.

Mogens Hansen, Saltunavej 7, DK-3751 Østermarie.

E-mail: mogens@saltuna-bornholm.dk

Palle Jørum, Aløkken 11, DK-5250 Odense SV.

E-mail: joerum@glenten.dk

Mathias Emil Kaae, Tellusgatan 9A, S-224 57 Lund.

E-mail: mathias_kaae@hotmail.com

Denne publikation omhandler fund af nye, sjældne eller af andre grunde nævneværdige biller i Danmark i 2010 og 2011 samt enkelte ældre, ikke tidligere publicerede fund. De nye og sjældnere arter er behandlet efter samme retningslinjer som i de tidligere fundlister. Alle nye distriktsfund er medtaget, således at nærværende publikation samtidig tjener som supplement til "Katalog over Danmarks biller" (Hansen, 1996), i det følgende omtalt som "Kataloget".

Der er siden den forrige fundliste (Pedersen et al., 2010) konstateret 6 nye arter for Danmark. De er i teksten mærket med en *. Det drejer sig om følgende:

Hydrovatus cuspidatus (Kunze, 1818)
Liodopria serricornis (Gyllenhal, 1813)
Megarthus hemipterus (Illiger, 1794)
Cerapheles terminatus (Ménétriés, 1832)
Latheticus oryzae Waterhouse, 1880
Palorus depressus (Fabricius, 1790)

Følgende 4 arter udgår:

Carpelimus lindbergi (Scheerpeltz, 1937)
Bledius praetermissus Williams, 1929
Stenus brevipennis Thomson, 1851
Heterothops niger Kraatz, 1868

Der er herefter kendt 3815 danske billearter. Der er under de nye arter medtaget beskrivelser og/eller nøgler i det omfang, arterne ikke allerede har været publiceret som danske i dette tidsskrift eller er behandlet i serien "Danmarks Fauna".

Artsrækkefølgen er den samme som benyttet i "Kataloget". Tallene foran navnene henviser til sidetal i dette værk efterfulgt af sidetal (i parentes) i V. Hansens (1964) "Fortegnelse over Danmarks biller". Nomenklaturen følger ligeledes "Kataloget". Synonymer er kun medtaget i det omfang, det aktuelle navn afviger fra det i "Kataloget" brugte (for øvrige synonymers vedkommende henvises til "Kataloget"). Under de arter, der ikke er omtalt som danske i "Fortegnelsen", refereres til det tillæg, hvori en art første gang meldtes som dansk, samt det navn arten meldtes under, hvis dette skulle have ændret sig.

Som sædvanlig følges inddelingen af Danmark i 11 faunistiske distrikter. Distriktsgrænserne og forkortelserne for distrikterne er de samme som er benyttet siden 5. tillæg (Bangsholt, 1981), og i "Kataloget".

I nærværende publikation er medtaget ca. 110 nye samt enkelte ældre, ikke tidligere meldte distriktsfund. Hvert af disse er i teksten ledsaget af en bemærkning om, hvorvidt det er første fund siden 1900, første fund siden 1960 eller er et nyt fund for distriktet. Den periodemæssige opdeling af fund er den samme som i "Kataloget", hvori der skelnes mellem fund fra 1) før 1900, 2) 1900-1959, og 3) 1960 og senere. For de almindeligere arters vedkommende nævnes kun distrikt og årstal. Under de sjældnere arter anføres også lokalitet samt evt. uddybende oplysninger.

Fundene anføres distriktsvis i rækkefølgen SJ-EJ-WJ-NWJ-NEJ-F-LFM-SZ-NWZ-NEZ-B og – inden for de enkelte distrikter – fra syd mod nord og vest mod øst.

Lister med de præcise funddata opbevares på Zoologisk Museum, København, sammen med de lokalitetslister, der ligger til grund for "Katalog over Danmarks biller".

Lokalitets-angivelserne er baseret på Kort & Matrikelstyrelsens kortbog "Danmark 1:100 000, Topografisk Atlas, 5. udgave, 2001", således at de – fraregnet enkelte ortografiske ændringer – i forbindelse med distriktsangivelserne, vil kunne findes entydigt i denne bog.

Bidrag til dette tillæg er modtaget fra følgende personer: Kristian Arevad, Otto Buhl, Monika Chrenkova, Lars H. Hansen, Mogens Hansen, Mogens Holmen, Lars Iversen, Lars Bo Jacobsen, Palle Jørum, Henning Liljehult, Viggo Mahler (†), Ole Martin, Jørn Misser, Klaus Bek Nielsen, Eivind Palm, Jan Pedersen, Jesper J. Poulsen, Hans Peter Ravn, Jan Boe Runge, Karl Johan Siewerts-Poulsen, Bo K. Stephensen og Ole Vagtholm-Jensen. Endvidere er en del oplysninger baseret på indberetninger til www.fugleognatur.dk (F&N), som har stillet informationerne til vores rådighed. Tak til Christoffer Fägerström for oplysninger om *Megarthus hemipterus* på museet i Lund og for fotos af arten. For fotooptagelser af de øvrige arter, der er meldt som nye for Danmark, takkes David Koon-Bong Cheung, Rasmus Aagaard Jensen og Jan Pedersen.

Anvendte forkortelser på institutioner: NM = Naturhistorisk Museum, Aarhus. ZM = Statens Naturhistoriske Museum, Zoologisk Museum, København.

GYRINIDAE

69 (59). *Gyrinus distinctus* Aubé. NEZ: Furesø ved Frederiksdal Skov 2010; Buresø 2008; Jægerspris Nordskov (Kongens Lyng) 1991 (alle fund M. Holmen).

69 (60). *Gyrinus suffriani* Scriba. LFM: Borremose (Listrup Lyng) 2004; Horreby Lyng ca. 1970 og 2011. NEZ: Gentofte Sø 2009; Farum (Sortemose) 2011; Gurte Sø 2006. B: I Almindingen også i Svinemose 1989 (M. Holmen, Mog. Hansen, L. Trolle), Segen 1989 og Åremyr 2010. (Alle fund M. Holmen hvor intet andet nævnt).

69 (60). *Orectochilus villosus* (Müll.). NEZ: Buresø 1995 (M. Holmen).



Fig. 1. *Hydrovatus cuspidatus* (Kunze). Ca. 2,9 mm.
Foto: Jan Pedersen, ZM.

HALIPLIDAE

69 (47). *Brychius elevatus* (Panz.). F: Odense Å øst for Brobygård, ud for Onsebakke, 2006 (M. Holmen).

69 (48). *Haliphys laminatus* (Schall.). NEZ: Jersie Strand (Skensved Å) ca. 1980; Gentofte Sø (Brobæk Mose, "Insulinmosen") 1993; Lille Rørbæk 2009; Pøleå ved Kagerup 1994 (alle fund M. Holmen).

70 (48). *Haliphys furcatus* Seidl. NEZ: Lille Rørbæk 2009; Ny Hammersholt 1998; Lille Lyngby Mose 1995 (alle fund M. Holmen).

DYTISCIDAE

70 (53). *Liopterus haemorrhoidalis* (Fabr.) (*Copelatus h.*). SZ: Næstved Øvelsesterræn (Skytteskov) 2011 (F. Krone m.fl. – F&N). NEZ: Ledøje (mose nordvest for Tysmosen) 1980'erne (M. Holmen). B: Hundsemyre 1971; Balka, ved landevejen mod Nexø, 1971; Almindingen (Bastemose og Græssøen) 2010 (alle fund M. Holmen).

70 (53). *Laccornis oblongus* (Steph.). NEZ: I perioden 1968-2010 fundet på yderligere 9 lokaliteter, heraf flg. fra og med 2000: Jægersborg Dyrehave 2010; Farum (Sortemose) 2009 (M.

Holmen & P. Jørum); Vaserne 2009; Rude Skov 1991; Skævinge (kær ved Skovbakken) 2010. B: Bastemose 2010. (Alle fund M. Holmen hvor intet andet nævnt). Lokaltiteten NEZ: Krogenlund (Pedersen et al., 2010) ændres til Ganløse Eged (Små søerne/Krogenlund Mose). Arten må anses for udbredt i NEZ. **Ny for B.**

*70 (50). *Hydrovatus cuspidatus* (Kunze) (fig. 1) (efter *Laccornis oblongus*). Af denne art har der fra Danmark hidtil kun foreligget et strandfund fra 1979 fra Østrig ved Tranekær (Bangsholt, 1981), hvorfor arten af Hansen et al. (1991) blev anset for ikke at høre til den danske fauna. Der foreligger imidlertid nu fund, som dokumenterer, at den har etableret sig her i landet. **LFM:** Store Musse, i antal 29. maj–5. juni 2010 (L. Iversen m.fl.) og igen i antal 2011 (flere samlere). Arten er fundet i nogle søer i tidligere råstofgrave, alle søerne ret dybe og klarvandede. For nærmere detaljer, herunder artskenndetegn og bestemmelsesnøgler, henvises til Iversen et al., 2011. Arten placeres i selvstændig tribus, Hydrovatini Sharp, 1882.

70 (49). *Bidessus grossepunctatus* Vorbr. (jf. Bangsholt, 1981). F: Hedeskov 29.4.2011, i antal i en mose (M. Holmen). Fra F kendes tidligere 2 eks. samlet ved Kirkeby i 1939 (Holmen, 1979); da Hedeskov er beliggende umiddelbart sydøst for Kirkeby, kan det gamle fund tænkes også at være fra Hedeskov. I B: Bastemose ikke i vådt sphagnummos som anført i Pedersen et al., 2010, men hovedsageligt i bevoksninger af stor skebladmos (*Calliergon giganteum*) (M. Holmen).

70 (49). *Bidessus unistriatus* (Gze). NWJ: Nors Sø 1997; Vejlerne ved Kærup Holme 1997 (begge fund M. Holmen). NEJ: Lund Fjord 1982 (P. Jørum). NWZ: Vest for Flasken ved Reersø 2011, i et vandhul (M. Holmen); Dybesø og Flyndersø ved Rørvig 1996 (M. Holmen). NEZ: Vest for Hejede Overdrev (Ravnsholte Skov: Smuldmosen) 2008 (L. Iversen) og 2009 (M. Holmen).

71 (50). *Hygrotus quinquelineatus* (Zett.) (jf. Bangsholt, 1975). Efter lokaliteten NEJ: Hansthalm Vildtreservat (Pedersen et al., 2010) tilføjes (Hykær, Præstkær og Sokland). LFM: Elkenør Strand 17.8.2010, 2 eks. (L. Iversen m.fl. – F&N).

71 (50). *Hygrotus novemlineatus* (Steph.). Fundangivelsen fra B: Hammerbruddet (Bangsholt, 1975) udgår. Arten er herefter i B kun kendt før 1960 (Ølene 1939)

71 (52). *Hydroporus obscurus* Sturm. **I F også efter 1960** (2011; M. Holmen).

71 (51). *Hydroporus elongatulus* Sturm. Lokaltiteterne NEZ: Krogenlund og Allerød (Sortemose) (Pedersen et al., 2010) ændres til hhv. Ganløse Eged (Små søerne/Krogenlund Mose) og Farum (Sortemose). (M. Holmen).

71 (51). *Hydroporus morio* Aubé. NEZ: Skævinge (kær ved Skovbakken) 5.6.2010, 1 eks.; i Gribskov også i Vandmosen 22.4.2009, i stort antal (begge fund M. Holmen).

71 (51). *Hydroporus scalesianus* Steph. WJ: Resen Bæk ved Kongenshus Mindepark 2010, 1 eks. F: Hedeskov 2011. B: Bastemose 2009 & 2010, i antal (Alle fund M. Holmen). **Ny for WJ og B.**

72 (51). *Hydroporus neglectus* Schaum. NWJ: Ålvand nord for Førby Sø 26.4.2009 (V. Mahler). F: Hedeskov 2011 (M. Holmen). LFM: Virket Lyng 2011 (M. Holmen). NWZ: Løgtved Plantage 10.11.2010, 2 eks. (M. Holmen). NEZ: Gurre Vang (Sømosen) 2.5.2010, 1 eks. (M. Holmen – F&N). **Ny for NWJ.**

72 (52). *Hydroporus melanarius* Sturm. **Også i B** (2006; Mog. Hansen leg., J. Pedersen affid.).

72 (52). *Hydroporus longicornis* Sharp (jf. Bangsholt, 1981). WJ: Resen Bæk, i væld- og kærrområde langs Kongenshus Mindepark, 8.6.2010, 1 eks. (M. Holmen m.fl.).

72 (52). *Graptodytes granularis* (L.). SJ: Sølsted Mose 1995. LFM: Horreby Lyng 2004. SZ: Stensved 2011 (Kulsbjerg Øvelsesterræn) (F. Krone m.fl. – F&N); Knudshoved Odde 2003 (M. Holmen m.fl.); Næstved 2011 (Næstved Øvelsesterræn) (F. Krone m.fl. – F&N); Slagelse Lystskov (Lodmose) 2011. NWZ: Løgtved Plantage 2010. NEZ: Vest for Hejede Overdrev (Ravnsholte Skov: Hjortesø Mose og Smuldmosen) 2009; Koklapperne på Kalvebod Fælled 2007. B: I Almindingen også i Stakkelemose 2008. (Alle fund M. Holmen hvor intet andet nævnt). Lokaltiteten NEZ: Allerød (Sortemose) (Pedersen et al., 2010) ændres til Farum (Sortemose).

72 (52). *Graptodytes bilineatus* (Sturm). WJ: Skallingen (Sibirien ved Nyland) 1991 (M. Holmen m.fl.); SZ: Næstved (Næstved Øvelsesterræn) 2011 (F. Krone m.fl. – F&N).

- 72 (53). *Deronectes latus* (Steph.). NEJ: Liver Å ved Vandplasken 2011, i antal (M. Holmen).
- 73 (55). *Agabus fuscipennis* (Payk.). NEZ: Østrup Holme 23.5.2009, 1 eks. (R. Ipsen; M. Holmen det. – F&N); Farum (Sortemose) 1974, 1 eks. (M. Holmen); Vaserne 24.5.1998, i antal (J. Pedersen & Mich. Hansen).
- 72 (54). *Ilybius subtilis* (Er.) (*Agabus s.*). NEZ: Gentoftø Sø (Brøbæk Mose, "Insulinmosen") 1993; Kattehale (Kattehale Mose) 1967 og 1976 (M. Holmen & Mich. Hansen); Børstingerød (Børstingerød Mose) 1977; Klosterris Hegn, nordlige del 1979 (alle fund M. Holmen hvor intet andet nævnt).
- 72 (54). *Ilybius erichsoni* (Gemm. & Har.) (*Agabus e.*). EJ: Buskhede 2011, 1 eks. i et drivhus (E. Nielsen – F&N). NEZ: Børstingerød (Børstingerød Mose) 1977; Strødam 1994; Højbjerg (Højbjerg Hegn) 2009; fundet yderligere en del steder i Gribskov (alle fund M. Holmen).
- 73 (55). *Ilybius similis* Thoms. LFM: Horreby Lyng 1969 og 1976 (M. Holmen).
- 73 (56). *Ilybius aenescens* Thoms. **Også i NWZ** (2011; M. Holmen).
- 73 (56). *Rhantus notaticollis* (Aubé). NEZ: Tisvilde Hegn (Horsekær) 8.9.2010, 1 eks. (M. Holmen). B: 22.6.1945, 1 eks. under tang på stranden (F. Larsen leg., M. Holmen det., NM coll. – F&N); Paradisbakkerne (Årsdale Tang) 27.6.2010, 2 eks. (M. Holmen m.fl.).
- 73 (57). *Colymbetes striatus* (L.). NEZ: Fundet på yderligere 9 lokaliteter i 1960'erne – 80'erne: Ledøje (en mose nordvest for Tysmosen) 1983 (leg. E. Wederkinch); Frederiksdal Skov 1967; Kongens Lyngby (Lyngby Åmose) 1968; Ølstykke 1980'erne; øst for Furesø Park (Vejlemosen) 1971; Jægerspris Nordskov 1968 og 1970; Meløse 1980'erne; Bendstrup 1980'erne; Gribskov (Lille Gribsø) 1971. B: Paradisbakkerne (Potterne) 1971; øst for Bastemose 1971; Slotslyngen (Ankermyr) 1971; nord for Sandvig, i rock-pools, 1971. (Alle fundoplysninger M. Holmen).
- 74 (57). *Hydaticus transversalis* (Pont.). **I F også efter 1960** (2010; N. Sloth – F&N).
- 74 (57). *Hydaticus continentalis* Balf.-Br. NEJ: Voldsted (Voldsted Sønderhede) 9.4.2011, 1 eks. i et vandhul (L. Iversen – F&N).
- 74 (57). *Graphoderus austriacus* (Sturm). B: Slotslyngen (nær Finnedalen) 14.9.2011, 1 eks. i et lavvandet hedevandhul, i selskab med bl.a. *Rhantus suturalis*, *Agabus congener* og *Gyrinus natator* (M. Holmen).
- 74 (58). *Graphoderus zonatus* (Hoppe). NEJ: Vegger (Halkær Sø) 2010 (L. Iversen – F&N); Høstemark (Paraplymosen) 2011 (L. Iversen – F&N). LFM: Odden ved Vignæs 1970; nord for Bøtø by 1976 (M. Holmen m.fl.); Ulvshale 1969. NEZ: Hove 1983-1985 (E. Wederkinch); Tisvilde Hegn (Horsekær nær Tibirke Kirke), flere fund 1968-1980; Teglstруп Hegn (Fandens Hul nær Hellebækgård) 1971 og 1972. (Alle fund M. Holmen hvor intet andet nævnt).
- 74 (57). *Graphoderus bilineatus* (Deg.). B: I Almindingen også i Åremyr 10.9.2010, 3 eks. (M. Holmen).
- 74 (58). *Dytiscus latissimus* L. B: I Almindingen også i Stakkelemose og Åremyr, 31.5.2011, 1 hhv. 2 eks. i vandkalvefelter (W. de Vries) (miljøportal.naturdata.dk, 2011).
- 74 (58). *Dytiscus semisulcatus* Müll. WJ: Østermarken ved Tarm (Råddensig Grøft) 2010 (L. J. Grønbjerg – F&N). NWZ: Snogekilde 2007, 1 eks. (L. Iversen).
- 74 (58). *Dytiscus circumflexus* Fabr. EJ: Hevring Hede 2011 (N. Sloth – F&N). NEJ: Storvorde, ved Lindenberg Ås udløb, 2009 (L. Iversen – F&N). NWZ: Hovvig 2011, ved lyslokning (K. Graubæk – F&N). B: Almindingen (Iglemose) 2010 (M. Holmen). **Ny for B.**
- 74 (59). *Dytiscus lapponicus* Gyll. EJ: Addit (Rødesø) 2010 (L. Iversen – F&N); Buskhede 2011 (E. Nielsen – F&N); Hevring Hede 2011 (N. Sloth – F&N). NEJ: Vegger (Halkær Sø) 2010 (L. Iversen – F&N). NEZ: Udbredt, efter 1960 fundet på yderligere 8 lokaliteter, bl.a. Jægerspris Nordskov 1970, 1971 og 1993; Store Dyrehave 1980'erne; Strødam 1994; Tisvilde Hegn 1968 og 1969 (alle fund M. Holmen).
- 74 (59). *Cybister lateralimarginalis* (Deg.). LFM: Store Musse (Musse Mose) 2010 (L. Iversen) og 2011 (V. Mahler & P. Jørum); Virket Lyng 2011, 3 eks. (M. Holmen). SZ: Hesede Skov (skovsø ved Villa Gallina) 2011 (O. Krone m.fl. leg.; L. Bruun det. – F&N). NEZ: Vaserne 2009 (L. Iver-

sen) og 2010 (Olsens Sø) (M. Holmen). Arten synes i øjeblikket at være i fremgang i Nordeuropa (M. Holmen).

CARABIDAE

75 (12). *Notiophilus rufipes* Curt. EJ: Udbredt; ny lokalitet: Viby ved Århus 2010 (M. Jørgensen – F&N). NEZ: Nærum 2010 & 2011 (R. Ahlburg – F&N).

75 (10). *Calosoma inquisitor* (L.). NEZ: Nærum 28.5.2007, 1 eks. (R. Ahlburg – F&N).

75 (8). *Carabus clathratus* L. Arten er ret udbredt i de vestlige, kystnære dele af distrikterne SJ og WJ samt i NEJ. Efter 1960 foreligger i øvrigt fund fra flg. lokaliteter: NWJ: Hanstholm Vildtreservat, 1999 (Hansen et al., 2000); Hanvejle 2007 (B. Hilberg – F&N). EJ: Øer ved Ebeltoft 1984 (P. Jørum, uden belæg); Sødringholm 1986 (P. Jørum, uden belæg). LFM: Saksfjed 2010 (B. Thomsen – F&N); Løgnor 1988-1990 (O. Martin & S. Munch – F&N); Bøtø Nor 1994 (P. Jørum; uden belæg). NEZ: Jægerspris Nordskov 1974 (O. Martin – F&N).

75 (8). *Carabus cancellatus* Ill. NEZ: Jægerspris Slot 25.4.2011, 1 eks. (P.H. Jensen & M. Brunbjerg – F&N).

75 (9). *Carabus glabratus* Payk. WJ: Grene Sande 24.6.2011, 1 eks. i faldfælde på brandhærgt areal; i løbet af sommeren ret talrig i faldfælder samme sted, flere gange 3 eks. og en enkelt gang 4 eks. i samme fælde (O. Vagtholm-Jensen).

75 (9). *Carabus nitens* L. Arten, der i nyere tid kun er kendt fra Jylland, og som i alle landsdele har været i tilbagegang (jf. Bangsholt, 1983), er efter 1960 kendt fra flg. lokaliteter: SJ: Kongens Mose ved Draved, bl.a. 1986 (Hansen, 1988) og senere; Aabenraa ("Årup mose") 1970 (NM/Skött – F&N); Sønderland på Rønmø 1998 (S. Tolsgaard); Vojens 1962 (NM/JA – F&N). EJ: Hevring Hede 2002 (S. Tolsgaard) og senere. WJ: Sønderho 1969 (NM/A. Lindebo – F&N); Skallingen, bl.a. 1981 (P. Jørum); Kallesmærsk Hede 2011 (K. Graubæk & S.B. Christensen – F&N); Vejers 2008-09 (S. Tolsgaard); Grene Sande 2010, 8 ex (L.S. Madsen – F&N); Sandfeld ved Brande, bl.a. 1971 og senere (flere samlere); Sepstrup Sande 2011 (N. Bell – F&N); Amstrup Søer ved Vemb 1987-88 (Hansen et al., 1990). NWJ: Trandum 1964 (Jørum et al., 2006); Dalgas Plantage 1976 (Jørum et al., 2006); Vang ved Vandet Klitplantage 1989 (Jørum et al., 2006). NEJ: Skørping 1998 (NM/C.R. Larsen – F&N); Høstemark Skov 1998 (Hansen et al., 1999); Grishøjgård Krat 2010 og senere (F. Thomsen m.fl. – F&N); Kringelrøn på Læsø 1980 (O. Martin – F&N); Råbjerg Kirke 2002 (Pedersen et al., 2004); Råbjerg Mile, bl.a. 1983 og senere (flere samlere); Sandmilen 2011 (L. Schmidt m.fl. – F&N).

76 (7). *Cicindela maritima* Dej. WJ: Vejers 1964 (NM/P. Jørgensen – F&N). NEJ: Sønder Kettrup 2011 (P. Jørum). LFM: Ulvshale 2011 (Th. Kehlet – F&N). B: Robbedale 2011 (R. Ahlburg – F&N). **Første fund i LFM efter 1960.**

76 (12). *Elaphrus uliginosus* Fabr. F: Svendborg (Svendborg Naturskole) 8.9.2011, 1 eks. (M. Sloth Nielsen, P. Jørum). **Første fund i F efter 1960.**

76 (14). *Dyschirius angustatus* (Ahr.). F: Udbredt; også Voderup Klint (2010; P. Jørum).

77 (16). *Bembidion dentellum* (Thunb.). B: Arnager Pynt 17.6.2011 (R. Ahlburg – F&N).

78 (17). *Bembidion monticola* Sturm. Af denne art, der blev fundet fåtaligt ved åer i Nørholm Skov (WJ) i årene 1920-32 samt i et enkelt eksemplar ved Grejs Å (EJ) i 1930, foreligger nu et nyt fund. EJ: Klostermølle 18.1.1988, 1 eks. i opskyl ved Klosterkanalen, der forbinder Gudenå med Mossø (V. Mahler); genfundet samme sted 6.5.2011, 1 eks. i mosbevoksning i sprøjtezonen ved styrt i laksetrappe, sammen med *Dianous cyaneus* og *Thinodromus arcuatus* (P. Jørum); arten er forgæves eftersøgt ved sten og grus langs vandløbet. 3. danske lokalitet. **I EJ også efter 1960.**

78 (21). *Bembidion lunatum* (Duft.). LFM: Store Musse 29.8.2010, 1 eks. (K.B. Nielsen leg., J. Pedersen det.). **Ny for LFM.**

78 (21). *Elaphropus parvulus* Dej. (jf. Pedersen & Vagtholm-Jensen, 2005). NEZ: Brøndby (ved Brøndbyskoven) 2.6.2011, 3 eks. mellem ukrudtsplanter i sandede fliseriller på soleksponeret terrasse (L.H. Hansen).



Fig. 2. *Liodopria serricornis* (Gyll.). Ca. 2,3 mm. Foto: David Koon-Bong Cheung, ZM.

- 81 (43). *Amara fusca* Dej. NEJ: Farsø 2011; Haverslev 2011 (begge fund M. Chrenkova & L.B. Jacobsen; P. Jørum det.). LFM: Næsby Strand 2010 (K.B. Nielsen leg., P. Jørum det. – F&N).
- 81 (34). *Amara municipalis* (Duft.). EJ: Buskhede 2010 (E. Nielsen leg., H. Gønget. det. – F&N).
- 81 (36). *Zabrus tenebrioides* Gze. F: Fakkebjerg 2011 (K. Alminde – F&N); Skovsgård på Lange-land 2010 (P. Jørum); Borgnæs samt mellem Borgnæs og Ærøskøbing 2010 (L.H. Hansen).
- 81 (23). *Panagaeus bipustulatus* (Fabr.). LFM: Rødbyhavn 2011 (P. Jørum).
- 81 (23). *Chlaenius vestitus* (Payk.). LFM: Ålholm Hestehave 2011, i lysåben skovsump på leret bund sammen med bl.a. *Chl. nigricornis* (P. Jørum); Musse Stulunder 2010 & Store Musse 2011 (L. Iversen m.fl. – F&N).
- 82 (26). *Harpalus signaticornis* (Dft.) (*Ophonus s.*). F: Vejsnæs Nakke på Ærø 28.4.2010, 1 eks. oven for klinten, under halmrester i kanten af en mark. Bortset fra et fund ved Sose 1994, det eneste sikre fund af arten som ikke er strandfund (P. Jørum).
- 82 (26). *Harpalus griseus* (Panz.). LFM: Borre 10.7.2010, 1 eks. på lys (N. Sloth leg., P. Jørum det. et coll.).
- 82 (26). *Harpalus calceatus* (Dft.). F: Tranekær 21.-22.7.2010, 1 eks. på lys (N. Sloth leg., P. Jørum det. et coll.). **Første fund fra F efter 1900.**
- 83 (29). *Stenolophus teutonius* (Schrk.). WJ: Jyndevad Plantage 2008 (M.D.D. Hansen – F&N). NEZ: Rude Skov (Femsølyng) 2010 (K. Arevad).
- 84 (43). *Demetrias monostigma* Sam. **Også i SZ** (2010; F. Krone – F&N).

84 (46). *Cymindis angularis* Gyll. SZ: Agersø, 20.10.2011, 3 eks. i faldfælde på strandeng (Mog. Hansen). **Ny for SZ.**

84 (46). *Cymindis macularis* Mannh. EJ: Hevring Hede 15.4.2007, 1 eks. (S. Tolsgaard – F&N).

AGYRTIDAE

85 (71). *Agyrtes bicolor* Cast. NEZ: Nærum 28.11.2011, 1 eks. (R. Ahlburg leg., J. Pedersen det., coll. ZM). **Første fund fra NEZ efter 1960.**

LEIODIDAE

85 (77). *Sogda suturalis* (Zett.). NEZ: Asserbo 28.11.2011, 1 eks. i klit (O. Martin leg., J. Pedersen det., ZM coll.).

*86 (81). *Liodopria serricornis* (Gyllenhal, 1813) (fig. 2) (efter *Anisotoma orbicularis*). Arten er fundet i Danmark. **LFM:** Korselitse, Hovedskov, 12.6.2011, 1 eks. i rødmuldet eg (H. Liljehult). *L. serricornis* er en boreo-montan art, som er fundet i Norge, Sverige, Finland, Polen og flere steder i Mellemeuropa. Den er overalt meget sjælden og kun fundet enkeltvis. Den lever skjult og er i udlandet fundet i mørnedede, svampede stubbe af gran, eg og bøg; de fleste fund er dog gjort ved aftenketsning.

Slægten *Liodopria* Reitter 1909 omfatter små, stærkt hvælvede biller med stærkt asymmetriske følehornsled, idet 4.-10. følehornsled er tandformet udvidede indadtil. Slægten, der kun har én art i Europa, kan indføres i bestemmelsesnøglen i "Danmarks Fauna", bd. 77 (Hansen, 1968) ved på side 86 at ændre punkt 8 til følgende nye nøglepunkt:

8. Følehornene med 5-leddet, afbrudt kølle. 8. led mindre end 7. led..... 9.
– Følehornene med 4- eller 3-leddet, ikke afbrudt kølle, 8. led så stort som eller større end 7. led8. *Amphicyllis* (p. 120).
9. Følehornene kun lidt asymmetriske, ikke udvidede indadtil7. *Anisotoma* (p. 116).
– Følehornene meget asymmetriske, 4.-10. led med tandformet udvidelse indadtil 7b. *Liodopria* Rtt. (p.120)

På side 120 indsættes: *Liodopria* Reitter, 1909. *L. serricornis* (Gyllenhal, 1813) (syn. *Anisotoma signata* Walt, 1839).

L. serricornis er gulbrun, hovedet på siderne og bagtil mørkere. Pronotum med en mørk plet på midten. Antal fodled hos ♂: 5-5-4, hos ♀ 4-4-4. Oversiden er hos ♂ mat hos ♀ glat og blank. Længde 2-2,5 mm.

86 (80). *Liocyrtusa vittata* (Curt.). SZ: Fakse Kalkbrud 15.8.2008, 1 eks. på tør bund med lav, spredt vegetation (P. Jørum).

86 (81). *Agathidium haemorrhoum* Er. B: Dueodde (Bethesda) 6.10.2009, 1 eks. (Mog. Hansen, J. Pedersen affid.). **I B også efter 1960.**

87 (76). *Colon appendiculatum* Ztt. Autornavnet ændres til C.R. Sahlberg, 1822 (Löbl et Smetana, 2006). WJ: Gødding Skov 4.7.2010, 1 eks. aftenketsjet langs skovdige (O. Vagtholm-Jensen).

STAPHYLINIDAE

92 (91). *Scaphidium* Olivier, 1790. Henregnes til selvstændig tribus, Scaphidiini Latreille, 1806 (Zanetti, 2011).

92 (92). Scaphisomatinae Casey, 1894. Underfamilien ændres til tribus Scaphisomatini Casey, 1894, under Scaphidiinae (Zanetti, 2011).

93 (71). *Aclypea opaca* (L.). **Også i B** (1978; Mog. Hansen).

93 (94). *Acrulia inflata* (Gyll.). NEJ: Rold Skov, genfundet (Urskoven) 25.8.2010, 4 eks. under svampet bøgebark (P. Jørum).



Fig. 3. *Megarthrus hemipterus* (Ill.). T.v. imago, fra det zoologiske museum i Lund, ca. 2,6 mm. T.h. etiket fra det pågældende ekspl. Foto: Christoffer Fägerström, Lunds Zoologiska Museum.

95 (98). *Phyllodrepoidea crenata* Gglib. (jf. Hansen et al., 1999). WJ: Grene Sande 22.9.2011, 1 eks. ved ophængt ananas på brandhærget birk, senere iagttaget i antal samme sted (O. Vagtholm-Jensen).

95 (99). *Eucnecosum brachypterum* (Grav.). Slægten *Eucnecosum* Reitter, 1909 er synonym med *Arpedium* Erichson, 1839; arten benævnes *Arpedium brachypterum* (Gravenhorst, 1802) (Zanetti, 2011).

95 (100). *Lesteva hanseni* Lohse. NWJ: Ved Flade på Mors (Frostkær Å), 1 eks. 17.4.2007 (V. Mahler). **Ny for NWJ.**

95 (100). *Lesteva sicula* Er. NEZ: Veksø 2011, i opskyl ved Værebros Å (K. Arevad).

*96 (93). *Megarthrus hemipterus* (Illiger, 1794) (fig. 3) (efter *denticollis*). På Zoologisk Museum, Lunds Universitet, findes 6 eksemplarer af denne art, der iflg. fundetiketterne (fig. 3 t.h.) stammer fra Danmark, øjensynlig indsamlet i april 1895(?). Eksemplarerne er bestemt af rovbillieksperten G. Cuccodoro, der på baggrund af fundene anfører arten fra Danmark (Cuccodoro et Löbl, 1997). Da der ikke hersker tvivl om bestemmelsens rigtighed, har vi valgt at medtage arten som dansk, selvom finderens er ukendt og findestedet ikke kan fastlægges sikkert ud fra etiketten.

Arten er udbredt i Mellemeuropa og forekommer i Baltikum, men mangler i store dele af Nordtyskland og er ikke fundet i Skandinavien. Den lever angiveligt i skove i rådne svampe.

Angående artsbestemmelsen se "Danmarks Fauna", bd. 57: 34 (Hansen 1951), hvor arten er medtaget som forventelig i Danmark. Detailtegninger af pronotum og bagskinneben findes i Zanetti (2012).

96 (92). *Arrhenopeplus tesseraula* (Curt.) (jf. Hansen, 1970: *Micropeplus* t.). Henføres igen til slægten *Micropeplus* og benævnes *Micropeplus tesseraula* Curtis, 1828 (Zanetti, 2011). WJ: Grene Sande 9.9.2011, sigtet i antal af aske og forkullede grenstykker på brandhærget areal (O. Vagtholm-Jensen).

97 (189). *Bibloporus minutus* Raffr. WJ: Gødding Skov 22.3.2010, 1 eks. under fugtig bøgebark (O. Vagtholm-Jensen). **Ny for WJ.**

- 98 (101). *Deleaster dichrous* (Grav.). F: Otterup (Otterup Skov) 2011, på lys (B.K. Stephensen leg. P. Jørum det., O. Buhl coll.).
- 99 (103). *Carpelimus lindbergi* (Scheerp.) (jf. Pedersen et al., 2004) anses for synonym med *pusillus* (Grav.) (Schülke, 2011a) og udgår dermed.
- 100 (106). *Platystethus nitens* (Sahlb.). F: Sanderum 8.9.2010, 4 eks. ved nedgravede, rådnende løg (P. Jørum).
- 100 (106). *Bledius spectabilis* Kraatz, 1857 er iflg. Schülke, 2011a synonym med *germanicus* Wagner, 1935 og *limicola* Tottenham, 1940.
- 100 (106). *Bledius limicola* Tott. (jf. Mahler, 1987: *germanicus* Wagn.). Artsnavnet skal være *frisius* Lohse, 1978 (Schülke, 2011a).
- 100 (107). *Bledius praetermissus* Will. (jf. Hansen et al., 1997). Arten anses for synonym med *atricapillus* (Germ.) (Schülke, 2011a) og udgår dermed.
- 100 (108). *Bledius pusillus* Er. Artsnavnet skal være *pygmaeus* Erichson, 1839 (Schülke, 2011a).
- 100 (108). *Bledius pygmaeus* Er. Artsnavnet skal være *agricultor* Heer, 1841 (Schülke, 2011a). Jf. Hansen et al., 1993.
- 101 (112). *Stenus atratulus* Er. B: Rutsker (Svartingedalen) 31.7.2010, 1 eks. (P. Jørum).
- 102 (115). *Stenus brevipennis* Thoms. Anses nu for en underart, *picipes brevipennis* Thomson, 1851, af *picipes* (Puthz, 2011) og udgår således; jf. Jørum et al., 2006.
- 103 (116). *Paederus fuscipes* Curt. F: Wedellsborg 2011 (P. Jørum).
- 103 (118). *Rugilus erichsoni* (Fauv.). Artsnavnet ændres til *erichsonii* (Assing, 2011).
- 104 (120). *Lathrobium pallidipenne* Hochh. (*ripicola* Czwal.). EJ: Boeslum Strand 20.7.2010 (J. Pedersen). LFM: Store Musse 29.8.2010, 1 eks. (K.B. Nielsen leg., J. Pedersen det.).
- 104 (124). *Neobisnius procerulus* (Grav.) (jf. Bangsholt, 1981). F: Udbredt; nye lokaliteter: Nordskov (Nordskov Enge) 2011 og Håre Bjerger 2011 (begge fund P. Jørum). LFM: Jydelejet, Møns Klint 3.6.2011, på slambund ved vandhul på overdrev (K. Arevad).
- 104 (125). *Philonthus spinipes* Sharp. (jf. Hansen et al., 1992). LFM: Strandholm 1.8.2011, 1 eks. i affaldsbunke af rådnende kartofler (P. Jørum).
- 105 (126). *Philonthus alpinus* Epp. F: Bellinge 2011, 1 eks. i havekompost. LFM: Hyltstofte Østersøbåd 2011, 2 eks. ved kogødning på tør sandbund (begge fund P. Jørum).
- 105 (128). *Philonthus jurgans* Tott. F: Bellinge 2011, 4 eks. i havekompost. NWZ: Røsnæs, ved Røsnæsgården, 2011, 1 eks. i kokasse (begge fund P. Jørum). **Ny for NWZ.**
- 105 (126). *Bisnius subuliformis* (Grav.) (*Philonthus s.*). I nyere tid også WJ: Gødding Skov 2010, 1 eks. sigtet i hul bøg med fuglerede (O. Vagtholm-Jensen). **Ny for WJ.**
- 106 (132). *Tasgius pedator* (Grav.) (jf. Hansen et al., 1999: *Ocypus p.*). SZ: Boesdal 6.9.2011, 1 eks. under en sten. NEZ: Hundested 13.9.2011, 1 eks. (Begge fund O. Martin; ZM coll.). **Ny for SZ.**
- 106 (131). *Staphylinus caesareus* Cederhjelms. EJ: Hevring Hede, 2 fund i perioden 2007-2011 (S. Tolsgaard & N. Sloth – F&N). NEZ: Kyndby Vig ved Sømer Skov 16.7.2007, 1 eks. (Chr. Reiråskag leg. – F&N). **Første fund fra NEZ efter 1960.**
- 106 (131). *Staphylinus dimidiaticornis* Gemm. EJ: Molslaboratoriet 27.6.2011, 1 eks. (M.D.D. Hansen – F&N). NEJ: Portlandmosen 14.5.2010, 1 eks.; Volsted 19.4.2011, 1 eks. (Begge fund P. Krogh – F&N). NEZ: Rusland 9.10.2010, 1 eks. (M. Bjerger – F&N).
- 106 (131). *Platydracus latebricola* (Grav.) (*Staphylinus l.*). WJ: Gyttegårds Plantage 21.5.2011, 1 eks. (L.J. Grønbjerg; P. Jørum & V. Mahler det. – F&N).
- 107 (130). *Platydracus fulvipes* (Scop.). SZ: Suserup Skov 2010 (F. Krone – F&N).
- 107 (133). *Emus hirtus* (L.). EJ: Helgenæs (Klæbjerg) 10.5.2011, 1 eks. (L. Bruun – F&N); Knebel 8. & 14.5.2008, 2 eks. (S. Tolsgaard m.fl. – F&N); Trehøje, Mols Bjerger 21.4.2009, 1 eks. (M.D.D. Hansen & K. Olsen – F&N); Strandkær (Molslaboratoriet) 2007-2011 i antal, især maj-

juni (M.D.D. Hansen m.fl. – F&N). NEZ: Selsø 9.7.1997, 3 eks. (Chr. Reiråskag – F&N). **Første fund fra NEZ efter 1960.**

107 (133). *Velleius* Leach, 1819 anses for at være synonym med *Microsaurus* Dejean, 1833, en underslægt i slægten *Quedius* Steph. (Solodovnikov, 2011). Udgår dermed som selvstændig slægt.

107 (133). *Velleius dilatatus* (Fabr.). Arten benævnes *Quedius dilatatus* (Fabricius, 1787) og places før *brevis* (Solodovnikov, 2011).

107 (134). *Quedius invreai* Grid. LFM: Keldskov 23.7.2008, 1 eks. (P. Jørum). NEZ: Farum 9.9.2010, 1 eks. ved ridestald (K. Arevad).

108 (138). *Heterothops niger* Kraatz, 1868 anses for synonym med *praeivus* Er. (Solodovnikov, 2011) og udgår således; *praeivus* er dermed kendt fra alle distrikter efter 1960.

108 (138). *Heterothops minutus* Woll. (jf. Hansen et al., 1992). WJ: Brande 13.4.1976, 1 eks. i løvbunke med fuglegødning (K. Arevad).

109 (140). *Mycetoporus erichsonianus* Fagel, 1965. Artsnavnet skal være *piceolus* Rey, 1883 (Schülke, 2011b).

110 (141). *Bolitobius castaneus* (Steph.). Formen med sort pronotum henregnes til underarten *castaneus castaneus* (Stephens, 1832), der er udbredt i Mellemeuropa. Formen med rødgult pronotum tilhører underarten *castaneus boreomontanicus* Schülke, 2010b, der i Mellemeuropa forekommer i Danmark og Schleswig-Holstein og derudover kun montant (Assing, 2011).

110 (141). *Parabolitobius inclinans* (Grav.) (*Bolitobius i.*). NEZ: Nyvang 2010 (O. Bidstrup foto, Chr. Reiråskag det. – F&N).

110 (144). *Tachinus humeralis* Grav. (jf. Hansen et al., 1997). LFM: Vesterroder 5.10. 2011, 1 eks. (K.B. Nielsen).

111 (143). *Tachyporus tersus* Er. NEZ: Ellemose ved Tibirke 10.12.1961, 1 eks. (K. Arevad).

111 (143). *Tachyporus ruficollis* Grav. NEJ: Haverslev 1.7.2011, 1 eks. i faldfælde på græsbund (M. Chrenkova & L.B. Jacobsen; P. Jørum det., J. Pedersen affid.). **Ny for NEJ.**

112 (185). *Aleochara tristis* Grav. LFM: Hyldtofte Østersøbad 2011, 4 eks. i kogødning på tør sandbund (P. Jørum); Jydelejet, Møns Klint 2011, i hestegødning (K. Arevad). NWZ: Røsnæs (ved Røsnæsgården og ved Kongstrup) 2011, i antal i kogødning (P. Jørum, V. Mahler). NEZ: Tibirke 2011, i kogødning (K. Arevad). **Ny for NWZ.**

112 (186). *Aleochara ruficornis* Grav. NEJ: Haverslev 1.7.2011, 2 eks. i faldfælder på hhv. eng- og græsbund; Års 1.7.2011, 1 eks. i faldfælde på græsbund (begge fund M. Chrenkova & L.B. Jacobsen; P. Jørum det.).

113 (182). *Oxytoda praecox* Er. NEJ: Munkens Klit 12.6.2011, 2 eks. (P. Jørum).

114 (183). *Dexiogygia forticornis* (Strand) (jf. Pedersen & O. Vagtholm-Jensen, 2005). EJ: Randers (havnen) 6.10.2010, i antal i korn- og foderstoffald (P. Jørum, V. Mahler). F: Sanderum 23.8.2010, 1 eks. sigtet i hønsehul (P. Jørum). 2. og 3. danske lokalitet. **Ny for EJ og F.**

114 (177). *Ilyobates nigricollis* (Payk.). WJ: Gødding Skov 18.5.2010, 1 eks., og senere i antal, i faldfælder på høj løvskovsbund (O. Vagtholm-Jensen). **Ny for WJ.**

115 (179). *Dinarda dentata* (Grav.). WJ: Grene Sande 5.5.2011, 2 eks. sigtet hos *Formica rufa* (O. Vagtholm-Jensen). **Ny for WJ.**

116 (174). *Acrotona benicki* (Allen) (jf. Bangsholt, 1981: *Atheta pusilla* Brundin). NWZ: Røsnæsgården 15.5.2011, flere eks. i kogødning (V. Mahler, P. Jørum).

119 (166). *Atheta hybrida* (Sharp). WJ: Grene Sande 22.6.2011, 3 eks. ved ophængt ananas på brandhærget birk, senere iagttaget i antal samme sted; Gødding Skov 14.-31.7.2010, 3 eks. på udlagte klude med rødvinseddike (begge fund O. Vagtholm-Jensen). **Ny for WJ.**

119 (167) *Neohilara subterranea* (Muls. & Rey) (*Atheta s.*). WJ: Gødding Skov 19.7.2010, 1 eks. af-tenketsjet langs skovdige (O. Vagtholm-Jensen).

- 119 (171). *Atheta intermedia* (Thoms.). EJ: Vejle Nørreskov 16.8.2011, 2 eks. sigtet af hjortegødning på løvskovsbund (O. Vagtholm-Jensen). **Første fund fra EJ efter 1960.**
- 120 (167). *Atheta oblita* (Er.). F: Sprogø 2010; Sanderum 2011, ved nedgravede, rådnende løg (begge fund P. Jørum).
- 120 (169). *Atheta aquatica* (Thoms.) F: Wedellsborg (Kongeskoven) 14.4. og 9.5.2011, 2 eks. ved rådyrskind udlagt i hul eg (P. Jørum).
- 121 (174). *Alevonota gracilentia* (Er.). F: Sanderum 19.5. og 16.6.2011, 2 eks. ved nedgravede, rådnende løg (P. Jørum). **Ny for F.**
- 121 (156). *Myrmecopora sulcata* (Kiesw.) (*M. lohmanderi* Bernh.). “NEZ: Arresø” (Pedersen et al., 2004) udgår, da der er usikkerhed om findestedet (K. Arevad). **Arten er således ikke fundet i NEZ efter 1960.**
- 122 (156). *Myrmecocephalus concinnus* (Er.) (jf. Hansen et al., 1993: *Falagrioma c.*). WJ: Gødning Skov 1.10.2010, i antal, sigtet af skimlet bladdynge (O. Vagtholm-Jensen). F: Vest for Martofte (Bogensø Skov) 1.10.2011 (B.K. Stephensen leg., P. Jørum det.). **Ny for WJ.**
- 123 (180). *Thectuwota marchii* (Doderø). EJ: Randers (havnen) 6.10.2010, 1 eks. i korn- og foderstof-affaldsbunke (P. Jørum, V. Mahler).
- 123 (150). *Gyrophaena pulchella* Heer. NEJ: Hals Nørreskov 2010 (P. Jørum).
- 123 (151). *Agaricochara latissima* (Steph.). EJ: Århus (Vestereng) 15.9.2010, 1 eks. sigtet (K.J. Siewerts-Poulsen).

GEOTRUPIDAE

- 125 (327). *Trypocoprís vernalis* (L.) (*Geotrúpes v.*). **I NWJ også efter 1960** (2010; F. Scheye leg., K.B. Nielsen det. – F&N).
- 125 (327). *Typhaeus typhoeus* (L.). WJ: Lyngbos Hede 31.3.2010, 1 død ♂ (K.K. Clausen – F&N).

SCARABAEIDAE

- 126 (328). *Aphodius depressus* (Kugel.). **Også i SJ** (2010; M.D.D. Hansen m.fl. – F&N).
- 126 (330). *Aphodius coenosus* (Panz.) (jf. Hansen et al., 1995). WJ: Nørlund Plantage 19. og 25.6.2010, i antal i krondrygødning (M.D.D. Hansen, N.P. Brøgger – F&N); Jyndevad Plantage 3. og 12.6.2010, i stort antal (M.D.D. Hansen – F&N).
- 126 (329). *Aphodius conspurcatus* (L.). EJ: Strandkær (Molslaboratoriet) 20.3.2010, 1 eks. i hestegødning (M.D.D. Hansen – F&N). NEZ: Melby Overdrev 13.11.2011, 1 eks. i en klit (O. Martin leg., ZM coll.). **Første fund fra NEZ efter 1900.**
- 127 (332). *Oxyomus sylvestris* (Scop.) (jf. Hansen et al., 1998). F: Ristinge Klint 2011, 1 eks. i staldkompost på mark oven for klinten; Bellinge 2011, 2 eks. i havekompost (begge fund P. Jørum).
- 127 (332). *Psammodyus asper* (Fabr.) (*sulcicollis* Ill., jf. Jørum et al., 2006). F: Scheelenborg 7.6.2011 (B.K. Stephensen leg., P. Jørum det., O. Buhl coll.).
- 127 (325). *Copris lunaris* (L.). Arten, der ikke var registreret i Danmark siden 1983, er nu genfundet i EJ: Samsø (Nordby Bakker) 2009, 2010 og 2011, i alt 12 eks., alle i maj måned i kogødning (L.S. Madsen, M.D.D. Hansen, M. Wedel-Heine m.fl. – F&N).
- 127 (326). *Onthophagus similis* (Scriba). **Også i NWZ** (2010; M.D.D. Hansen, O. Martin – F&N).
- 127 (326). *Onthophagus vacca* (L.). Den i Hansen, 1925 & Hansen, 1964 som *vacca var. medius* benævnte form anses nu som en selvstændig art, *O. medius* (Kugelann, 1792) (Rössner et al., 2010). Arten er, som *vacca*, udbredt i Mellem, Syd- og Østeuropa, men *medius* forekommer længere mod nord end *vacca*. Således tilhører danske eksemplarer fra Røsnæs, Samsø (Nordby Bakker) og Fyn (Bobakker på Helnæs) som er undersøgt af Rössner, alle *medius*. *O. medius* forekommer også i Sydsverige (Skåne og Blekinge), Sydengland, Nederlandene, Nordtyskland, Polen og det

sydlige Baltikum. *O. vacca* er bl.a. påvist i Nordfrankrig, Sydtykland, Tjekkiet og det nordlige Ukraine.

127 (334). *Amphimallon solstitiale* (L.). **I NWJ også efter 1960** (2010; A. Modeweg-Hansen – F&N).

128 (333). *Maladera holosericea* (Scop.). EJ: Kobberrhage 17.4.2010, 5 eks. (L. Bruun – F&N).

128 (337). *Trichius rosaceus* (Voet) (jf. Jørum et al. 2002: *zonatus* Germ.). EJ: Fredericia 2007 og 2009, flere nye fund, alle i juni (B. Carstensen m.fl. – F&N), der ikke kan betragtes som indslæbte (jf. Jørum et al., 2002); Aarhus (Banegraven) 2010, 2 eks. (M. Graversen, W. Meng – F&N); Stubbe 9.7.2010, 1 eks. (R. Brønd – F&N). LFM: Lidsø 10.6.2008, 3 eks. (K.B. Nielsen – F&N). SZ: Næstved 16.6.2010 (F. Krone – F&N). NEZ: Farum Sø (Sækken) 25.7.2010 (Chr. Sørensen – F&N); Nærum 3.7.2011 (R. Ahlburg – F&N).

HYDROCHIDAE

130 (64). *Hydrochus megaphallus* Heneg. (jf. Hansen et al., 1990). NEZ: Udbredt i distriktet; ny lokalitet: Jægersborg Dyrehave 2010 (M. Holmen – F&N).

HYDROPHILIDAE

131 (68). *Enochrus melanocephalus* (Oliv.). B: Dueodde (Stenodde) 2010, under opskyllet tang; Saltuna 1999, på lys (begge fund Mog. Hansen). **I B også efter 1960.**

131 (69). *Hydrophilus aterrimus* Eschsch. Efter 1960 foreligger yderligere flg. fund: F: Nordskov (Nordskov Enge) 25.7.2011, 1 eks. i lavvandet, vegetationsrigt vandhul (P. Jørum). SZ: Herlufmagle Mose 2011 (R. Larsen – F&N). NEZ: Udbredt; nye lokaliteter: Ellemose ved Tibirke 2009, i antal (L. Iversen) og 2011 (M. Holmen); Tisvilde Hegn (Hjortedam) 2010, 1 eks. (M. Holmen). (Jf. Hansen et al., 1998). **Første fund fra F efter 1900.**

131 (65). *Cercyon castaneipennis* Vorst. (jf. Pedersen et al., 2010). F: Sprogø 2011, i fåregødning på engbund. NWZ: Røsnæs, nordøst for Røsnæsgården, 2011, i kogødning på engbund. (Begge fund P. Jørum). **Ny for F og NWZ.**

HISTERIDAE

133 (193). *Plegaderus dissectus* Er. F: Skovsgård på Langeland 2001 (P. Jørum).

133 (194). *Acritus homoeopathicus* Woll. (jf. Hansen et al., 1997). WJ: Grene Sande 25.8.2011, sigtet i antal af aske og forkullede grenstykker på brandhærget areal (O. Vagtholm-Jensen). **Ny for WJ.**

133 (195). *Hypocaccus rugiceps* (Duft.). LFM: Næsby Strand 2010; Albuen 2010 (begge fund K.B. Nielsen).

134 (197). *Margarinotus terricola* (Germ.). F: Bellinge 2011, i havekompost (P. Jørum).

135 (197). *Hololepta plana* (Sulzer) (jf. Hansen, Kristensen et al., 1991). F: Trente Mølle 2010, 1 eks. (L. Andersen m.fl. – F&N); Davinde (Phønix) 2010, 2 eks. under poppelbark (P. Jørum). SZ: Knudsskov 2011, flere eks. under frisk bark på en fældet poppelstamme (O. Martin leg., ZM coll.).

135 (199). *Haeterius ferrugineus* Oliv. F: Kullerup ved Vindinge (Kullerup Bjerget S.) 25.9.2011, 1 eks. (B.K. Stephensen leg., P. Jørum det., O. Buhl coll.). **Første fund fra F efter 1960.**

EUCINETIDAE

135 (232). *Eucinetus haemorrhoidalis* (Germ.). NWZ: Rørvig 26.9.2011, 1 eks. i en klit (O. Martin leg., ZM coll.). **Ny for NWZ.**

SCIRTIDAE

- 136 (230). *Cyphon pubescens* (Fabr.). **Også i SJ** (2011; Mog. Hansen).
136 (230). *Cyphon punctipennis* Sharp. F: Kirkeby Skov 25.1.1986 (V. Mahler). **Ny for F**.

BUPRESTIDAE

- 137 (229). *Agrilus biguttatus* (Fabr.) (jf. Pedersen et al., 2010). SZ: Sorø (Bimosen) 27.6.2011, 1 eks. ketsjet på tør engbund i solskin (J.J. Poulsen). 2. sikre danske fund. **Ny for SZ**.
137 (228). *Agrilus cyanescens* Ratz. NEJ: Haverslev 13.7.2011, 1 eks. (M. Chrenkova & L.B. Jacobsen; P. Jørum det.). SZ: Holmegårds Mose 3.6.2010, 2 eks. (F. Krone; O. Martin det. – F&N). NEZ: Birkerød 9. & 23.6.2011, i have (K. Arevad). **Ny for SZ**.
137 (228). *Agrilus laticornis* (Ill.). WJ: Gødning Skov 28.6.-9.8.2010, 3 eks. ketsjet under store ege (O. Vagtholm-Jensen). F: Udbredt, også fundet på flg. lokaliteter: Dyreborg Skov 1997; Wedellsborg (Kongeskov) 2010 (begge fund P. Jørum). **Ny for WJ**.
137 (229). *Agrilus sulcicollis* Lac. (jf. Hansen, 1970). LFM: Keldskov 4.6.2011, 7 eks. sværmende til brændestabel med blandet løvtræ (P. Jørum).

EUCNEMIDAE

- 140 (225). *Hylis foveicollis* (Thoms.) (jf. Bangsholt, 1975: *Hypocoelus f.*). LFM: Ulvshale 6.7.2011 (K. Arevad).

THROSCIDAE

- 140 (226). *Trixagus carinifrons* (Bonv.). F: Borgnæs 2010 (L.H. Hansen leg. et coll., J. Pedersen det.).
140 (226). *Trixagus leseigneuri* Muona (jf. Pedersen et al., 2008). B: Raghhammer Odde 30.7.2010, 1 eks. ketsjet (P. Jørum).

ELATERIDAE

- 141 (224). *Denticollis rubens* Pill. & Mitt. EJ: Skanderborg 6.6.2010, 1 eks. (N.H.W. Nielsen – F&N).
141 (220). *Anostirus castaneus* (L.). LFM: Storskov ved Søholt 2010 (K.B. Nielsen).
142 (213). *Ampedus sanguineus* (L.). SJ: Sønderstrand på Rømhø 28.6.2010, 1 eks. i fyrrekrat med mange stubbe og stød (M.D.D. Hansen leg., O. Martin det. – F&N). B: Onsbæk 20.8.2010, 5 eks. i puppelejer i fyrrestamme (O. Martin – F&N).
142 (213). *Ampedus rufipennis* (Steph.). LFM: Udbredt; også Ålholm Hestehave 2010 & 2011; Sundby Storskov (Hamborg Skov) 2010; Pederstrup (Reventlowparken) 2011 (alle fund K.B. Nielsen).
142 (213). *Ampedus sanguinolentus* (Schrk.) (jf. Bangsholt, 1981). LFM: Krønge (øst for Krønge Mose) 20.6.2011, 1 eks.; Pederstrup (Reventlowparken) 4.6.2010, 1 eks. (begge fund K.B. Nielsen). NWZ: Åmosen (Langemark) 26.5.2010, 1 eks. (E. Palm leg. O. Martin det., ZM coll.). **Første fund fra NWZ efter 1900**.
142 (213). *Ampedus hjorti* (Rye) (*Elater h.*). NEJ: Skindbjerglund 2.6.2011, 1 eks. (P. Krogh – F&N).
143 (216). *Cardiophorus ruficollis* (L.). WJ: Grene Sande 2010 (K. Alminde – F&N). F: Svanninge Bakker 2010 (P. Jørum). SZ: Holmegårds Mose 2010 (F. Krone – F&N). **Ny for F**.
143 (216). *Cardiophorus asellus* Er. NEZ. Tibirke Bakker 20.4.2011, imagines i hundredvis, en del i parring (O. Martin leg., ZM coll.). Arten er hos Hansen (1964) angivet fra mange lokaliteter i NEZ og må anses for at være udbredt i distriktet.

DRILIDAE

144 (201). *Drilus concolor* Ahr. NEZ: Søndersø, ved søens vestlige område, 2.9.2010, 1 larve (O. Bidstrup; Chr. Reiråskag det. – F&N). **Første fund fra NEZ efter 1960.**

LYCIDAE

144 (199). *Pyropterus nigroruber* (Deg.) (*Dictyopterus affinis* Payk.). EJ: Langå 2003 (Th. Brandt – F&N). NEJ: Plovmandshøj Plantage 2010 (M. Graversen leg., Chr. Reiråskag det. – F&N). NEZ: Arten har bredt sig stærkt og er nu udbredt i distriktet; nye lokaliteter: Nørreskov 2011 (O. Martin – F&N); Jægersborg Hegn 2009 (R. Ahlburg – F&N); Ravnholt 2010 (M. Bjerg – F&N); Nordskoven (Jægerspris Nordskov) 2011 (O. Martin – F&N); Store Dyrehave 2011 (O. Martin – F&N); Gribskov 2010 og 2011, flere steder (O. Martin m.fl. – F&N).

144 (200). *Platycis minutus* (Fabr.). SZ: Kalby Ris 5.8.2010, 1 eks. (F. Krone – F&N).

CANTHARIDAE

144 (202). *Ancistronycha violacea* (Payk.) (*Cantharis violacea*). F: Hårby 2011, 1 eks. (K. Christensen – F&N). SZ: Holmegårds Mose 2011, 1 eks. (F. Krone – F&N).

DERMESTIDAE

146 (236). *Dermestes frischii* Kugel. LFM: Albuen ved Nakskov 26.5., 8.6. & 20.8.2010, flere eks. under død svane (K.B. Nielsen).

147 (237). *Attagenus smirmovi* Zhantiev. (Hansen, 1970). B: Saltuna, 30.8.2011, 3 eks. indendørs (Mog. Hansen). **Ny for B.**

147 (237). *Megatoma undata* (L.). LFM: Maribo (Kidnakke) 2010 (K.B. Nielsen).

147 (239). *Anthrenus verbasci* (L.). LFM: Stege 2.6.2011, på blomstrende vild kørvel (*Anthriscus sylvestris*) (K. Arevad). **Ny for LFM.**

147 (239). *Anthrenus fuscus* Oliv. NEZ: Nærum, 6.3.2011, 1 eks. (Ruth Ahlburg leg., P. Jørum det. et coll.).

147 (240). *Anthrenus pimpinellae* Fabr. (jf. Bangsholt, 1975). Af denne art, der hidtil kun var angivet fra 2 lokaliteter på Lolland, foreligger nu 2 fund fra Ærø, F: Borgnæs 28.7. 2010, 1 eks. fundet død i vindueskarm (L.H. Hansen leg. et det., ZM coll.); Ærøskøbing 6.8.2010, 1 eks. død i vindueskarm i byhus (L.H. Hansen; fotodokumentation, J. Pedersen affid.). **Ny for F.**

BOSTRICHIDAE

147 (295). *Rhyzopertha dominica* (F.). SJ: Favstrup sydøst for Christiansfeld, i antal, 16.7. 2011 (J.B. Runge). WJ: Billund 20.7.2010, 1 eks. sværmende om aftenen på haveterrasse; Gødding Skov 19.7.2010, 3 eks. aftenketsjet langs skovdige (begge fund O. Vagtholm-Jensen). **Første fund fra WJ efter 1960.**

ANOBIIDAE

148 (302). *Ptinus dubius* Sturm. LFM: Rødbyhavn 2011 (P. Jørum).

148 (300). *Ochina ptinoides* (Marsh.). LFM: Knuthenborg 7.7. 2010, 1 eks. (K.B. Nielsen).

149 (299). *Stegobium paniceum* (L.). **I NEJ også efter 1960** (2010; O. Jensen leg., Chr. Reiråskag det. – F&N).

LYMEXYLIDAE

150 (294). *Lymexylon navale* (L.). NEZ: Ravnholt 23.6.2010, 1 eks. (O. Bidstrup – F&N).

TROGOSSITIDAE

150 (243). *Peltis ferruginea* (L.). NEZ: Gribskov, yderligere nogle imagines fundet ved Lille Gribsø 29.4.2011, på undersiden af en trælevende svamp på udgået gran samt under bark på udgåede birketræer sammen med flere imagines af *Thymalus limbatus* og *Endomychus coccineus*. Også fundet andre steder i Gribskov, bl.a. i Stenholt Indelukke 14.12.2011, i en væltet, rødmodret stamme af rødgran (O. Martin leg., ZM coll.; jf. Pedersen et al., 2010).

DASYTIDAE

(Melyridae)

152 (208). *Psilothrix viridicoeruleus* (Geoffr.). NWZ: Store Vrøj 22.5.2010, i stort antal (M. Bjerg; Chr. Reiråskag det. – F&N).

MALACHIIDAE

152 (207). *Malachius aeneus* (L.) (jf. Hansen et al., 1998). I nyere tid også NEJ: Gravlev Sø 27.5.2010, 1 eks. (E. Lütken – F&N).

152 (206). *Anthocomus fasciatus* (L.). F: Hjulby (Hjulby Sand) (B.K. Stephensen leg., P. Jørum det., O. Buhl coll.).

*152 (206). *Cerapheles terminatus* (Mén.) (fig. 4) (efter *Anthocomus fasciatus*). Denne art, hvoraf der kun forelå 2 formodet indslæbte eks. fra LFM: Gedser Odde (Pedersen et Runge, 2003), er nu fundet under sådanne forhold, at den med sikkerhed kan betragtes som hørende til den danske fauna. NEZ: Strandengen ved Bognæs Skov ved Holbæk Fjord, 1 eks. 22.6.2010 (P. Nerup Buhl leg., J. Pedersen det.), og senere i antal ketsjet i blomstrende græsser (J. Pedersen & H. Liljehult).

C. terminatus er ret udbredt i Mellem- og Sydeuropa, men forekommer ikke i nogle af de øvrige skandinaviske lande eller i Baltikum. Arten forekommer i moser og fugtige enge med vegetation af tagrør (*Phragmites australis*); larven lever som rovdyr i tagrørstængler, den voksne bille er i udlandet fundet i blomster af gul iris (*Iris pseudacorus*) (jf. Pedersen et Runge, 2003).

Slægten *Cerapheles* Mulsant & Rey, 1867 kan indføres i bestemmelsesnøglen i "Danmarks Fauna" bd. 44 (Hansen, 1938) ved på side 68 linje 3 f. o. at erstatte "3. *Anthocomus*" med "7a" og efter linje 6 f. o. tilføje flg. nye nøglepunkt:

7a. Kæbepalpernes endeled tenformet, tilspidset 3. *Anthocomus*
Kæbepalpernes endeled bredt afstudet 3a. *Cerapheles*

C. terminatus kendes let på farvetegningen: Sort, med mere eller mindre tydeligt grønligt skær; pronotum, den bageste ca. tredjedel af dækvingerne, skinneben, fodleddene bortset fra endeledet, samt 2.-4. følehornsled rød-gule. Hos hannen er dækvingerne bagtil dybt udhulede, det udhulede parti delvis sort, hver dækvinge lidt foran sømhjørnet med en hudagtig, børsteformet udvækst (excitator).

NITIDULIDAE

153 (249). *Carpophilus marginellus* Motsch. (jf. Mahler, 1987). EJ: Randers (havnen) 2010, 1 eks. i foderstoffald (P. Jørum & V. Mahler).

154 (250). *Epuraea deleta* Sturm, 1844. F: Glisholm syd for Hollufgård, 15.5.2011 i antal (J.B. Runge).

154 (251). *Epuraea terminalis* (Mannh.). NEJ: Rold Skov, nær Rold Storkro, 2010, 5 eks. under saftig bark af lærk (*Larix*) (P. Jørum). LFM: Knuthenborg 2010 (K.B. Nielsen, J. Pedersen m.fl.).

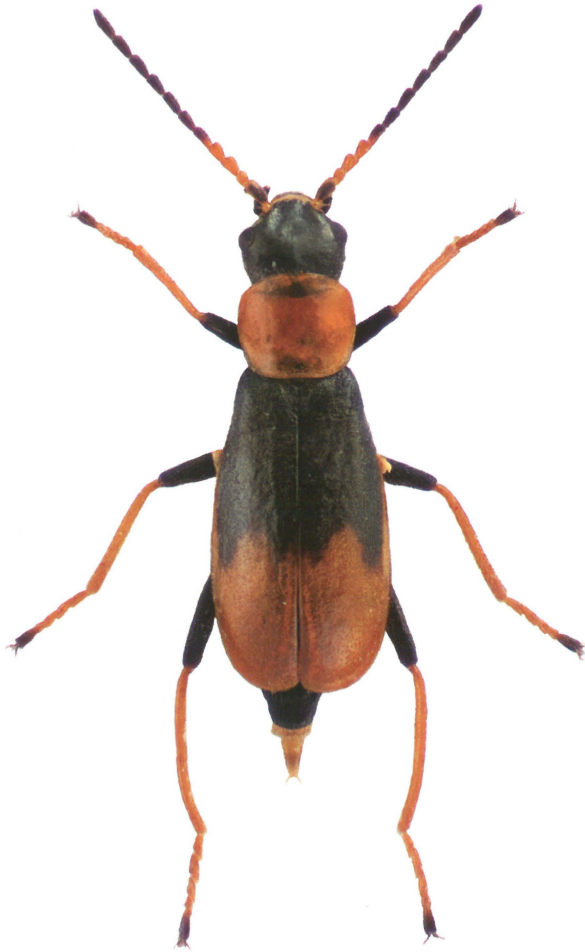


Fig. 4. *Cerapheles terminatus* (Mén.). Ca. 3,5 mm. Foto: David Koon-Bong Cheung ZM.

154 (250). *Epuraea binotata* Rtt. WJ: Grene Sande 2011, 1 eks. sigtet af grannåle på brandhærget areal; Gødding Skov 2010, 2 eks. banket af afhuggede, halvvisne ædelgranris (begge fund O. Vagtholm-Jensen). **Ny for WJ.**

154 (251). *Epuraea muehli* Rtt. WJ: Gødding Skov 27.6. og 7.7.2010, 2 eks. på udlagte klude med rødvinseddike (O. Vagtholm-Jensen). **Ny for WJ.**

154 (246). *Meligethes matronalis* Aud. & Sporn. (jf. Hansen et al., 1992: *subaeneus* Sturm). EJ: Grejsdalen 29.5.2011, i antal på natviol (*Hesperis matronalis*) (O. Vagtholm-Jensen). **Ny for EJ.**

155 (245). *Meligethes planiusculus* (Heer) (jf. Hansen, 1988). B: Kalby 11.9.2011, 1 eks. på almindelig knopurt (*Centaurea jacea*) (Mog. Hansen, J. Pedersen affid.). **Første fund fra B efter 1960.**

155 (246). *Meligethes symphyti* (Heer) (jf. Hansen et al., 1990). F: Hjulby (Hjulby Mose) 11.5.2011, i antal på kulsukker (*Symphytum* sp.) (P. Jørum). **Ny for F.**

- 155 (247). *Meligethes ruficornis* (Marsh.). B: Christiansø 2008 (Mog. Hansen).
 155 (246). *Meligethes atramentarius* Först. F: Pipstorn ved Fåborg 2005 (P. Jørum).
 155 (253). *Amphotis marginata* (Fabr.). LFM: Birket (Møllelung) 2010 (K.B. Nielsen m.fl. – F&N).
 156 (254). *Glischrochilus quadrisignatus* (Say) (jf. Pedersen et al., 2001). LFM: Udbredt; ny lokalitet: Lidsø 2011 (K.B. Nielsen).

MONOTOMIDAE

- 156 (256). *Rhizophagus parallelocollis* Gyll. F: Sanderum 11.10.2010, 1 eks. i nedgravede, rådrende løg, sammen med bl.a. *Anommatus duodecimstriatus* (P. Jørum).
 156 (256). *Rhizophagus perforatus* Er. NEJ: Farsø 14.7.2011, 2 eks. i faldfælder på græsbund (M. Chrenkova & L.B. Jacobsen; P. Jørum det.). F: Sanderum 16.6.2011, 1 eks. i nedgravede, rådrende løg (P. Jørum). **Ny for NEJ.**

SILVANIDAE

- 157 (258). *Silvanus bidentatus* (Fabr.). NEZ: Ganløse Ore 2010 (O. Bidstrup – F&N).
 157 (258). *Silvanoprus fagi* (Guér.-Mén.). WJ: Grene Sande 23.8.2011, sigtet i stort antal af gran-nåle på brandhærget areal; Gødding Skov 16.6. og 21.9.2010, begge gange banket i stort antal af afhuggede, halvvisne ædelgranris (begge fund O. Vagtholm-Jensen). **Ny for WJ.**
 157 (258). *Uleiota planata* (L.). F: Davinde 2010 (P. Jørum). LFM: Ålholm Hestehave 2011; Bremersvold (Paddeskov) 2010; Maribo (Kidnakke) 2011; Enehøje 2011 (alle fund K.B. Nielsen). Arten er i hastig spredning i de sydlige og østlige egne af landet og er nu udbredt i distrikterne F, LFM, SZ og NEZ.

LAEMOPHLOEIDAE

- 158 (260). *Cryptolestes pusillus* (Schönh.) (jf. Hansen et al., 1999). EJ: Randers (havnen), talrig i foderstofaffald (P. Jørum, V. Mahler).

PHALACRIDAE

- 158 (271). *Phalacrus substriatus* Gyll. B: Robbedale 28.7.2010, 2 eks. (P. Jørum).

CRYPTOPHAGIDAE

- 159 (263). *Pteryngium crenatum* (Fabr.) (jf. Hansen et al., 1996). WJ: Gødding Skov 9.8.2010, 1 eks. banket af randbæltet hovporesvamp (*Fomitopsis pinicola*) på væltet bøg, og senere sigtet i antal af blødt, mycelieholdigt ved i samme bøg. WJ: Engelsholm Skov 25.8.2010, 1 eks. banket af samme svamp på granstub (begge fund O. Vagtholm-Jensen). **Ny for WJ.**
 159 (264). *Cryptophagus populi* Payk. WJ: Gødding Skov 28.9.2010, 1 eks. ved udlagt ananasfrugt (O. Vagtholm-Jensen). F: Skovsgård på Langeland 2000, 1 eks. (P. Jørum). **Ny for WJ.**
 160 (268). *Atomaria diluta* Er. LFM: Hyltstofte Østersøbad 3.6.2011, 1 eks. på lys. SZ: Dyrehave ved Turebyholm 27.4.2009, 1 eks. i skovrydning med afbrændte træeffekter. (Begge fund P. Jørum). **Ny for SZ.**
 160 (268). *Atomaria strandi* Johns. (*A. pulchra* Er.). WJ: Grene Sande 18.8.2011, 2 eks. banket af halvforkullede granris på brandhærget areal, senere banket enkeltvis flere gange samme sted (O. Vagtholm-Jensen).
 161 (270). *Atomaria atilae* Rtt. SJ: Gråsten (Dyrehaven) 1.6.2010, 1 eks. sigtet af fugtigt, skimlet løv under væltet bøg (O. Vagtholm-Jensen). **Ny for SJ.**

EROTYLIDAE

(inkl. Languriidae)

161 (262). *Cryptophilus integer* (Heer) (jf. Pedersen et Runge, 2003). WJ: Gødding Skov 2010, 2 eks. sigtet af skimlet bladdynge (O. Vagtholm-Jensen). F: Sanderum 2010 (P. Jørum). LFM: Strandholm 2011, 1 eks. i bunke af rådnende affaldskartofler (P. Jørum). **Ny for WJ.**

BOTHRIDERIDAE

162 (282). *Anommatus duodecimstriatus* (Müll.). F: Sanderum 11.10.2010, 1 eks. i nedgravede, rådnende løg, sammen med bl.a. *Rhizophagus parallelocollis* (P. Jørum).

COCCINELLIDAE

163 (286). *Rhyzobius chrysoloides* (Hbst.) (jf. Hansen et al., 1991). NEZ: Vigerslev, København 2011; Brønshøj (Tingbjerg) 2011 (begge fund L.H. Hansen).

164 (286). *Stethorus pusillus* (Hbst.) (*punctillum* Weise). LFM: Resle Skov 31.5.2011, 1 eks., nedbanket af eg (P. Jørum).

164 (287). *Scymnus rubromaculatus* (Gze.) (jf. Hansen et al., 1998). NEZ: Vigerslev, København, 2011 (L.H. Hansen).

164 (287). *Nephus bipunctatus* (Kugel.) (*Scymnus b.*). SZ: Næstved 11.5.2011, 1 eks. (J. Grathwohl – F&N); Skytteskov 12.8.2011, 1 eks. (F. Krone – F&N). NEZ: Rødovre (Krogbjergparken) 14.10.2010, 1 eks. siddende på stålhegn sammen med bl.a. talrige *Harmonia axyridis*; Brønshøj (Tingbjerg) 14.6.2010, 1 eks. siddende på soleksponeret hvidmalet træstolpe (H. Liljehult det. et coll.), og 12.10.2011, 1 eks. nedbanket af bøgehæk (alle fund L.H. Hansen).

164 (288). *Exochomus quadripustulatus* (L.). NEZ: Fundet på mange lokaliteter de seneste år og er nu udbredt i distriktet; nye lokaliteter bl.a. Valby 2010 (L.H. Hansen); Frederiksdal Skov 2010 (S.M. Rasmussen – F&N); Uggeløse (Krogenlund Mose) 2010 (O. Bidstrup – F&N); Melby Overdrev 2011 (O. Martin, K.B. Nielsen – F&N). I Pedersen et al. (2010) ændres "Valby 8.10.2009, nogle eks. på ask (L.G. Hansen)" til "Valby 4.5.2009, 5 eks. på ask (L.H. Hansen) og 8.10.2009 1 eks. på stålhegn ved ligusterhæk (L.H. Hansen leg., ZM coll.)".

165 (289). *Harmonia quadripunctata* (Pont.). F: Knudshoved ved Nyborg 2010 (B.K. Stephensen); Stige 2010 (O. Buhl).

165 (289). *Harmonia axyridis* (Pallas) (jf. Pedersen et al., 2008). NEZ: København S (Kalvebod Brygge) 2011 (P. Jørum); Rødovre 2010 (L.H. Hansen). Arten har bredt sig stærkt i hovedstadsområdet.

CORTICARIIDAE

167 (277). *Dienerella filiformis* (Gyll.). LFM: Keldskov 2011, 4 eks. ved sigtning af skimlet høballe (P. Jørum).

167 (275). Slægten *Cartodere* Thomson, 1859 henregnes til tribus Latridiini (Löbl & Smetana 2007, jf. Pedersen et al., 2010).

167 (275). *Cartodere bifasciata* (Rtt.) (*Aridius b.*) (jf. Bangsholt 1981: *Lathridius b.*). LFM: Udbredt; ny lokalitet: Næsby Strand, 2011 (K.B. Nielsen).

168 (278). *Corticaria rubripes* Mannh. F: Kajbjerg Skov 2008 (P. Jørum).

MYCETOPHAGIDAE

168 (208). *Mycetophagus quadriguttatus* P. Müll. B: Saltuna 2005, 1 eks. sigtet i kompost (Mog. Hansen). **Første fund fra B efter 1960.**



Fig. 5. *Latheticus oryzae* Waterh. Ca. 2,5 mm.
Foto: Jan Pedersen, ZM.

168 (280). *Mycetophagus fulvicollis* Fabr. NEZ: Jægersborg Dyrehave, yderligere 2 eks. 3.4.2010, under barken på et meget gammelt, dødt bøgetræ (L. Thomas – F&N) samt 1 eks. 14.6.2010, under bark på udgået bøgestamme (O. Martin leg., ZM coll.) (jf. Pedersen et al., 2008).

CIIDAE

169 (292). *Cis micans* (Fabr.). NEZ: Grønnesse Skov 22.9.2010, i læderporesvamp (*Trametes* sp.) (K. Arevad).

MELANDRYIDAE

170 (316). *Wanachia triguttata* (Gyll.) (*Abdera t.*) (jf. Pedersen et al., 2010). NWJ: Hjørdemål 10.7.2010, 1 eks. (B. Hilberg – F&N).

170 (316). *Serropalpus barbatus* (Schall.) (jf. Jørum et al., 2002). F: Stige (Stige Hauge) 29.8.2010, 1 eks. nedbanket om dagen af vegetation (O. Buhl leg. et coll.); 31.7.-6.8.2011, 2 eks. nedbanket af grene af nordmannsgran (*Abies nordmanniana*) om dagen, desuden meget talrigt om aftenen, ca. kl. 21.30-22.30 (sommertid), løbende på stammer af nordmannsgran med harpiksflod p.g.a. insektangreb (P. Jørum m.fl.). Bortset fra formodet indslæbte eksemplarer fra WJ og NEZ det 3. danske fund. **Ny for F.**

170 (316). *Hypulus quercinus* (Quens.). LFM: Kristianssæde Skov, også fundet her i nyere tid, 29.5.2010, 5 eks. (K.B. Nielsen).

170 (316). *Hypulus bifasciatus* (Fabr.). LFM: Ålholm Hestehave 17.6.2010, 1 eks. i en brænde-bunke med elm og frugtræ (K.B. Nielsen). B: Lyrsby 8.6.2010, 1 eks. (K. Thommesen – F&N)

MORDELLIDAE

171 (313). *Mordellistena acuticollis* Schilsky (jf. Pedersen & Vagtholm-Jensen, 2005). LFM: Hyldtofte Østersøbad 13.7.2008, flere eks. på grå bynke (*Artemisia vulgaris*) (P. Jørum).

TENEBRIONIDAE

172 (321). *Bolitophagus reticulatus* (L.). LFM: Ålholm Hestehave 2011 (P. Jørum).

173 (324). *Alphitobius diaperinus* (Panz.). LFM: Keldskov 6.4.2011, i antal i spætterede, langt fra nærmeste beboelse (K.B. Nielsen).

*173 (323). *Latheticus oryzae* Waterhouse, 1880 (fig. 5) (efter *Palorus ratzeburgii*). Arten, der tidligere kun var kendt fra Danmark i form af tilfældigt indslæbte eksemplarer (Hansen et al., 1991), er nu fundet under omstændigheder, der gør, at den må anses for at yngle her i landet. **EJ:** Randers (på havnen), talrig i foderstofaffald 2.10.2010 (J. Pedersen & H. Liljehult) og senere (P. Jørum & V. Mahler). Synantrop og kosmopolit; lever i diverse korn- og foderstoffer. Angående artsbestemmelsen se "Danmarks Fauna", bd. 50: 141 (Hansen, 1945).

173 (324). *Palorus subdepressus* (Woll.) (jf. Pedersen et al., 2010). **SJ:** Favstrup sydøst for Christiansfeld, i antal i et kornlager 16.7.2011; **WJ:** Billund 21.7.2010, 1 eks. sværmende om aftenen på haveterrasse (O. Vagtholm-Jensen). **EJ:** Randers (havnen), talrig i foderstofaffald 2.10.2010 (J. Pedersen & H. Liljehult) og senere (P. Jørum & V. Mahler). **Ny for WJ.**

*173. *Palorus depressus* (Fabricius, 1790) (fig. 6) (efter *subdepressus*). Arten er fundet i Danmark. LFM: Keldskov 6.4.2011, 1 eks. i en væltet, hul bøg med en gammel spætterede. I hulheden fandtes arten sammen med enkelte imagines af *Trox scaber* og *Alphitobius diaperinus* samt larver af *Tenebrio molitor* (O. Martin leg., J. Pedersen det., ZM coll.).

P. depressus er udbredt i Europa og er fundet i alle vore nabolande. Den forekommer i løvskov, og er i udlandet fundet under egebark og i hule træer, især af ask (*Fraxinus excelsior*).

Angående artsbestemmelsen se "Danmarks Fauna", bd. 50: 143 (Hansen 1945), hvor arten er medtaget som forventelig i Danmark.

173 (324). *Palorus ratzeburgii* (Wissm.). **EJ:** Randers (havnen), talrig i foderstofaffald 2.10.2010 (J. Pedersen & H. Liljehult) og senere (P. Jørum & V. Mahler).

173 (318). *Allecula morio* (Fabr.). LFM: Maltrup Skov 1987 (P. Jørum) og 2010 (K.B. Nielsen).

173 (318). *Allecula rhenana* Bach. LFM: Ålholm Hestehave 28.7.2010, 1 eks.; Pederstrup (Reventlowparken) 6. og 9.6.2010 samt 7.7.2011, i antal på væltet poppel, hvori tidligere bl.a. *Eucnemis capucinus* er fundet (alle fund K.B. Nielsen).

174 (319). *Cteniopus sulphureus* (L.). F: Nyborg (Dyrehave Huse) 2010 (B.K. Stephensen). LFM: Næsby Strand 2011 (K.B. Nielsen).

175 (322). *Platydemia violacea* (Fabr.). LFM: Pederstrup (Reventlowparken) 2011. SZ: Agersø 2010. (Begge fund K.B. Nielsen).

OEDEMERIDAE

175 (304). *Chrysanthia geniculata* Schmidt (*nigricornis* Westh.; *viridis* Schm.). F: Stige 2007 (O. Buhl leg. et coll., P. Jørum det.). SZ: Mogenstrup, den gamle grusgrav, 2010 (Th. Kehlet – F&N). **Første fund fra F efter 1960.**

175 (304). *Nacerdes melanura* (L.). **I SJ også efter 1960** (2010; M.D.D. Hansen – F&N).

175 (305). *Oedemera croceicollis* (Gyll.). LFM: Resle Skov 31.5.2011, 2 eks. ketsjet på strandeng (P. Jørum); Busemarke Mose 4.6.2011, i rørsump (K. Arevad). SZ: Stejlebanke 21.6.2010, 1 eks. (F. Krone – F&N).



Fig. 6. *Palorus depressus* (Fabr.). Ca. 3 mm.
Foto: Rasmus Aagaard Jensen, ZM.

MELOIDAE

176 (310). *Meloe violaceus* Marsh. Arten er udbredt i de sydlige og østlige egne af landet, den østlige del af SJ, den sydøstlige del af EJ samt i F, LFM og NEZ (jf. F&N og Hansen et al., 1995).

SALPINGIDAE

177 (306). *Lissodema cursor* (Gyll.). F: Æbelø 2011 (P. Jørum).

177 (306). *Rabocerus foveolatus* (Ljungh). EJ: Løvenholm Skov 1970, 1 eks. (P. Jørum).

177 (306). *Rabocerus gabrieli* (Gerh.). EJ: Hald Ege 2.-16.11.1990, 1 eks. (B. Overgaard Nielsen leg., P. Jørum det. et coll.).

177 (307). *Vincenzellus ruficollis* (Panz.). NEZ: Farum Lillevang 23.4.2011, under bark på bøg (K. Arevad).

ANTHICIDAE

177 (309). *Anthicus sellatus* (Panz.). F: Skovsgård på Langeland 6.6.2011, 1 eks. på stranden under tang (P. Jørum).

ADERIDAE

178 (308). *Euglenes oculatus* (Payk.). LFM: Rødbyhavn 2011, 1 eks. (P. Jørum).

178 (303). *Anidorus nigrinus* (Germ.). NEJ: Volsted 2010 (P. Krogh leg., Chr. Reiråskag det. – F&N); LFM: Næsby Strand 2011, 1 eks. (K.B. Nielsen).

CERAMBYCIDAE

179 (340). *Spondylis buprestoides* (L.). EJ: Udbredt og ret almindelig på Djursland; nye lokaliteter: Ellemandsbjerg på Helgenæs 2010 (M. Graversen – F&N); Strandkær (Molslaboratoriet) 2010 (K. Clausen – F&N).

179 (340). *Arhopalus rusticus* (L.). SJ: Padborg 9.10.2010, 1 larve i nåletræ importeret fra Tyskland, klækket 1.5.2011 (J. Misser) (i); Broager 2010, 1 eks. i træemballage importeret fra Kina (C. Christiansen leg., J. Misser det. et coll.) (i). NWZ: Nykøbing Sj. 9.4.2010, 2 larver i fyr (*Pinus* sp.), klækket samme sommer (M. Kristiansen leg., J. Misser det. et coll.).

179 (342). *Rhagium bifasciatum* Fabr. NEJ: Sebberkloster (Øksedal) 2010 (N. Hansen – F&N). LFM: Enehøje 2010 og 2011 (K.B. Nielsen). **Første fund fra LFM efter 1900.**

179 (342). *Rhagium inquisitor* (L.). NWJ: Hjardemål 2010 (B. Hilberg – F&N). **Ny for NWJ.**

180 (344). *Pseudovadonia livida* (Fabr.) (*Anoplodera* l.). EJ: Fuglsø 8.7.2010 (Fuglsø Hede), 1 eks. (M.D.D. Hansen – F&N) og 9.7.2011, i antal (J. Misser); Strandkær (Molslaboratoriet) 24.6.2007, i stort antal, og flere gange siden (M.D.D. Hansen m.fl. – F&N). **Ny for EJ.**

180 (344). *Stictoleptura rubra* (L.) (*Anoplodera* r., *Leptura* r.). F: Flere fund, bl.a. Trente Mølle 3.8.2010 (L.H. Sørensen – F&N). Allested Vejle 2010 (E.M. Bang Harders). **Ny for F.**

180 (345). *Judolia sexmaculata* (L.). NEZ: Allerød (Allerød Sø) 24.5.2009, 1 eks., samt 15. og 20.6.2010, i alt 4 eks.; Melby Overdrev 20.5.2011, 1 eks. (alle fund M. Bjerg – F&N).

180 (345). *Pachytodes cerambyciformis* (Schrk.) (*Judolia* c.). NEJ: Udbredt i den sydlige del af distriktet (F&N); nord for Limfjorden i Hammer Bakker 2010 (O. Jensen – F&N).

181 (348). *Pyrrhodium sanguineum* (L.). LFM: Næsby Strand 2011; Pederstrup (Reventlowparken) 2010 (begge fund K.B. Nielsen). SZ: Knudsskov 2010 (F. Krone – F&N); Jarsskov 2010 (F. Krone – F&N). NEZ: Store Dyrehave 2010 (M. Bjerg – F&N).

181 (350). *Plagionotus arcuatus* (L.). LFM: Keldskov 2010; Knuthenborg 2010; Pederstrup (Reventlowparken) 2010 (alle fund K.B. Nielsen).

182 (351). *Pogonocherus hispidulus* (Pill. & Mitt.). NEZ: Ravnsholt 2010 (O. Bidstrup – F&N).

182 (352). *Acanthocinus aedilis* (L.). B: Raghhammer Odde 2004, flere imagines (P. Jørum), og 2010, larver og pupper under bark på nyvæltede fyrretræer (O. Martin).

182 (353). *Agapanthia villosoviridescens* (Deg.). **Også i NEZ** (2011; R. Ahlburg & H. Farnæs – F&N).

CHRYSOMELIDAE

184 (357). *Plateumaris braccata* (Scop.) (jf. Hansen et al., 1998). NWJ: Kærup Holme 3.7.2010, 1 eks. (B. Hilberg; Chr. Reiråskag det. – F&N). **Ny for NWJ.**

185 (359). *Crioceris asparagi* (L.). **I SJ også efter 1960** (2008; O. Bidstrup – F&N).

185 (386). *Cassida vibex* L. EJ: Moesgård 2006 & 2007 (W. Meng – F&N). F: Sundet ved Fåborg 2009 (G. Knudsen – F&N); Langø 2011 (B.K. Stephensen leg., P. Jørum det., O. Buhl coll.). SZ:

Flere steder på Næstvedegnen, bl.a. Jarsskov 2010, Enø 2011, Fredskov 2010 & 2011, Stenskov 2010, Fensmark Skov 2009 (observationer F. Krone – F&N).

185 (386). *Cassida stigmatica* Suffr. (jf. Hansen et al., 1997). F: Wedellsborg 2011, 1 eks. på rejnfan (*Tanacetum vulgare*); Lundsgård (Lundsgård Klint) 2011 (begge fund B.K. Stephensen leg., P. Jørum det., O. Buhl coll.).

186 (364). *Chrysolina sturmi* (Westh.). **I SJ også efter 1960** (2011; I. H. Nørsgaard – F&N).

186 (363). *Chrysolina marginata* (L.). SZ: Knudshoved Odde 6.9.2010. 1 eks. (Th. Kehlet leg., Chr. Reiråskag det. – F&N).

188 (374). *Aphthona atrocaerulea* (Steph.). SJ: Trøjborg, 22.3.2010 (Mog. Hansen). **Første fund fra SJ efter 1960.**

189 (375). *Longitarsus reichei* (All.) (jf. Bangsholt, 1981). F: Sabbesborg Klint 2.10.1995 (O. Buhl leg. et coll., P. Jørum det.). **Første fund fra F efter 1960.**

192 (361). *Cryptocephalus coryli* (L.): NEJ: Lille Vildmose (Portlandmosen) 20.5.2011, 1 eks. (P. Krogh; O. Martin det. – F&N).

191 (361). *Cryptocephalus biguttatus* (Scop.). NEJ: Lille Vildmose (Portlandmosen) 4.6.2011, 1 eks. (P. Krogh – F&N).

192 (361). *Cryptocephalus vittatus* Fabr. NEZ: Melby Overdrev 2011, 1 eks. (M. Bjerg – F&N). **Ny for NEZ.**

NEMONYCHIDAE

192 (455). *Cimberis attelaboides* (Fabr.). LFM: Bredfjed 2011 (K.B. Nielsen).

ANTHRIBIDAE

192 (389). *Enedreytes sepicola* (Fabr.). Arten henføres til slægten *Pseudeuparius* Jordan, 1914 (Trýzna et Valentine, 2011). F: Østerø ved Nyborg 2011, 1 eks. på eg (P. Jørum).

192 (389). *Dissoleucas niveirostris* (Fabr.) (*Tropideres n.*). LFM: Store Klinteskov 21.5.2011, 1 eks. (O. Martin – F&N).

192 (388). *Platyrhinus resinosus* (Scop.) (*Platyrhinus r.*). NEJ: Bjergeskov ved Skørping 23.5.2009, 1 eks., og 15.5.2011, 1 eks. (P. Krogh – F&N). LFM: Sundby Storskov (Hamborg Skov) 23.6.2009, 1 eks. (K.B. Nielsen, F. Krone – F&N); Lilleskov 19.8.2010, 1 eks. (H.L. Hansen – F&N). SZ: Susserup Skov 19.5.2009, 1 eks. (F. Krone – F&N), 3.6.2011, 1 eks. (Th. Kehlet – F&N). **Første fund fra NEJ efter 1960.**

193 (390). *Choragus sheppardi* Kirby. WJ: Gødding Skov 4.7.2011, 1 eks. aftenketsjet langs skovdige (O. Vagtholm-Jensen). **Første fund fra WJ efter 1960.**

ATTELABIDAE

193 (455). *Temnocerus tomentosus* (Gyll.) (*Pselaphorhynchites t.*). Artsnavnet ændres til *coeruleus* (Fabricius, 1798) (Alonso-Zarazaga, 2011).

193 (454). *Neocoenorrhinus aeneovirens* (Marsh.). Artsnavnet ændres til *minutus* (Herbst, 1797) (Alonso-Zarazaga, 2011).

193 (454). *Neocoenorrhinus aequatus* (L.). Arten henføres til slægten *Tatianaerhynchites* Legalov, 2002 (Alonso-Zarazaga, 2011).

193 (454). *Rhynchites cupreus* (L.). Arten henføres til slægten *Involvulus* Schrank, 1798 (Alonso-Zarazaga, 2011).

193 (453). *Deporaus mannerheimii* (Hummel). Arten henføres til slægten *Caenorhinus* C. G. Thomson, 1859 (Alonso-Zarazaga, 2011a).

194 (455). *Attelabus nitens* (Scop.). NEJ: Grishøjgård Krat 2011, 2 eks. (O. Jensen – F&N).

BRENTIDAE

194 (445). Familien Brentidae Billberg, 1820 har hidtil omfattet underfamilierne Brentinae Billberg, 1820, Apioninae Schönherr, 1823 og Nanophyinae Gistel, 1848. Hver af disse betragtes nu i de fleste moderne taxonomiske værker (fx Löbl et Smetana, 2011 og Silfverberg, 2010) som selvstændige familier, en opfattelse der følges her. Familien Brentidae er ikke repræsenteret i Danmark og udgår dermed.

194 (445). Apioninae Schönherr, 1823. Apioninae ændres til Apionidae (Alonso-Zarazaga, 2011b).

194 (445). *Apion* Herbst, 1797. Slægten har traditionelt været opdelt i en række underslægter, som af Alonso-Zarazaga 1990, 2011b er ophøjet til selvstændige slægter, ligesom han har opstillet yderligere nye slægter, underfamilier og tribier. Vi har her opretholdt slægten *Apion* sensu lato og følger dermed Gønget (1997) og Silfverberg (2010). Da andre velkendte kilder, fx Lohse & Lucht (1994) og Fauna Europaea, imidlertid bygger på Alonso-Zarazaga's *Apion*-opfattelse, har vi valgt nedenfor at gengive hans opdeling på slægter, med indplacering af de danske arter. Herved lettes søgningen på arter i de nævnte og andre værker.

Slægt *Omphalapion* Schilsky, 1901: *A. laevigatum*, *dispar* og *hookerorum* – Slægt *Ceratapion* Schilsky, 1901: *A. penetrans*, *basicorne*, *gibbivostre*, *carduorum*, *armatum* og *austriacum* – Slægt *Diplapion* Reitter, 1916: *A. confluens*, *stolidum* og *detritum* – Slægt *Taphrotopium* Reitter, 1916: *A. sulcifrons* – Slægt *Aspidapion* Schilsky, 1901: *A. radiolus* og *aeneum* – Slægt *Melanapion* Wagner, 1930: *A. minimum* – Slægt *Squamapion* Bokor, 1923: *A. flavimanum*, *vicinum*, *atomarium* og *oblivium* – Slægt *Kalcapion* Schilsky, 1906: *A. pallipes* – Slægt *Taeniapion* Schilsky, 1906: *A. urticarium* – Slægt *Pseudapion* Schilsky, 1906: *A. rufivostre* – Slægt *Malvapion* Hoffmann, 1958: *A. malvae* – Slægt *Exapion* Bedel, 1887: *A. compactum*, *difficile* og *fuscivostre* – Slægt *Pseudoprotapion* Ehret, 1990: *A. astragali* – Slægt *Protapion* Schilsky, 1908: *A. fulvipes*, *nigritarse*, *filirovostre*, *trifolii*, *interjectum*, *apricans*, *varipes*, *assimile*, *ononidis* og *dissimile* – Slægt *Pseudoperapion* Wagner, 1930: *A. brevivostre* – Slægt *Pseudostenapion* Wagner, 1930: *A. simum* – Slægt *Aizobius* Alonso-Zarazaga, 1991: *A. sedi* – Slægt *Perapion* Wagner, 1907: *A. violaceum*, *hydrolapathi*, *marchicum*, *affine* og *curtivostre* – Slægt *Apion* Herbst, 1797: *A. frumentarium*, *haematodes*, *cruentatum*, *rubiginosum* og *rubens* – Slægt *Catapion* Schilsky, 1906: *A. seniculus*, *meieri* og *pubescens* – Slægt *Trichapion* Wagner, 1912: *A. simile* – Slægt *Stenopterapion* Bokor, 1923: *A. tenue* og *meliloti* – Slægt *Ischnopterapion* Bokor, 1923: *A. loti*, *modestum* og *virens* – Slægt *Protopiapion* Alonso-Zarazaga, 1991: *A. atratum* – Slægt *Synapion* Schilsky, 1902: *A. ebeninum* – Slægt *Holotrichapion* Györfy, 1902: *A. ononis*, *psi* og *aethiops* – Slægt *Pirapion* Reitter, 1916: *A. immune* – Slægt *Cyanapion* Bokor, 1923: *A. columbinum*, *spencii* og *gyllenhalii* – Slægt *Oxystoma* Duméril, 1806: *A. subulatum*, *opeticum*, *craccae*, *cerdo* og *pomonae* – Slægt *Oryxolaemus* Alonso-Zarazaga, 1991: *A. flavifemoratum* – Slægt *Eutrichapion* Reitter, 1916: *A. viciae*, *ervi*, *melancholicum*, *vorax*, *punctigerum* og *facetum*.

194 (446). *Apion fuscivostre* (Fabr.). LFM: Bøtø 18.8.2011, 2 eks. på stranden (F. Krone – F&N, H. Gønget det.). **Ny for LFM.**

194 (452). *Apion malvae* (Fabr.) (jf. Jørum et al., 2006). F: Ristinge Klint 6.6.2011, i antal på katost (*Malva* sp.) (P. Jørum); Kerteminde (Kerteminde fyldplads) 2.7.2011 (B.K. Stephensen leg., P. Jørum det., O. Buhl coll.); Nordskov (Nordskov Enge) 25.7.2011, 2 eks. på rosenkatost (*Malva alcea*) (P. Jørum). SZ: Enø 18.5.2011, 1 eks. (F. Krone – F&N). NEZ: Vigerslev, København (Vigerslevparken) 16.7.2011, i antal på almindelig katost (*Malva sylvestris*) (L.H. Hansen). **Ny for SZ.**

196 (446). *Apion pomonae* (Fabr.). LFM: Nyord. (2010; F. Krone; H. Gønget det. – F&N). **I LFM også efter 1900 – F&N).**

196 (440). Nanophyinae Gistel, 1856. Nanophyinae ændres til Nanophyidae (Löbl et Smetana 2011).

CURCULIONIDAE

- 196 (391). *Otiorhynchus porcatus* (Hbst.). (Hansen, 1970). NEJ: Farsø 30.6.2011, 1 eks. i faldfælde på græsbund (M. Chrenkova & L.B. Jacobsen; P. Jørum det.).
- 197 (392). *Simo hirticornis* (Hbst.). F. Gærup Skov 2011 (G. Knudsen & K.D. Johansen. – F&N; Jan Pedersen det.).
- 197 (395). *Polydrusus impressifrons* (Gyll.) (jf. Pedersen et al., 2010). LFM: Nakskov 23.5.2011, i antal (K.B. Nielsen leg., J. Pedersen det.). 2. danske lokalitet **Ny for LFM**.
- 197 (396). *Polydrusus sericeus* (Schall.). NEZ: Kalvebod Brygge (P. Jørum).
- 198 (399). *Barynotus squamosus* Germ. NEJ: Farsø 14.7.2011, 1 eks. i faldfælde på græsbund (M. Chrenkova & L.B. Jacobsen; P. Jørum det.).
- 198 (401). *Tanymecus palliatus* (Fabr.). F: Kertinge Mark (Kalvehaverne) 2011 (B.K. Stephensen leg., P. Jørum det., O. Buhl coll.). LFM: Enehøje 2011 (K.B. Nielsen).
- 198 (399). *Sitona gressorius* (Fabr.) (jf. Hansen, Kristensen et al., 1991). F: Flyvesandet 2010 (O. Buhl). LFM: Kristianssæde Skov 2010 (K.B. Nielsen); Busene 2011, på brakmark ved fyret. SZ: Mogenstrup (Mogenstrup gamle grusgrav) 2010, 1 eks. (F. Krone leg., H. Gønget det. – F&N). **Ny for SZ**.
- 199 (404). *Hypera dauci* (Ol.). EJ: Buskhede 17.5.2010, 1 eks. (E. Nielsen leg., Chr. Reiråskag det. – F&N).
- 200 (402). *Lixus iridis* Oliv. F: Der foreligger flere nye fund, bl.a. Billesbølle 2010, 1 eks. på skærmpilante (J.L. Hansen – F&N); arten må anses for udbredt i distriktet. SZ: Køge (Køge Sydstrand) 2.6.2010, 1 eks. (J. Nielsen – F&N). NWZ: Hovvig Fuglereservat 18.8.2011, 1 eks. (O.D. Mortensen og C. Mortensen – F&N). NEZ: Bognæs 6.5.2011, 1 eks. (O. Martin – F&N). **Ny for SZ**.
- 200 (403). *Larinus turbinatus* Gyll. (jf. Pedersen et al., 2008). LFM: Resle Skov 31.5.2011, yderligere 2 eks. på agertidsel (*Cirsium arvense*) ved strandengen i den nordlige del af skoven (P. Jørum). SZ: Mogenstrup (Mogenstrup gamle grusgrav) 2.9.2010, 1 eks. (F. Krone m.fl. – F&N), også senere; Næstved (Skytteskov) 19.8.2010, 1 eks. (F. Krone leg., H. Gønget det. – F&N); 2. og 3. danske lokalitet. **Ny for SZ**.
- 201 (407). *Liparus coronatus* (Gze.). (jf. Hansen et al., 1998). B: Robbedale 2011, 1 dødt eks. (R. Ahlburg -F&N).
- 201 (408). *Leiosoma deflexum* (Panz.). LFM: Lienlund ved Nakskov (Lienlundparken) 2011 (J. Pedersen det.); Maribo (Kidnakke) 2010 (begge fund K.B. Nielsen).
- 201 (409). *Magdalis frontalis* (Gyll.). NEZ: Melby Overdrev 18.5.2011, 1 eks. (O. Martin).
- 202 (415). *Bagous subcarinatus* Gyll. LFM: Ulvshale 2.6.2011, i vandhul på strandoverdrev (K. Arevad).
- 202 (415). *Bagous lutosus* (Gyll.). WJ: Grene Sande 27.7.2011, 1 eks. aftenketsjet langs moseområde (O. Vagtholm-Jensen). NEJ: Børglumkloster Skov 4.6.2007, 1 eks. i vældmose (K. Arevad). **Første fund fra NEJ efter 1960**.
- 203 (417). *Dorytomus filirostris* (Gyll.) (jf. Hansen et al. 1992). F: Stige (Stige Hauge) 29.8.2010, på poppel (O. Buhl leg. et coll., P. Jørum det.).
- 202 (419). *Notaris bimaculatus* (Fabr.). B: Dueodde (Bethesda) 10.7.2011, 1 eks. (Mog. Hansen) **Ny for B**.
- 204 (420). *Rutidosoma globulus* (Hbst.). NEZ: Haraldsted Skov 5.6.2011 (K. Arevad). **Ny for NEZ**.
- 204 (421). *Coeliodes ruber* (Marsh.). **Også i B** (2011; Mog. Hansen).
- 207 (436). *Brachonyx pineti* (Payk.). SZ: Mogenstrup (Mogenstrup gamle grusgrav) 2011 (F. Krone; J. Pedersen det. – F&N).
- 207 (436). *Curculio glandium* Marsh. (jf. Hansen et al., 1990). F: Tange ved Snarup Have 21.5.2011, 1 eks. ketsjet; Østerø ved Nyborg 20.5.2011, 1 eks. på eg; Nyhave vest for Bogense

12.5.2011, 3 eks. på solbeskinnede ege i sydvendt skovbryn (alle fund P. Jørum). LFM: Bøtø 3.7.2010, ca. 50 eks. i vandkanten på stranden sammen med talrige *Curculio venosus* og en enkelt *Platydemia violaceum* (O. Martin). SZ: Vallø Dyrehave 21.9., 1 eks. (O. Martin) og 29.9.2011, 1 eks. (F. Krone, O. Martin – F&N). NEZ: Bognæs 5.5.2011, flere imagines nedbanket af eg (O. Martin leg., ZM coll.). **Ny for F.**

208 (438). *Tychius brevisculus* Desbr. (jf. Jørum et al., 2006). LFM: Ny Borre 7.7.2011, på hvid stenklover (*Melilotus alba*) ved vejkant (K. Arevad).

208 (440). *Gymnetron labile* (Hbst.). **I SZ også efter 1900** (2011; Mog. Hansen).

208 (441). *Gymnetron rostellum* (Hbst.). NWJ: Hjørdemål 2010 (B. Hilberg; Chr. Reiråskag det. – F&N). **Ny for NWJ.**

208 (441). *Gymnetron villosulum* Gyll. F: Dalby Bugt (Flaskevejen) 6.9.2010, 1 eks. i galle på vandærenpris (*Veronica comosa*) (B.K. Stephensen leg., P. Jørum det, O. Buhl coll.).

208 (440). *Mecinus collaris* Germ. SZ: Glænø, 8.8.2011, 1 larve i opsvulmet stængel på strandvej-bred (*Plantago maritima*). (H.H. Bruun m.fl. – F&N).

208 (442). *Miarus graminis* (Gyll.). F: Faaborg 2011 (G. Knudsen; H. Gønget det. – F&N).

209 (444). *Rhynchaenus signifer* (Creutz.) (*avellanae* Donov. nec Payk.). LFM: Næsby Strand 26. & 29.6.2011, hhv. 8 og 3 eks. (K.B. Nielsen).

210 (411). *Cossonus linearis* (Fabr.). F: Odense 2010 (A.L. Nielsen; Chr. Reiråskag det. – F&N); Serup (Serup Mose) ved Sønder sø 2011 (B.K. Stephensen leg., P. Jørum det., O. Buhl coll.). LFM: Stege 2011, på blomstrende vild kørvel (*Anthriscus sylvestris*) på volden (K. Arevad).

210 (458-459). Slægterne *Hylurgops* LeConte, 1876 og *Hylastes* Erichson, 1836 henføres til særskilt tribus, Hylastini LeConte, 1876 (Knížek, 2011).

210 (458). *Hylastes ater* (Fabr.). Autornavnet skal være (Paykull, 1800) (Knížek, 2011).

210 (457). *Hylesinus oleiperda* (Fabr.). Artsnavnet ændres til *toranio* (D' Anthonie, 1788) (Knížek, 2011). B: Paradisbakkerne (Årsdale Ret) 29.7.2010, 1 eks. (Mog. Hansen leg., J. Pedersen det.). **Ny for B.**

210 (457). *Hylesinus fraxini* (Panz.). Artsnavnet ændres til *varius* (Fabricius, 1775) (Knížek, 2011).

210 (457). *Hylesinus varius* (Fabr.). Artsnavnet ændres til *wachtli* Reitter, 1887; den i Danmark optrædende form tilhører underarten *H. wachtli orni* Fuchs, 1906 (Knížek, 2011).

210-211 (457-460). Slægterne *Xylechinus* Chapuis, 1869, *Hylurgus* Latreille, 1807, *Tomicus* Latreille, 1802 og *Dendroctonus* Erichson, 1836 henføres til særskilt tribus, Hylurgini Gistel, 1848 (Knížek, 2011).

211 (458). *Phloeotribus* Latreille, 1796 henføres til særskilt tribus, Phloeotribini Chapuis, 1869 (Knížek, 2011).

211 (460). *Polygraphus* Erichson, 1836 henføres til særskilt tribus, Polygraphini Chapuis, 1869 (Knížek, 2011).

211 (464). *Ips sexdentatus* (Boern.) (jf. Pedersen et al., 2010). NWZ: Røsnæs ved Kongstrup 15.5.2011, larver og imagines i antal i fældet, opsavet fyr (*Pinus* sp.) (P. Jørum & V. Mahler). NEZ: Asserbo Plantage 29.4.2012, imagines og larver i stort antal i fyrrestammer, som var fældet året før (O. Martin leg., ZM coll.). **Ny for NEZ.**

211 (460-461). Slægterne *Lymantor* Løvendal, 1889, *Xylocleptes* Ferrari, 1867, *Taphrorychus* Eichhoff, 1878 og *Dryocoetes* Eichhoff, 1878 henføres til særskilt tribus, Dryocoetini Lindemann, 1876 (Knížek, 2011).

211 (461). *Xylocleptes bispinus* (Duft.) (jf. Jørum et al., 2002). F: Vejruplund (baneterrænet ved den tidligere Marslev Station) 16.8.2011 (B.K. Stephensen leg., P. Jørum det., O. Buhl coll.). **Ny for F.**

211 (461). *Taphrorychus bicolor* (Hbst.). F: Æbelø 2011 (P. Jørum).

211 (460). *Crypturgus* Erichson, 1836 henføres til særskilt tribus, Crypturgini, LeConte, 1876 (Knížek, 2011).

- 211-212 (462). Slægterne *Trypophloeus* Fairmaire, 1868, *Ernoporicus* Berger, 1917, *Ernoporus* Thomson, 1859 og *Cryphalus* Erichson, 1836 henføres til særskilt tribus, Cryphalini Lindemann, 1876 (Knízek, 2011).
- 211 (462). *Trypophloeus grothii* (Haged.). Artsnavnet ændres til *binodulus* (Ratzeburg, 1837) (Knízek, 2011).
- 212 (462). *Cryphalus abietis* (Ratz.). Artsnavnet ændres til *asperatus* Gyllenhal, 1813 (Knízek, 2011).
- 212 (463). *Pityophthorus* Eichh. Henføres til særskilt tribus, Corthylini LeConte, 1876 (Knízek, 2011).
- 212 (461). *Trypodendron* Steph. Henføres til særskilt tribus, Xyloterini LeConte, 1876 (Knízek, 2011).
- 212 (462). *Trypodendron signatum* (Fabr.). F: Landkilddegård (Kohaveskoven) 11.3.2011, 1 eks. under elmebark (B.K. Stephensen leg., P. Jørum det., O. Buhl coll.). **Ny for F.**
- 212 (463). *Xyleborus* Eichh. Henføres til særskilt tribus, Xyleborini LeConte, 1876 (Knízek, 2011).
- 212 (463). *Xyleborus dispar* (Fabr.). Henføres til slægten *Anisandrus* Ferrari, 1867 i tribus Xyleborini LeConte, 1876 (Knízek, 2011).
- 212 (463). *Xyleborinus* Reitter, 1913 henføres til særskilt tribus, Xyleborini LeConte, 1876 (Knízek, 2011).
- 212 (463). *Xyleborinus saxesenii* (Ratz.) F: Østerø ved Nyborg 2011; Nyhave vest for Bogense 2011 (begge fund P. Jørum).
- 212 (456). *Scolytus scolytus* (Fabr.). NWJ: Thisted nov. 2011, flere døde imagines i barken på fældede elme- og asketræer (H.P. Ravn; J. Pedersen affid.). **Ny for NWJ.**
- 212 (457). *Scolytus rugulosus* (Ratz.). Autornavnet ændres til P. W. J. Müller, 1818 (Knízek, 2011).

Litteratur

- Alonso-Zarazaga, M. A., 1990. Revision of the supraspecific Taxa in the Palaearctic Apionidae Schoenherr, 1823 (Coleoptera, Curculionoidea). 2. Subfamily Apioninae Schoenherr, 1823: Introduction, keys and descriptions. – *Graellsia*, 46: 19-156.
- Alonso-Zarazaga, M.A., 2011a. Family Attelabidae. – In: I. Löbl & A. Smetana (eds.): *Catalogue of Palaearctic Coleoptera* 7. Stenstrup, Apollo Books 373 pp.
- Alonso-Zarazaga, M.A., 2011b. Family Apionidae. – In: I. Löbl & A. Smetana (eds.): *Catalogue of Palaearctic Coleoptera* 7. Stenstrup, Apollo Books 373 pp.
- Assing, V., 2011. Unterfamilie Paederinae; p. 322-369, 380-383. – In: Assing, V. & M. Schülke (eds.): Freude-Harde-Lohse-Klausnitzer – *Die Käfer Mitteleuropas*. Band 4, Staphylinidae I. Zweite neubearbeitete Auflage. – Heidelberg: Spektrum Akademischer Verlag 560 pp.
- Bangsholt, F. 1975. Fjerde tillæg til "Fortegnelse over Danmarks biller" (Coleoptera). – *Entomologiske Meddelelser* 43: 65-96.
- Bangsholt, F., 1981. Femte tillæg til "Fortegnelse over Danmarks biller" (Coleoptera). *Entomologiske Meddelelser* 48: 49-103.
- Bangsholt, F., 1983. Sandspringernes og løbebillernes udbredelse og forekomst i Danmark ca. 1830-1981. *Dansk Faunistisk Bibliotek* 4. – Scandinavian Science Press Ltd. København. 271 pp.
- Cuccodoro, G. & I. Löbl, 1997. Revision of the Palaearctic rove beetles of the genus *Megarthus* Curtis (Coleoptera: Staphylinidae: Proteiniinae). – *Journal of natural history* 31: 1347-1415. Fauna Europaea: www.faunaeur.org
- Fugleognatur, <http://www.fugleognatur.dk/naturbasen.aspx>
- Gønget, H., 1997. The Brentidae (Coleoptera) of Northern Europe. – *Fauna Entomologica Scandinavica* 34. Brill Academic Publishers. 289 pp.
- Hansen, M., 1988. Syvende tillæg til "Fortegnelse over Danmarks biller" (Coleoptera). – *Entomologiske Meddelelser* 56: 131-155.

- Hansen, M., 1996. Katalog over Danmarks biller (Catalogue of the Coleoptera of Denmark). – *Entomologiske Meddelelser* 64: 1-231.
- Hansen, M., V. Mahler, E. Palm & O. Vagtholm-Jensen, 1990. Ottende tillæg til “Fortegnelse over Danmarks Biller” (Coleoptera). *Entomologiske Meddelelser* 58: 11-29.
- Hansen, M., P. Jørum, V. Mahler & O. Vagtholm-Jensen, 1991. Niende tillæg til “Fortegnelse over Danmarks biller” (Coleoptera). *Entomologiske Meddelelser* 59: 5-21.
- Hansen, M., S. Kristensen, V. Mahler & J. Pedersen, 1991. Tiende tillæg til “Fortegnelse over Danmarks biller” (Coleoptera). *Entomologiske Meddelelser* 59: 99-126.
- Hansen, M., S. Kristensen, V. Mahler & J. Pedersen, 1992. 11. tillæg til “Fortegnelse over Danmarks biller” (Coleoptera). *Entomologiske Meddelelser* 60: 69-84.
- Hansen, M., H. Liljehult, V. Mahler & E. Palm, 1993. 12. tillæg til “Fortegnelse over Danmarks biller” (Coleoptera). *Entomologiske Meddelelser* 61: 85-113.
- Hansen, M., H. Liljehult, V. Mahler & J. Pedersen, 1995. 14. tillæg til “Fortegnelse over Danmarks biller” (Coleoptera). *Entomologiske Meddelelser* 63: 21-50.
- Hansen, M., V. Mahler, E. Palm & J. Pedersen, 1996. 15. tillæg til “Fortegnelse over Danmarks biller” (Coleoptera). *Entomologiske Meddelelser* 64: 233-272.
- Hansen, M., P. Jørum, E. Palm & J. Pedersen, 1997. Fund af biller i Danmark, 1996 (Coleoptera). – *Entomologiske Meddelelser* 65: 119-148.
- Hansen, M., E. Palm, J. Pedersen & J. Runge, 1998. Fund af biller i Danmark, 1997 (Coleoptera). – *Entomologiske Meddelelser* 66: 65-93.
- Hansen, M., J. Pedersen & G. Pritzl, 1999. Fund af biller i Danmark, 1998 (Coleoptera). – *Entomologiske Meddelelser* 67: 71-102.
- Hansen, M., J. Pedersen & G. Pritzl, 2000. Fund af biller i Danmark, 1999 (Coleoptera). – *Entomologiske Meddelelser* 68: 85-110.
- Hansen, V., 1925. Biller VI. Torbister (Larverne ved K. Henriksen). – *Danmarks Fauna* 29. 179 pp.
- Hansen, V., 1938. Biller X. Blødvinger, klannere m.m. (Larverne ved Sv. G. Larsson). – *Danmarks Fauna* 44. 320 pp.
- Hansen, V., 1945. Biller XII. Heteromerer (Larverne ved Sv. G. Larsson). – *Danmarks Fauna* 50. 293 pp.
- Hansen, V., 1951. Biller XV. Rovbiller 1. del. – *Danmarks Fauna* 57. 274 pp.
- Hansen, V., 1964. Fortegnelse over Danmarks biller (Coleoptera). *Entomologiske Meddelelser* 33: 1-507.
- Hansen, V., 1968. Biller XXV. Ådselbiller, stumpbiller m.m. – *Danmarks Fauna* 77. 353 pp.
- Hansen, V., 1970. Tillæg til Fortegnelse over Danmarks biller (Coleoptera). *Entomologiske Meddelelser* 38: 223-252.
- Holmen, M., 1979. Fire vandkalve nye for Danmark med oplysninger om deres udbredelse og levevis (Coleoptera: Dytiscidae). – *Entomologiske Meddelelser* 47: 89-95.
- Iversen, L., J. Pedersen & P. F. Thomsen, 2010. *Hydrovatus cuspidatus* Kunze 1818 – en næsten ny dansk vandkalv (Coleoptera, Dytiscidae). – *Entomologiske Meddelelser* 78: 67-72.
- Jørum, P., J. Pedersen, J.B. Runge & O. Vagtholm-Jensen, 2002. Fund af biller i Danmark, 2001 (Coleoptera). – *Entomologiske Meddelelser* 70: 81-110.
- Jørum, P., V. Mahler & J. Pedersen, 2006. Fund af biller i Danmark, 2005 (Coleoptera). – *Entomologiske Meddelelser* 74: 107-134.
- Knížek, M., 2011. Family Curculionidae, subfamily Scolytinae. – In: I. Löbl & A. Smetana (eds.): *Catalogue of Palaearctic Coleoptera* 7. Stenstrup, Apollo Books. 373 pp.
- Lohse, G. A. & W. H. Lucht, 1994. *Die Käfer Mitteleuropas*, 3. Supplementband mit Katalogteil. – Goecke & Evers Verlag, Krefeld. 403pp.
- Löbl I. & A. Smetana (eds.), 2006. *Catalogue of Palaearctic Coleoptera* 3. Stenstrup, Apollo Books. 690 pp.
- Löbl, I. & A. Smetana (eds.), 2007. *Catalogue of Palaearctic Coleoptera* 4. – Stenstrup, Apollo Books. 935 pp.
- Löbl, I. & A. Smetana (eds.), 2011. *Catalogue of Palaearctic Coleoptera* 7. – Stenstrup, Apollo Books. 373 pp.
- Mahler, V., 1987. Sjette tillæg til “Fortegnelse over Danmarks biller” (Coleoptera). *Entomologiske Meddelelser* 54: 181-235.
- Pedersen, J., G. Pritzl, J.B. Runge & O. Vagtholm-Jensen, 2001. Fund af biller i Danmark, 2000 (Coleoptera). – *Entomologiske Meddelelser* 69: 81-107.

- Pedersen, J., P. Jørum & O. Vagtholm-Jensen, 2004. Fund af biller i Danmark, 2003 (Coleoptera). – *Entomologiske Meddelelser* 72: 49-74.
- Pedersen, J., J.B. Runge & B. P. Jonsén, 2008. Fund af biller i Danmark, 2006 og 2007 (Coleoptera). – *Entomologiske Meddelelser* 76: 69-108.
- Pedersen, J., M. Hansen & O. Vagtholm-Jensen, 2010. Fund af biller i Danmark, 2008 og 2009 (Coleoptera). – *Entomologiske Meddelelser* 78: 117-161.
- Pedersen, J. & J.B. Runge, 2003. Fund af biller i Danmark, 2002 (Coleoptera). – *Entomologiske Meddelelser* 71: 93-113.
- Pedersen, J. & O. Vagtholm-Jensen, 2005. Fund af biller i Danmark, 2004 (Coleoptera). – *Entomologiske Meddelelser* 73: 87-113.
- Puthz, V., 2011: Unterfamilie Steninae; p. 286-317. – In: Assing, V. & M. Schülke (eds.): Freude-Harde-Lohse-Klausnitzer – *Die Käfer Mitteleuropas*. Band 4, Staphylinidae I. Zweite neubearbeitete Auflage. – Heidelberg: Spektrum Akademischer Verlag 560 pp.
- Rössner, E., J. Schönfeld & D. Ahrens, 2010: *Onthophagus (Palaeonthophagus) medius* (Kugelann, 1792) – a good western palaeartic species in the *Onthophagus vacca* complex (Coleoptera: Scarabaeidae: Scarabaeinae: Onthophagini). – *Zootaxa* 2629: 1–28.
- Schülke, M., 2011a. Unterfamilie Oxytelinae; p. 207-266, 283-284. – In: Assing, V. & M. Schülke (eds.): Freude-Harde-Lohse-Klausnitzer – *Die Käfer Mitteleuropas*. Band 4, Staphylinidae I. Zweite neubearbeitete Auflage. – Heidelberg: Spektrum Akademischer Verlag 560 pp.
- Schülke, M., 2011b. Unterfamilie Tachyporinae; p. 130-199. – In: Assing, V. & M. Schülke (eds.): Freude-Harde-Lohse-Klausnitzer – *Die Käfer Mitteleuropas*. Band 4, Staphylinidae I. Zweite neubearbeitete Auflage. – Heidelberg: Spektrum Akademischer Verlag 560 pp.
- Silfverberg, H., 2010: Enumeratio renovata Coleopterorum Fennoscandiae, Daniae et Baltiae. – *Sahlbergia* 16 (2): 1-144.
- Solodovnikov, A., 2011. Unterfamilie Staphylininae: Staphylinini: Quediina; p. 451-484. – In: Assing, V. & M. Schülke (eds.): Freude-Harde-Lohse-Klausnitzer – *Die Käfer Mitteleuropas*. Band 4, Staphylinidae I. Zweite neubearbeitete Auflage. – Heidelberg: Spektrum Akademischer Verlag 560 pp.
- Trýzna, M. & B. D. Valentine, 2011. Family Anthribidae, subfamily Anthribinae. – In: I. Löbl & A. Smetana (eds.): *Catalogue of Palaearctic Coleoptera* 7. Stenstrup, Apollo Books 373 pp.
- Zanetti, A., 2011. Unterfamilie Proteininae; p. 117-123. – In: Assing, V. & M. Schülke (eds.): Freude-Harde-Lohse-Klausnitzer – *Die Käfer Mitteleuropas*. Band 4, Staphylinidae I. Zweite neubearbeitete Auflage. – Heidelberg: Spektrum Akademischer Verlag 560 pp.