

Fund af småsommerfugle fra Danmark i 2017 (Lepidoptera)

Records of Microlepidoptera from Denmark in 2017 (Lepidoptera)

Otto Buhl, Per Falck, Ole Karsholt, Knud Larsen & Flemming Vilhelmsen

Correspondance to: Småsommerfuglelisten, Zoologisk Museum, Universitetsparken 15, DK-2100 København Ø, Danmark, e-mail: okarsholt@snm.ku.dk

Abstract

This article reports and comments on interesting Danish Microlepidoptera collected in 2017 and includes remarkable findings from previous years. The classification and nomenclature follow the Danish checklist (Karsholt & Stadel Nielsen, 2013). Five species are reported as new to the Danish fauna: 1) *Apterona helicoidella* (Vallot, 1827) (Psychidae): numerous cases containing small larvae were found on a railway terrain on the island of Funen; 2) *Esperia sulphurella* (Fabricius, 1775) (Oecophoridae): several specimens were found on the east coast of Bornholm; 3) *Epermenia aequidentellus* (Hofmann, 1867) (Epermeniidae): one specimen was caught in a light trap in West Jutland in late autumn 2006; 4) *Gymnancyla hornigii* (Lederer, 1852) (Pyralidae): two specimens were caught in light traps in Bornholm, and 5) *Eudonia angustea* (Curtis, 1827) (Crambidae): one specimen was caught in a light trap in East Jutland in autumn 2014. We furthermore transfer *Denisia luticiliella* (Erschoff, 1877) (Oecophoridae) from the 'faunistic observation list' to the main list of Danish Lepidoptera, based on a specimen found in natural environments on the island of Anholt. The species was also found on imported timber from East Europe in 2017. The total number of Danish Psychidae is now 18, Oecophoridae 27, Epermeniidae 8, Pyralidae 81 and Crambidae 126. This results in a total of 1622 species of Microlepidoptera (families Micropterigidae–Zygaenidae + Pyralidae–Crambidae) found in Denmark. The total number of Macrolepidoptera species recorded from Denmark is 974, bringing the number of Danish Lepidoptera to a total of 2595 species.

Indledning

Denne oversigt over fund af nye, sjældne og biologisk eller faunistisk set interessante småsommerfugle er udarbejdet efter de samme retningslinjer som de 38 foregående fundlister publiceret i Entomologiske Meddelelser.

Vi kan i denne liste berette om 5 arter, der er nye for den danske fauna: 1) *Apterona helicoidella* (Vallot, 1827) (Psychidae); 2) *Esperia sulphurella* (Fabricius, 1775) (Oecophoridae); 3) *Epermenia aequidentellus* (Hofmann, 1867) (Epermeniidae), 4) *Gymnancyla hornigii* (Lederer, 1852) (Pyralidae) og 5) *Eudonia angustea* (Curtis, 1827) (Crambidae).

Endvidere overføres *Denisia luticiliella* (Erschoff, 1877) (Oecophoridae) fra den faunistiske observationsliste til hovedlisten. Af småsommerfugle er der nu 3 arter på den taxonomiske observationsliste, 7 arter på den faunistiske observationsliste (Buhl *et al.*, 2009) samt 41 arter på listen over indslæbte arter. Antallet af danske Psychidae er nu 18, Oecophoridae 27, Epermeniidae 8, Pyralidae 81 og Crambidae 126. Det samlede antal Microlepidoptera (familierne Micropterigidae–Zygaenidae + Pyralidae–Crambidae) fundet i Danmark er nu 1622. Der blev i 2017 tilføjet én art til listen over danske Macrolepidoptera (Bech *et al.*, 2018), der nu omfatter 974 arter. Der er således kendt 2595 sommerfuglearter fra Danmark.

Vejret i 2017 var som helhed fugtigt og solfattigt. Selv om gennemsnitstemperaturen for året med 8,9°C er tæt på normalen, havde sommeren den laveste maksimumtemperatur, DMI (2018) har målt. Desuden var specielt sommeren og efteråret usædvanligt våde, og de 6 måneder blev sammenlagt de 3. vådeste, der er registreret. Solen skinnede i gennemsnit 1512 timer, hvilket gør 2017 til det solfattigste år i Danmark siden år 2000. En fugtig og solfattig sommer er dårlig for småsommerfuglene, hvilket også afspejles i denne liste, men der blev alligevel gjort en række interessante fund.

Table 1. Pyralider registreret fra automatiske lysfælder i Danmark i 2017.

Pyralidae recorded from automatically operating light traps in Denmark in 2017.

Pyralidae	SJ	EJ	WJ	NWJ	NEJ	F	LFM	SZ	NWZ	NEZ	B	I alt
<i>Aphornia zelleri</i> (Joan.)							87				203	290
<i>Oncocera semirubella</i> (Sc.)	1	169	11				42	8		243	170	644
<i>Myelois circumvoluta</i> (Fourc.)	4						7			3	30	44
<i>Euchromius ocellae</i> (Hw.)	1		2				11	8			45	67
<i>Crambus heringiellus</i> H.-S.							1				19	20
<i>Catoptria verrellus</i> (Zinck.)			1				47			568	615	1231
<i>Schoenobius gigantella</i> (D.&S.)	2	2		3			61	2			4	74
<i>Cynaeda dentalis</i> (D.&S.)							1	2				3
<i>Evergestis extimalis</i> (Sc.)		5	1		2		9	9		4	126	156
<i>Evergestis aenealis</i> (D.&S.)											9	9
<i>Udea ferrugalis</i> (Hb.)	65	5	127	1			75	12			48	333
<i>Loxostege turbidalis</i> (Tr.)							1					1
<i>Loxostege sticticalis</i> (L.)	1		1				10	4			56	72
<i>Pyrausta aerealis</i> (Hb.)												
<i>Nascia cilialis</i> (Hb.)		2					3				10	15
<i>Sitochroa palealis</i> (D.&S.)	1	20		1			26	6		21	38	113
<i>Ostrinia palustralis</i> (Hb.)											11	11
<i>Mecyna flavalis</i> (D.&S.)							2				14	15
<i>Palpita vitrealis</i> (Rossi)		2	17				18	3		1	11	52
<i>Nomophila noctuella</i> (D.&S.)	153	3	361	1			48	15			69	650
Samlet registrering	228	208	521	6	2	0	450	69	0	840	1478	3801
Antal fælder	10	12	27	3	3	2	41	10	0	3	22	133

Der blev i 2017 rapporteret 32 nye distriktsfund, hvilket er lavere end de foregående år. Vi kan desuden berette om følgende fund af meget sjældne eller nyindvandrede arter: *Ectoedemia heringi* (Toll, 1934), der tidligere kun var kendt fra Bornholm, blev fundet i Vestjylland. Af *Coleophora jaernaensis* Björklund & Palmqvist, 2002, der tidligere kun var kendt fra Bornholm i 1 stk. i 2013, blev der fundet yderligere 3 eksemplarer fra Bornholm. *Blastobasis lacticolella* Rebel, 1940, der tidligere kun var kendt fra NEZ: Mosede og Ishøj, blev fundet i 1 stk. i Østjylland. Af *Sparganothis pilleriana* (Denis & Schiffermuller, 1775), der tidligere kun var fundet på Bornholm i 1 stk. i 1961 samt på NWZ: Nekselø, blev der fundet yderligere et eksemplar på Bornholm. Af *Phtheochroa schreibersiana* (Frölich, 1828), der tidligere kun var fundet i 1 stk. på Bornholm i 2014, blev der fundet yderligere et eksemplar på øen. Af *Chilo luteellus* (Motschulsky, 1866), der tidligere kun var kendt i 2 stk. fra WJ: Blåvand i 2005 og 2013, blev der fundet et eksemplar længere mod nord i Vestjylland.

I lighed med de foregående år bringer vi i tabel 1 en oversigt over (især) migrerende pyralider, der er indberettet fra automatiske lysfælder – og kun fra disse fælder, idet øvrige indberetninger om de pågældende arter er ret sporadiske. Sådanne 'træksommerfugle' omtales kun i listen, hvis de repræsenterer nye distriktsfund, eller hvis der er tale om særligt sjældne arter.

Sammenskrivningen af alle tidligere lister over fund af småsommerfugle siden tillægget til C. S. Larsens fortegnelse (1927) er nu blevet opdateret (Buhl (ed.), 2018), således at den også indeholder oplysningerne fra 2016-listen (Buhl *et al.*, 2017). Formålet med disse årlige lister er at publicere fund af nye, sjældne og biologisk eller faunistisk set interessante småsommerfugle. Det grundlæggende kriterium for udvælgelsen af fund til listen er, at disse skal indeholde nye oplysninger. Derfor gentages fund af sjældnere arter fra allerede kendte lokaliteter kun i mindre omfang. Herved adskiller småsommerfuglelisterne sig fra de årlige fundlister over Macrolepidoptera, der publiceres som tillæg til Lepidoptera (Bech *et al.*, 2018). Nye distriktsfund skal verificeres af en af listens forfattere.

Den systematiske opdeling, rækkefølgen, nomenklaturen, forkortelser af autornavne samt opdelingen af Danmark i distrikter følger den danske sommerfuglefortegnelse (Karsholt & Stadel Nielsen, 2013). Fund af præimaginale stadier medtages normalt kun, hvis der foreligger klækket materiale. Navne på planter følger »Dansk flora« (Frederiksen *et al.*, 2006). Lokalitetsangivelserne følger DigDag.dk (2018), således at de i forbindelse med distriktsangivelserne kan findes entydigt på denne internetside. Småsommerfuglelisten er et kollektivt produkt, men i de tilfælde, hvor enkeltpersoner har leveret grundige kommentarer til en art, anføres de ansvarliges navne i parentes efter kommentarerne, på samme måde som finderne angives.

Næste årsliste vil blive udarbejdet efter de samme retningslinjer. Indberetninger om fund af småsommerfugle fra 2018 bedes sendt på email til en af forfatterne senest i forbindelse med Entomologisk Årsmøde. Vi anmoder om at få tilsendt oplysning om interessante fund, idet det ikke er muligt for os at gennemgå alle fund, der indberettes på internetsider (fx www.lepidoptera.dk/bugbase eller <http://www.fugleognatur.dk>).

NEPTICULIDAE

Ectoedemia heringi (Toll). WJ: MG47 Kærgård Plantage, antal la. 15.x.2017, *Quercus* (Eg) (K. Gregersen). **Ny for WJ.** Tidligere kun kendt fra Bornholm.

PRODOXIDAE

Lampronia fuscata (Tgstr.). SJ: MF79 Tingdal Plantage, 4 stk. 27.v.2017 (E. Palm).

PSYCHIDAE

Apterona helicoidella (Vallot). F: NG84 Odense baneterræn, 12 sække (med larver) 28.i.2016, 5 sække 24.xi.2017 (B. K. Stephensen), 25 sække 29.xi.2017 (N. Lykke), 14 sække 2.xii.2017 (O. Buhl). **Ny for DK.**

Apterona-arterne kendes på den sneglehusformede sæk (Fig. 1). Hunnen er maddikeagtig: den er 4-5 mm lang, krumbøjjet og mangler vinger og ben. Hannen har et vingefang på 10-13 mm. Vingerne er brede og afrundede, lyst brungrå, tegningsløse og let gennemsigtige.

Hangenitalierne er afbildet af Arnschied & Weidlich (2017: 377).

Larven er buet og har mørkebrunt eller sort hoved; brystsegmenterne er mørke, og kroppen er bleggul. Den laver en sneglehusformet sæk, der er snoet op til 2½ gang. Sækken er (set fra oven) normalt venstresnoet. Hunnen lægger sine æg i sin puppeskal, hvorefter den som regel forlader sækken og falder til jorden. Æggene klækkes efter 3-4 uger, men de små larver bliver i sækken indtil næste forår, hvor de forlader den for at spinde en larvesæk og derefter søge føde. Larven af *Apterona*-arterne adskiller sig fra andre psychide-larver ved at minere i grønne blade af forskellige urter. Den laver ret små, runde miner fra oversiden af bladene. I sidste stadie spiser den også direkte fra overfladen af bladene. Den er ret polyfag på lave planter; blandt de foretrukne værtsplanter er *Lotus* (Kællingetand) og *Anthyllis* (Rundbælg). Når larven er voksen, kravler den væk fra værtsplanten for at forpuppe sig. Inden forpupningen gnaver den et hul i siden af sækken og dækker dette med et spind. Hullet tjener som udgang for den klækkede han. Larver af hunnerne, der forbliver i sækken, laver også et sådant udgangshul, som anvendes ved parringen. Det er uvist, om partenogenetiske hunner også gnaver et udgangshul. Puppestadiet varer 2-4 uger, hvorefter den voksne klækker i juni eller juli. Hannen lever kun kort tid, idet den dør efter at have parret sig en eller nogle få gange. Hunnen bliver i sækken og lægger æg, hvorefter den forlader sækken og falder til jorden og dør – eller den bliver i sækken og visner bort (Hättenschwiler, 1997: 301-304).

Arten er vidt udbredt i Europa, men mangler i fx Norge og Storbritannien. Den biseksuelle form forekommer især i Sydeuropa, men er også fundet i Finland. Uden for Europa er arten fundet fra Tyrkiet til Central Asien, og den partenogenetiske form er indslæbt til Nordamerika. Nærmest os er arten fundet på Öland og Gotland (Arnschied & Weidlich, 2017: 250; Palmqvist, 2008: 556-557). Arten har for nyligt optrådt talrigt på et jernbaneterræn i Halland (Palmqvist, 2017: 44).

Apterona helicoidella (Vallot, 1827) placeres i den danske fortegnelse (Karsholt & Stadel Nielsen, 2013: 30) efter *Phalacropterix graslinella* (Boisduval, 1852). (O. Karsholt).

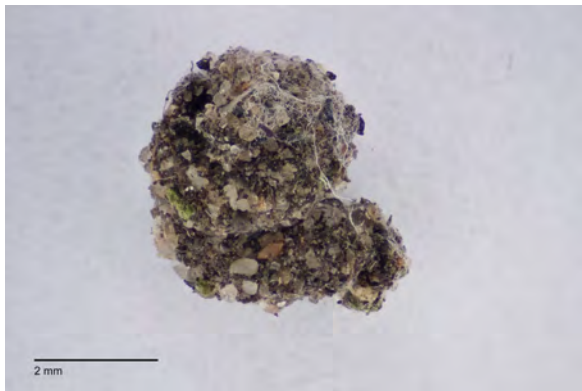


Fig. 1. *Apterona helicoidella* (Vallot). Sæk, F: Odense.

TINEIDAE

Montescardia tessulatellus (Zell.). EJ: PH14 Glatved Strand, 1 stk. 25.-31.v.2017 (S. B. Larsen). **Ny for EJ.**

Archinemapogon yildizae (Koçak). NEZ: PH70 Hundested Havn, flere stk. 18. & 24.vi.2017 (O. Martin). **Ny for NEZ.**

Tineola bisselliella (Hum.). SJ: MG91 Arrild, Skikkild Bjerge, 1 stk. 27.iv.2012 (K. Bech, S. B. Larsen, P. S. Nielsen). **Ny for SJ.**

GRACILLARIIDAE

Caloptilia falconipennella (Hb.). NEZ: UB49 Ebberød, 1 stk. 2.xi.2014 (K. Bech).

Caloptilia fidella (Reutti). B: VA99 Sømarken, 1 stk. 17.v., 1 stk. 26.ix. og 1 pu. 17.ix.2017, *Humulus lupulus* (Humle), WB00 Årsdale, 1 stk. 17.v.2017 (P. Falck).

Caloptilia hemidactylella (D. & S.). B: WB00 Nexø, flere la. og pu. 3.x.2017, *Acer platanoides* (Spidsløn) og *Acer campestre* (Navr) (P. Falck). **Ny for B.**

Acrocercops brongniardella (F.). EJ: NH51 Illerup Ådal, 1 stk. 25.iii.2017 (M. Holm) (Fugle & Natur, 2018). **Ny for EJ.**

Phyllonorycter issikii (Kumata). B: WB00 Nexø, fl. la. 10.ix.2017, *Tilia* sp. (Lind), WB00 Årsdale, 1 stk. 28.ix.2017, VB90 Vallensgårdsmose, 2 pu. 7.x.2017, *Tilia* sp. (Lind) (P. Falck).

Phyllonorycter connexella (Zell.). B: Vallensgårdsmose Mose, antal la. 6.x.2017, *Salix pentandra* (Femhannet Pil) (P. Falck). **Ny for B.**

Phyllocnistis saligna (Zell.). NEZ: UB26 Taastrup, antal la. 7.vii.2015, antal pu. 1.viii.2016, antal la. 10.ix.2016 og antal la. 27.vi.2017, UB37 Albertslund, antal la. 27.vi.2017, UB36 Vallensbæk, 8 pu. 1.viii.2017 (B. Baungaard). Alle larver og pupper på *Salix alba* (Hvidpil). **Ny for NEZ.**

YPONOMEUTIDAE

[*Zelleria oleastrella* (Mill.)]. LFM: UA49 Liselund, 1 stk. 11.-18.viii.2017 (K. Larsen). Indslæbt art. Tidligere kendt fra WJ, NEZ og B.

GLYPHIPTERIGIDAE

Digitivalva valeriella (Snell.). B: WB00 Årsdale, 1 stk. 5.vi.2017, VA99 Sømarken, 1 stk. 11.vi.2017 (P. Falck).

Acrolepia autumnitella Curt. NEZ: UB27 Vridsløsemagle Mose, 3 la. 28.viii.2017 og UB48 Lyngby Åmose, 7 la. 15.ix.2017, *Solanum dulcamara* (Bittersød Natskygge) (B. Baungaard). **Ny for NEZ.**

OECOPHORIDAE

Denisia laticiliella Ersch. EJ: PH58 Anholt, 1 stk. 2.ix.2017 (S. Kjeldgaard). NEZ: PH70 Hundested Havn, flere stk. 18. & 24.vi.2017 (O. Martin). **Ny for NEZ.**

Arten er indført til Danmark med tømmer fra Østeuropa, og da den nu breder sig, overføres den fra faunistiske observationsliste til hovedlisten.

Metalampra cinnamomea (Zell.). SJ: NF17 Frøslev Mose, 2 stk. 10.vii.2010 (N. J. Achmann-Andersen). Fundet fra LFM: Mandemarke (Buhl *et al.*, 2017: 23) tilhører *M. italica* (se nedenfor). Arten er således ikke fundet i LFM.

Metalampra italica Bldz. LFM: UA39 Mandemarke, 1 stk. 14.-18.viii.2016, 1 stk. 13.-15.viii.2017 (O. Karsholt). **Ny for LFM.**

Batia lunaris (Hw.). SZ: PG64 Sorø, 1 stk. 21.vii.2017 (K. Gregersen). **Ny for SZ.**

Esperia sulphurella (F.) B: WB00 Grisby, 1 stk. 31.v.2017, WB00 Nexø, 13 stk. 5.-10.vi.2017 (P. Falck). **Ny for DK.**

Arten (Fig. 2) har et karakteristisk udseende, og er let kendelig på de gule bagvinger. Den ligner således ikke andre sommerfuglearter i vore omgivelser. Imidlertid kan *sulphurella* forveksles med små mørke *Trichoptera* (Vårfluer) pga. vingefacoenen og de fremadrettede antenner. Genitalierne afbildes hos Tokår *et al.* (2005).

Larven lever under bark på dødt træ og i formuldet ved af en række forskellige træer. Den er desuden klækket fra svampen *Daldinia concentrica* (Aske-bæltekugle) (Tokår *et al.*, 2005). Arten flyver i maj- juni; i Holland er hovedflyvetiden i april til midten af maj.

E. sulphurella er vidt udbredt i den vestlige og sydlige del af Europa, Lilleasien, Nordafrika og er desuden indslæbt til Nordamerika (Californien) (Tokår *et al.*, 2005). I vore nærmeste omgivelser er arten vidt udbredt i England, Holland og Tyskland; den er ikke kendt fra Skandinavien, Baltikum og Polen.

Det første danske eksemplar er taget i lysfælde; de øvrige eksemplarer er taget flyvende i solskin omkring gamle fældede træer af *Populus* (Poppel), *Aesculus hippocastanum* (Hestekastanje) og *Fraxinus* (Ask). Arten er aktiv både om formiddagen og om aftenen.

Esperia sulphurella (Fabricius, 1775) placeres i den danske fortegnelse (Karsholt & Stadel Nielsen 2013: 23) efter *Epicallima formosella* (Denis & Schiffermüller, 1775) (P. Falck).



Fig. 2. *Esperia sulphurella* (Fabricius). B: Neksø. Til venstre, han 15 mm. Til højre, hun 13 mm.

LYPUSIDAE

Pseudatemelia flavifrontella (D. & S.). SJ: MG90 Råbjerg Plantage, 1 stk. 10.vi.2017 og MG90 Løgumgårde, 1 stk. 13.vi.2017 (E. Palm).

DEPRESSARIIDAE

Depressaria artemisiae Nick. F: NG61 Bobakker, Helnæs, 6 la. 15.vi.2017, *Artemisia campestris* (Markbynke) (J. Trepax).

GELECHIIDAE

Syncopacma suecicella (Wolff). WJ: MG96 Klelund, 2 stk. 17.viii.1987 (P. Holst, coll. NHMA) (det. K. Gregersen).

Dactylotula kinkerella (Snell.). B: WA09 Dueodde, 1 stk. 22.vi.2017 (P. Falck). **Ny for B.**

Bryotropha basaltinella (Zell.). SJ: MF79 Vestermark, Sdr. Sejerslev, 1 stk. 31.vii.2017 (E. Palm). EJ: NH71 Ajstrup Strand, 1 stk. 25.viii.2016 (S. B. Christensen). **Ny for SJ og EJ.**

Monochroa suffusella (Dgl.). LFM: PF95 Gedesby, 1 stk. 15.-30.vi.2007 (K. Larsen), PF55 Rødbyhavn, 1 stk. 3.vii.2009 (K. Larsen), UA49 Møns Klint syd, 1 stk. 27.-29.viii.2017 (O. Karsholt).

Caryocolum cassella (Wlk.). NEZ: UB47 Bispebjerg Kirkegård, 1 stk. 21.-27.vii.2017 (P. Falck, F. Vilhelmsen). **Ny for NEZ.**

COLEOPHORIDAE

Coleophora spiraeella Rbl. NEZ: UB37 Vridsløselille, antal la. 5.ix.2016, UB37 Albertslund, antal la. 5.ix.2016, UB36 Vallensbæk landsby, antal la. 5.ix.2016, UB37 Vallensbæk Nordmark, antal la. 5.ix.2016, UB27 Høje-Taastrup, antal la. 6.ix.2016, UB37 Taastrup, antal la. 6.ix.2016, UB27 Hedehusene, antal la. 7.ix.2016, UB36 Vallensbæk Strand, antal la. 7.ix.2016, UB36 Ishøj Strand, antal la. 9.ix.2016, UB36 Ishøj, antal la. 9.ix.2016, UB37 Glostrup, antal la. 9.ix.2016 (B. Baungaard). Alle larver på *Spiraea crenata* (*Spiræa*-art).

Coleophora jaernaensis Björklund & Palmqvist. B: WB00 Grisby, 1 stk. 30.vi og 1 stk. 8.vii.2017, WB00 Årdsdale, 1 stk. 5.vii.2017 (P. Falck). Tidligere 1 stk. B: Grisby, 2013.

Coleophora gnaphalii Zell. EJ: NH90 Samsø, Issehoved, 1 la. 25.v.2017, *Helichrysum arenarium* (Gul Evighedsblomst) (N. Lykke).

MOMPHIDAE

Mompha divisella HS. B: VA99 Sømarmen, 1 stk. 21.viii.2017 (P. Falck). **Ny for B.**

BLASTOBASIDAE

Blastobasis phycidella (Zell.). B: VA99 Sømarmen, 1 stk. 11.vii.2017 (P. Falck).

Blastobasis glandulella Riley. B: WB01 Saltuna, 1 stk. 2.viii.2017, VA99 Sømarmen, 2 stk. 2.-4.viii.2017, VA99 V. Sømarmen, 1stk. 4.viii.2017, WB00 Årdsdale, 1stk. 4.viii.2017, WA09 Balka, 1stk. 4.viii.2017, WB00 Paradisbakkerne, 1 stk. 4.viii.2017 (P. Falck).

Blastobasis lacticolella Rbl.: EJ: Risskov, 1 stk. 1.vi.2015 (P. A. Hansen). **Ny for EJ.** Tidligere kun kendt fra NEZ: Mosede og Ishøj.

PTEROPHORIDAE

Platyptilia nemoralis Zell. B: WB00 Årdsdale, 1 stk. 3.vii.2017 (P. Falck).

Geina didactyla (L.). EJ: NH62 Søsokov ved Tåstrup Sø, i antal 6.vii.2017 (S. B. Christensen).

Hellinsia inulae (Zell.). B: WA09 Snogebæk, 1 stk. 19.viii.2017, VA99 V. Sømarmen, 2 stk. 19.viii.2017, WB00 Årdsdale, 1 stk. 20.viii.2017 (P. Falck).

EPERMENIIDAE

Epermenia aequidentellus (Hofm.). WJ: MG49 Bjerregård 1 stk. 21.x.-3.xi.2006 (N. J. Achmann-Andersen, B. J. K. Nielsen & F. J. Nielsen). **Ny for Danmark.**

Epermenia-arterne kendetegnes ved at have mørke skælduske på randen af forvingen. *E. aequidentellus* (fig. 3) har smalle forvinger, der er lysebrune på den indre tredjedel og mørkere udadtil og et sort punkt tre fjerdedele ude på vingen. Den ligner mest *E. chaerophyllella* (Goeze, 1783), der har mørkere brune eller sortagtige forvinger. *E. falciformis* (Haworth, 1828) og *E. illigerella* (Hübner, 1813) er begge gule og mere bredvingede end *E. aequidentellus*.

Genitalierne afbildes f.eks. af Gaedike & Karsholt (2001: 213) og "Moth Dissection UK" (2018).

Larven har sort hoved og nakkeskjold; kroppen er gennemsigtigt grøn med en mørkere ryglinje og brune eller sorte pletter. Den lever på en lang række skærmpflanter, i Storbritannien især *Daucus carota* (Gulerod) og *Pimpinella saxifraga* (Almindelig Pimpinelle). I de tidlige stadier minerer den bladene; senere lever den i et løst spin på blade og frø. Undertiden minerer den i hele larvestadiet. Arten flyver i to kuld i juni-juli og september-oktober (Godfray & Sterling, 1996: 122; Gaedike & Karsholt, 2001: 187). Sommerfuglen kommer til lys, men er også aktiv om dagen, hvor den kan ketsjes på værtsplanterne.

E. aequidentellus er vidt udbredt i Syd- og Mellemeuropa og videre mod øst gennem Tyrkiet og Iran til Mongoliet. Desuden på Azorerne, Madeira og de Kanariske Øer. I Nordeuropa er den især fundet i Storbritannien (især mod syd). Den er desuden fundet i et enkelt eksemplar i Norge i 2003 (Aarvik *et al.*, 2005: 42). Det danske eksemplar fanget i en lysfælde.

Epermenia aequidentellus (Hofmann, 1867) placeres i den danske fortegnelse (Karsholt & Stadel Nielsen, 2013: 30) efter *Phaulernis dentella* (Zeller, 1839). (N. J. Achmann-Andersen, K. Gregersen & O. Karsholt).



Fig. 3. *Epermenia aequidentellus* (Hofmann). Han, Madeira, 13 mm.

URODIDAE

Wockia asperipunctella (Brd.). B: WA09 Dueodde, 1 stk. 29.vi.2017 (P. Falck).

CHOREUTIDAE

Choreutis pariana (Cl.). EJ: NH72 Århus, Botanisk Have, 1 stk. 1.x.2017 (T. Holm) (Fugle & Natur, 2018). **Ny for EJ.**

TORTRICIDAE

Sparganothis pilleriana (D. & S.). B: WB00 Årdsdale, 1 stk. 23.vii.2017 (P. Falck). Tidligere kun fundet på Bornholm i 1 stk. i 1961 samt i NWZ: Nekselø.

Cacoecimorpha pronubana (Hb.). NEZ: UB37 Taastrup, 3 stk. 12.-16.viii.2017 (B. Baungaard). Arten er nu kendt fra følgende distrikter: EJ, F, NEZ, SZ og B.

Acleris cristana (D. & S.). EJ: NH93 Kalø, Hestehave, 1 stk. 8.viii.2017 (S. B. Christensen). WJ: MG55 Skallingen, 1 stk. 22.x.2017 (J. Trepax). LFM: UA17 Mellemskov, 1 stk. 17.-22.viii.2017 (E. Vesterhede). NEZ: UB46 Kongelunden, 1 stk. 9.v.2015 (E. Vesterhede), UC11 Melby Overdrev, 1 stk. 15.viii.2017 (K. Bech), UB47 Vanløse, 1 stk. 15.viii.2017 (F. Vilhelmsen).

Phtheochroa schreibersiana (Fröl.). B: WB00 Grisby, 1stk. 19.vi.2017 (P. Falck). Tidligere kun fundet i 1 stk. fra Bornholm i 2014.

Phalonidia curvistrigana (Stt.). NEJ: NJ89 Hulsig, 1 stk. 25.vii.2017 (S. B. Christensen).

Phalonidia affinitana (Dgl.). En mørk form fra WJ: MG55 Skallingen, 2 la. 18.x.2016 (N. Lykke) afbildes på figur 4.



Fig. 4. *Phalonidia affinitana* (Douglas). Mørk form, WJ, Skallingen, hun, 13 mm.

Cochylys roseana (Hw.). EJ: NH73 Egå Engsø, antal la. 20.iii.2017, *Dipsacus fullonum* (Gærde-kartebolle), PH14 Glatved Strand, 2 la. 15.vii.2017, *Dipsacus fullonum* (Gærde-kartebolle) (Å. Thorup). **Ny for EJ.**

Cochylys hybridella (Hb.). NEZ: UB47 Vestre Kirkegård, 1stk. 21.-27.vii.2017 (P. Falck, F. Vilhelmsen). **Ny for NEZ.**

Apotomis inundana (D.& S.). B: VA99 V. Sømarken, 2 stk. 11.vii. og 4.viii.2017 (P. Falck).

Apotomis sauciana (Fröl.). NWJ: MH96 Hjelm Hede, 1 stk. 5.vii.2017 (Å. Thorup), 3 stk. 6.vii. & 15.vii.2017 (B. Lynggaard).

Lobesia virulenta Bae & Komai. SJ: MG91 Lindet Skov, 1 stk. 17.vi.2017 (E. Palm). F: NG95 Enebærødde, 1 stk. 29.v.2017 (N. Lykke). **Ny for SJ.**

Bactra suedana Bengts. EJ: NG69 Amstrup, 1.vii.2011 (S. B. Larsen).

Pammene populana (F.). WJ: MG67 Stavskær v. Horne, 2 la. 2.vi.2017, *Salix aurita* (Øret Pil) (E. Palm).

Cydia illutana (HS.). NWJ: NH16 Dalgas Plantage, 1 la. 15.iv.2017, *Larix* (Lærk) og 1 stk. 15.vi.2017 (Å. Thorup). **Ny for NWJ.**

Cydia indivisa (Danil.). WJ: Feldborg Søndre Plantage, 2 la. 27.iv. & 12.v.2017, *Picea abies* (Rødgran), (B. Lynggaard). NWJ: NH16 Dalgas Plantage, antal la. 10.iii.-14.v.2017, *Picea abies* (Rødgran) (Å. Thorup m. fl.). NEZ: UB46 Kongelunden, 1 pu. 4.v.2017 *Picea abies* (Rødgran) (P. Falck). **Ny for NWJ.**

Cydia grunertiana (Ratzb.). WJ: MH94 Feldborg Søndre Plantage, 4 la. 18.iv.2017, MH94 Feldborg Nordre Plantage, 3 la. 26.iv.2017 og MH94 Borbjerg Plantage, 13 la. 4.v.2017 (B. Lynggaard). NWJ: NH16 Dalgas Plantage, antal la. 13.iv.- 5.v.2017 (Å. Thorup m. fl.). Alle larver i bark af *Larix* sp. (Lærk). **Ny for WJ og NWJ.**

[*Thaumatotibia leucotreta* (Meyr.)]. WJ: MH41 Lyngvig, 1 stk. 4.-17.ix.2017 (P. Falck, V. Hansen). Indslæbt art.

PYRALIDAE

Sciota hostilis (Stph.). En ensfarvet, koksgrå form med lysegråt mellemfelt og to distinkte sorte pletter på nyremærkets plads fra LFM: PF46 Kramnitse, 1 stk 19.vi.-5.vii.2017 (K. Larsen) afbildes på fig. 5.



Fig. 5. *Sciota hostilis* (Stephens). Ensfarvet koksgrå form med lysegråt mellemfelt og to distinkte sorte pletter på nyremærkets plads fra LFM: PF46 Kramnitse, hun, 23 mm.

Dioryctria sylvestrella (Ratz.). SJ: MG60 Vråby Plantage Nord, 2 stk. 29.viii.2017 (E. Palm); LFM: UA39, Mandemarke, 1 stk. 30.viii-3.ix.2015 (O. Karsholt), PF46 Hobyskov, 1 stk. 14.-18.viii.2017 (F. Vilhelmsen).

Nephoterix angustella (Hb.). SJ: MG60 Vråby Plantage, 1 stk. 29.viii.2017 (E. Palm), MG70 Rømø, Mølby, 1 stk. 26.viii.-2.ix.2017 (B. Lynggaard). **Ny for SJ.**

Acrobasis tumidana (D. & S.). EJ: PH58 Anholt, 1 stk. 17.vii.2017 (S. Kjeldgaard). **Ny for EJ.**

Gymnancyla hornigii (Lederer). B: WB00 Grisby, 1 stk. 9.viii.2017 (P. Falck, J. Møller), B: WB01 Listed, 1 stk. 9.-11.viii. 2017 (B. J. K. Nielsen). **Ny for DK.**



Fig. 6. *Gymnancyla hornigii* (Lederer). Hun, B: Grisby, 22 mm.

Arten (Fig. 6) kendes især på indre mellemlinjes svagt orange tværbånd, hvilket ikke når forkanten, samt to tydelige midtpletter. Den ligner derved den nærtstående *G. canella* (D. & S.), der kendes på de væsentlig længere palper. Genitalierne afbildes hos Roesler (1973).

Larven lever i et spind på *Atriplex* sp. (Melde) og *Chenopodium* sp. (Gåsefod) i september-oktober. Den grønne larve afbildes på Lepiforum (2018). Flyvetiden er juli-august.

G. hornigii er udbredt i Mellem- og Sydeuropa, nærmest er den fundet Tyskland (nordligst i Brandenburg og Schleswig-Holstein) og i Polen.

De danske eksemplarer er begge taget i lysfælder.

Gymnancyla hornigii (Lederer, 1852) placeres i den danske fortegnelse (Karsholt & Stadel Nielsen 2013: 41) efter *Gymnancyla canella* (Denis & Schiffermüller, 1775) (P. Falck).

Eccopisa effractella Zell. LFM: PF55 Rødbyhavn, 1 stk. 15.viii.2017 (K. Larsen).

Aglossa caprealis (Hb.). NEZ: UB47 Vanløse, 1 stk. 21.vii.2017 (F. Vilhelmsen).

CRAMBIDAE

Loxostege turbidalis (Tr.). LFM: UA49 Møns Klint syd, 1 stk. 24.vi.-1.vii.2017 (O. Karsholt). Sidst fundet i 2008 udenfor Bornholm, hvor arten fanges enkeltvis de fleste år.

Ecpyrrhorhoe rubiginalis (Hb.). B: WB00 Grisby, 2 stk. 3.viii.2017 (P. Falck, J. Møller).

Anania terrealis (Tr.). WJ: MG55 Ho Klitplantage, 27.viii.-4.ix.2017 (B. J. K. Nielsen). **Ny for WJ.**

Udea accolalis (Zell.). LFM: UA39 Mandemarke, 1 stk. 13.-15.viii.2017 (O. Karsholt). **Ny for LFM.**

Mecyna flavalis (D. & S.). LFM: PF95 Gedesby, 1 stk. 25.-31.vii.2017 (E. Vesterhede), UA39 Mandemarke, 1 stk. 29.vii.2017 (O. Karsholt). Sidst fundet i 1997 udenfor Bornholm, hvor arten jævnligt fanges enkeltvis.

Cydalima perspectalis (Wlk.). F: NG75 Søndersø, 1 stk. 6.vii.2017 (C. Jørgensen), NG84 Stige, 1 stk. 3.viii.2017 (O. Buhl). NEZ: UB47 Hellerup, 1 stk. 28.vii.2017 (H. Enghoff), UB47 København, Valby, 1 stk. 31.vii.2017 (P. Tejmann). B: WB01 Listed, 1 stk. 1.-5.viii.2017 (B. J. K. Nielsen), VA99 Sømarken, 1 stk. 24.ix.2017 (P. Falck, J. Møller). **Ny for B.**

Scoparia pyralella (D. & S.). En kontrastrig, båndet form fra LFM: UA39 Mandemarke, 28.vi.-16.vii.2017 (O. Karsholt) afbildes på fig. 7.

Scoparia ambigualis (Tr.). I det vestlige Jylland forekommer en form, som er næsten ensfarvet grå. På figur 8 afbildes et eksemplar af denne form fra WJ: MH60 Dejbjerg Hede, 2.vi.2017 (E. Palm).



Fig. 7-8. Til venstre. *Scoparia pyralella* (Denis & Schiffermüller). En kontrastrig, båndet form fra LFM: Mandemarke, hun, 18 mm. Til højre. *Scoparia ambigualis* (Treitschke.). Ensfarvet grå form fra WJ: Dejbjerg Hede, hun 19 mm.

Eudonia angustea (Curt.). EJ: NH83 Skæring Strand, 28.ix.-3.x.2014 (P. A. Hansen). **Ny for Danmark.**

Slægterne *Scoparia* Haw. og *Eudonia* Billb. indeholder arter, der ofte er meget vanskelige at kende, og de to slægter adskilles kun på grundlag af morfologiske forskelle i genitalierne. *E. angustea* (Fig. 9) kendes især på sine smalle og spidse forvinger, og den har desuden en række tydelige mørke sømpletter, der adskiller den fra den meget lignende *E. sudetica* (Z.). Artens udseende er variabel, og den kan gå fra at være kontrastrig, som hos det danske eksemplar, til at være ensfarvet mørkegrå. Vingefanget er 16-22 mm.

Genitalierne afbildes af bl.a. Goater *et al.* (2005) og "Moth dissection UK" (2018).

Larven lever i et spundet silkerør på forskellige mosser *Tortula muralis* (Mursnotand), *Syntrichia ruraliformis* (Spidsbladet hårstjerne), *Pseudocrossidium revolutum* (Skrue-Rullerand) og *Homalothecium sericeum* (Krybende silkemos). Den forpupper sig i et løst spindel i mosset (Goater et al., 2005). Arten flyver i Storbritannien fra juli til sidst i oktober. Den tages oftest på lys, men kan jages op om dagen. Den findes oftest i kystnære, tørre områder f.eks. i klitter.

E. angustea har en udpræget atlanto-mediterran udbredelse. Den er vidt udbredt i Storbritannien, også helt mod nord på Orkney- og Shetlandsøerne, Irland, Frankrig, Portugal og Spanien, desuden langs Middelhavets kyster, samt på Madeira og de Kanariske Øer. Angivelser fra Azorerne skyldes fejlbestemmelse (Nuss et al., 1998). Den er overraskende endnu ikke fundet i Belgien, Holland eller Tyskland. Det danske eksemplar er taget i lysfælde.

Eudonia angustea (Curtis, 1827) placeres i den danske fortegnelse (Karsholt & Stadel Nielsen, 2013: 43) efter *Eudonia murana* (Curtis, 1827). (P. A. Hansen & P. Falck).



Fig. 9. *Eudonia angustea* (Curtis). Han, EJ: Skæring Strand, 18 mm.

Heliothela wulfeniana (Sc.). SZ: PG64 Sorø, 1 stk. 31.vii.2006 (K. Gregersen).

Chilo luteellus (Motsch.). WJ: MH43 Husby, 1 stk. 25.-29.viii.2017 (B. Lynggaard). Tidligere kun kendt i 2 stk. fra Danmark.

Crambus pascuella (L.). En mørk form fra SJ: MG90 Råbjerg Plantage, 1 stk. 10.vi.2017 (E. Palm) afbildes på figur 10. Denne form kendes også fra WJ: Fanø.

Crambus alienellus Germ. & Kaulf. NEZ: UC41 Skidendam, 1 stk. 2.vi.2017 (B. J. K. Nielsen).

Catoptria verellus (Zck.). WJ: MH40 Hvide Sande, 1 stk. 19.-25.viii.2017 (B. J. K. Nielsen, F. J. Nielsen). **Ny for WJ.**



Fig. 10. *Crambus pascuella* (Linnaeus). Mørk form, SJ, Råbjerg Plantage, hun, 22 mm.

Tak

Listen for 2017 er udarbejdet på grundlag af indberetninger fra: B. Baungaard, Tåstrup; K. Bech, Ølsted; S. B. Christensen, Åbyhøj; K. Gregersen, Sorø; S. Kjeldgaard, Anholt By; S. B. Larsen, Søften; N. Lykke, Otterup; B. Lynggård, Skave pr. Holstebro; B. J. K. Nielsen, Helsingør; E. Palm, Sdr. Sejerslev pr. Højer; K. Schnack, Dyssegård; P. Tejlmann, Valby; Å. Thorup, Stoholm, J. Trepax, Lindelse og Ebbe Vesterhede, Kastrup.

Vi har desuden medtaget fund gjort af følgende: N. J. Achmann-Andersen, H. Enghoff, P. A. Hansen, V. Hansen, C. Jørgensen, J. Møller, F. J. Nielsen og B. K. Stephensen. Desuden takker vi N. J. Achmann-Andersen, P. A. Hansen, K. Gregersen og Leif Aarvik (Zoologisk Museum, Oslo, Norge) for hjælp med kommentarerne, samt K. Bech, Ølsted og P. S. Nielsen, Grevinge for oplysninger om pyralider fra Bugbase. Figur 1, 3 og 5 er fotograferet af Anders Illum, Statens Naturhistoriske Museum, København, og figur 8 og 10 af Eivind Palm. De øvrige fotos er af forfatterne. Vi bringer en tak til alle, der har medvirket til, at denne liste kan give et så fyldestgørende billede som muligt af småsommerfuglesæsonen 2017.

Litteratur

- Aarvik, L., K. Berggren & S.A. Bakke, 2005. Nye funn av sommerfugler i Norge 4. *Insekt-Nytt* 29 (2004): 37-66.
- Arnschied, W. & M. Weidlich, 2017. Psychidae. In: M. Corley, O. Karsholt & M. Mutanen (eds): *Microlepidoptera of Europe* 8: 1-423. Brill, Leiden & Boston.
- Bech, K., F. Helsing, L. Jensen, S. Kjeldgaard, K. Knudsen, B. S. Larsen, E. S. Larsen, H. E. Møller & P. Szyska, *in press*. Fund af storsommerfugle i Danmark 2017. *Lepidoptera* 11(5) (Tillæg): 1-80.
- Buhl, O. (ed.), 2018. *Danske småsommerfugle 1927-2016*. http://samlinger.snm.ku.dk/toer-og-vaadsamlinger/zoologi/entomologi/lepidoptera-collection/danske_smaasommerfugle1927_2016_samlet.pdf
- Buhl, O., P. Falck, O. Karsholt, K. Larsen & F. Vilhelmsen, 2009: Fund af småsommerfugle fra Danmark i 2008 (Lepidoptera). *Entomologiske Meddelelser* 77: 65-81.
- Buhl, O., P. Falck, O. Karsholt, K. Larsen & F. Vilhelmsen, 2017. Fund af småsommerfugle fra Danmark i 2016 (Lepidoptera). *Entomologiske Meddelelser* 85: 17-35.
- DigDag.dk, 2018. <http://www.digdag.dk/index.php/sog-pa-stednavne>
- DMI (2018). <https://www.dmi.dk/nyheder/arkiv/nyheder-2018/januar/2017-et-vejraar-til-glemmebogen/> (visited 20.5.2018).
- Fredriksen, S., F. N. Rasmussen & O. Seberg (eds), 2006. *Dansk Flora*. 701 pp. København.
- Fugle og Natur, 2018. <http://www.fugleognatur.dk> (visited 9.5.2018).
- Gaedike, R. & O. Karsholt, 2001. Contribution to the Lepidoptera fauna of the Madeira Islands. Part 2. Tineidae, Acrolepiidae, Epermeniidae. *Beiträge zur Entomologie* 51: 161-213.
- Goater, B., M. Nuss, M. & W. Speidel, 2005. Pyraloidea I (Crambidae: Acentropiinae, Evergestinae, Heliethelinae, Schoenobiinae, Scopariinae). In: P. Huemer & O. Karsholt (eds): *Microlepidoptera of Europe* 4: 1-304. Apollo Books, Stenstrup.
- Godfray, H. C. J. & P. H. Sterling, 1996. Epermeniidae. Pp. 115-125, pl. 12. In: A. M. Emmet (ed.): *The moths and butterflies of Great Britain and Ireland* 3: 1-452. Colchester.
- Hättenschwiler, P., 2006. Psychidae. Pp. 165-308. In: *Schmetterlinge und ihrer Lebensräume. Arten • Gefährdung • Schutz*. Pro Natura – Schweizerische Bund für Naturschutz, Basel. xi + 679 pp.
- Karsholt, O. & P. Stadel Nielsen, 2013. *Revideret fortegnelse over Danmarks Sommerfugle*. Lepidopterologisk Forening, København. 120 pp.
- Larsen, C. S., 1927. Tillæg til fortegnelse over Danmark Mikrolepidoptera. *Entomologiske Meddelelser* 17: 7-221.
- Lepiforum, 2018. <http://www.lepiforum.de/lepiwiki.pl> (visited 9.5.2018).
- Moth Dissection UK, 2018 https://mothdissection.co.uk/species.php?Tx=Epermenia_aequidentellus (visited 20.4.2018).
- Nuss, M., O. Karsholt & M. Meyer, 1998. A taxonomic revision of the Scopariinae from the Macaronesian Region (Lepidoptera: Pyraloidea: Crambidae). *Entomologica scandinavica* 28: 509-551.
- Palmqvist, G., 2008. Psychidae. Pp. 492-557. In: *Nationalnyckeln till Sveriges flora och fauna. Fjärilar: Käkmalar – säckspinnare. Micropterigidae – Psychidae*. ArtDatabanken, SLU, Uppsala. 646 pp.
- Palmqvist, G., 2017. Interessanta fynd af storfjärilar (Macrolepidoptera) i Sverige. *Entomologisk Tidskrift* 138: 41-54.
- Roesler, R.-U., 1973 Phycitinae. 1. Trifine Acrobasiina. In: Amsel, H., F. Gregor, H. Reisser (eds): *Microlepidoptera Palaearctica* 4. 752 + 137 pp., 170 pls. Wien.
- Tokár, Z., A. Lvovsky & P. Huemer, 2005. *Die Oecophoridae s. l. (Lepidoptera) Mitteleuropas. Bestimmung – Habitat- Bionomie*. 120 pp. Bratislava.